

涵江天后宮

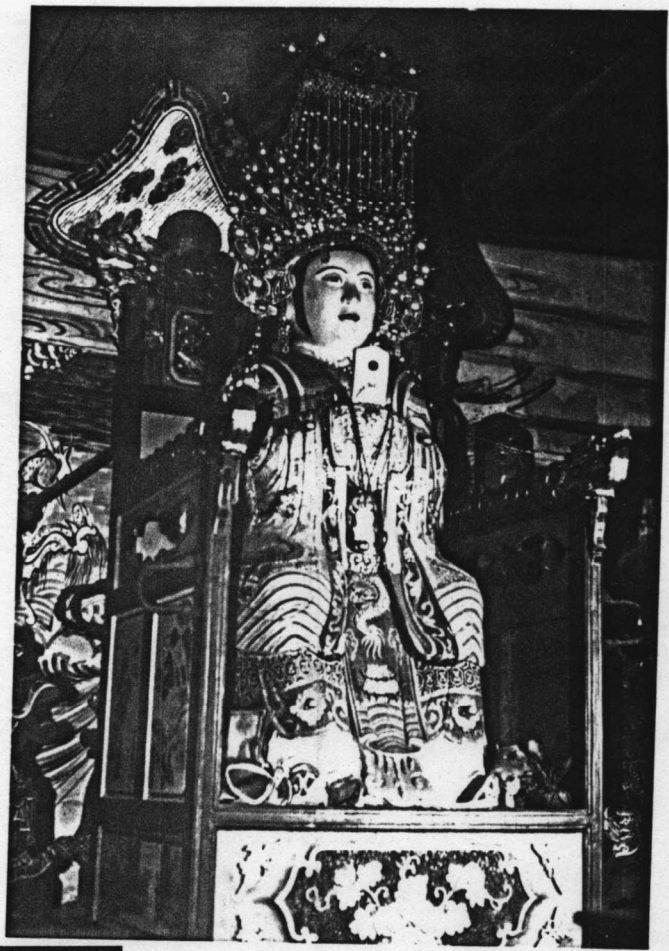


旧”

霞徐涵江天后宮籌委會編



媽祖寶像



僑胞
捐贈的匾額

浙江黃海與 涵江天后宮簡史

涵江天后宮位于霞徐霞明境(今新開河畔)(1)，始創建于南宋(2)。幾經滄桑，現存大殿系明成化十八年(1494年)，鎮守太監陳道捐金倡里民重建，號“天妃宮”(俗稱舊宮)(3)，距今五百周年。清順治十八年(1661年)在莆截界清野，賢良港人(媽祖故里，今忠門港里人)以祖祠神主、媽祖寶像寄奉涵江天后宮，歷時廿年，及康熙二十年(1681年)復界，欲向涵江迎回，得九十九聖球，遂具船禮送寶像返港(4)。昔時，霞徐碼頭帆檣雲集，商賈群聚，海商在“天妃宮”設“泉郡會館”，購置祭業以供費用，香火久盛不衰。舊宮每年祭祀，由泉州轄屬縣商人及涵江宮口的商行負責籌辦(5)。

天妃宮整個建築坐東朝西，有正殿一座，兩側各有一座鐘鼓樓，前面還有一座近100平方米的四角拜亭。左右邊及前面的大石埕，俗稱“舊宮埕”。埕的南北邊各有兩棵供“香燈用”的荔枝樹，宮的四周有石砌的圍牆，圍牆的兩邊有左右二門：一日“海晏”，一日“河清”(6)。

清康熙四十七年(1721年)在舊宮西北側另建“天后宮”(俗稱新宮)(7)，乾隆四年(1739年)，涵江紳士及海商以殿宇狹隘捐金重建。乾隆十五年(1750年)，涵江航海商順利號四十家組成“天后聖母香燈會”及涵江“興化會館”，還購置許多良田、店房為祭業，以供祭祀及香燈費用，并分組輪流收租，主持祭典(8)。乾隆二十八年(1763年)，改由24家商號成立“興安會館香燈會”，購置房產，每年租金供神事活動用。(9)解放前，新宮有所謂“十福首”，世代相傳，輪流辦理祭祀和掌管財產。

天后宮整個建築坐北朝南，前后共五座大殿，以大埕相隔相連。正殿主祀媽祖，后殿主祀聖父、聖母，另座為“興安會館”。宮西還有“晏公廟”，奉祀諸海神。建築面積1200平方米，歷時二年多，

費資2000多千文乃成(10)，規模宏大，當時在莆田堪稱一流。

新宮每年的主要神事活動有：正月十八是新宮元宵日；三月初三為媽祖舉行“換裳”“儀式”；三月廿三是媽祖誕辰。

天后誕辰，宮內舉行盛大活動。除正殿懸掛四幅大型的“天后顯聖”軸畫外，另在偏殿中間懸掛一幅星圖，下擺一個巨大的海螺殼，象徵祭海。這幅明代彩繪星圖現珍藏于“莆田縣博物館”。七十七年在京台集有關專家座談，一致認為是一件重要的天文文物，有很高的歷史價值。這一發現不僅說明了媽祖同航海有着密切聯系，同時從我國古星圖的發展歷史看，又補充了從宋到清古星圖的某些空白，對有些星宮的認證提供了珍貴的資料，已編入《中國古代天文圖錄》(11)。

歷史的風雨使兩宮于今俱廢，為了反映我們祖先光輝的航海業績，弘揚媽祖文化，加強海峽兩岸友好往來，我們擬在天妃宮舊址上重建“涵江天后宮”。今霞徐小學另徵地20畝已畢，不日即可搬遷。願海內外媽祖的虔誠信徒，竭誠努力，真誠協作，重建之期指日可待也。

(1) 見《福建通志》第壹拾伍冊；《興化府莆田縣志》卷三；《湄洲媽祖》：“涵江天后宮明代星圖”。(2) 見《八閩通志》；《湄洲志》(3) 見《媽祖信仰的發生、傳播及其影響》(4) 見《敕封天后志》、《賢良港天后祖祠》簡介。(5) 見《涵江文史資料》第二輯。(6) 見《霞徐海運碼頭興媽祖廟》(7)。(8) 見石碑《奉憲示禁》、《天后聖母香燈會碑記》、《重修興安會館碑記》。(10) 見《涵江文史資料》第二輯。(11) 見《文物》七八年七期。

这是因为佛门中有“三十三天帝”的崇拜，天帝的中天，佛家称之为“帝释”，以此推理，“一百零八”之数当是“万岁”的代表尊号。平海天后宫的结构形式，无疑也是研究封建时代礼教的参考依据之一。

莆田有“文献名邦”佳称。科举时代，鼎甲之盛，冠于列郡之上。特别是宋明二代，名人辈出。有“一门二丞相”，九代八太师”之誉的宋名相陈俊卿，于宋绍兴二十七年在城厢的涵口村白湖水，建“白湖顺济庙”，地方官依例每月初一和十五日，前往朝圣，沿袭成俗。后因来往不便，于元至正年间迁建城内文峰宫。该宫因与湄洲祖庙林默有远祖关系，故又称“湄洲行宫”，宫内有完整的宋绍兴年间的木雕妈祖像一尊，这是我国沿海各地天后宫内年代最早的妈祖像，现存东岩山风景区内。

涵江，是莆田的经济重镇，素有“小上海”之称。其附近的“三江口”是我县古代的著名商业港口，商船舟楫往来频繁。南宋时期的涵江天后宫，称旧宫。明末清初，原来的旧宫对面，兴建了一座“泉郡会馆”，并由泉州辖属县商人捐资兴建天后宫，叫新宫。我馆珍藏的一幅明代彩绘星图，就是解放初期从中搜集的。经专家鉴定。这幅星图与航海有密切的关系，为我国古星图中所罕见，是研究我国古代天文学和航海学的非常珍贵的历史文物资料。据此，可以看出天后同航海史有着非常密切的关系。

创建于元大德二年（公元1298年）的清江天后宫。是一座艺术造型独特的斗拱结构，至今保存完整，是研究我国南方古建筑较有价值的一处。

木兰陂创建于北宋，陂畔李宏庙内，奉祀李宏、钱四娘、林从世和黎珍塑像，到了南宋，新增海神天后为中座。

95



湄洲本是供船舶避风与给水之地。最早在湄洲岛上有无其他什么祠庙存在？无史乘可查。《莆田此事》虽然最早介绍妈祖祠庙，但究竟是古祠庙的改造呢还是别开生面，重新立祠的呢？文中仍然语焉不详。

宋代莆田的妈祖祠庙，根据洪迈，《夷坚支戊》卷第一。浮曦妃祠即其一。有这么一则记载：“绍熙三年，福州人郑立之……舟次莆田境浮曦湾。未及出港，或人告有贼船在近洋。……舟师诣崇福夫人庙求救护。……此夫人今进为妃云。”洪迈所指的浮曦湾可能就是莆禧，那里是南方来船的一个突出触角。

据《大清一统志》卷四百二十七兴化府古迹之项载：“莆禧废所，在莆田县东南九十里。旧有镇务。明洪武二十年置千户所。二十一年筑城。周五百九十丈。”由于地理上的关系，崇福夫人庙受到舟师们的信仰是理所当然的。

在宋朝创建的妈祖祠庙还有两座，《八闽通志》之祠庙，莆田县项载：“天妃庙。（其行祠）……一在延寿里涵头，号涵江灵慈庙。宋时建。成化十八年镇守太监陈道捐金倡里重建。”涵头在莆田东北角，大概位于白湖与江口之间。同书的平海项载：“天妃庙。在卫城东南海隅，宋咸平建。”咸平的意义系妈祖信仰未发生之前所建的神祠。

妈祖祠曾经与木兰陂的钱夫人庙合祀之。

所谓钱夫人庙，即一位姓钱名四娘的妇女，传说她慷慨解囊，献于筑陂，未成卒被洪水冲毁。她愤恨交加，乃投身于陂而终。里人感恩戴德之余，便立祠以祀之，籍表崇敬之意云尔。

《后村大全集》卷九二，协应钱夫人庙的记文载：“今庙，前祀夫人，白湖妃于殿。后列士者于堂。若合位置矣。”

96

莆田的宋代天后宫

黄文美

妈祖林默祖籍莆田，湄洲祖庙是妈祖升天圣地，单湄洲岛上就有一十四座天后宫，林默自北宋徽宗宣和五年起，以诏书钦定形式宣布她是保护航海的女海神。事实上，在宣和五年前，她已经在莆田沿海树立了营救海难保护渔民航海安全的威信，在莆田沿海各村，她并且是里社主神，天后宫数以百计。根据史料的记载，在南宋时对外较有影响的天后宫已有平海、港里、吉丁、莆禧、白湖、涵头、江口诸庙。

根据目前调查现存的对国内外较有影响的天后宫，除湄洲祖庙外，尚存白湖（文峰宫）、平海、港里诸庙，并保存了较有价值的历史文物如碑刻，宋代木雕妈祖等。兹分别略述如下。

《湄洲媽祖》，《八闽通志》
载：湄江天后宫始建于
南宋。称“天妃宫”。(舊宮)

涵江天后宮

在霞徐霞明境

福建通志

第壹拾伍册
理廟

天后宮在城內左廂號文峯宮元至正十七年建初在白湖渡宋紹興開
建後改城中明萬曆元年邑人陳應魁重建清乾隆二十二年知府官兆
麟建後殿嘉慶八年知府馬夔陞知縣王錦建三代堂二十二年副將徐
慶超重建一在湄洲嶼廟印神故居清康熙二十年總督姚啓聖建三門
及鐘鼓樓一在涵江下徐霞明境康熙四十七年建三教樓神大全云云

涵江天后宮在下徐霞明境康熙己丑年建乾隆四

年涵紳士及眾商以殿宇狹隘捐金重建規模寬

敞丹竈一新

吳長官廟

在城北五里祀唐吳公興宋大觀三年郡
守詹丕遠奏賜額孚應紹興十九年郡守
陸良憲討義勇吳明永崇日下直隸

興化府莆田縣志

卷三建置

注：所載年代為

新宮創建時間

霞徐人最信奉媽祖，
有歷史記載的媽祖宮有
四座：天妃宮、昭應宮、義
德堂、天后宮。

后宮建于清乾隆四年（1739年），每逢媽祖誕辰，正厅总是悬挂四幅绘有天后生平“显圣”事迹的大型画轴。偏厅则悬挂一幅专家认为当绘制于明末清初的星图，下面还摆着一只巨大的海螺壳，象征着祭海。看来，星图与海螺壳都是当做祭品悬挂或排列在那里的。1977年北京考古所徐芳华等专家来莆考察后，一致认为星图是一件重要的天文文物，有较高的历史价值。从我国古星图的发展历史上看，此图补充了从宋到清的古星图的某些空白，对有些星宫的认证很有帮助。

莆田城内的媽祖廟，称文峰宮，这条街也以是宮命名，直到今天，还是如此。1920年，文峰宮前大街发生火灾，全条街道悉成灰烬，而文峰宮却安然无恙。1947年正月，文峰宮街又遭焚毁，损失较前尤为严重，而文峰宮仍巍然独存。现该宮为百貨公司所在地，但每逢媽祖誕辰，門口香火之盛，常使人咋舌不置。

神的塑像。正殿上挂着一块横匾，落款为“洪武××年 江口×××題”。可见，当年的义德堂是媽祖廟，因为只有媽祖廟，才供奉“千里眼”和“万里耳”二神像。

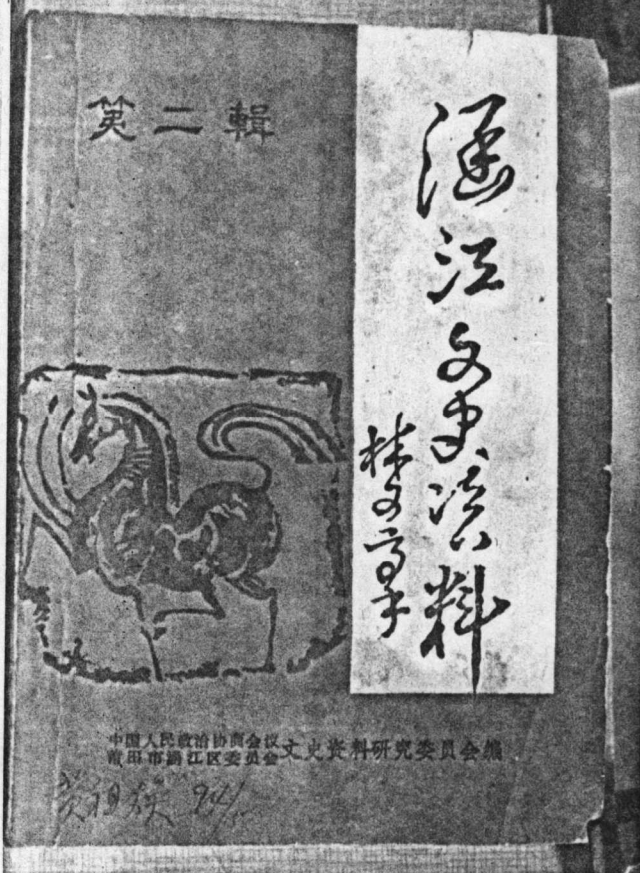
天妃宮，俗称“旧宮”，在今霞徐小学内。它创建于明代，整个建筑坐东朝西，有正殿一座，两侧各有一座钟鼓楼，前面还有一座面积约100平方米的四角拜亭。拜亭的左右边及前面为大石柱，俗称“旧宮柱”。上屋的南北边各有两棵亭亭如盖的荔枝树，它是清“道光壬午年花朝海关副都统手植”的，供“香灯用”，有勒石为记。宮的四周有石砌围墙，围墙的西边有左右二轅門，一名“海晏門”，一名“河清門”。

据说，“旧宮”每年的祭祀费用，是由涵江宮口的商行负责筹集的。

在30年代中，乡人曾在宮内开设“涵江艺术社”。后又改建为小学，正殿拆建为办公厅，钟鼓楼拆建为双层教学楼。拜亭也已拆毁，仅剩亭基。

昭應宮，在今霞徐“洪頂”。《重整昭應宮》碑文載，它创建在清顺治年间（1644—1661年），“主祀天上圣母，左奠纒祭大神，右奠太乙仙姑，以柳公金公配。”道光四年（1824年）夏，乡人陈辉祖首倡捐款，群众集资进行重修，“共费白银一千四百两”。重修后，“栋宇巍峨，焕然一新”，“外揽望江全勝，内作酒洲行宮”，“乡里父老子弟春秋祭祀”。民国初，部份建筑物遭受火灾。后出租为“轿行”。

天后宮，俗称“新宮”（今霞徐纺织厂）。清乾隆四年（1735年），涵江40家航海商号捐金在“旧宮”西北侧鼎建“天后宮”及涵江“兴安会馆”。整个建筑坐北朝南，前后



賢良港祖祠考

港之祖祠前代已有建立。明永樂十九年。上以天后屢著靈異。聞祖祠圯壞。特命內官赴港修整。及嘉靖時。倭寇擾攘。民居盡被燬。獨祠不壞。祠內供奉始祖唐邵州刺史公暨后之高曾祖父兄。並后寶像。順治辛丑年。奉文遷界。子姓將神主寶像暫寄奉於涵江天后宮祠。遂圯。康熙二十年。展界後。回鄉人同子姓鳩工建造。赴涵



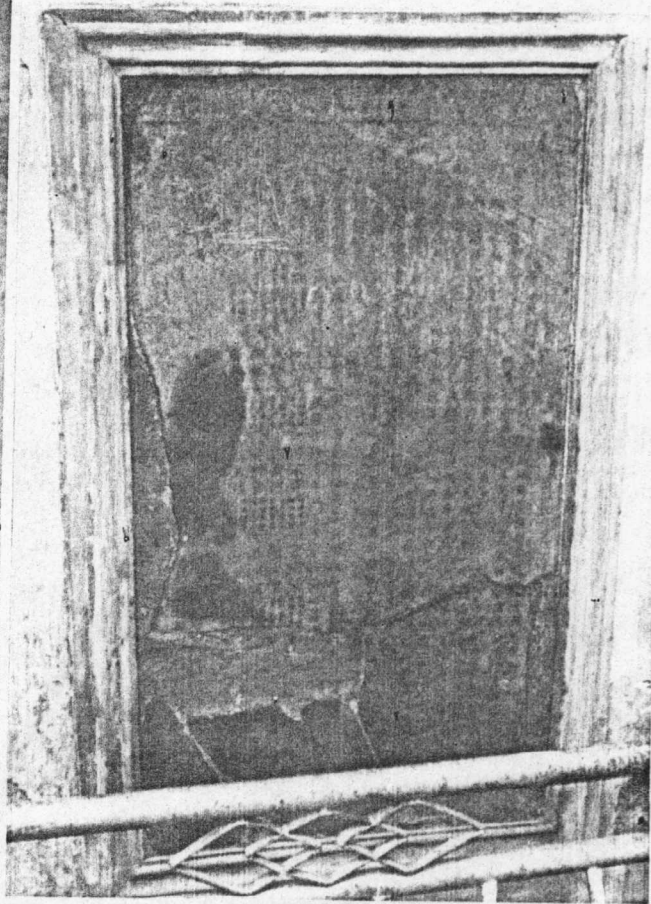
請歷代神主供於寢堂寶像供於中殿。年間特恩春秋二祭。皆在茲斯。

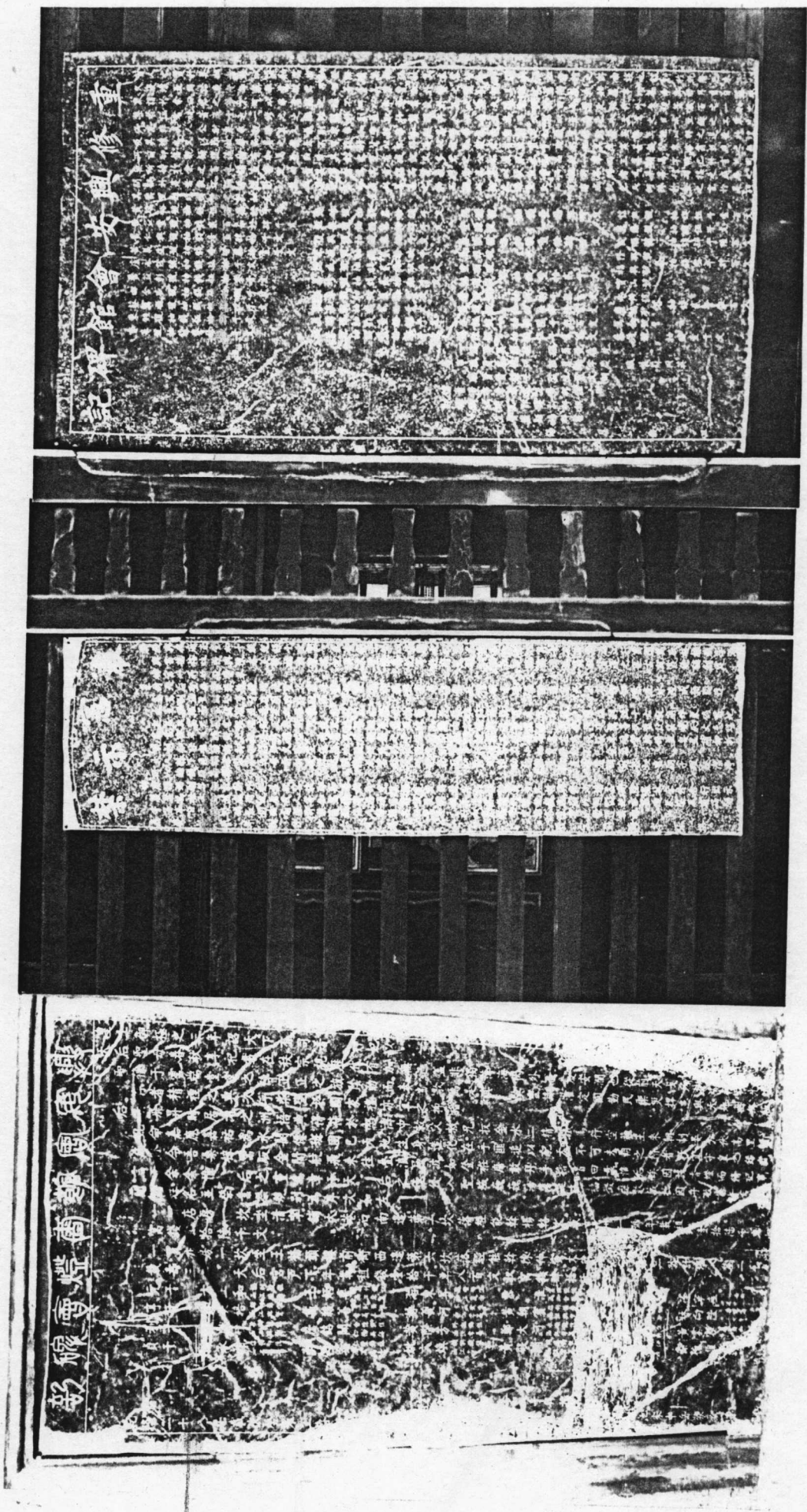
世傳祠內寶像係異人粧塑。各處供奉之像。皆不能及。以遷界寄奉涵江。至漫界時。子姓到涵請回。涵之里人不肯。乃同詣神前卜筮。得九十九聖。涵江里人遂備船用絲亭鼓吹送寶像登舟。船再開。雷雨驟至。隨船之後。而船不沾濕。既入祠。雷雨大作。水溢堂廡。鄉族之人不能行禮。口祝於后。雷雨即時屏息。風掃地。軋膝拜者莫不詫異。嗣後凡有到祠請香火者。多有雷雨隨之。至今猶然。

賢良港人(媽祖故里, 今忠門港里)把列祖神主、祖姑寶像寄奉涵江天后宮, 歷時二十年。

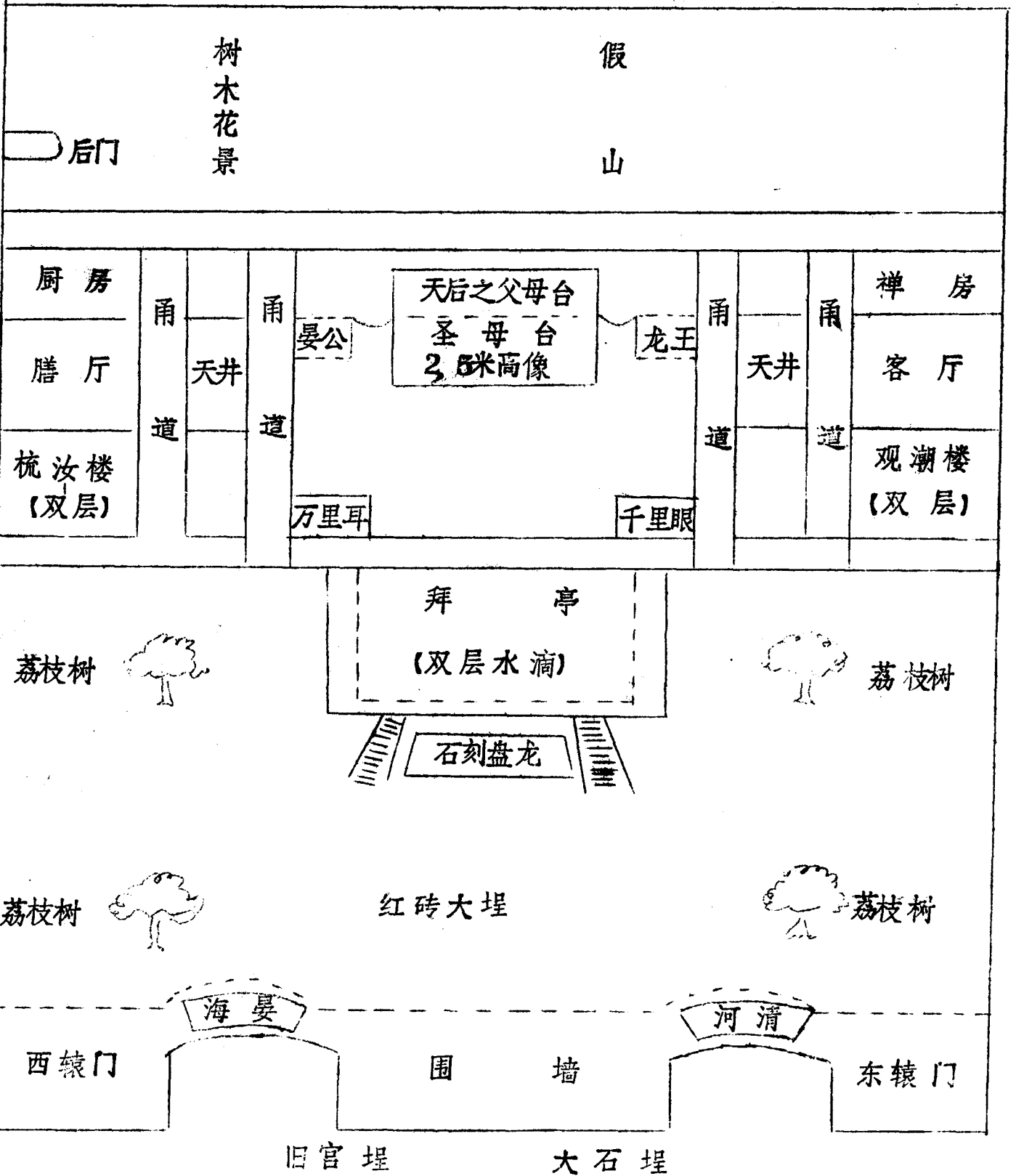


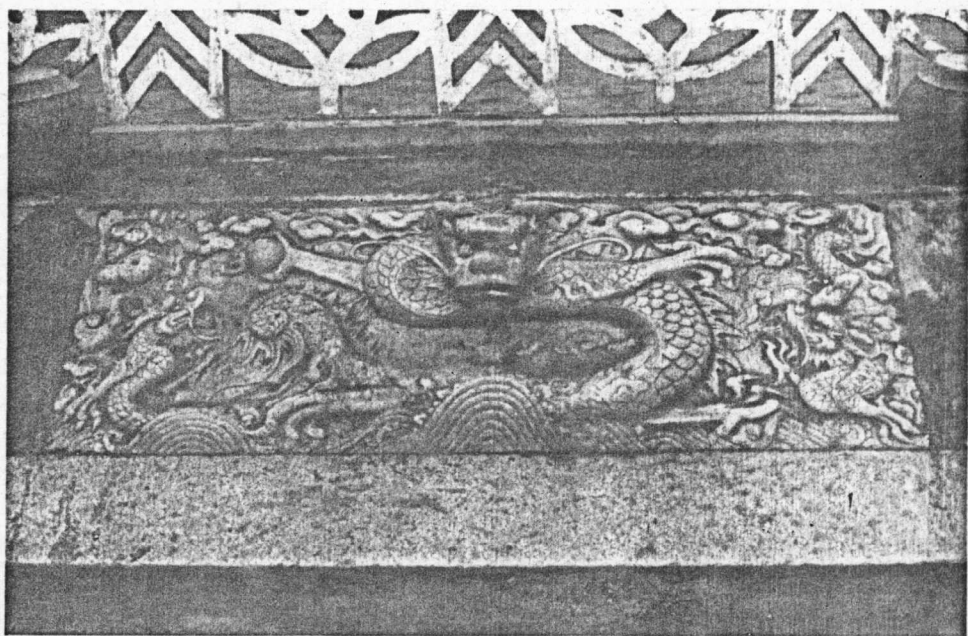
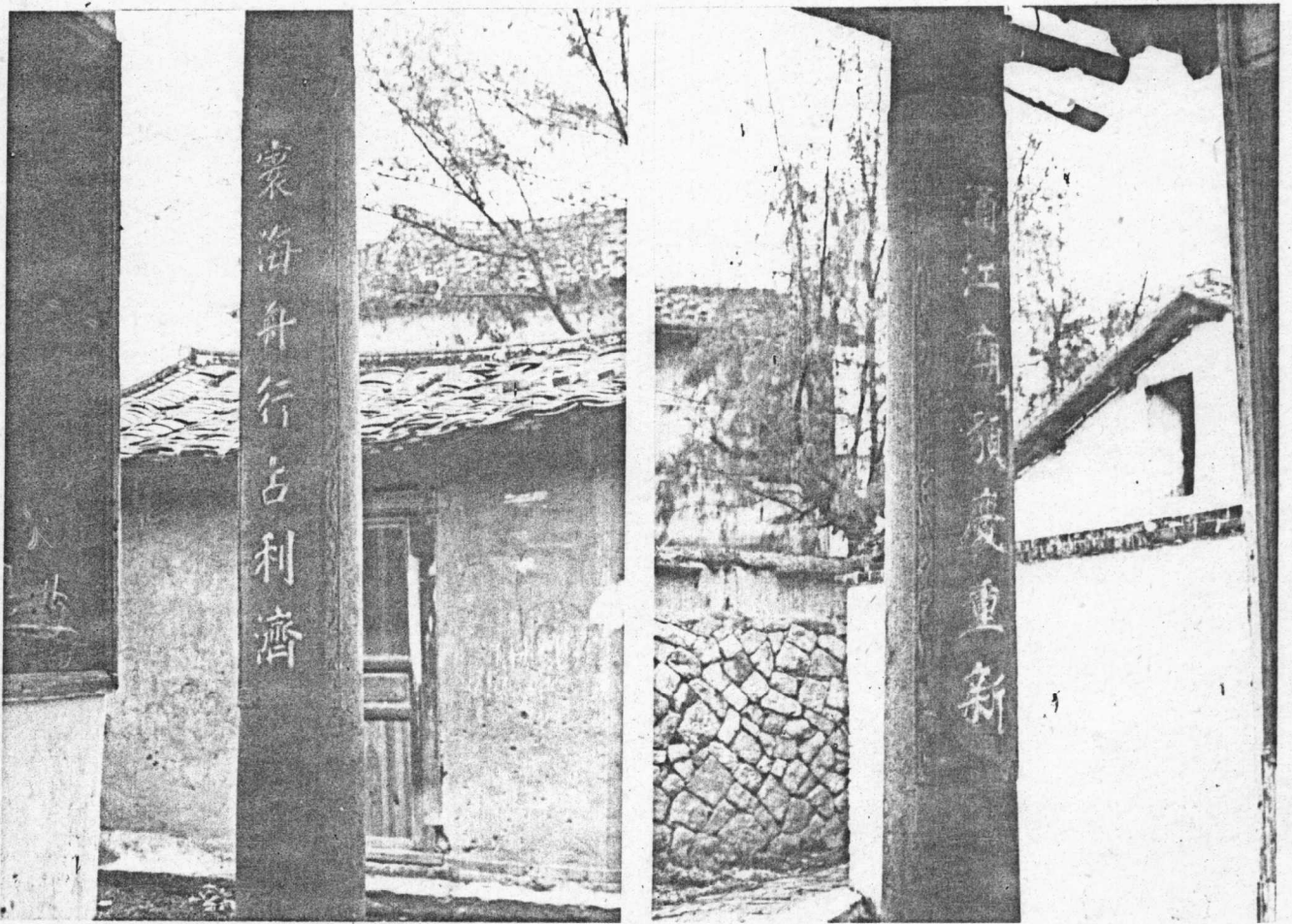
年代的風雨，并
沒有抹掉“天后聖母
香燈會碑記”等歷
史的痕跡。





石碑：歷史的見証





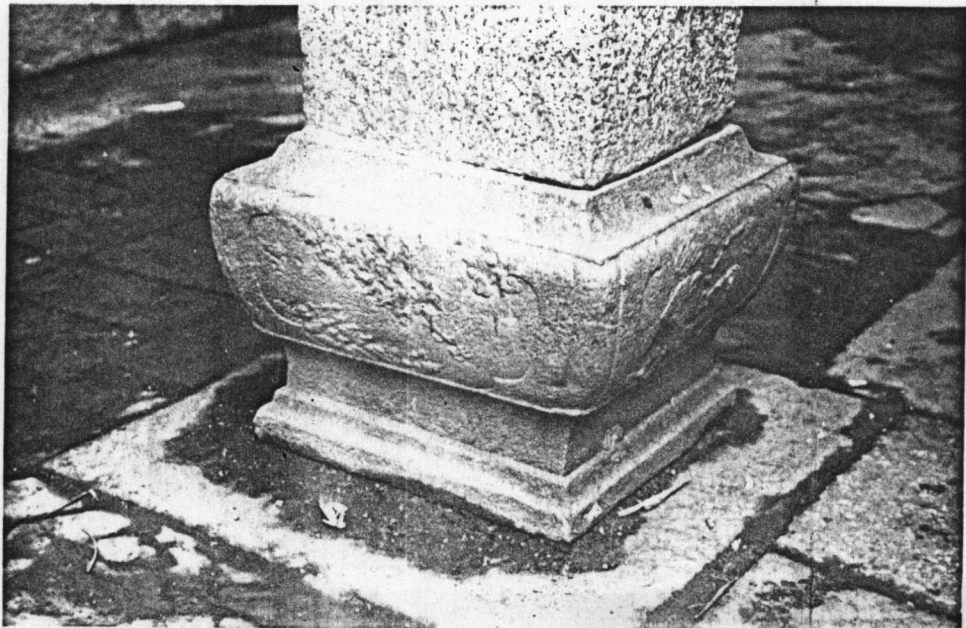
天妃宮正殿石柱楹聯與
拜亭前的盤龍



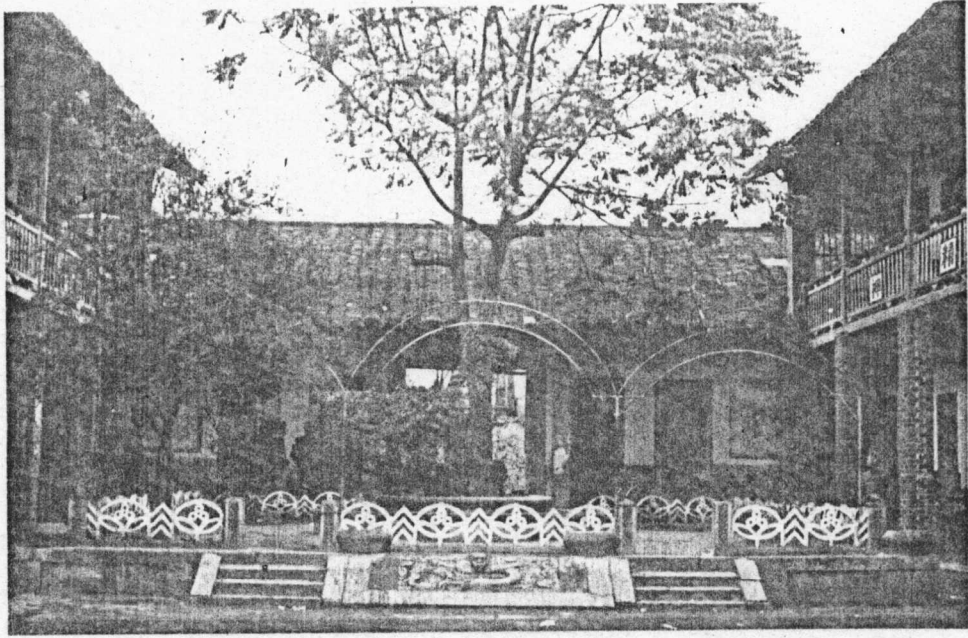
執土座



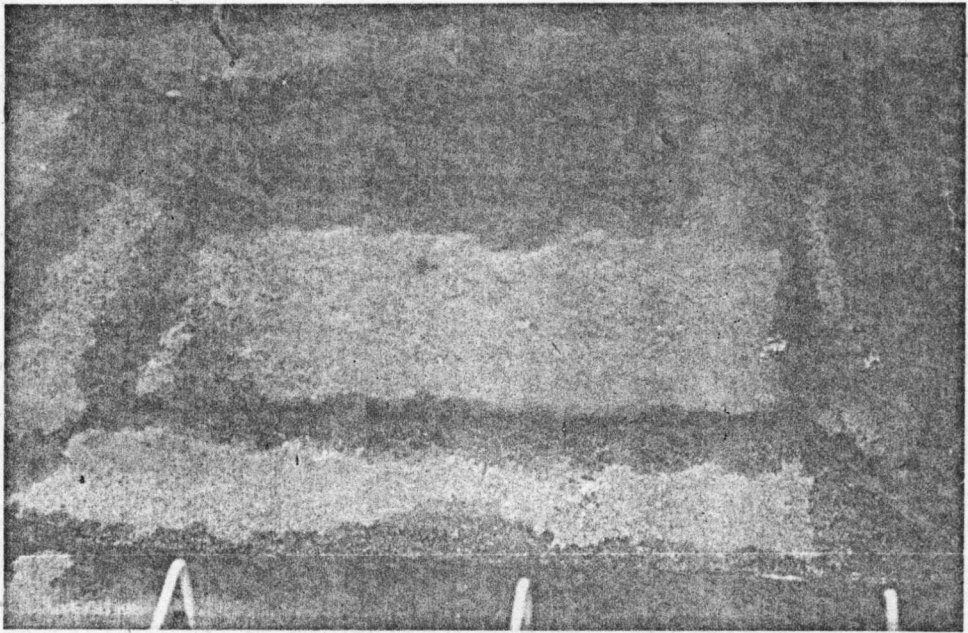
石 執土



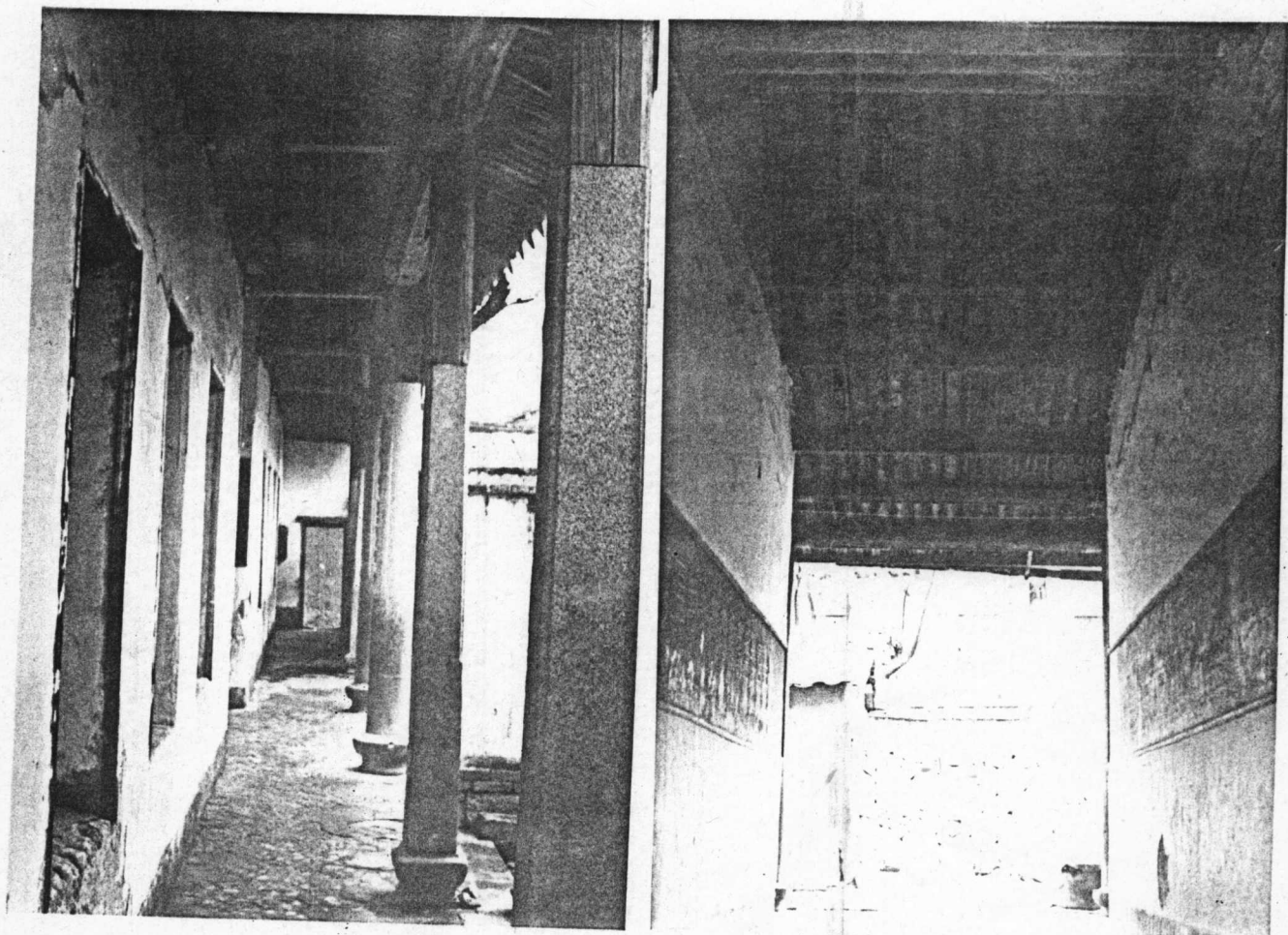
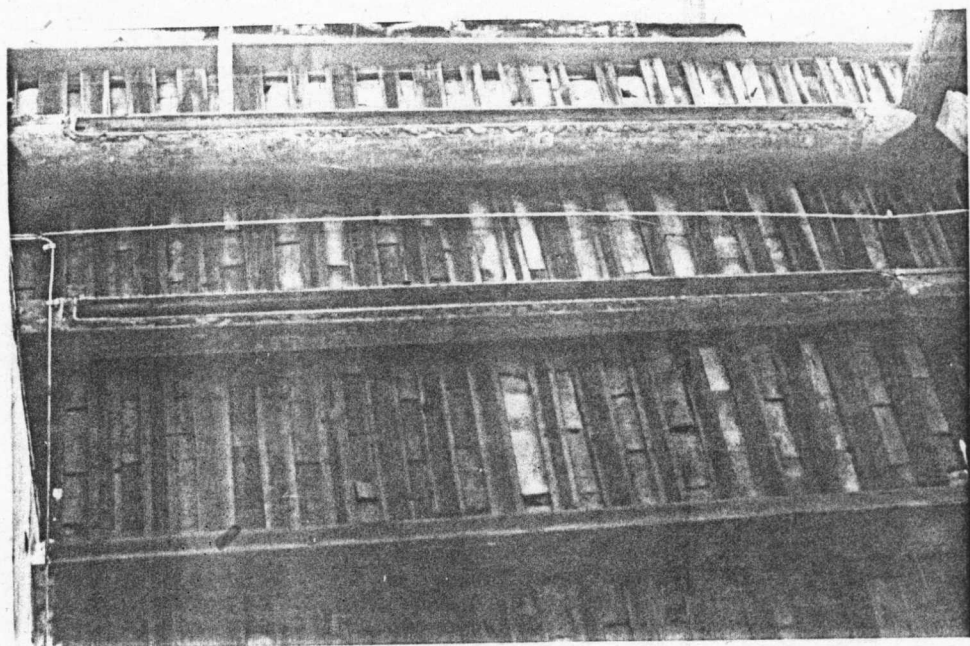
明代風槍



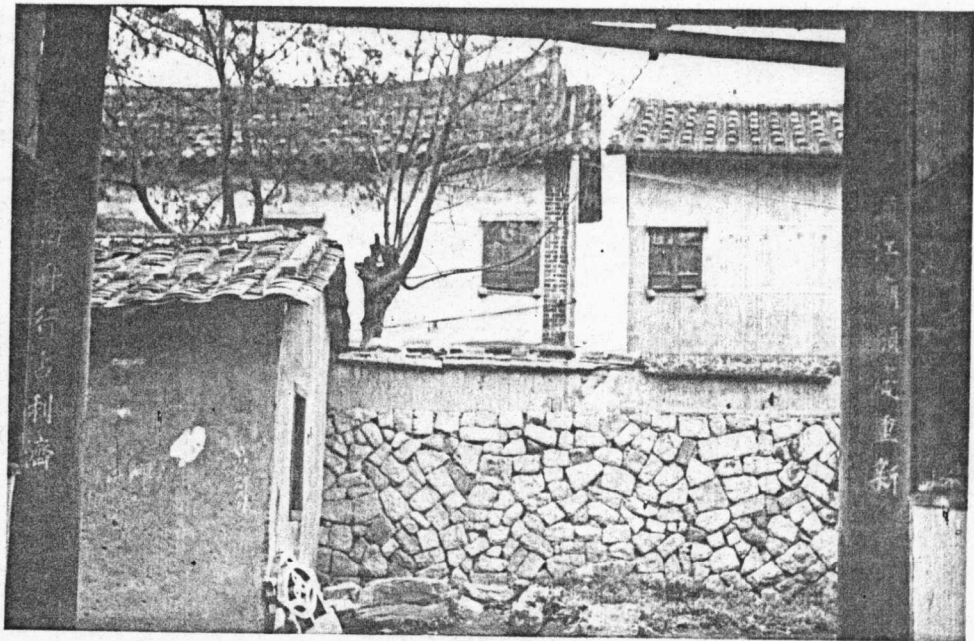
天妃宮正殿及拜亭舊基



幸存的拜石

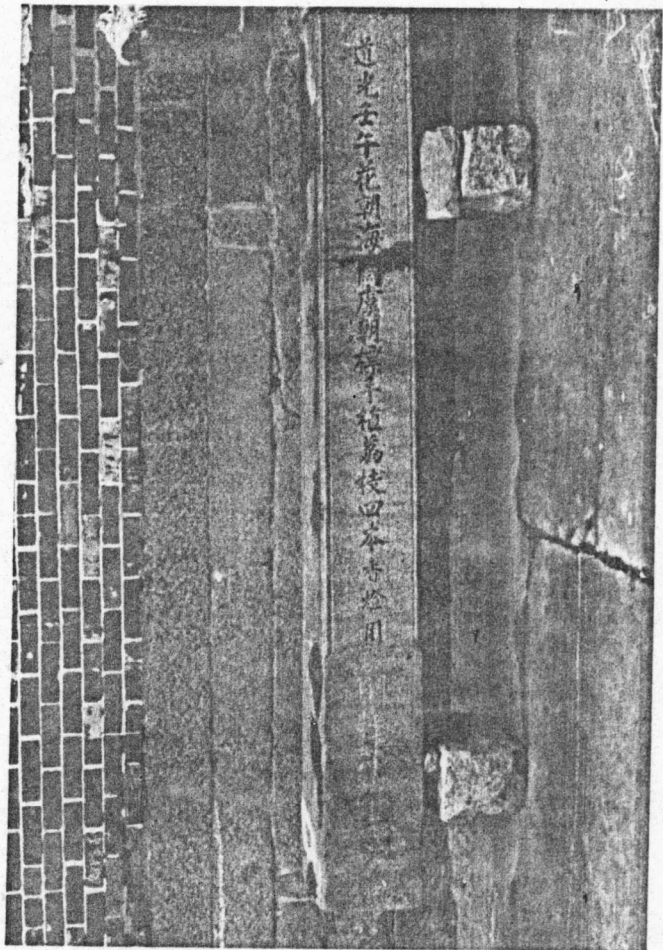


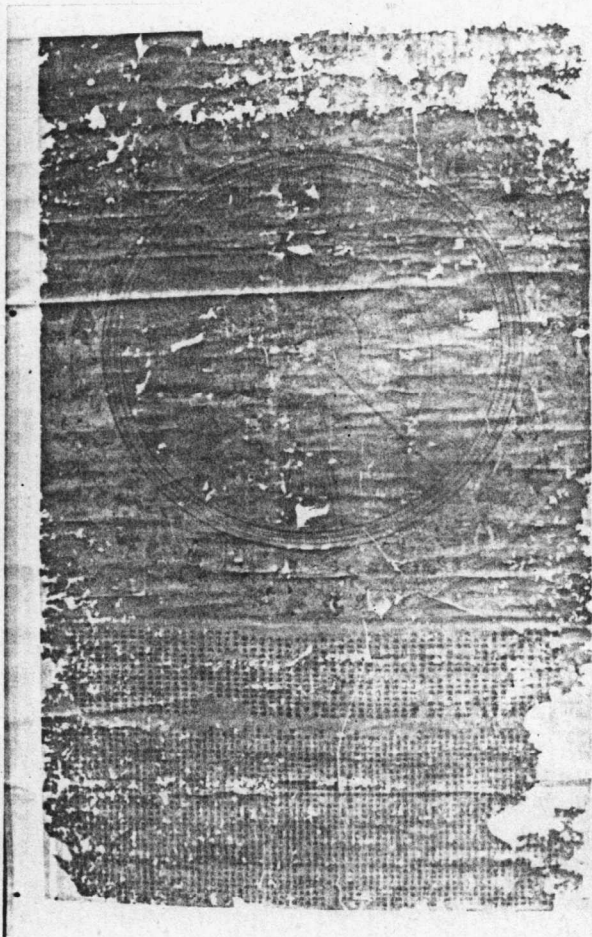
正殿及前後通道，頂部木椽，至今
尚保存完好。



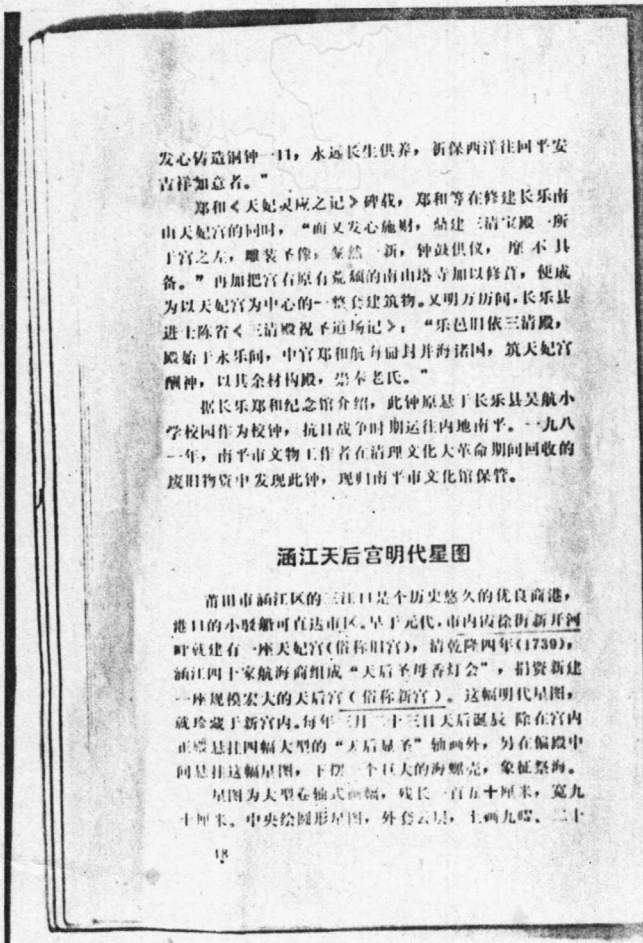
舊宮後牆原封不動

供香燈用的四棵荔枝樹也勒石為記





五十年代初，從本宮搜集的、供祭海用的明代彩繪星圖，有很高的歷史研究價值。又載入《中國古代天文圖彙》。



发心铸造铜钟一口，永远长生供养，新保西洋往回平安吉祥如意者。”

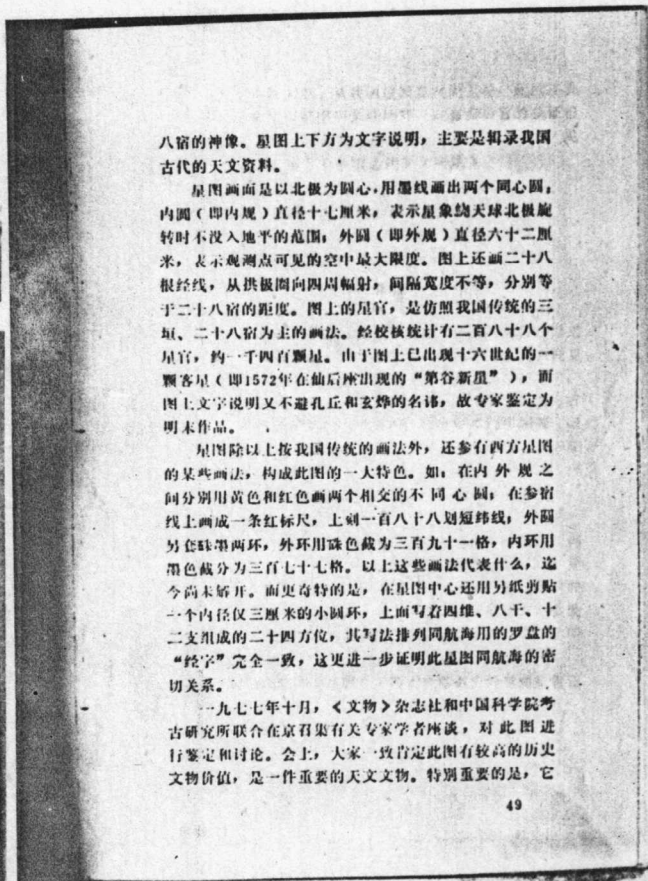
郑和《天妃灵应之记》碑载：郑和等在修建长乐南山天妃宫的同时，“而又发心施财，始建三清宝殿一所于宫之左，雕装圣像，焕然一新，钟鼓俱备，靡不具備。”再加把原有荒废的南山塔寺加以修葺，使成为以天妃宫为中心的一整套建筑物。又明方房间，长乐县进士陈省《三清殿视平道场记》：“乐邑旧依三清殿，殿始于永乐间，中官郑和航海册封并海诸国，筑天妃宫酬神，以其余材构殿，崇奉老氏。”

据长乐郑和纪念馆介绍，此钟原基于长乐县吴航小学校园作为校钟，抗日战争时期运往内地南平。一九八一年，南平市文物工作者在治理文化大革命期间回收的废旧物资中发现此钟，现归南平市文化馆保管。

涵江天后宫明代星图

莆田市涵江区的三江口是个历史悠久的优良商港，港口的小驳船可直达市区。早于元代，市内设徐街新开河时就建有一座天妃宫（俗称旧宫），清乾隆四年（1739），涵江四十家航海商组成“天后圣母香灯会”，捐资新建一座规模宏大的天后宫（俗称新宫）。这幅明代星图，就珍藏于新宫内。每年三月二十三日天后诞辰，除在宫内正殿悬挂四幅大型的“天后显圣”轴画外，另在偏殿中悬挂这幅星图，下摆一个巨大的海蟹壳，象征祭海。

星图为大型卷轴式轴幅，残长一百五十厘米，宽九十二厘米。中央绘圆形星图，外套云层，上画九霄、二十



八宿的神像。原图上下方为文字说明，主要是辑录我国古代的天文资料。

星图画面是以北极为圆心，用墨线画出两个同心圆，内圆（即内规）直径十七厘米，表示星象绕地球北极旋转时不没入地平的范围；外圆（即外规）直径六十二厘米，表示观测点可见的空中最大范围。图上还画二十八根经线，从拱极圈向四周辐射，间隔宽度不等，分别等于二十八宿的距离。图上的星官，是仿照我国传统的三垣、二十八宿为主的画法。经校核统计有二百八十八个星官，约一千四百颗星。由于图上已出现十六世纪的一颗客星（即1572年在仙后座出现的“第谷新星”），而图上文字说明又回避孔丘和玄奘的名讳，故专家鉴定为明末作品。

星图除以上按我国传统的画法外，还参有西方星图的某些画法，构成此图的一大特色。如，在内、外规之间分别用黄色和红色画两个相交的不同圆心圆；在参宿线上画成一条红标尺，上刻一百八十八划短纬线；外圆另套纬圈两环，外环用珠色裁为三百九十一格，内环用黑色裁分为三百七十七格。以上这些画法代表什么，迄今尚未解开。更奇特的是，在星图中心还用另纸剪贴一个内径仅三厘米的小圆环，上面写着四维、八干、十二支组成的二十四方位，其写法排列同航海用的罗盘的“经字”完全一致，这更进一步证明此星图同航海的密切关系。

一九七七年十月，《文物》杂志社和中国科学院考古研究所联合在京召集有关专家学者座谈，对此图进行鉴定和讨论。会上，大家一致肯定此图有较高的历史文物价值，是一件重要的天文文物。特别重要的是，它

与航海有密切关系。从我国星图发展史上看，此图补充了从宋到清的古星图的某些缺环，对有些星官的认证很有帮助。另外，做为大型画卷式的星图，以前很少见到。现此图已编入《中国古代天文图录》。