

16.16

丰碑

中共信阳党史资料汇编




4

中共河南省信阳地委
党史资料征编委员会编印

丰 碑

中共信阳地区党史资料汇编
(第四辑)

A blue line drawing of a marching band. In the center, a leader in a cap and uniform walks forward. Behind him, several members carry large red flags. The band is moving across a field with stylized clouds in the background.

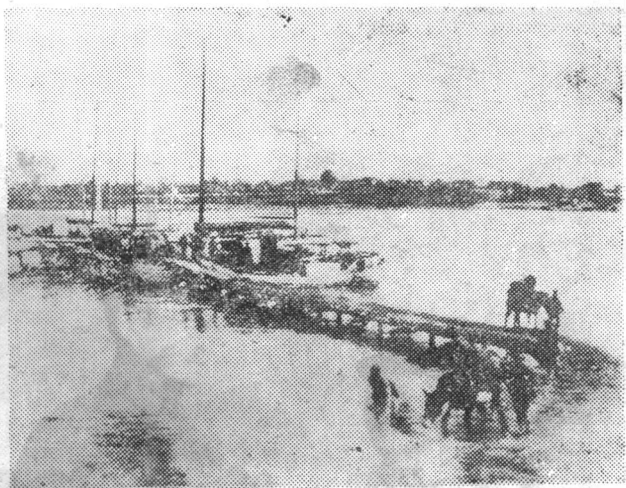
中共信阳地委党史资料征编委员会编
一九八四年十月



刘伯承邓小平

刘伯承司令员、邓小平政委一九四七年六月率
晋冀鲁豫野战军跃进大别山

我军待渡淮河



刘邓大军向大别山进军



刘伯承司令员在作报告



一九四七年邓小平政委在光山北向店向干部作报告



刘伯承司令员在高山铺战役前，登三角山视察地形

吉第平. 稿于同五回北山光五委远平小取争十四武一

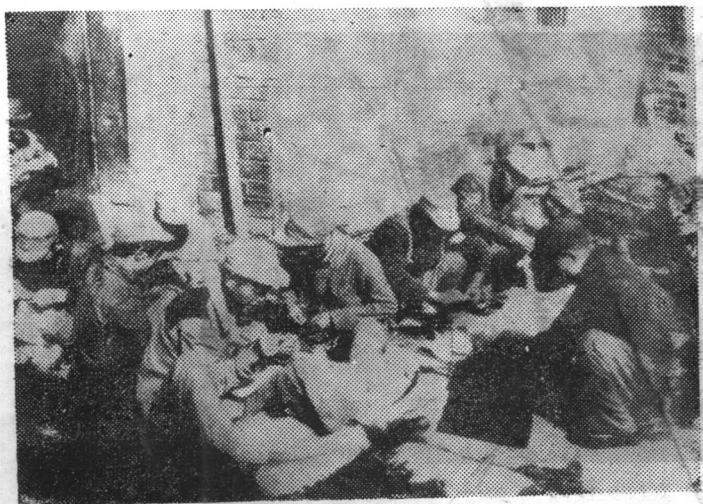
刘伯承司令员总结坚持大别山
九个月的胜利斗争时，穿的是自己
缝制的棉衣。



我刘邓大军向中原挺进



大别山游击队支前队



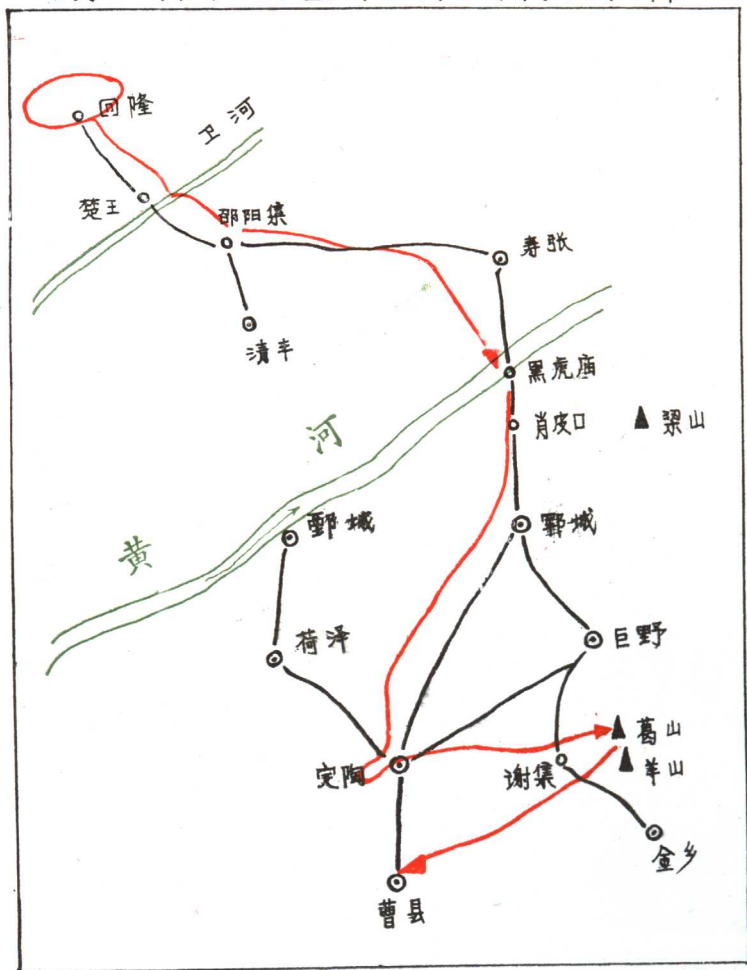
我军战士自己动手缝制棉衣



大别山地区群众踊跃抬担架 供军鞋支援前方

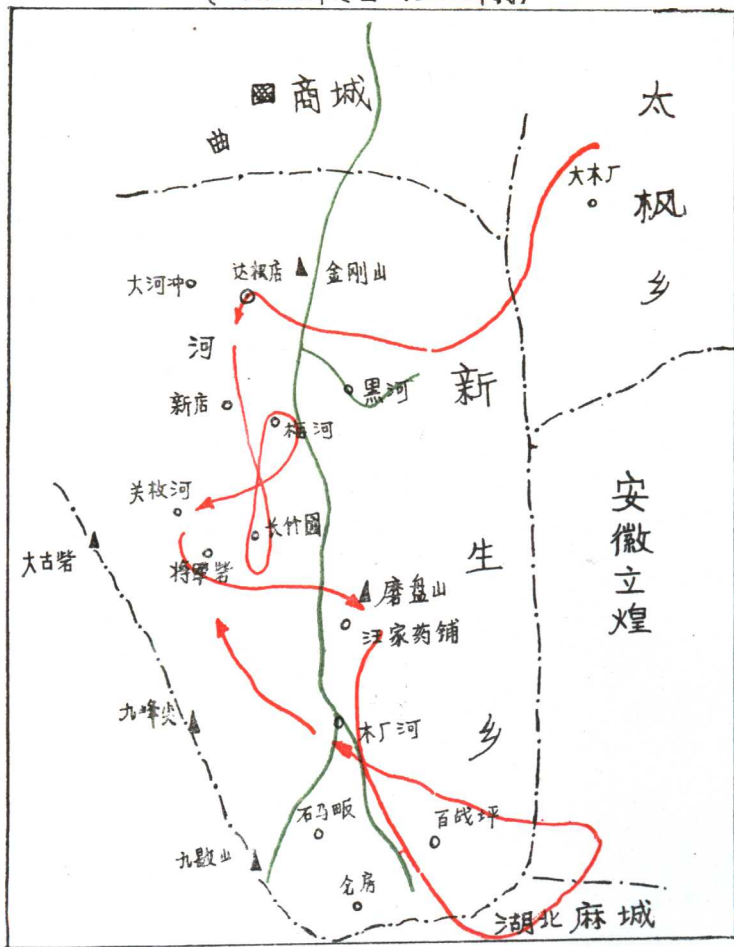
大别山地区群众踊跃支援前方

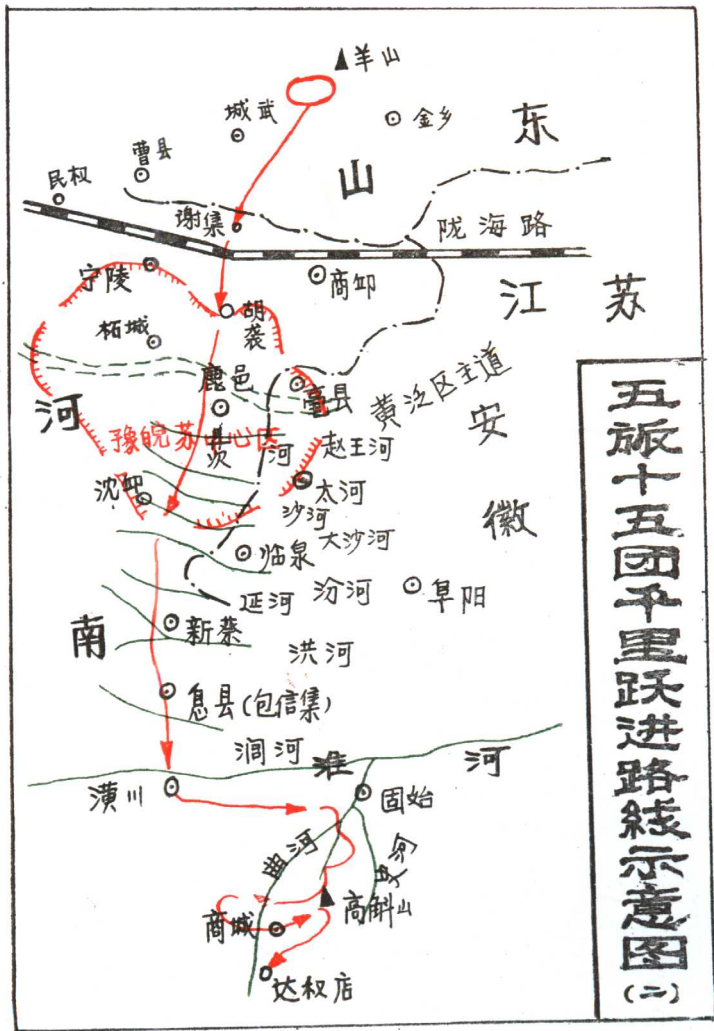
晋冀鲁豫军区第二纵队五旅十五团千里跃进大别山示意图(一)



十五团在商城南部活动示意图

(一九四七年冬至一九四八年初)





五旅十五团千里跃进路线示意图
 (二)

目 录

揭开战略反攻序幕的伟大壮举

——刘邓大军反攻南下，重建大别山

- 根据地情况的调查……………信阳地委党史办(1)
- 刘邓大军过息县……………息县县委党史办(78)
- 刘邓大军在固始……………固始县委党史办(87)
- 刘邓大军在潢川……………潢川县委党史办(103)
- 刘邓大军在光山……………光山县委党史办(109)
- 刘邓大军在商城……………商城县委党史办(120)
- 刘邓大军在新县……………新县县委党史办(141)
- 刘邓大军在罗山……………罗山县委党史办(158)
- 刘邓大军在信阳县……………信阳县委党史办(164)
- 烽火岁月大别山……………罗丰(174)
- 千里跃进大别山(1947.6——1947.9)
- 张涛日记节录……………张涛(203)

揭开战略反攻序幕的伟大壮举

——刘邓大军反攻南下，重建大别山根据地情况的调查

中共信阳地委党史资料征编委员会办公室

第三次国内革命战争开始后，经过一年作战，全国形势发生了重大变化。当时敌人虽然在装备和兵数上仍处于优势，在山东、陕北两战场仍保持着攻势，但是，党中央、毛主席审时度势，洞察敌军的有生力量已受到很大损失，敌人战线的中央已经转入防御，蒋军必败，我军必胜的局面已经形成，我军转入战略进攻的时机已经成熟，便毅然决然地指挥中国人民解放军由战略防御转入战略进攻，实行以主力打到外线去，把战争引向国民党区域的方针，将中国革命推向新的高潮。

晋冀鲁豫野战军遵照党中央和毛泽东同志的命令，担任突击队的任务，实施中央突破。一九四七年六月三十日，刘伯承司令员、邓小平政委率主力四个纵队、十二万四千余人，在东阿至濮阳一线发起渡河作战，一举突破国民党的黄河防线，千里跃进，挥师挺进大别山，从而揭开了人民解放战争战略进攻的序幕。南下大军于七月一日至二十八日，发起鲁西南战役，在战略进攻的主要方向上，歼灭了国民党军队九个半旅，共五万六千余人，赢得了战略进攻之序战的胜利。八月七日起，主力迅速南下，横跨陇海铁路，涉越黄泛

区，通过涡河、沙河、颍河、洪河，强渡汝河，抢渡淮河，于八月底胜利到达大别山区，开始了重建大别山根据地的艰苦斗争。至一九四八年三月，经过七个月的连续作战，共歼敌十万多人，建立了鄂豫、皖西、桐柏、江汉等根据地。与此同时，晋冀鲁豫野战军的太岳兵团（即第四、第九两个纵队）于八月由晋南强渡黄河，腰斩陇海，东逼郑、洛，西叩潼关，接着，依托伏牛山在豫西展开。华东野战军的八个纵队亦于八月挺进鲁西南，九月进军豫皖苏。三路大军布成“品”字形阵势，互为犄角，逐鹿中原，纵横驰骋于（长）江、淮（河）、（黄）河、汉（水）之间，歼灭、调动、吸引了大量的敌军，恢复和扩大了中原根据地，直接威胁着国民党首都南京和其长江中游重镇武汉，犹如一把钢刀插入敌人心脏，完全打乱了蒋介石的战略部署，从根本上撼动了国民党的反动统治。

晋冀鲁豫野战军的大兵团实行无后方作战，以义无反顾、勇往直前的英雄气概和“釜底抽薪、不怕烧手”的顽强精神，千里跃进至敌人的卧榻之侧，开辟我军继续前进的战略基地，对解放战争的战局发生了重大影响，从而大大加快了第三次革命战争的进程，为全中国的解放立下了丰功伟绩，在解放战争史上谱写了光辉的篇章。

一、实行战略反攻，千里跃进大别山

从一九四六年六月到一九四七年六月，第三次国内革命战争进行了整整一年，一年来，解放区军民正确地执行了党中央毛主席以歼灭敌人有生力量为主，而不是保守地方为主

的方针，歼灭了敌人正规军九十七个半旅，连同地方保安部队共计一百一十二万人，敌之兵力总数由战争开始时的四百三十万人，减为三百七十万人，而能用于战略性机动者，仅四十个旅左右，被迫把全面进攻改为重点进攻，而重点进攻也遭到挫折，成了强弩之末。其在后方担任守备任务者只有二十一个旅，一些地方只有保安团队维持秩序。同时，敌占区伟大的人民运动，风起云涌，形成了反对蒋介石反动统治的第二条战线。总之，蒋介石无论在军事上或政治上都打了败仗，“已处在全民的包围之中”。

与国民党军队相反，我军却由战争开始时的一百二十余万人发展到一百九十五万人，其中正规军发展到一百万人以上，其战略机动兵力已优于敌人，而且装备也大有改善，士气高昂，充满了胜利信心。广大解放区大部分地区已经完成了土地改革，人民群众积极支前和发展生产，使我之后方更加巩固。

所有这一切，预示着中国人民最后推翻国民党反动统治的新的革命高潮临近了，我军转入战略进攻的时机基本上成熟了。因此，党中央毛主席英明决断：立即由战略防御转入战略进攻。并规定了我军第二年作战的基本任务是：“举行全国性的反攻，即以主力打到外线去，将战争引向国民党区域，在外线大量歼敌，彻底破坏国民党将战争继续引向解放区，进一步破坏解放区的人力物力，使我不能持久的反革命战略方针。”

根据这个方针，经过反复考虑和多方权衡，党中央毛主席把战略进攻的矛头英明地选定在大别山区。这是因为：其一，国民党军队对我山东和陕北的重点进攻，造成了哑铃形

战略态势，使其联系两翼的中央战线则凭黄河天险，只以少数兵力实施防御，成为“要害和薄弱部分”，敌之战略纵深的中原一带兵力异常空虚，这对我军的突破和进军都极为有利。其二，大别山雄峙于国民党首都南京与长江中游重镇武汉之间的鄂豫皖三省交界处，是敌人战略上最敏感也是最薄弱的地区。我军占据大别山，就可以东慑南京，西逼武汉，南扼长江，瞰制中原，蒋介石必然会调动其进攻山东、陕北的部队回援，同我们争夺这块战略要地，这就恰恰可以达到我们予期的战略目的。其三，大别山区是革命老根据地，具有深厚的革命基础，有党组织和游击队坚持斗争，便于我立足生根。其四，大别山乃至中原地区，地域广大，物产丰富，是国民党进行内战的重要兵源、饷源、粮源搜刮地。我占大别山，敌之兵源、饷源、粮源即为我所用，这样，不仅保护了解放区的经济，而且缩小了敌之人力、物力资源。

依据党中央毛主席的战略进攻计划，晋冀鲁豫野战军主力，采取跃进的方式，长驱直入，一举插入敌人纵深，打到中原去，歼灭敌人，发动群众，建立中原根据地。一九四七年六月三十日夜，我刘邓大军在东阿至濮阳横宽三百里的八个地段上，发起强渡黄河作战，以突然勇猛的动作，迅速突破敌人所谓可以代替“四十万大军”的黄河防线，进入鲁西南地区。接着发起了鲁西南战役，经过二十八天的连续作战，歼灭敌人四个师部、九个半旅，共五万六千余人，取得了战略进攻之初战的胜利，为我军南下开辟了前进的道路，并给敌人重点进攻大钳的铰轴以摧毁性的一击，粉碎了敌人的黄河战略，打乱了敌人的战略部署，造成我军内线反攻与外線进攻的极有利条件。

坐阵开封的蒋介石，不甘心这一失败，纠集五个集团共三十个旅的庞大兵力，分五路对我实施分进合击，妄图歼我于陇海路和黄河之间，或将我驱回黄河以北，再打不赢，就由开封附近掘开黄河堤坝，水淹我军。我主力坚决执行党中央毛主席“下决心不要后方，以半月行程直出大别山”的指示，先敌进入大别山区，先敌在大别山区展开。为了有利于我主力隐蔽地突然地实施跃进，我军立即调整了部署，以第十一纵队在黄河边佯动，造成北渡声势，吸引敌人继续合围；以豫皖苏军区部队破击平汉路，断敌交通；并决定在我主力跨过陇海路后，中原独立旅即西越平汉路，直出信阳以西，作出挺进桐柏山的姿态，以迷惑武汉、信阳之敌。八月八日夜，正当各路敌人向我合击之包围圈将拢未拢，而由南向北进击的一路已越过荷泽、钜野公路，陇海路两侧完全没有敌正规军的时候，我野战军主力突然甩开敌人，兵分三路向南突进：第三纵队在左，沿城武、虞城、鹿邑、界首之线，直奔皖西；第一纵队并指挥中原独立旅在右，沿曹县、宁陵、项城、周口、上蔡之线，直奔豫南；中原局、野战军指挥部率第二、第六两个纵队居中，沿沈邱、项城、息县之线前进。一千八百多名地方干部，随军行进，以便迅速开辟地方工作，从此，开始了千里跃进的伟大进军。

八月十一日，刘邓大军主力跨过陇海路，向南急进，将敌主力甩在陇海路北，彻底粉碎了蒋介石妄图在鲁西南合击我军的计划。当时，黄河水大，蒋介石错误地判断我“北渡不成而南窜”，仅以四十六师一部从蚌埠西进太和，结合地方团队在沙河布防，控制船只，防我南渡；急令在鲁西南之主力共二十个旅的兵力，分两个梯队尾我直追，以四个旅的