

557.07233
4425
瓊崖農業研究會叢書之二

瓊崖農村

林纘春著



瓊崖農業研究會發行

1935

瓊崖農業研究會叢書之二

瓊崖農村

林纘春著

廣州

國立中山大學

瓊崖農業研究會發行

1935

黃 序

廣東的海南島，簡稱為瓊崖，這個形勢險要物產豐富的地方，因為是處在極南的一個邊疆，國人大多數都不很注意，或竟把它忘掉了。瓊崖的農村機構，頗為複雜，一面保持着腐舊的因子，一面又滲透有新進的勢力，於是皮相觀察者，不免以主觀的見解，速下不正確的結論，這在瓊崖的改革上是很有妨礙的呢。本來農村問題的探討，不是一樁容易的事體，但憑臆斷，純恃主觀，決不能覓得癥結所在，診斷它的病症；所以觀察、調查、分析、研究等的工作，實屬重要，而此亦屬煩難的事體，許多人不願意或沒能力去幹的了。林君繼春在大熱的天氣和短少的時間這樣條件之下，實行調查的工作，可謂難能可貴，並且能夠把所得資料，很小心的加以分析，作成瓊崖農村這本有價值的小冊子，使大家看了，能夠明瞭瓊崖農村的機構是怎麼樣，由此又可以導引出改進上的方針及途徑來。那麼，林君此作，可說是既經耕耘便得收穫，不致白費氣力的了！

黃 枯 桐 二四、五、三十〇

張 序

中國農業學術界的著作，關於社會科學者不多，關於農村經濟者尤少，深入農村，實地調查，根據調查結果，研究探討者，更屬罕觀。其故安在？蓋中國之農村，內容複雜，問題繁頤，扼於調查，無從研討，尤以目前之農村爲甚也。

我國農村疲敝，社會不安，識者莫不視農村爲我國立國之根基，農民爲我國人口之命脈；故爲國家前途計，非先事救濟農村，繁榮農村不爲功，尤非先事農村調查，分析清楚，不能有所根據。是則農村調查，實爲目前當急之務。

然我國幅員廣大，調查匪易，內地諸省，基於人民習慣，及地勢交通之便，較易着手，但實際調查者，尙乏其人；而况遠隔數千里外，水土惡劣，蛇蝎蟠據，孤懸南海之瓊崖，農村調查，更有難於此者哉？余友林君繼春，不畏艱苦，深入瓊崖，實地調查四縣五十二村之農業經濟狀況，卽以所得，著成卷帙。研究湛深，議論精當，插圖十餘幅，統計二十餘表，附錄調查之範圍及方法，瓊崖農村經濟崩潰中一小農村的實况等，計上下二篇，都凡十萬言。敘述瓊崖底蘊，一目瞭然。足供治瓊當局計劃設施之借鏡，研

究瓊崖農村經濟問題者之參考。誠不可多得之傑作。因爲之序。

廿四年六月一日張農識于石牌農場。

自序

關於瓊崖農村經濟底書籍，從未見過；不消說，這是因為歷來很少有人注意到瓊崖，縱有注意到的，亦不過在於各種奇異瑰瑋之物的考察，對於農村經濟則全未注意過。

這本書原不很想公諸于世；但因上述的關係，便決意把它印行了。書底內容，分爲上篇瓊崖農村經濟研究，下篇瓊崖考察記，是作者去秋花了月餘工夫深入農村調查底結果，和參考各種書籍中，關於瓊崖農村經濟的零星資料整理而成的。此外並附錄調查之範圍及方法和瓊崖農村經濟崩潰中一小農村的實況，以便讀者參照。

調查本非易事，尤其是農村經濟的調查；瓊崖十三縣，作者祇能調查到四縣（文昌、樂會、瓊東、及儋縣），而在這四縣中又祇能調查到五十二村，似此，其遺漏的地方很多，自不待言；而且農村經濟又是個複雜繁雜的問題，以作者見識底粗淺，更覺得有很多錯漏的地方，深望讀者進而教之！

本書蒙黃枯桐教授底審閱，黃教授和張農教授底賜序，對於本書增光不少，作者特在此敬致謝忱！

本書頁數，因排印錯誤，「上篇」由頁一起至頁四八止，「下篇」由頁二三起至頁八三止。深望讀者注意焉！

二四年，六月，作者識於廣州國立中山大學農學院



定安南牛山(石壁東北廿里)
南興公司十六年之樹膠林



鹿野那大鵞山



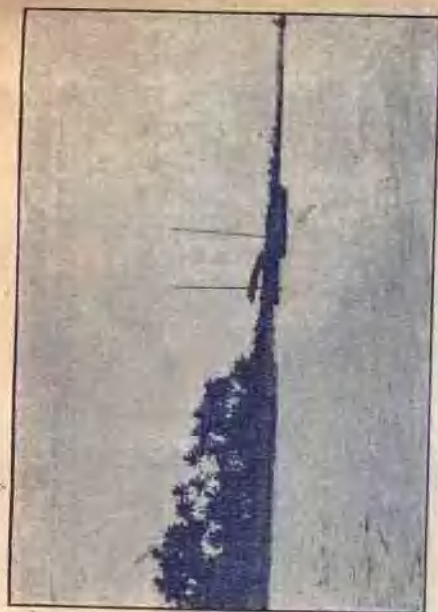
海口法國病院近景



海口港口之椰園



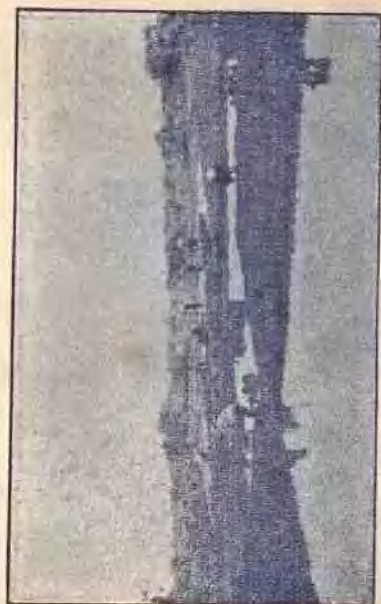
樂會 文塘西岸嶺李文園樹膠林受風災之情形



文昌 清瀾港之椰林



瓊崖 農村風景

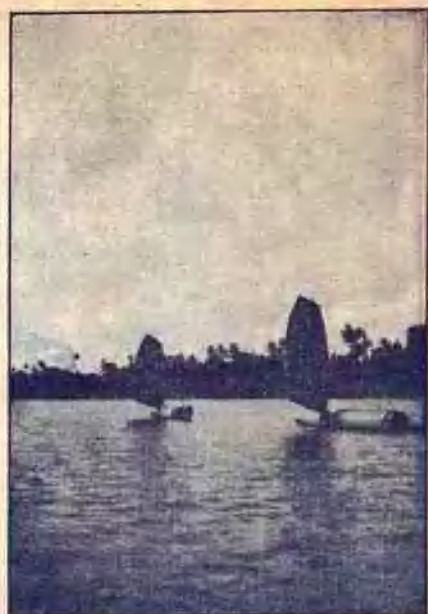


定安 農民耕作情形

萬泉（全）河風景之一角



椰樹林景一



椰樹林景二



椰樹林景三



嘉勞(石壁西三十五里)之檳榔林



文昌 清瀾港椰樹



崖縣 三亞港海南曉霧



陵水 藤橋港之短脚椰樹



崖縣 三亞港之漁船

正 誤 表

上		篇																					
頁	9	39																					
行	22	22																					
誤	18,658	2,604	25,8																				
正	16,658	2,504	50,3																				
下		篇																					
頁	26	41	46	49	51	55	58	59	71	74	78	80	14	17	20	23	28	22	55	55	55	55	55
行	2	16	3	24	13	24	14	17	20	23	28	30	14	17	20	23	28	22	55	55	55	55	55
誤	快	山嶺路	田畝	青	塘	他	豐	據	骨	緊	電	話	線	聲	象	輛	動	車	聲	象	輛	動	車
正	快	山嶺路	田畝	青	塘	他	豐	據	骨	緊	電	話	線	聲	象	輛	動	車	聲	象	輛	動	車

研究瓊崖農林業唯一的刊物

瓊農月刊

預定全年十二册國內連郵費大洋六角

半年大洋三角 國外全年大洋一圓

半年大洋五角每期零售大洋五分

廣州國立中山大學

瓊崖農業研究會發行

最新出版

瓊崖農業研究會叢書第一種

新海南島之建設問題

穆亞魂著

發行處 國立中山大學瓊崖農業研究會

廣州市石牌

總代售處 國立中山大學農學院推廣部

廣州市石牌

從史實方面探討海南島

海南島在海防上所佔之位置

從理論到實踐的開建問題

每本定價大洋四角

目次

黃序.....	一
張序.....	三
自序.....	五
插圖	

1. 瓊崖地勢及考察點略圖
2. 瓊島風物

瓊崖農村

上篇

瓊崖農村經濟研究

1. 引言.....	1
2. 土地分配.....	2
3. 農業經營.....	13
4. 農民階級.....	22
5. 租佃關係.....	30
6. 剝削作用.....	37
7. 結 論.....	46

下篇

瓊崖考察記

瓊崖考察記.....	23
附錄 1. 調查之範圍及方法.....	72
2. 瓊崖農村經濟崩潰中一小農村的實況.....	73

上 編

瓊崖農村經濟研究

一 引 言

跟着歲月俱進的瓊崖，已逐漸地爲國人所重視了，其原因是這樣：

(一)因爲它是我國唯一的產生熱帶物產底區域，它的氣候、土質、地勢、天產又均較勝于世人所視爲日本的寶庫底臺灣；所以當這全國經濟陷于極度危機的時候，倘能把它開發起來，則一部份的失業人民或可得而救濟，廣東的米慌糖慌或可得而解決，國民經濟或亦可因以繁榮。

(二)因爲它是處于我國極南的政治和軍事的要地；所以際此國際風雲，日形險惡的時候，倘能把它開發起來，以充實其實力，我國的疆土或可保無虞。

這足見開發瓊崖，實爲目前當務之急了。然而開發瓊崖，並不是一件容易的事體。開發之先，必須調查其地勢、土質、物產等情形，固不待言；而對於農村經濟，尤爲不可忽視。因爲農村經濟，在目前是瓊崖整個社會經濟底槓杆，它把握着全島社會發展底動向。這個問題，如果忽略了或研究不清楚，儘管改良農村，發展農業，以至建設新瓊崖（當然開發瓊崖並不限于開礦和造林等的工作），恐怕也是徒勞而無功的。這即是說，開發瓊崖底鎖鑰，如果沒有把握到，猶如「緣木求魚」，永遠是不會成功的呢。

可是農村經濟，是一件最複雜最繁難的事體，研究是很不容易的，它包含着內在的土地、農業、農民等等和外部的世界經濟、都市經濟等等，這些都是具着相互的作用密切的關係底複雜

錯綜的因子。假使忽視了這些因子底具體的事實，僅僅研究一般的抽象的理論，結果就容易流爲形而上的玄學，得不到一個切實的結果。反之，另一方面，假使離開了抽象的理論來研究這些因子底具體的事實，則又會陷于支離破碎找不到問題底核心。所以必要在一方面採用正確的抽象的理論來分析和研究它的事實；他方面是于它的事實底分析和研究來充實理論底內容，才能得到整個事實問題底核心。所以作者根據這一點來研究——用正確的抽象的理論來分析和研究作者這次——去年(二三年)八月二日至同年九月八日——返瓊所實地調查西縣五十二村(調查之範圍及方法，見本書附錄)底農村經濟的結果，及在各種書籍中所搜得關於瓊崖農村經濟底零星的資料。在作者的主要目的，除上述而外，是在暴露瓊崖的整個社會形態，並窮究其問題核心所在，以期供政府於將來開發瓊崖時有所參考，區區之意，不過如此。

二 土地分配

一般而論，瓊崖不能算是一個十分地瘠民貧的區域。它是處于熱帶，農作物生產比較豐富的地方。它的地勢是中部高而濱海低；很少高山峻嶺，沿海一帶，多屬平原，而山與山之間，也有很不少的坦坡曠野。據海南島志(註1)載，綜全島面積計之，這平原與坦坡曠野(係荒地)約占百分之四十，計三萬八千八百七十九方里強，其中可利用爲耕作的地方必有很多。據瓊崖水源林調查報告書(註2)載，全島面積約十萬方里，可利用爲耕作的地方，其面積約占百分之二十，計九百九十八萬八千八百畝，其中除適于造林或僅堪爲種植各種農作物者外，約有一百三十五萬五千畝是適于農作的，計其面積約占總荒地面積百分之十三·五強。全島農業之不發達，于此可見。適合於農業發展的地方，而農業竟

不發達，至于工商業，更不消說了。所以全島的生產仍須仰賴於農業；而農業經濟，竟占了全島經濟底主要地位。據四縣五十二村的調查，農戶占總戶數百分之九十四(表一)，足見依靠農業生產手段(土地 來過活的人民有這樣多，而引起我們對於農村經濟的研究是如何地重要了。

瓊崖 4 縣 52 村村戶中自耕農佃農雇農戶數統計
(表一)

縣 名	調 查 村 數	村 戶 總 數	農 戶 數			
			自耕農	佃 農	雇 農	總 計
文 昌	25	2174	1668	430	55	2153
瓊 東	4	411	177	77	12	266
樂 會	16	1264	973	227	—	1200
儋 縣	7	424	262	153	6	411
4 縣總計	52	4271	3070	887	73	4030
4 縣各類農戶數對農戶總數%			76.18%	22.01%	1.81%	—
4 縣農戶總數對村戶總數%			94.35%			

普通說來，農業不發達，農村不繁榮，或甚至於由疲敝而破產，一方面是由於人類與自然之間的技術關係，他方面是由於人與人之間的社會關係，而尤以後者的關係為最密切。質言之，其主要的因素，就是農村生產關係從中作祟。瓊崖農民不能盡量地去利用其廣大可耕的農地，這種關係，是否為其要因，實成問題。不過我們如果想認識這種關係，是要從農村生產關係中耕地底占有和使用上去探討。在耕地底占有上，據四縣五十二村中富力較大的十村殆全為自耕農底調查結果，平均每戶所有水田(作者所調查的，只限于水田，旱田在瓊崖農家所有的很少。)畝

數，文昌最多不過四・七六畝，儋縣一三・一四畝，樂會四・七畝，總平均每戶不及六畝(表二)○在耕地底使用上，據廣東省政府秘書處統計股的土地與人口一書所載，全島十三縣農田面積共三、八五二、七〇〇畝，戶口共三八五、三〇六，據此推算，平均每戶使用農田約十畝(表三)；若於全島人口中，除城市人口至多約占百分之二外，以農戶占總數底百分之九十八(除商業較發達的縣份，如瓊山、文昌、樂會等外，餘均殆為農民人口，故與「表一」畧有出入○)計算，則平均每農戶使用農田約在十畝以上；但此數是否可靠，實成問題○不過據四縣五十二村中同「表二」的十村農戶使用農田的調查，則平均每戶使用水田畝數，文昌祇有五・六九畝，儋縣八・四二畝，樂會四・一五畝，瓊東二・八六畝，而其總平均尚未及六畝(表四)；若根據國府統計(註3)，全國平均每一農戶所占耕地計有二十一畝，則瓊崖每農戶所占耕地，實在是小得很了○所以瓊崖佃農底數量較少，自耕農底數量較多(參看表一)，並不是表示瓊崖耕地分配均勻的好現象，而是暴露其耕地分佈底分散和零碎，是很顯明的了○一般每以自耕農為富農或至少為中農的辯護者，觀乎此，可以徹然大悟了！

瓊崖 4 縣 10 村自耕農每戶平均所有田畝數 (表二)

縣及村名		村中富力	村戶總數	所有田畝數	每戶平均畝數
文	昌錦村	中	75	600	8
	下鐸村	下	8	20	2.5
	邊塘村	中下	34	160.6	4.72
昌	嘉美村	上	70	333.3	4.76
儋	宣泮村	下	90	333.3	3.7
縣	榮山村	中	62	814.6	13.14