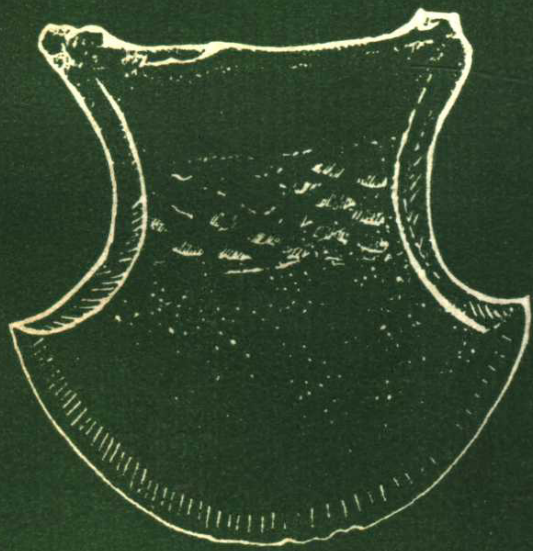


07.06

文	浑
物	江
志	市



吉林省内部资料准印证五〇七二一号



浑江市文物志
(内部资料)

编辑出版：吉林省文物志编委会

印刷：浑江市印刷厂

1987年2月第1版

《浑江市文物志》编写组

张殿甲	浑江市文化局
付佳欣	集安县博物馆
徐元江	通化地区文管会办公室
李雪涛	浑江市图书馆

前 言

历史文物，是人类辛勤劳动的智慧结晶，也是人类生活的实物见证。浑江市众多的历史遗迹和文物，记录着这一地区的历史进程。

根据文化部的指示精神和省文化厅的工作安排，浑江市于1984年开始文物普查并编写《浑江市文物志》。自四月末始至年底，我们首先组织了文物普查队，经过集中学习、熟悉情况、普查、整理、建档等一系列工作，在普查队的基础上，成立了编写组。这期间，又受上级主管部门的委托，对永安遗址进行了抢救性发掘。到一九八四年十二月写出了初稿。通过普查，掌握了大量的第一手资料，发现遗址12处，城址4处，墓葬16处，采集和征集到一批文物。此外，还调查了七道江会议会址，石人血泪山遗址，王德泰烈士墓等革命纪念地和本市近现代一些较重要的事件。在永安遗址的发掘中，清理面积四百二十五平方米，发现房屋六座，灰坑三十二个，灶址十二个，出土文物达三百三十五件。这些不可多得的宝贵文物，为我们编写文物志提供了珍贵的实物资料。

需要说明的是，由于浑江市地域广大，山高林密，普查中难免顾此失彼。加之普查队人员有限，专业水平参差不齐，这又是一项季节性较强的工作，我们不敢妄断对浑江市境内的遗迹分布已有了全面的了解，谨将所得直书于此，容今后加倍工作再行充实。

参加普查的同志除编写组四位同志外，还有辉南县文化局的王兰春、市评剧团陶正清、市电影公司白岩、市新华书店李瑞波、湾沟文化分馆的郭俊斌同志。普查中承蒙各乡、镇文化站同志及各基层单位、领导大力协助，恕不一一具名。

本志附有一定数量的插图、照片、拓片，在保证科学性、思想性、资料性统一的前提下，力求图文并茂，通俗易懂。本志插图由付佳欣同志清绘，图版照片由张殿甲同志拍摄，拓片由林世香同志协助完成。

本书在编写过程中，一直得到各级领导的关怀，省文物考古研究所的李殿福同志作为本书的审订者付出了许多心血，作了大量的指导性工作。在数易其稿之后，由张殿甲同志负责全书的编务工作，集安县博物馆的付佳欣同志也为此书的编写和出版工作付出了较多的劳动。

本志在普查和整理、编写过程中，还得到了省文物考古研究所、省博物馆、省革命博物馆、通化矿务局矿史陈列馆、集安县博物馆、浑江市市志办公室、档案局、民政局等单位的大力支持和无私援助，市电影公司积极提供办公场所，文化局所属各单位协力相助，在此一并表示感谢。

由于编写组水平有限，书中难免有错漏之处，敬希读者斧正。

《浑江市文物志编写组》

一九八四年十二月

凡 例

一、本志辑录范围：

1、各级政府公布的文物保护单位和现已掌握的有历史、科研、保护、发掘价值的遗址、城址、墓葬、碑碣、近现代重大历史事件、革命纪念建筑、纪念地、重要烈士墓以及较重要的出土文物均收录。

2、本志所收文物古迹，原则上以现存为主。对于名存实无的矿洞、墓葬等酌情列表编入附录。

3、本市出土的历史文物、革命文物、现藏国家和其它地点者，择要收录。

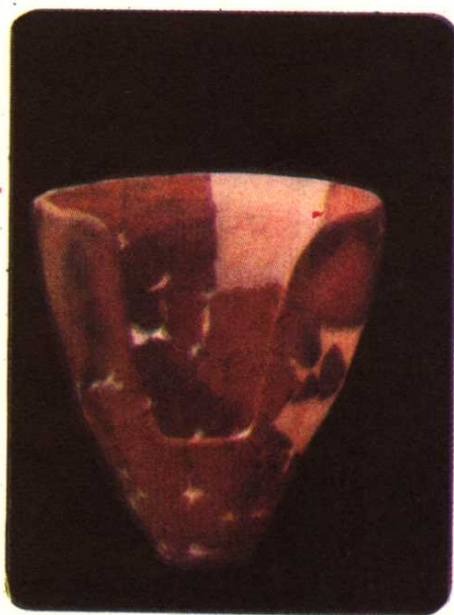
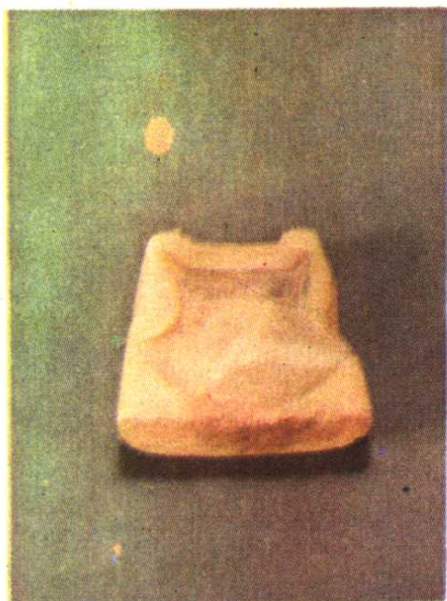
4、本市文物保护管理工作情况、考古调查、发掘活动以及其它有关事项，编入文物工作大事纪。

二、本书所用文物、行政区划变动等资料截止于一九八四年十二月三十一日。

三、本志采用志书体，共五章十九节，附录2，收录条目117条。附插图28幅，图版照片15版。约10万字。

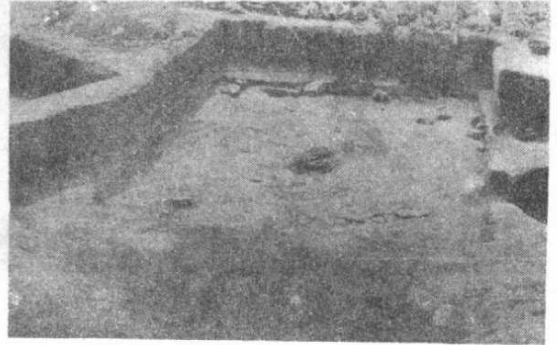
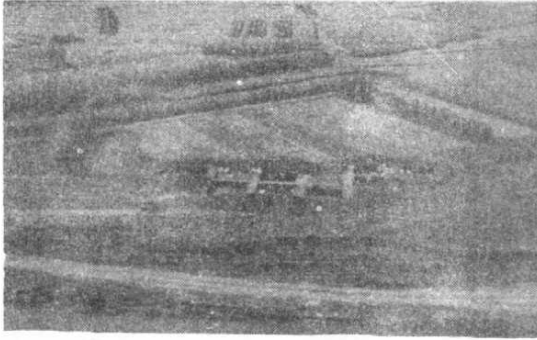
四、本志参考书目编为附录统列于书后。

五、本志所绘文物分布图中中朝国界系根据吉林省测绘局一九八〇年1：100万地图描绘，其余地图均系示意图，仅供参考。



1	2
3	4

1. 钺斧石范
2. 铜钺
3. 陶簋形器
4. 鍍金铜坠饰

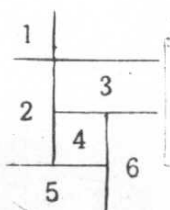
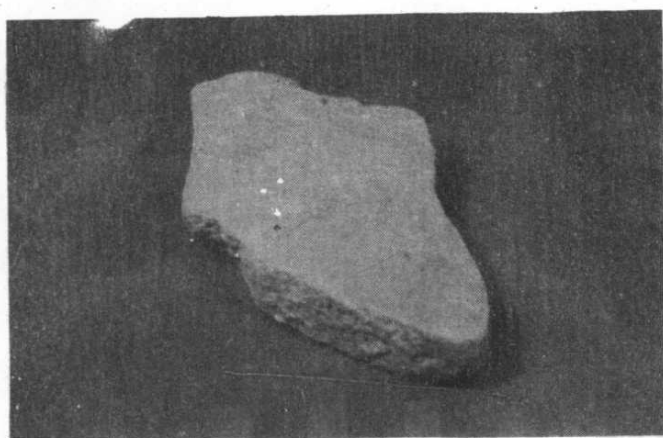


1	2
3	4
5	

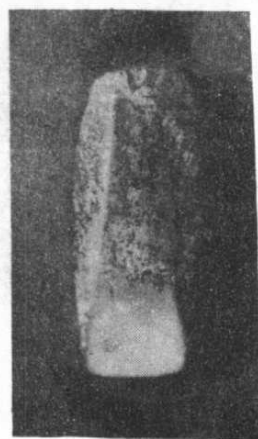
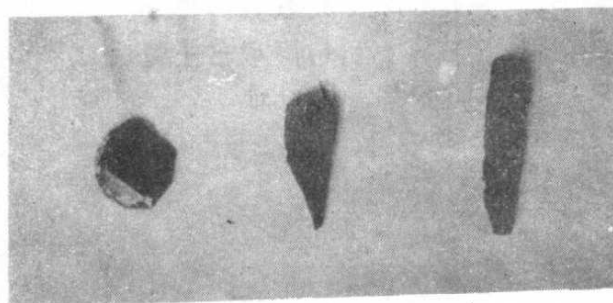
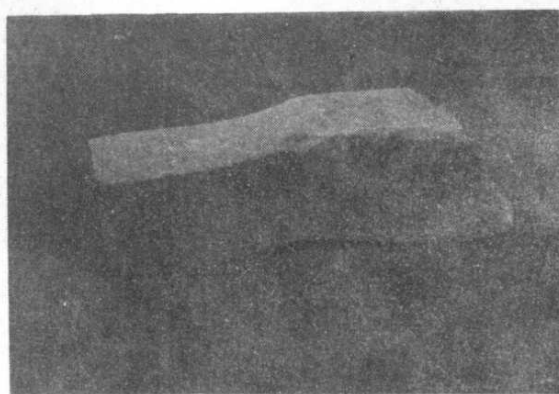
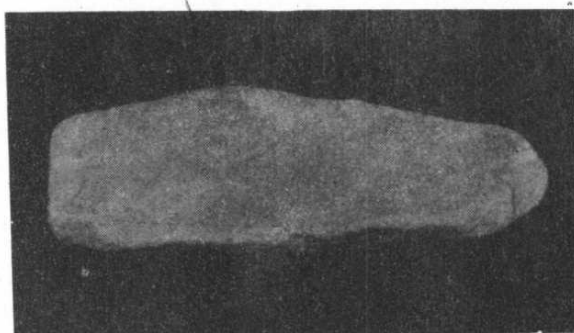
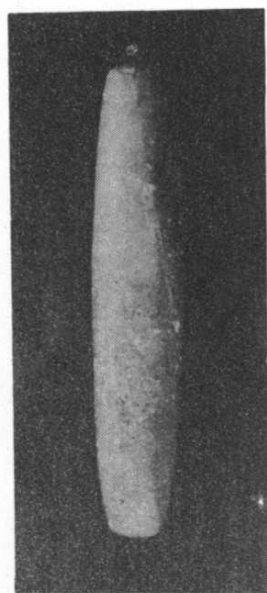
1. 永安遗址全貌
2. 一号房址
3. 暴露的遗物
4. 陶罐出土情况
5. 灶址

永安遗址暴露的遗迹与遗物

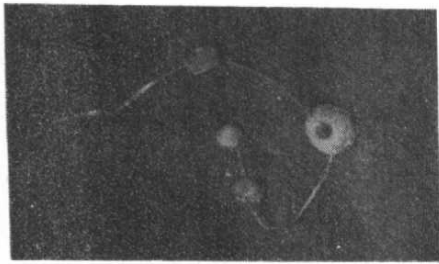
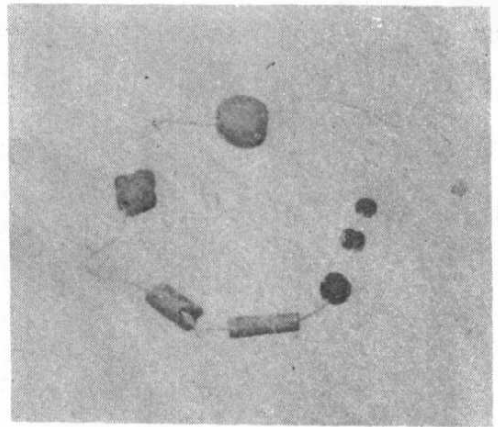
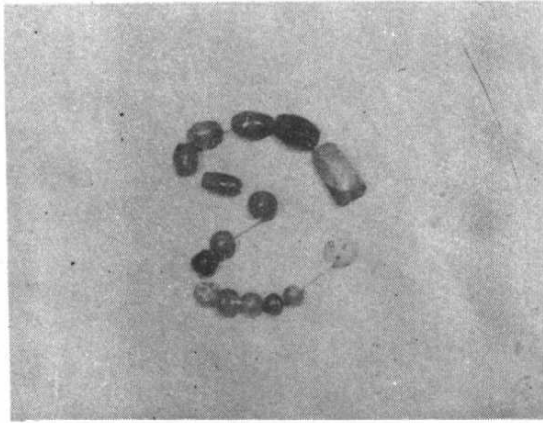
图版 叁



- 1. 磨盘
- 2. 石棒
- 3. 4. 磨石
- 5. 黑曜石
- 6. 石铤

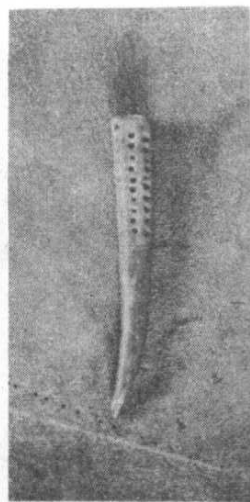
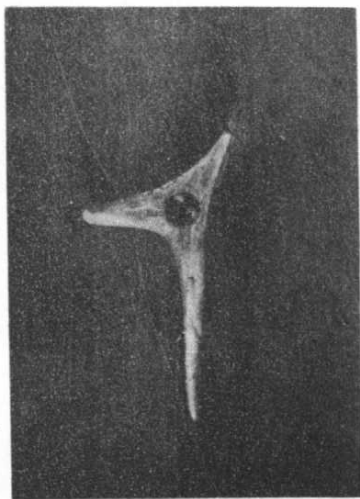


永安遗址出土石器

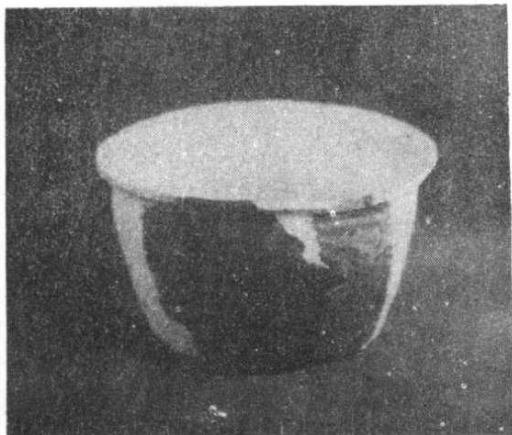
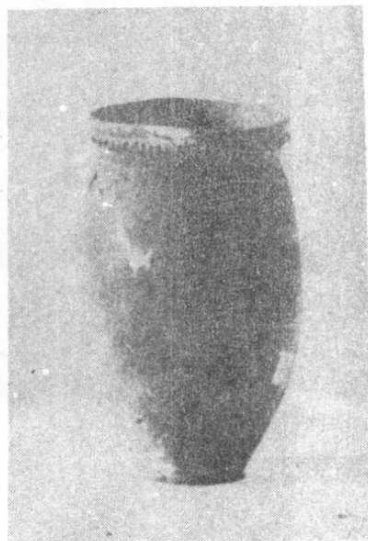


1	2
3	
4	5 6

- 1. 玛瑙珠
- 2. 陶珠
- 3. 石珠
- 4.5.6. 骨角器



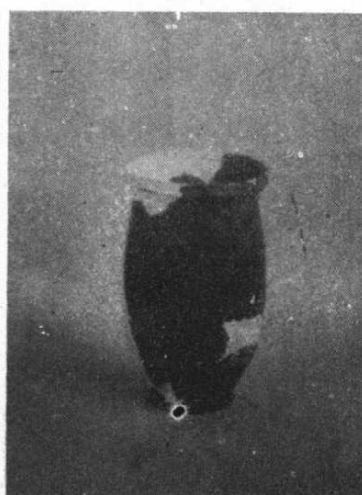
永安遗址出土的珠饰和骨角器



永安遗址出土陶器

1	2
3	
4	5 6

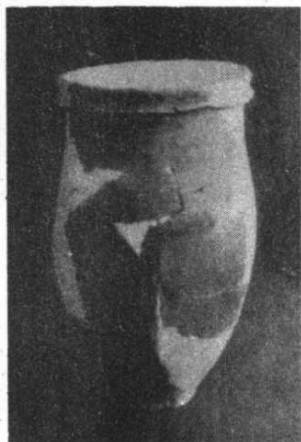
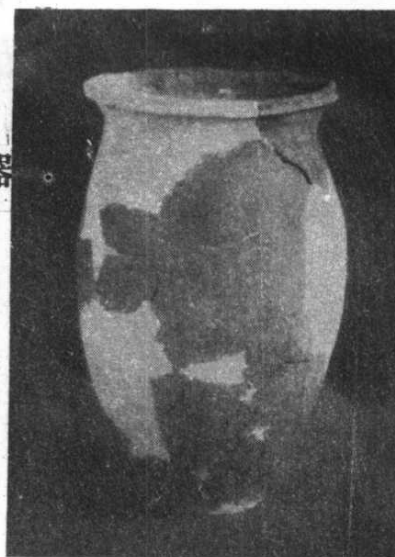
- 1. 鼓腹罐
- 2. 双唇长腹罐
- 3. 陶钵
- 4~6. 双唇长腹罐



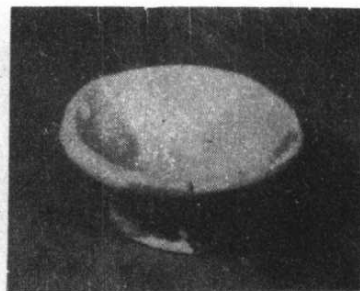


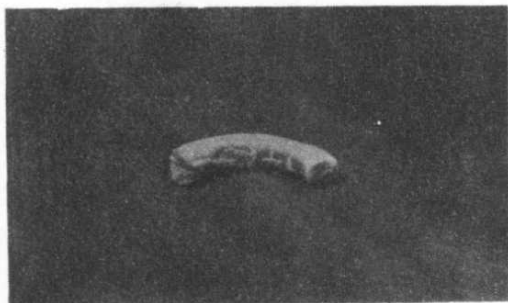
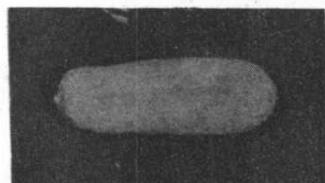
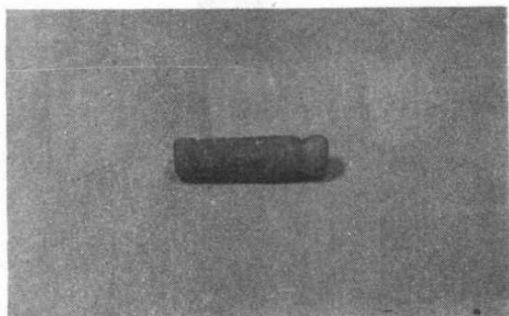
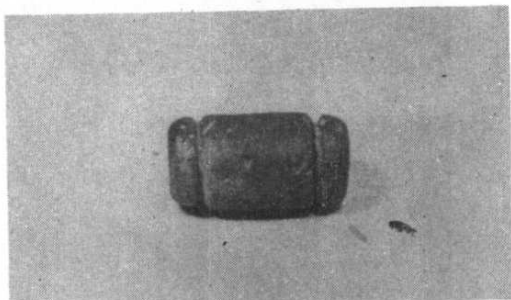
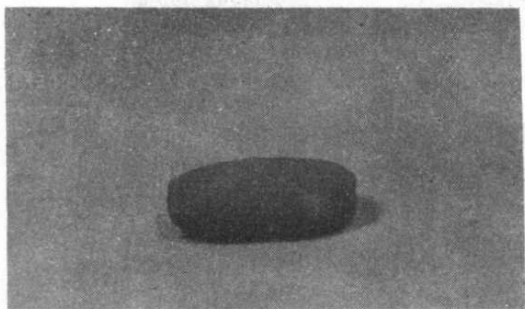
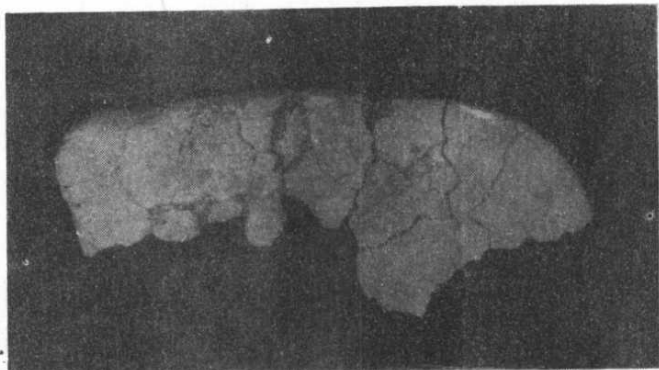
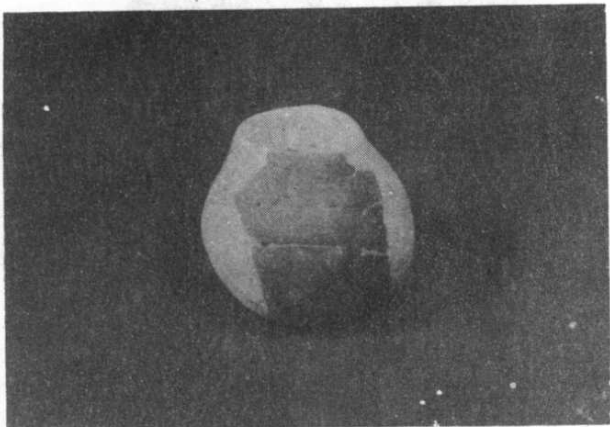
永安遗址出土陶器

- 1. 尖唇长腹罐
- 2. 4. 复唇长腹罐
- 3. 复唇直腹罐
- 5. 双唇敞口长身罐
- 6. 7. 陶碗



1	2
3	5
4	6 7





永安遗址出土陶器

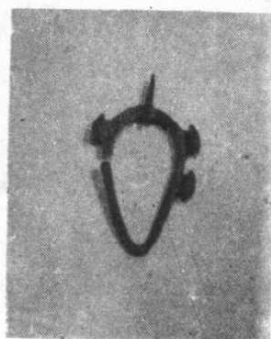
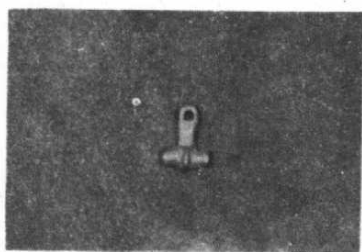
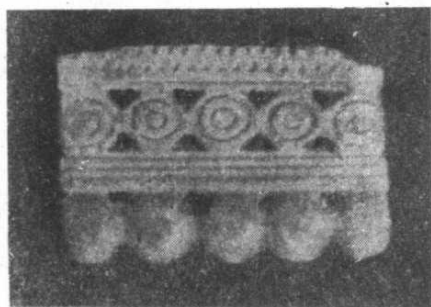
1	2
5	3
6	4
7	

- 1. 陶罐
- 2. 陶饼残段
- 3. 4. 5. 6. 陶网坠
- 7. 陶环饰残段

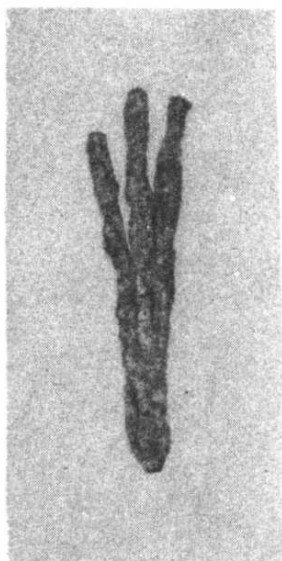
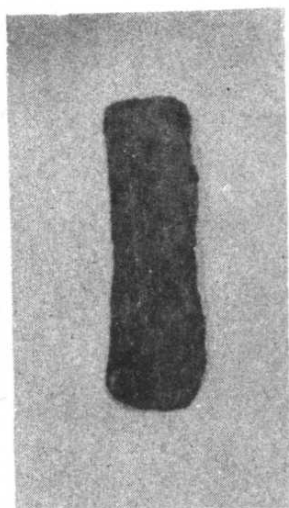
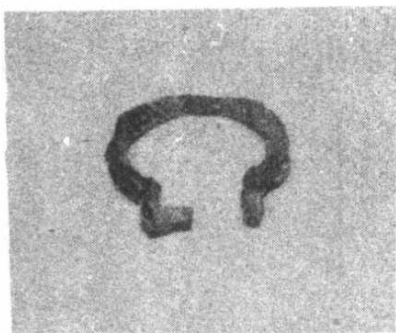
永安遗址出土铜器

1	
2	
3	6
4	5

1. 铜牌饰
2. 铜铃
3. 4. 5. 铜坠饰
6. 铜佛

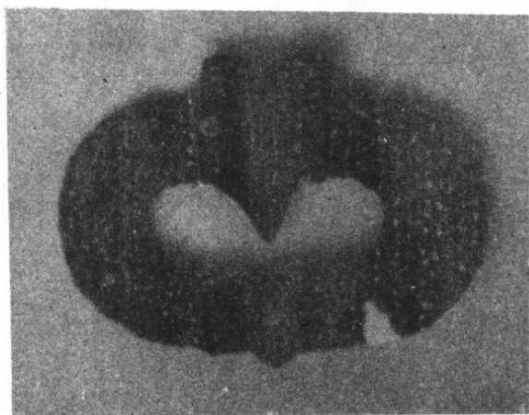


图版 玖

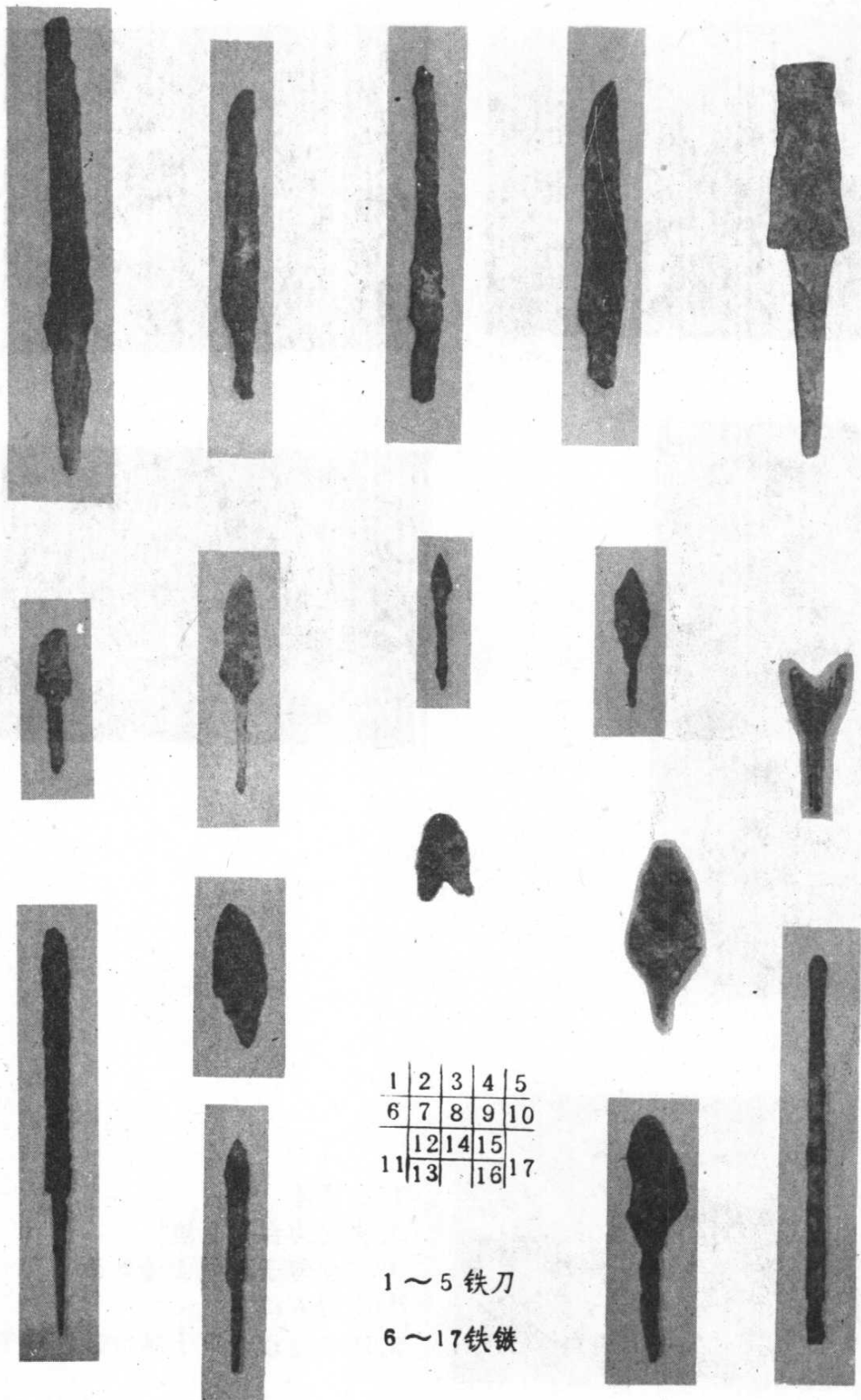


1	2
3	4
5	6

- 1. 2. 铁带扣
- 3. 铁钁
- 4. 铁三齿器
- 5. 桃形铁环器
- 6. 铁鱼钩



永安遗址出土铁器



1	2	3	4	5
6	7	8	9	10
	12	14	15	
11	13		16	17

1~5 铁刀

6~17 铁锤

永安遗址出土铁器

图版拾壹



1	2
4	3
5	



1. 石棚墓
2. 夹皮沟古城北墙
3. 桦皮甸子古城西墙剖面
4. 老岭石碑
5. 溥义逃亡大栗子时住过的房子