

全国重点文物保护单位 **陈元光祖祠**
QUAN GUO ZHONG DIAN WEN WU BAO HU DAN WEI

保护规划方案
河南·固始
2006.10

固始县陈元光祖祠保护规划说明书

一、概述

陈元光祖祠，位于固始县县城东北 25 公里处的陈集乡，是由唐代创建漳洲“开漳圣王”陈元光其孙陈鄴为前辈修建的祖祠。始建于唐天宝年间，座北朝南，占地 740 平方米。2000 年 9 月，被公布为河南省第三批重点文物保护单位。2006 年 6 月，被国务院公布为第六批全国重点文物保护单位。

二、历史沿革

唐初，泉州、潮州间“蛮獠啸乱”，不服朝廷管束。唐总章二年（669 年），高宗皇帝诏归德将军陈政（陈元光父）为统岭南行军总管，率府兵 3600 名，将士 123 员，共四十五姓。自中原出发，沿大运河南下，经浙入闽境。嗣因受阻请援。次年，朝廷续派陈政二兄（中郎将敏、右郎将敷）率大军增援。敏、敷于途中病殁。其母魏敬，率部南下与其季子陈政会师，终于进入云霄营地，陈元光就是这次随祖母魏氏入闽的。第二批增援将士共五十八姓，前后两批将士连军眷，总人数当在万人以上，这是历史上入闽规模较大的一次移民。



陈政镇闽九年，栉风沐雨、鞠躬尽瘁，于仪凤二年（677 年）殁于云霄任所。子陈元光二十一岁，以英年奉诏袭职。习武，聪颖过人，十三岁领乡荐第一。为平息闽南“啸乱”，少年陈元光代父领兵，从九龙山打到潮州，经过百余次战事，他便屯垦建宅，“发展农桑、水利和教育事业”。垂拱二年（公元 686 年），朝廷批准陈元光建议，在闽南设漳州，并委任陈元光为首任漳州刺史。景云二年（公元 711 年），粤东流寇复起于潮，陈元光于出巡途中闻警，率轻骑讨之，因步兵后至，为贼将所刃，竟以身殉职，终年五十五岁。陈元光子陈?、陈?子陈鄴，继政主漳，“励精图治”。经陈氏祖孙四代，历时百年的治理开发，使蛮荒的东南沿海地区得到了重大发展。从政治、经济、文化乃至居民的血统和心理素质等方面靠近了中原，使华夏文化发扬光大，为大唐王朝实现多民族统一的国家作出了贡献，为中华民族的独立和发展立下了不朽的功勋。

陈元光彪炳昭著的历史功勋，千百年来受到闽粤沿海，甚至台澎诸岛人民的怀念，

陈元光祖祠保护规划方案

几乎有口皆碑，祭祀“开漳圣王”的庙宇遍及闽粤沿海二十多个县、市和台湾诸岛。近年来，有3000多位闽粤人和海外侨胞等“八十七姓”后裔来此观瞻、拜谒、寻根问祖，成为台湾广大同胞和世界“八十七姓”后裔认同根在大陆，永远与大陆亲如一家的象征标志。2006年3月30日，全国政协副主席罗豪才在省政协副主席陈义初陪同下，到陈元光祖祠视察，并作了重要指示，这对发展寻根文化，加强海内外联谊，将产生积极的影响。

三、建筑现状

陈元光祖祠，始建于唐天宝年间，占地5081平方米，原房近百间，现有房屋31间，面积740平方米。总体为四合院形式。该建筑群均为硬山式砖木结构，具有浓郁的豫南民居建筑风格，由门楼、正堂、东西配房、左右厢房、东西耳房组成。整个建筑为石基、石柱、青砖灰瓦、正堂、配房、厢房、耳室含廊，由石阶、石柱组成，石狮、石象立托，狮、象背上有浮雕花纹，柱脚为方形，雕有人像名花，基石与楹柱浑然一体。整个建筑显示出军帐式的雄伟，将军武卫的威严。1987年、1994年，县政府、陈集乡政府先后投资28万元对祖祠进行修缮。2005年，在省政协的关怀下，拨款30万元，县政府配套资金15万元对陈元光祖祠进行了大修，现房屋保护良好。

四、价值评估

陈元光祖祠，建筑布局严谨，中轴线主体建筑突出，房屋结构完整，注意细节，室内外均为石柱，柱下部石狮、石象做工细致、形象精美，具有较强的地方特色。是一组有较高历史、艺术价值的建筑群。

另外，陈元光祖祠与历史事件、历史著名人物密切相关，是激励后人爱国立志。近年来，有3000多位闽粤人民和海外侨胞等“八十七姓”后裔来此观瞻、拜谒、寻根问祖。作为历史名人纪念地，陈元光祖祠以它本身所具有的独特教育意义和内涵而区别于其它古祠。

五、环境状况

陈元光祖祠经历了百年的沧桑，现存建筑布局及周边环境已有较大的改变。现祠堂缺乏保护规划及建筑日常维护保养，祠内还有后建建筑

祠外紧邻集市及较多民宅建筑。另外，祠堂外部地面高于祠堂内地坪，加上祠堂院内



未设给、排水系统，雨水排不出去，形成内涝。长期以来，造成墙基下陷、墙体倾斜、裂缝，墙面酥碱严重，室内潮湿，造成梁椽、门窗霉烂。因此，对文物的危害性极大。陈元光祖祠公布为国保后，其保护范围及建设控制地带还未公布。按照河南省人民政府批准公布的保护范围和建设控制地带，四周为70米，结合祠堂建筑及当地经济状况，将分三批，拆迁祠堂四周有碍建筑，下大力整治周边及祠堂内部环境，还陈元光祖祠恬静、优美的文化内涵和文物原生态。

六、保护规划设计

整个陈元光祖祠，以祭祀、寻根为主题营造一个优美、安静而富有历史韵味和现代生机的环境。以现存的古代建筑和历史环境为基础，在周边建造和谐的建筑和景点，取“虽由人作、宛如天成”的意境，做到处处有景、步移景异，让陈元光祖祠置于优美的园林意境中。整个规划以新建门式坊、寻根园广场、月牙塘、祖祠建筑和复建的将军大殿为中轴线。

新建寻根园广场，占地20多亩，南北呈长方形。陈集是陈元光的故里，也是众多将士及家眷南下征战的出发地。因此，在陈元光祖祠前新建寻根园广场，让闽、粤、台同胞和海外侨胞在这里找到自己的祖根，祭祀自己的先祖，有着非常重要的意义。这也是祖根地人民和海内外“八十七姓”后裔的共同心愿。

由南往北进入广场，在入口处建一座石雕门式坊。在广场较前的中心位置竖立陈元光大型汉白玉雕像，雕像前方建巨型花坛。进入行道区两侧矗立10根汉白玉望柱，每根望柱上分别镌刻“八十七姓”将士的姓名、职位、功绩等。由行道拾级而上建一座祭祀大殿，大殿为五间仿古建筑，进入大殿，正面设立将军塑像，牌位、香案、香坛，墙壁绘制“南下征战”、“平定啸乱”、“建漳立业”、“繁荣兴旺”等大型壁画。在祭祀区四角分别建四座亭楼。广场北再建一座石雕门式坊，由此进入陈元光祖祠建筑景点。

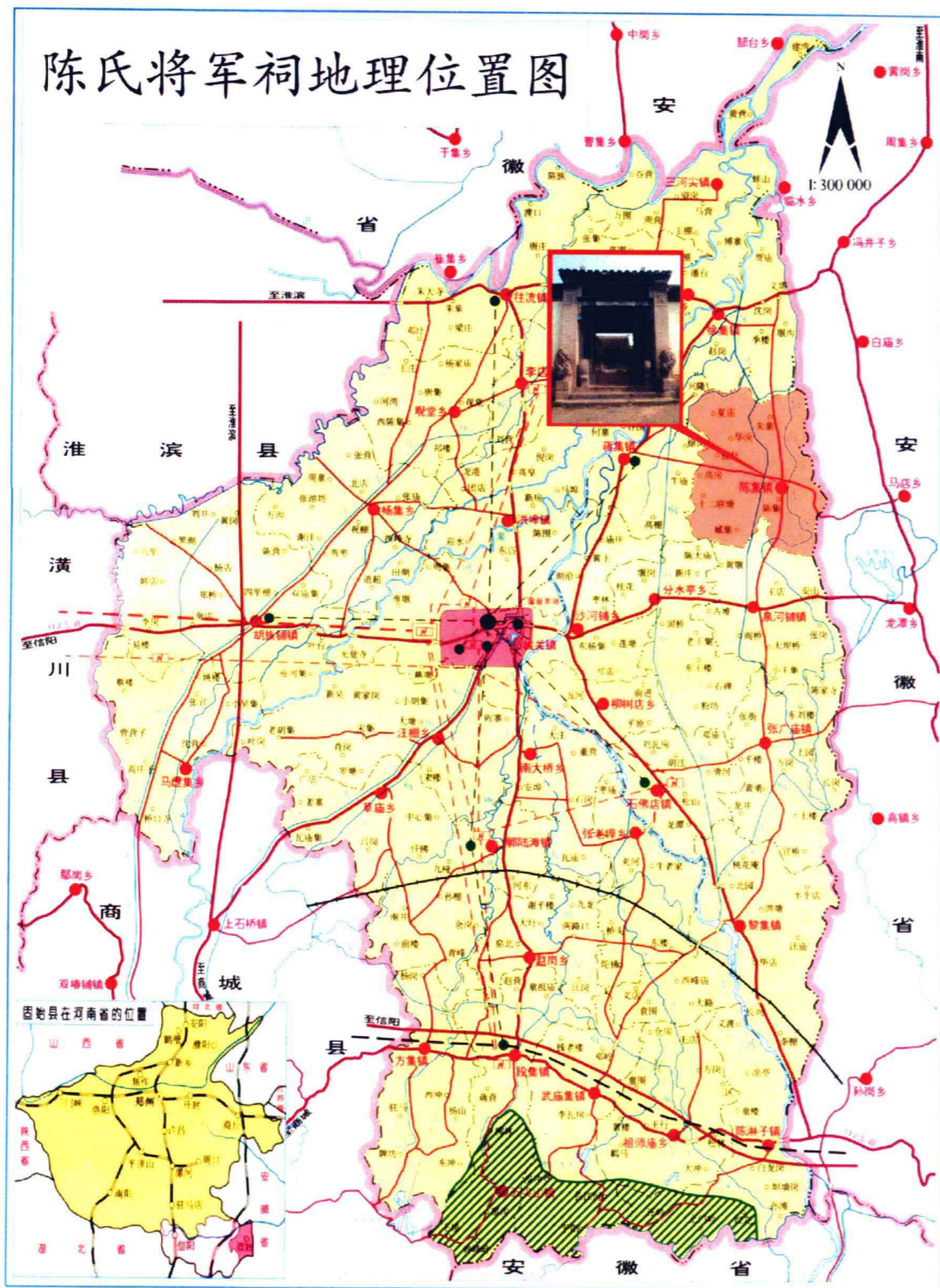
月牙塘、建曲桥通往六角亭，池中植荷花。

月牙塘西边拆除两排旧房，由南往北(53米)建3间二层仿古楼、休闲长廊、知春亭。月牙塘东边用涵管沟通月牙塘与路东大塘水系，建青石板桥，桥两边青石雕护栏。月牙塘东南角修建“全国重点文物保护单位—陈元光祖祠”保护标志碑，并说明牌。

陈元光祖祠院内，拆除后建建筑房及后建花墙，在进大门5米处，建砖雕照壁一座。在正堂两侧耳房处，建月亮门，打开东西通道。

由东、西月亮门通道可进入西花园，进入复建的将军大殿。将军大殿面阔5间，四周回廊相连。大殿正面塑建陈耕、魏敬、陈政、陈敏、陈敷、陈元光塑像，两侧分别塑建“八十七姓”将军塑像，成为寻根祭祖的重要场所。

1. 陈氏将军祠地理位置图



陈元光祖祠西边为西花园，年久失修、杂草丛生，是规划设计的重点，通过对西花园的重建和改造，恢复祠堂的风貌，更能体现出其深刻的历史意义和纪念价值。西花园是依附于四合院的小型园林，取内向布局的典型做法，以集中的水面为中心，环绕其布置廊、亭、榭。建筑依靠疏密的对比与变化，以及竖向上的起伏高低错落，可以产生韵律和节奏感。为求得含蓄幽深，在每个入口处通过处理使之迂回曲折。整个西花园可看到潺潺流水，又能看到卵石花坛，建筑与庭院互相渗透，融合成优美的视觉环境，叠石理水，花木植被与建筑相得益彰。

陈元光祖祠道路以东街面，通过拆迁，建仿古街。

七、总体规划、分步实施

陈元光祖祠保护规划，按照《中华人民共和国文物保护法》有关规定和河南省人民政府批准公布的保护范围和建设控制地带，参照河南省古建研究所为陈元光祖祠作出的维修设计工程说明，经过实地勘察，计划拆除陈元光祖祠周边有碍建筑 8037 m²，修筑道路 300 米，开挖池塘，新建建筑，新建寻根园广场，绿化种植等，这些工程将分三期完成。

第一期工程：1、拆除祠堂东南部民房 224 m²；2、给、排水、墙基护坡工程；3、整修月牙塘，建曲桥、六角亭；4、更换祠堂内外地砖；5、建砖雕照壁；6、整修西花园，开挖池塘并石块护坡，与月牙塘沟通水系，建曲桥、亭、植树绿化；7、建国保标志碑。

第二期工程：1、拆除祠堂以东民房 668 m²，拆除月牙塘以南民房 2500 m²，拆除月牙塘以西民房 795 m²；2、月牙塘西建仿古楼（2层6间）、观光廊、知春亭；3、建寻根园广场、停车场；4、修建通往广场道路 300 米（由南往北）；5、修建石涵桥沟通月牙塘与道路东大塘水系。

第三期工程：1、拆除祠堂以北 50 米范围房屋 3850 m²；2、建将军大殿；3、建围墙；4、西花园往北延伸 50 米建景点，并完善西花园南部景点。）

八、陈元光祖祠规划建设工程预算书（工程总预算：18106500元）

一期工程：

序号	建设项 目	预算金额（元）
1	拆除民房 224 m ² ，500 元 / m ²	112000
2	给排水、墙基护坡	80000
3	整修月牙塘、建曲桥、亭	240000
4	更换祠堂内外地砖	40000
5	建砖雕照壁	60000
6	建国保单位标志碑	8000
7	整修西花园、挖池塘沟通水系、建曲桥、亭、植树绿化	600000
8	合 计	1140000

三期工程：

序号	建设项 目	预算金额（元）
1	拆迁民房 3850 m ² ，500 元 / m ²	1925000
2	建院墙	100000
3	建将军大殿（塑像）	2000000
4	西花园往北 50 米景点完善南部景点	2000000
5	合 计	6025000

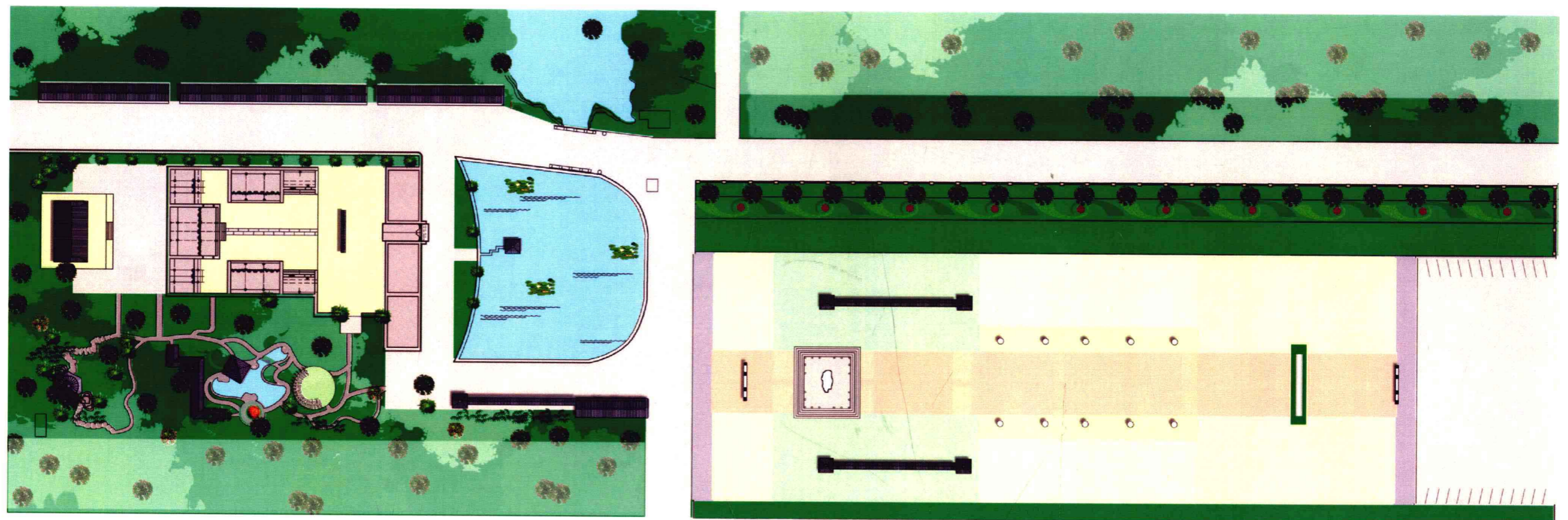
二期工程：

序号	建设项 目		预算金额（元）
1	拆除祠堂以东民房 668 m ² ；拆除月牙塘以西民房 795 m ² ，拆除月牙塘以南民房 2500 m ² ，500 元 / m ²		1981500
2	月牙塘西建仿古楼（2层6间）、观光廊、观荷亭		1000000
3	修建通往小广场道路 300 米（由南往北）		500000
4	修建石涵桥		300000
5	建寻根园广场		7160000
5.1	浮雕墙	20m×6m=120m ²	600000
5.2	门式坊	2 座 × 280000	560000
5.3	主题雕塑（汉白玉）	1 座	600000
5.4	望 柱	10 座 × 80000	800000
5.5	亭楼、过廊	4 座 × 220000	880000
		2 座 × 280000	560000
5.6	地面硬化铺装		2160000
5.7	广场绿化、护栏、边饰		440000
5.8	不可预见费用	按 7% 计算	560000
6	合 计		10941500

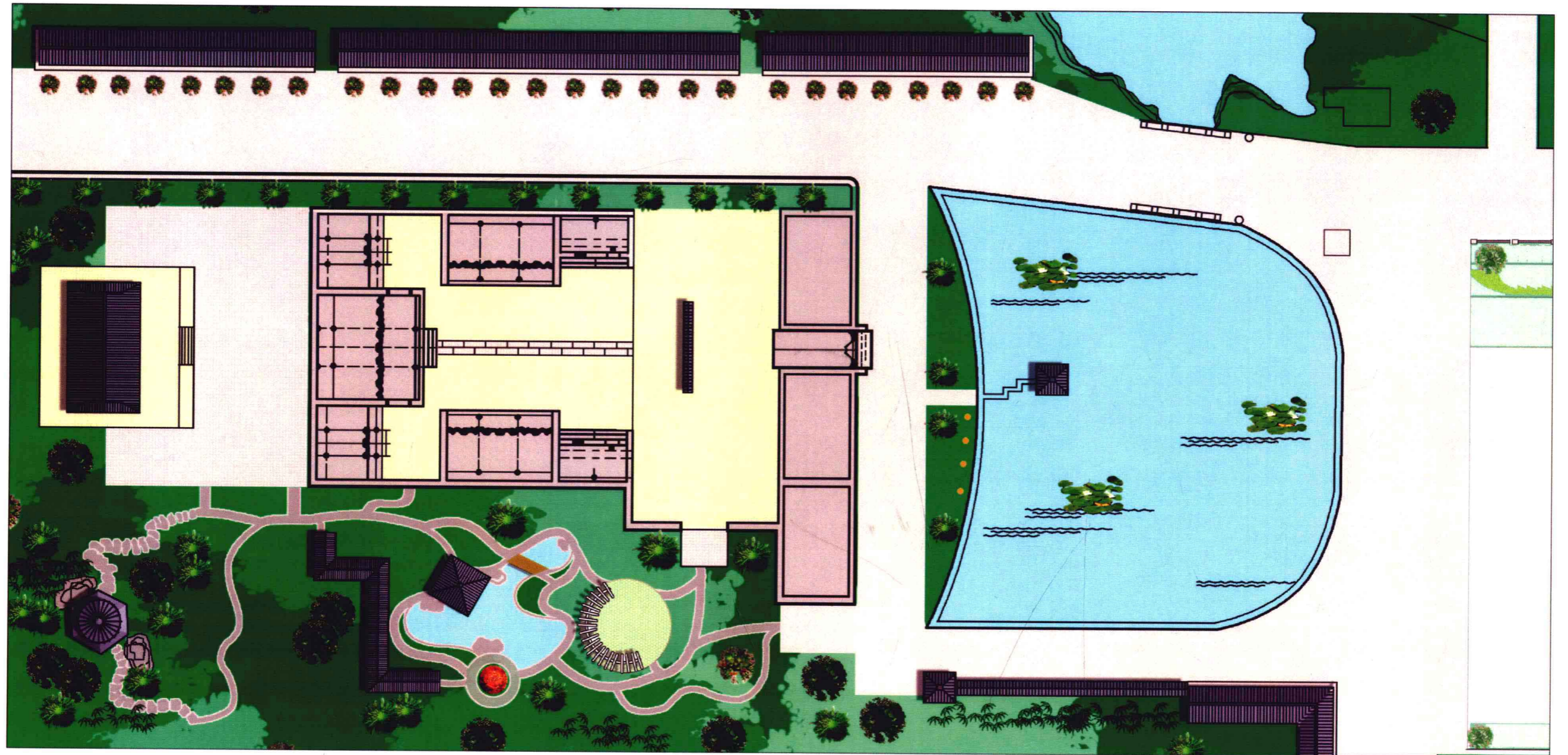


陈元光祖祠保护规划总平面图

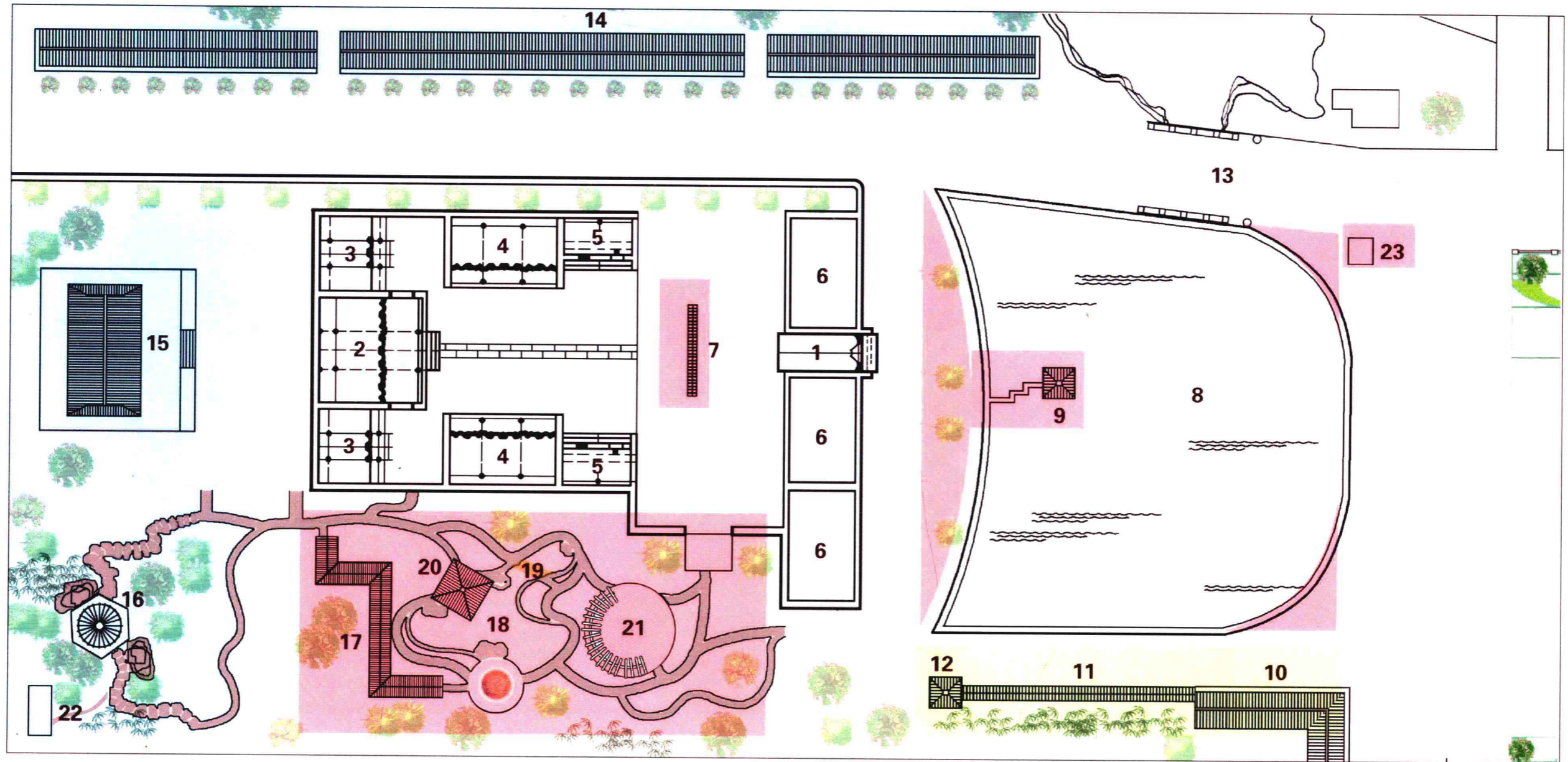
北



陈元光祖祠保护规划总平面图



陈元光祖祠保护规划总平面图



一期工程

二期工程

三期工程

- 1. 门楼
- 2. 正堂
- 3. 配房
- 4. 厢房
- 5. 耳房

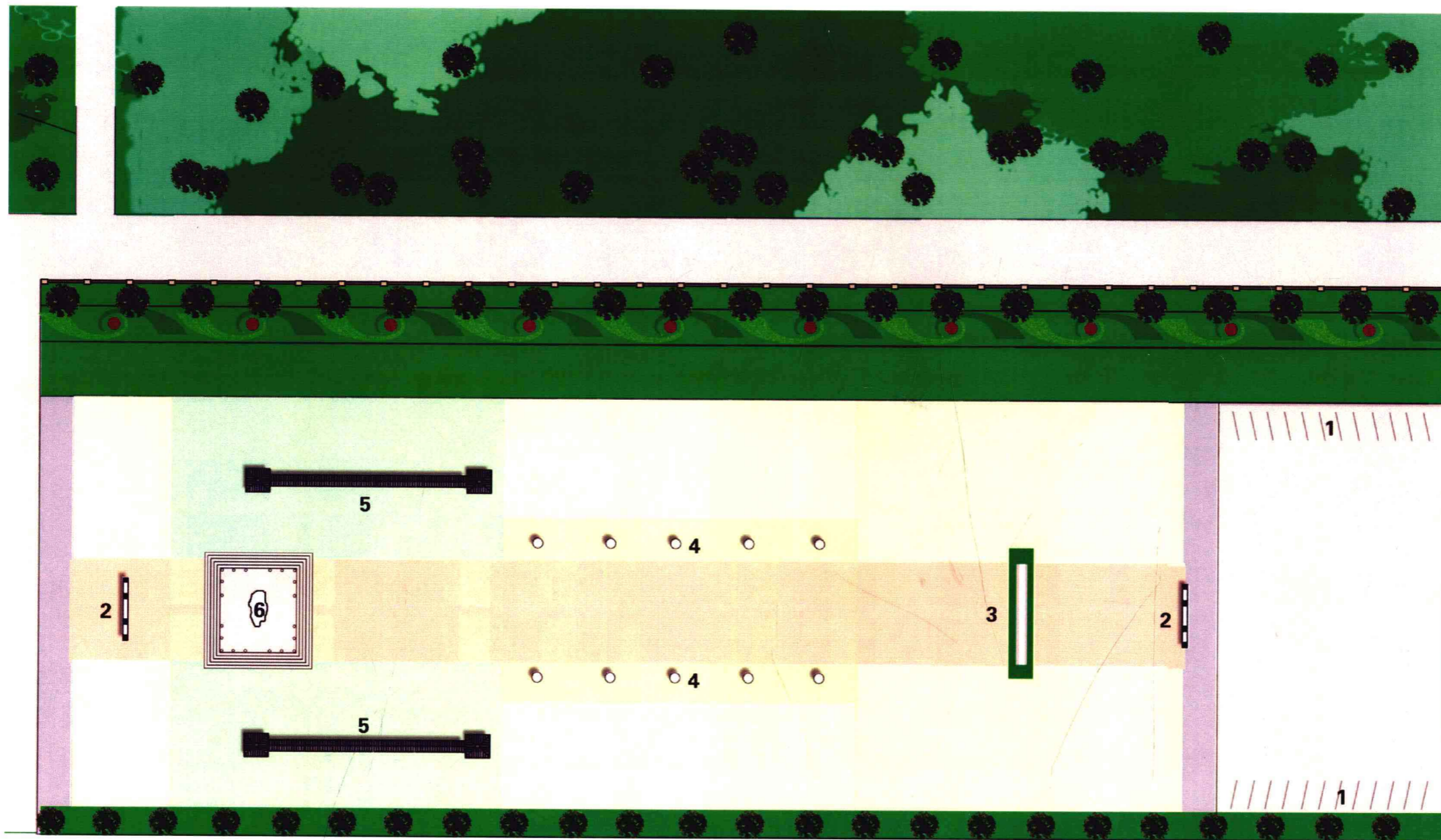
- 6. 配房
- 7. 照壁
- 8. 月牙塘
- 9. 观荷亭 曲桥
- 10. 望月楼

- 11. 过廊
- 12. 知春亭
- 13. 桥
- 14. 仿古街
- 15. 将军大殿

- 16. 假山 映雪亭
- 17. 曲廊
- 18. 观鱼池
- 19. 知鱼桥
- 20. 洗秋亭

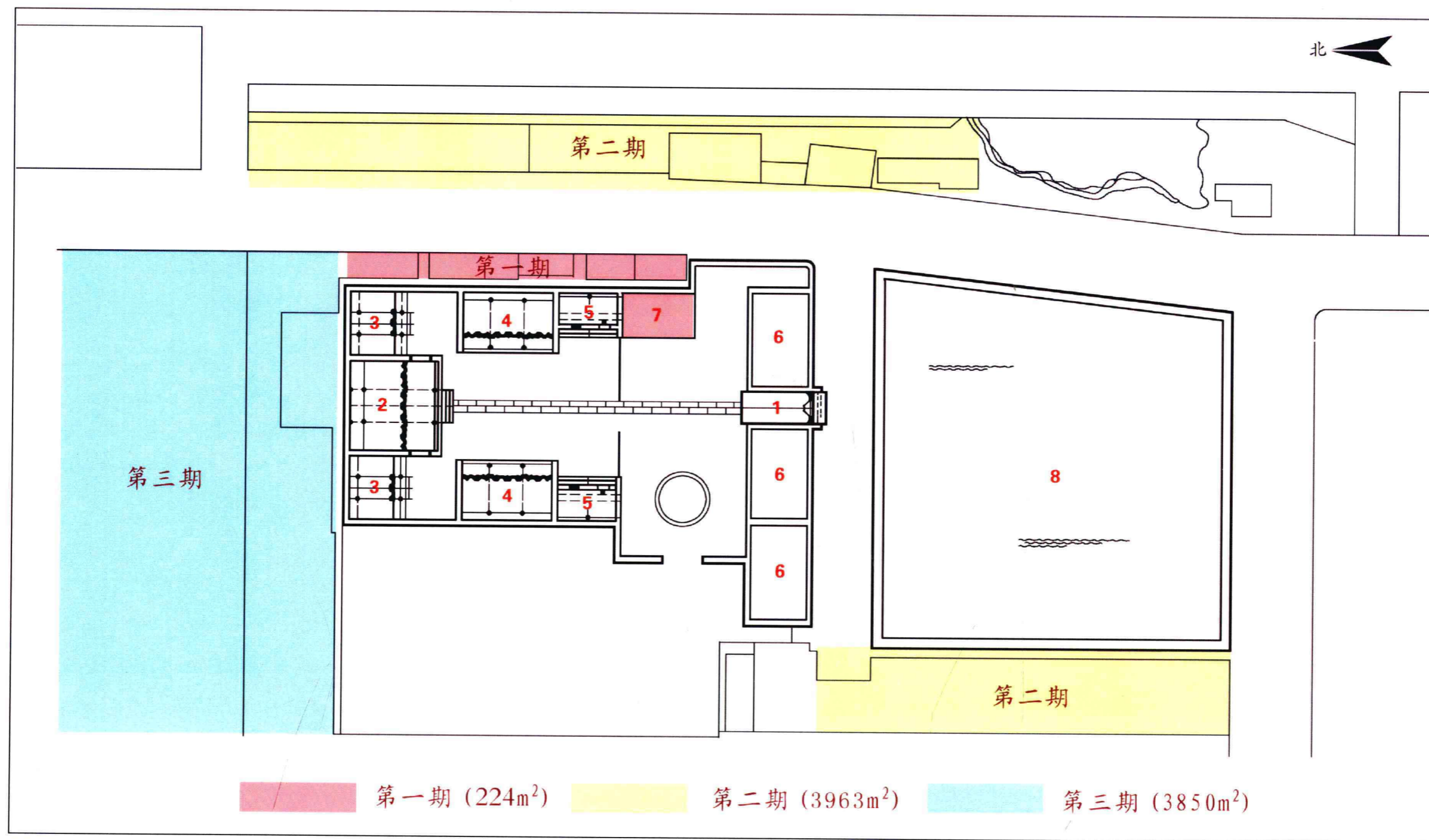
- 21. 花架荫棚
- 22. 公厕
- 23. 国保标志牌

陈元光祖祠广场规划平面图

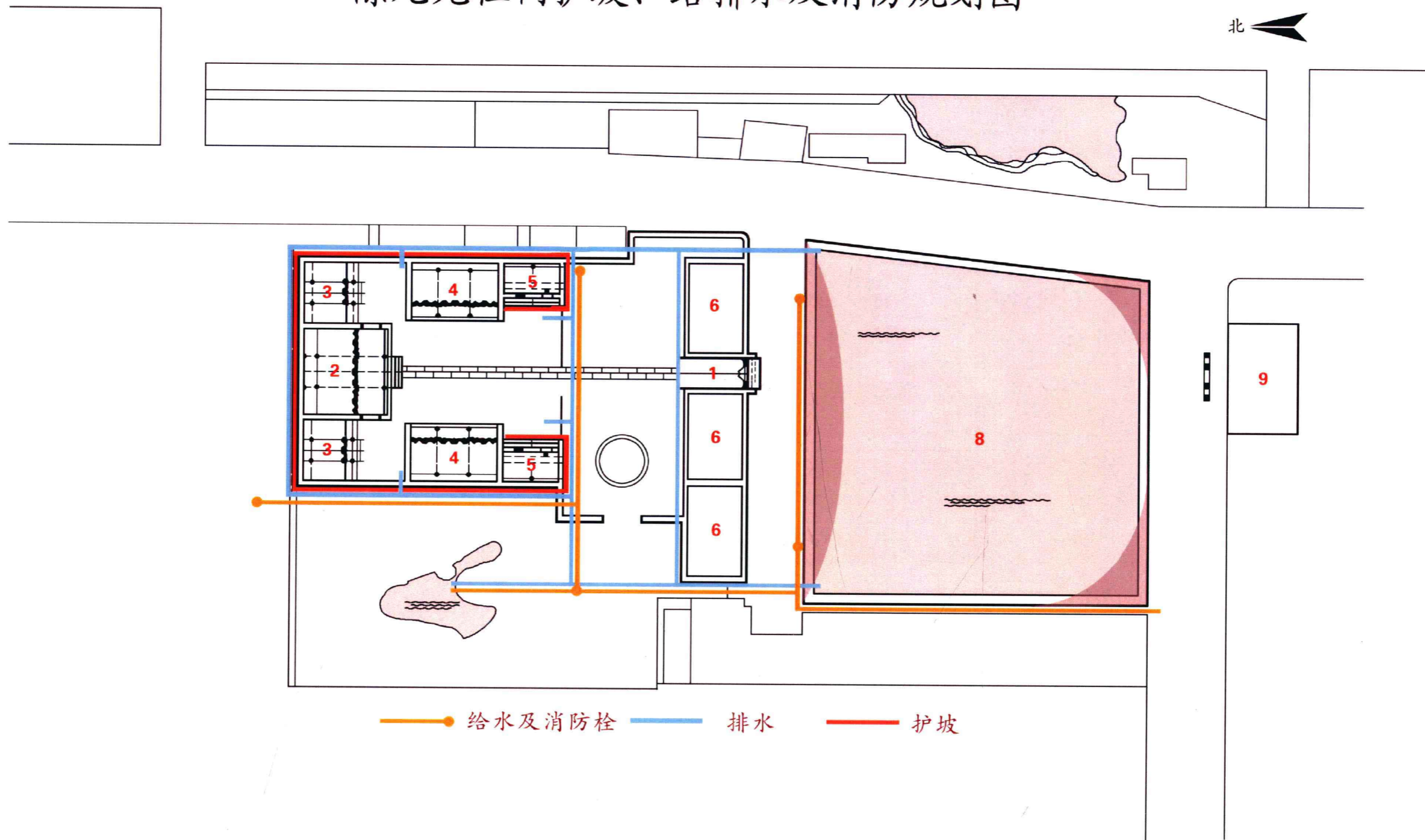


1 停车场 2 门式坊 3 浮雕墙 4 望柱 5 亭楼过廊 6 陈元光雕塑

陈元光祖祠保护范围分期拆迁规划图



陈元光祖祠护坡、给排水及消防规划图

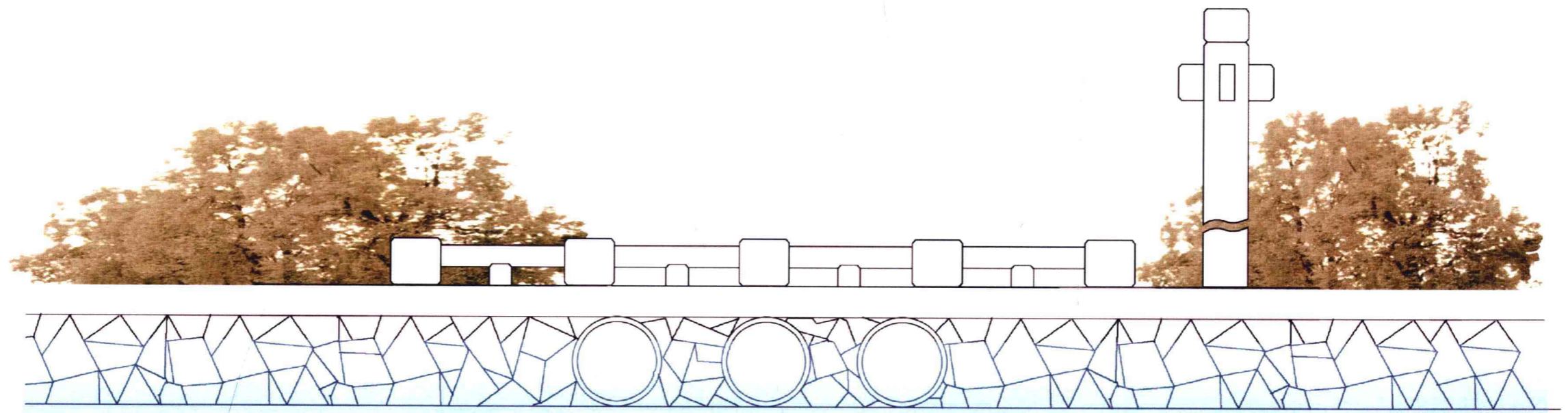


陈元光祖祠保护规划方案

望月楼 过廊 知春亭



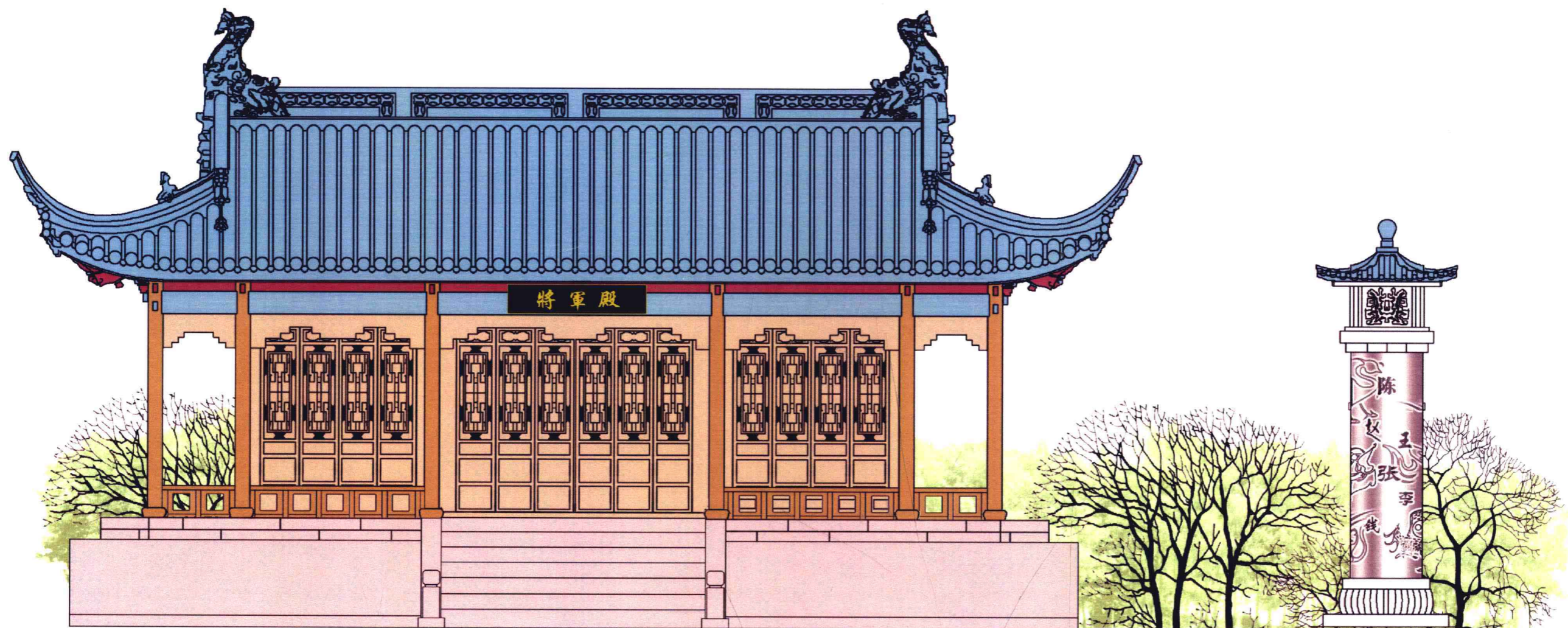
桥 望柱



门式坊

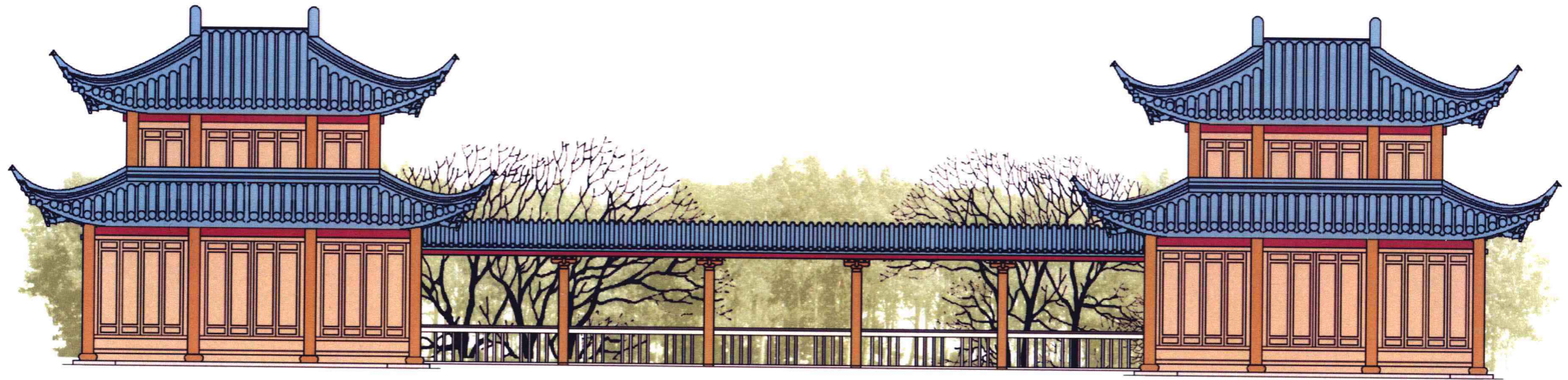


将军大殿 望柱

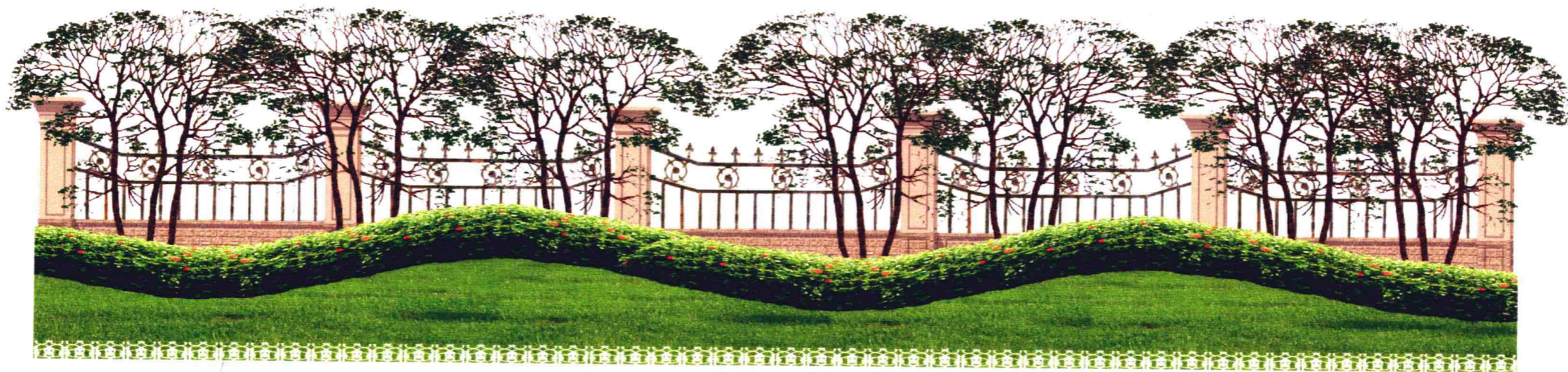


陈元光祖祠保护规划方案

亭楼过廊



广场绿化



映雪亭 假山

