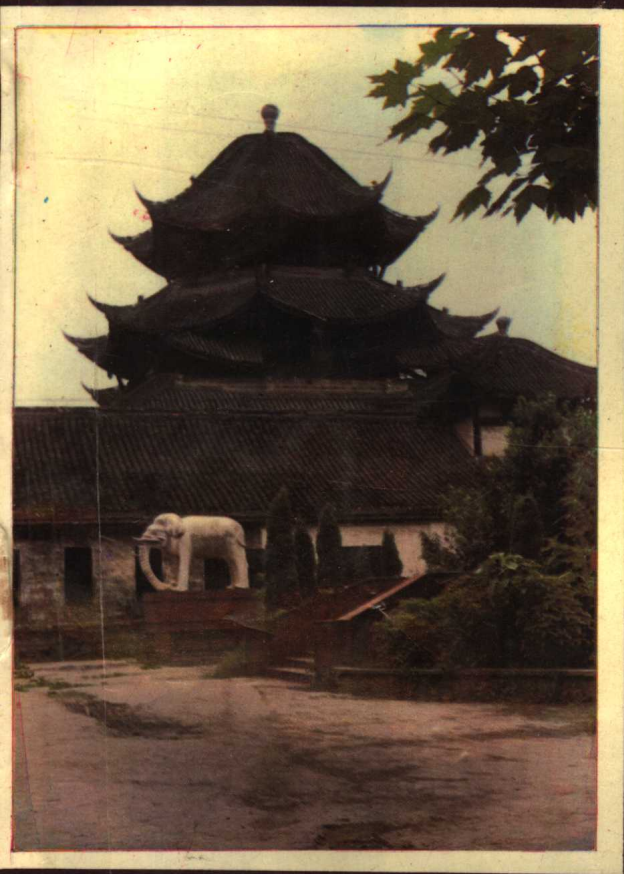


新津純陽觀藝文集萃



# 新津纯阳观艺文集萃



新津县文物管理所  
新津县博古工艺研究所

编

中華民國八年歲次己未太陽曆十一月上旬

尊王志在聖經曩日心中唯有漢

縱敵兆酬私誼當時眼底已無曹

四川陸軍第四師師長董籌邊靈哲辯大邑劉成勳撰并書

武陽勝景  
威震全川

陳克志書

一九九〇年秋

保护祖国文化遗产

弘扬爱国主义精神

胡有志书

一九九四年申秋

## 前 言

新津古为蜀国地，周慎王五年秋，秦灭蜀后，新津地属蜀郡。汉元鼎二年(公元前 135 年)置武阳县，新津地属武阳。北周闵帝元年(公元 557 年)始置新津县。

新津自古为川南首站，是水陆交通的枢纽地，境内有山有水，风景宜人，为北宋宰相张商英故里，历代许多著名文学家及诗人杜甫、陆游、苏洵三父子，范成大等多次来游新津，并留有诗文传世。

由于新津历史悠久，交通方便，物产丰富，因而文化遗产也十分丰富。现有省级文物保护单位两处，市级文物保护单位三处，县级文物保护单位十六处。这些文物保护单位中，均各具特色。其中省级文物保护单位纯阳观的特色尤多。观内忠孝二亭，雄伟壮观，为全国罕见的第一大亭，亭内及四周廊房中塑有历代忠臣孝子像二百余尊，属全国儒家人物造像之冠。诗碑和楹联均出自名家之手，各体书法皆备，是书法爱好者值得观摩欣赏的好场所。观内还有八首卷帘体七言诗及四首回文诗，内含四季景色，音韵和谐，读之回味无穷，深得文人学士的赞赏。楹联有 40 多副，对仗工稳，平仄合宜，特别是关、岳二圣殿刘成勋的魏碑体书法，深得行家们的赞赏。

我县文物管理所为弘扬祖国优秀文化遗产，促进旅游业的发展。由中国曲艺家协会会员、四川省历史学会会员、四川省民间文艺家协会会员、原文物管理所所长李兴玉先生，翻

阅了大量资料,主编出《新津纯阳观艺文集萃》并加以注释,真是难能可贵的。

该书以简练的笔法,介绍了省级文物保护单位纯阳观的历史沿革,对观内楹联、诗碑加以注释外,还用通俗易懂的唱词,对历代忠孝人物加以歌颂。该书不仅对文物部门有参考价值,还是对广大群众(特别是对青少年)进行爱国主义和传统美德教育的好教材。

该书的出版,得到我县领导的关怀重视,县委书记兼县长陈光志,县委常委、宣传部长胡友志为本书题辞。在此,我谨代表县文化、文物部门深表谢意。

新津县文化局局长

周小毛

1994年7月28日



新津出土东汉摇钱树  
县博古工艺研究所修复



# 目 录

|              |      |
|--------------|------|
| 前言           | (1)  |
| 纯阳观          | (1)  |
| 一、楹联         | (3)  |
| 孚佑帝君吕祖殿联     | (3)  |
| 三丰殿联         | (4)  |
| 武圣殿联         | (5)  |
| 文昌、武圣殿左、右仪门联 | (6)  |
| 文昌殿左、右廊楹联    | (7)  |
| 列圣殿柱、龛联      | (9)  |
| 列圣殿内左、右仪门联   | (10) |
| 列圣殿外左、右仪门联   | (11) |
| 关岳殿联         | (12) |
| 忠孝亭门墙左右仪门联   | (17) |
| 忠孝亭门墙联       | (18) |
| 大忠亭大门门联      | (19) |
| 大忠亭石柱联       | (19) |
| 至孝亭大门门联      | (22) |
| 至孝亭石柱联       | (23) |
| 观音殿楹联        | (24) |
| 绿漪亭联         | (26) |
| 凉水井联         | (26) |
| 黄鹤楼联         | (26) |
| 二、诗碑         | (27) |
| 1、卷帘体七言诗     | (27) |

|                      |             |
|----------------------|-------------|
| 2. 回文诗 .....         | (28)        |
| 3. 其它诗碑 .....        | (31)        |
| <b>三、大忠亭忠臣咏.....</b> | <b>(33)</b> |
| <b>四、至孝亭孝子歌.....</b> | <b>(46)</b> |
| <b>五、附录.....</b>     | <b>(58)</b> |
| <b>后记 .....</b>      | <b>(60)</b> |

## 古今第一忠孝儒林——纯阳观

纯阳观位于新津县城西北，始建于清光绪年间。是主塑忠孝儒家人物兼容佛道的世俗庙观。历来无神职人员，庙务由慈善团体成都“正心堂”和全蜀“忠孝堂”主持管理。

清光绪廿七年，新津太平乡总保高寿元及放生会王彩庭、李能宗等人筹商，拟将原吕仙祠扩建为纯阳观，适陕籍巨商庄辅臣及成都“正心堂”人员来新津贸易，愿出巨资修建纯阳观，经禀报知县批准，于光绪廿九年秋建成吕祖殿。民国初年，由成都“正心堂”联络全蜀慈善团体，组成全蜀“忠孝堂”，委托金堂韩滩张廉绘成《四川创建忠孝堂全图》，并向省内外军、政、宪、农、工、商、绅募集巨资。在纯阳观周围征地 120 亩，迄至民国廿五年，先后建成十殿两楼，两亭（包括亭周围房 88 间）及附属亭园、水池等。民国廿六年，因抗日战争爆发，纯阳观停止修建，但已初具规模，招徕许多游客到此参观。

主体建筑有大忠、至孝二亭，雄伟壮观，各占地 814 平方米，高 34 米，格调为多重檐八角攒尖盔顶式建筑，两亭及四周廊房内塑有历代忠臣、孝子像共 240 余尊，表现了伟大的爱国主义精神和传统的民族美德。

观内有石刻楹联 40 多副，各类碑刻 40 余通，隶、楷、行、草、篆皆备，书法均出自四川名家之手。

建国以后，纯阳观（含黄鹤楼）一直由文化部门管理，1961 年 5 月 25 日，被公布为县级文物保护单位，“文革”期间，塑像

全部被毀，部分古建筑被拆除、改建，1984年底，纯阳观交回，由县文物管理所管理。1985年7月22日，被成都市人民政府公布为市级文物保护单位，1991年4月16日，由四川省人民政府公布为省级文物保护单位。

由于纯阳观在民国时期就闻名遐迩，因此，各级政府和人民对此处地面文物非常重视。从1985年起，省、市、县政府先后拨款按原貌进行维修，各界人士及各单位也先后捐资对观内历代忠臣孝子像加以重塑。使纯阳观有所改观。现新津县人民政府正加快纯阳观建设步伐，力争两年时间将纯阳观原貌基本恢复，使其真正成为名符其实的古今第一忠孝儒林，造福人民，流传后世。

## 一、楹联

### 孚佑帝君吕祖殿联之一

点石可成金，看此际支那穷困，且试神功  
犹验否？

学仙应有酒，问先生岳阳饮罢，醉乡风味  
竟如何？

新津周宗濂撰 洪志存补书

#### 【注释】

吕祖：即八仙之一的吕洞宾，唐代河中府永乐县（今山西省永济县）人，号纯阳。传说他于咸通三年（公元862年）进京考试，在长安（今西安）遇汉钟离授以剑法、丹诀成仙。他成仙后，主张以慈悲度世为成道路径，对道教的教理发展有一定的影响，被全真道奉为北五祖之一。

支那：古印度、日本等称中国为“支那”。

岳阳：指岳阳楼，元代马致远编有《吕洞宾三醉岳阳楼》戏曲，

## 吕祖殿联之二

教孝教忠，何殊十七世大夫身，宏化立言  
垂正道；

为儒为道，肇启五千言经文字，正心诚意  
渡迷津。

陈镜泉补书

### 【注释】

十七世大夫：指文昌帝君，据《清河内传》称：文昌帝君生于周初，官居大夫之职，经1700年七十三代于西晋末年转化在四川梓潼为张亚子，（即梓潼神），因经历1700年，（每一百年为一世）故称十七世大夫。又因张亚子是忠孝人物的典范，这里为颂扬吕祖，故与文昌帝君（即十七世大夫）相比无殊。

垂正道：这里颂扬吕洞宾继承发展了道教。

肇启：创建，开导。

五千言：指老子《道德经》五千言。

迷津：迷妄的境界。

## 三丰殿联

黜旁门左道；

辞浊世褒封。

原黄光祖撰书何世珍补书

### 【注释】

张三丰：元代末年辽阳懿州（今辽宁彰武西北）人，名通，又名玄化，号昆阳。据称他读书能过目成诵，其貌龟形鹤背，大耳圆眼，虬髯，后入武当山修炼，为武当派祖师。明太祖，成祖屡遣使求之，皆不见，英宗正统元年封为“通微显化真人。”嘉庆 12 年又封为“清虚无妙真君”。

黜：废除，取缔。

旁门左道：即邪门歪道，指非正统的教派。

## 武圣殿联

大义在春秋，慷慨一言成骨肉；  
丹心悬日月，艰难百战识君臣。

洪志存补书

### 【注释】

武圣：即关羽，字云长，河东解县（今山西临猗）人，蜀汉五虎大将之一，为匡扶汉室，平时熟读“春秋”，深明大义，后被宗教神化，封为“关圣帝君”。

春秋：指孔子所著“春秋”。

丹心：犹赤心，忠贞的心。

## 文昌、武圣殿左仪门楹联

显神功于一十七世；  
化大教于亿万众生。

### 【注释】

文昌帝君：即张亚子，西晋末年梓潼人，对母最孝，后为国战死，因有忠孝名，县人修祠祀之，因唐代屡次显神，被称为梓潼神，据《清河县内传》称，文昌帝君系周初大夫，经七十<sub>三</sub>代共 1700 年（十七世）于西晋末降生生于四川梓潼为张亚子。故称张亚子显神功于一十七世。

化：教化。

众生：宗教名词：泛指一切有生命力的胎生、卵生、湿生、化生。

## 文昌、武圣殿右仪门楹联

正大光明，圣神文武，  
启悟共感，天下至诚。

### 【注释】

上联是颂扬文昌、武圣二神光明正大，下联颂扬他们开导人们觉悟是最有诚心的。



## 文昌殿左廊楹联之一

化及四生，明心大道；  
善通三教，衡掌诸仙。

### 【注释】

化：教化，

四生：宗教名词，即胎生，(人及哺乳类动物)卵生(鸟类)湿生(依湿气而变成形的昆虫)，化生(指天所依托借业力而忽然出现者)合称四生。

## 文昌殿左廊楹联之二

圣道恕仁范垂华宇；  
贤名忠义教普蜀云。

### 【注释】

圣道：指孔孟之道，其主要学说是“忠恕”和“仁”。

垂：流传下去。

华宇：泛指中国天地。

贤名：才能、德行好的名声。