

# 禹州钧台官窑博物馆

## 陈列大纲



# 禹州钧台官窑博物馆

陈列大纲（十月稿）

展出面积：11000 平方米

# 目 录

撰写说明.....	1
序厅.....	2
展厅一：浴火千年.....	3
第一单元：历史的积淀.....	5
第二单元：宋元时期我国制瓷业的基本格局.....	17
第三单元 钧瓷的发展史（重点）.....	29
展厅二：神州钧艺.....	65
第一单元 釉的工艺创新.....	73
第二单元 精工制作——追求精致的产品.....	104
第三单元 融南汇北——独特的窑炉工艺.....	113
第四单元 钧瓷工艺突破的影响和技术的传播.....	120
展厅三：御用官瓷.....	122
第一单元 钧台考古.....	123
第二单元 官钧瓷器.....	133
第三单元 贡御主要产品：花器（重点小专题）.....	166
第四单元 花器的生产和文化影响.....	189
展厅四：再造真钧.....	200
第一单元 后世仿制情况.....	201
第二单元 现当代的钧瓷生产.....	210
第三单元 钧瓷鉴赏.....	217
第四单元 神匣一条街.....	228
结语.....	229

## 撰写说明：

### 1、本大纲分级结构如下：

序厅前言，末尾结语为一级展板

展厅导言为一级展板

单元导言（如果有）为二级展板

每单元以下，分级分别用汉字数字、阿拉伯数字及英文大小写字母表示

汉字数字下，一般有组说明，为三级展板

阿拉伯数字组，一般无说明，如有，即视为特别说明，为三级展板

特别说明，为三级展板

普通器物名称及简要描述（主要用英文大小写字母表示）为四级展板

2、框内文字基本为展板文字。但有时因器物尚未确定或信息有待补充，也写于框内以保留位置，器物确定时，当用实际内容取代之

## 序厅

### 前言

钧窑瓷器是中国北方地区宋元时期一类十分重要的瓷器产品。是中国古代陶瓷艺术中的奇珍瑰宝。它以色彩斑斓、古朴典雅、风格独特而闻名遐迩。人们在论及钧窑时，必称其为宋代的“五大名窑”之一，在宋代代表了文人士大夫所追求的“雅器”，造型端庄质璞，纹饰师法自然，釉色典雅清丽，尤尚青色，具有古铜玉器神秘庄严的艺术效果。在金元时期则成为北方地区的主流产品，后世则成为文人雅士们艺术品收藏中追逐的对象，由此历来受到古陶瓷研究者和爱好者的关注。它又被近代研究者列为宋代的六大瓷系之一，在中国古代陶瓷发展史中被赋予了极其重要的地位。近年来开始对宋元时期的制瓷手工业进行区域性和阶段性的综合研究，钧窑瓷器又以其广泛的生产地域和巨大的产量占据了举足轻重的地位。从艺术上讲，钧窑以雅致的天青色乳浊釉和多彩的窑变而倍受人们的喜爱。钧瓷不以雕琢的装饰见长，而以烧成中自然形成的多变釉色著称，特别是有效控制的铜红釉和铜红彩的应用，更是钧窑对中国古代制瓷工艺和装饰艺术的一大贡献。人们用“峪谷飞瀑兔丝缕，夕阳紫翠忽成岚”来描述钧瓷流云般优美的釉色和艳丽如彩霞的红彩，令人遐想无限。

本展览通过对钧窑的历史背景、时代风貌、工艺特色、钧官窑瓷器精品的展示，以及对钧窑遗址考古发掘与研究所揭示的重要遗迹的陈列与复原，展现禹州钧窑千年来的辉煌和风雨历程。

## 展厅一：浴火千年

### 【设计说明】:

本展厅的主要内容是对禹州钧窑做整体性的概括介绍，为后续展览内容进行铺垫。

首先介绍钧窑产生的时空背景——追溯禹州陶瓷发展的传统、以及钧窑产生和得以迅速发展的宋元时期我国制瓷业的主要特点，在这一背景介绍的基础上，以时间为轴线介绍钧窑的发展史和关乎钧窑的一些特殊问题。

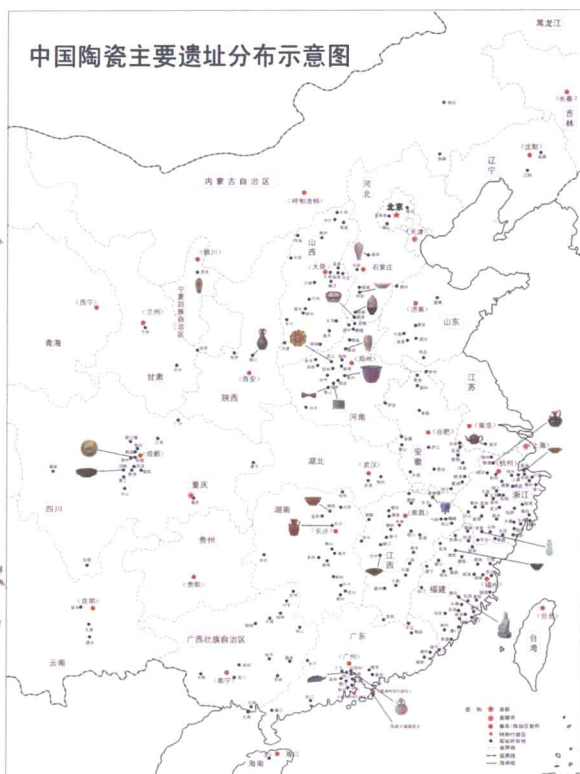
### 【展览内容】:

实物与图片相结合，需要配以相应地图、时间轴线图、地层墙

#### 导言

中国是世界上一个最古老的文明中心，中国古代对世界上最重要的贡献之一就是发明了瓷器。中国陶瓷器具有长达万年连续不断的生产历史，这在世界上是独一无二的。瓷器的发展过程蕴藏着十分丰富的科学技术和艺术内涵，成为中国古代珍贵的文化遗产。从距今一万多年前发明了陶器，到商周时期出现的原始青瓷，东汉晚期烧制出成熟的瓷器，经过秦汉两晋南北朝的持续发展，到隋唐时期，制瓷业进入了快速发展阶段，成为改变人民生活的一类重要器物。宋元时期则无疑是中国古代陶瓷器生产的黄金时期，在商品经济快速发展的强烈影响下，各种制瓷传统蓬勃兴起，并获得了充分的发展。正是在这一时期，河南中西部地区一度成为全国制瓷业的中心，并涌现出一大批在陶瓷史上占据重要地位的瓷器品类和窑场。其中以釉色淡雅莹润、色彩斑斓艳丽闻名于世的钧瓷就是其中最为引人注目的代表之一。

中国陶瓷主要遗址分布示意图



## 第一单元：历史的积淀

### 【设计说明】:

本单元主要介绍钧瓷产生以前，我国陶瓷发展的概况，以及作为北方地区的一个区域，禹州地区的陶瓷发展状况。

### 【展览内容】:

#### 导言

我国是最早发明瓷器的国家，早在夏商时期就出现了原始青瓷。禹州地处中原文明的中心区域，是北方陶瓷生产地区的典型代表。早在 4000 多年前已有较为成熟的彩陶生产。我国产生瓷器以后，禹州市所在区域（包括今颍县、鲁山等地）创造出独一无二的花釉瓷，是众多瓷器品种中耀眼的一支奇葩。由于花釉瓷所施彩釉在呈色机理和彩的色调上与后来的钧瓷有诸多相同之处，因而被一些当代的研究者认为是钧瓷出现的先导，也被称为“唐钧”，不可否认，花釉瓷为后来钧窑的产生和发展奠定了重要的基础。

#### 一、早期陶瓷与绿釉陶

组说明:

#### 早期陶瓷与绿釉陶

在我国陶瓷发展史的早期，我国北方以陶器生产见长，战国到汉代时形成了以绿釉陶为代表的陶瓷制造传统。禹州地区在两汉时期制造生产了丰富多彩的低温铅绿釉陶器，集中体现了中国古代造型艺术的特征。

展陈手段:

#### 1、早期瓷器

A. 殷墟出土原始青瓷豆（向殷墟博物馆借展或唐际根提供图片）

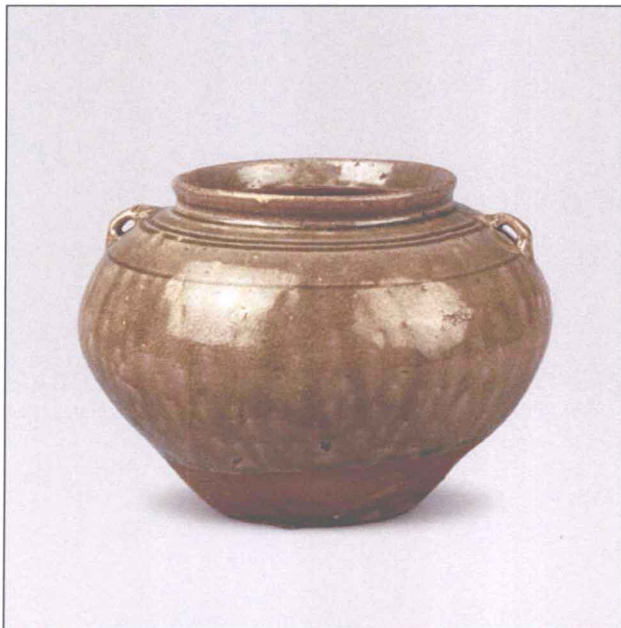




B. 波士顿美术馆藏战国原始青瓷盃（图片）

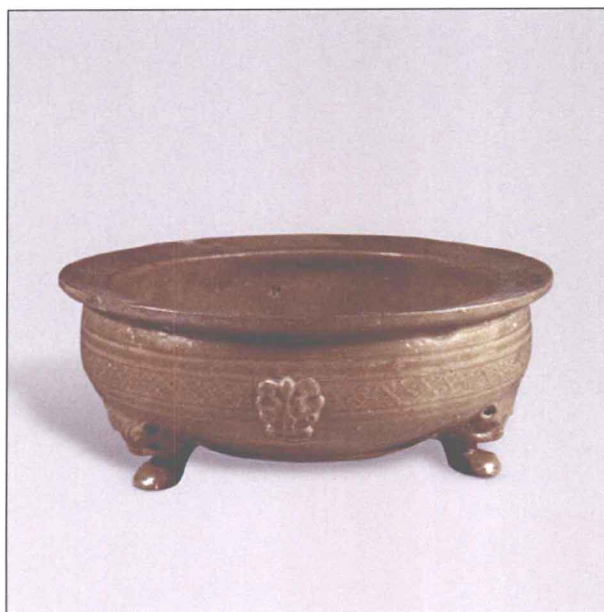


C. 一件东汉时期青瓷图片（出土瓷器全集中扫描图片）



浙江卷图

D. 一件西晋时期早期越窑精品瓷器图片（出土瓷器全集中扫描图片）



安徽卷图

E、禹州藏三件早期青瓷实物（见《修定草案》P8-P9 页所列展品，未提供资料）

## 2、禹州早期陶器

A、选择 2—3 件彩陶（未提供资料，请按修订草案把具体器物插入）

展陈手段：展品为主（《修定草案》P8-P9 页所列展品选取）

B、禹州早期绿釉陶：（主要）禹州绿釉陶制品：重点突出造型艺术（《修定草案》P13-P15 的汉代绿釉陶器，如有动物造型最好，未提供资料）

## 二、“南青北白”

组说明

### 南青北白

北方地区于北魏后期在南方的影响下开始生产瓷器，北朝晚期创制了白瓷，成为中国古代瓷器生产的一个里程碑。经过隋唐两代的发展，在唐代后期形成“南青北白”的制瓷格局，而河南中西部地区也在这一时期成为北方地区制瓷业的一个重要产区，形成了自己的特色，并逐渐在全国制瓷业中崭露头角。

展陈手段：

## 1、北方瓷器的出现及发展

A、约北魏后期北方青瓷的出现，选用河南省孟县城关司马悦墓出土青瓷碗，偃师市杏园村染华墓出土青瓷蟾座蜡台照片。



B、北方瓷器的生产和白瓷的创制：

安阳北齐武平六年（575 年）范粹墓出土白釉绿彩瓷瓶，安阳隋代开皇十五年（595 年）张盛墓中出土白瓷器（存河南博物院）照片



范粹墓出土白釉绿彩瓶



张盛墓出土白釉注壶

安阳隋墓葬出土白瓷或图片，也可向考古所安阳工作站借展

2、南青北白：发展到唐代“南青北白”局面的对比：选取越窑青瓷精品或图片，邢窑白瓷精品或图片进行对比

引用文献：

（唐）陆羽：《茶经》卷中《茶之器》

“碗，越州上，鼎州次，婺州次，岳州次，寿州、洪州次。或者以邢州处赵州上，殊为不然。若邢瓷类银，越瓷类玉，邢不如越一也。若邢瓷类雪，则越瓷类冰，邢不如越二也。邢瓷白而茶色丹，越瓷青而茶色绿，邢不如越三也。晋杜毓《舛赋》所谓：“器择陶拣，出自东瓯。瓯，越也。瓯，越州上，口唇不卷，底卷而浅，受半升已下。越州瓷，岳瓷皆青，青则益茶，茶作白红之色，邢州瓷白，茶色红，寿州瓷黄，茶色紫，洪州瓷褐，茶色黑，悉不宜茶。”

选用文物：

a 法门寺地宫出土的秘色瓷碗照片



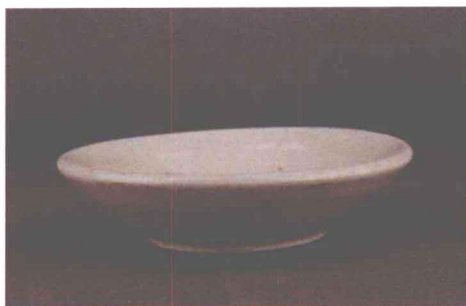
b 选 1—2 件西安或河北出土的邢窑白瓷精品器物照片

禹州唐三彩鍍（未提供资料，器物存文管所）

唐代邢窑白瓷罐照片



河北省邢台市煤田地质局唐墓 M18 出土白釉“盈”字款瓷罐  
邢窑白瓷碗，巩县窑白瓷碗。

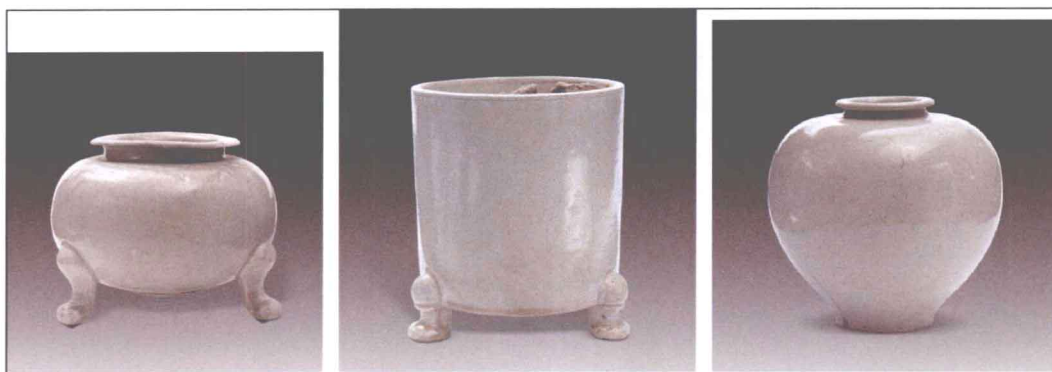


禹州博物馆藏邢窑白釉碗



禹州博物馆藏巩县窑白釉碗

c 河南生产的唐代白瓷和三彩器物照片)



河南省巩义市黄冶窑址出土白釉瓷器

### 三、“唐钧”

组说明

“唐钧”

从 20 世纪 60 年代以来，先后在河南、山西发现了许多花瓷窑址。主要有鲁山段店窑、颍县黄道窑，禹州下白峪、长庄、大白堰，登封白沙窑，荥阳翟沟窑等。一些学者提出唐代的花瓷就是钧窑那种施天青色乳浊釉的钧釉瓷的源头，因此出现了钧窑始于唐的观点。花釉瓷器实际上就是在黑釉瓷器上加施了一层灰白色或蓝灰色的彩斑，施彩的方式有局部施彩和通体施彩两种方式。由于这些黑瓷上的彩斑主要呈蓝灰色和灰白色，与后来的钧釉瓷颇有相似之处，因此被称为唐钧。

展陈手段：

### 1、引用文献

关于花釉瓷最重要的文献记载是唐人南卓《羯鼓录》中所记宋璟在开元四一二十年（716—720 年间）为宰相时与唐玄宗论鼓的对话：

**“不是青州石末，就是鲁山花瓷”。**

表明花瓷的生产大体始于开元天宝年间。

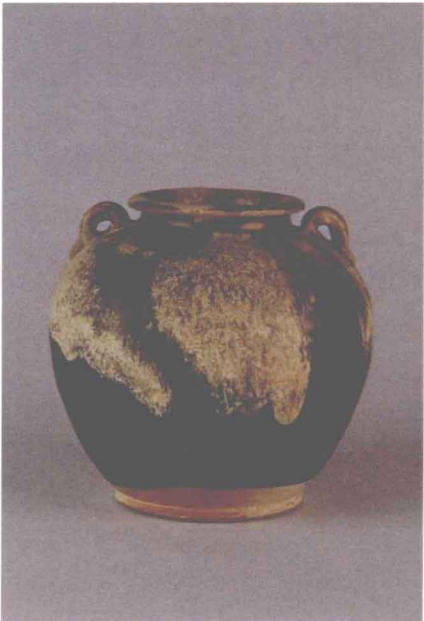
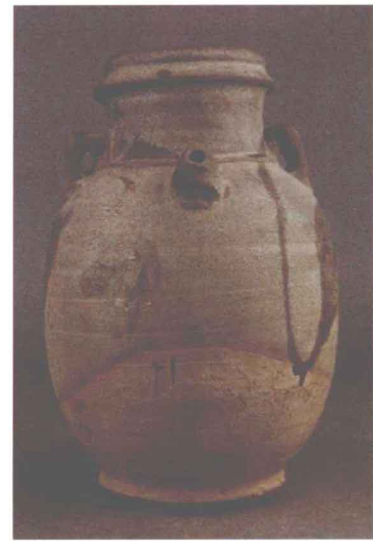
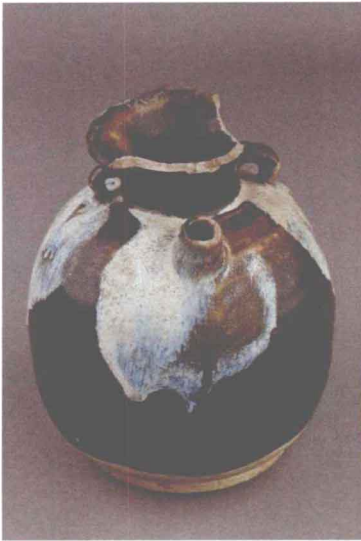
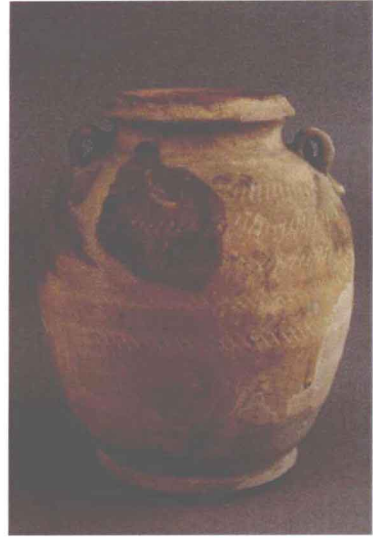
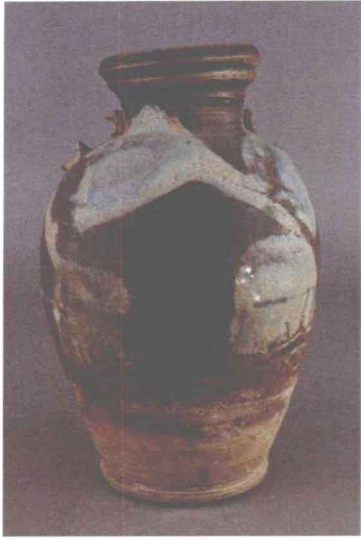
### 2、故宫博物院藏花釉腰鼓（图片）



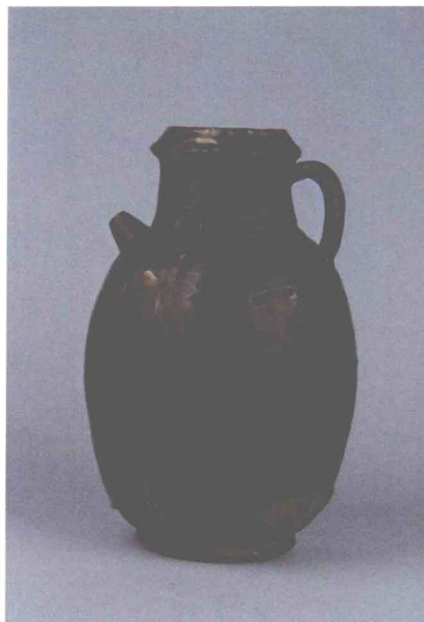
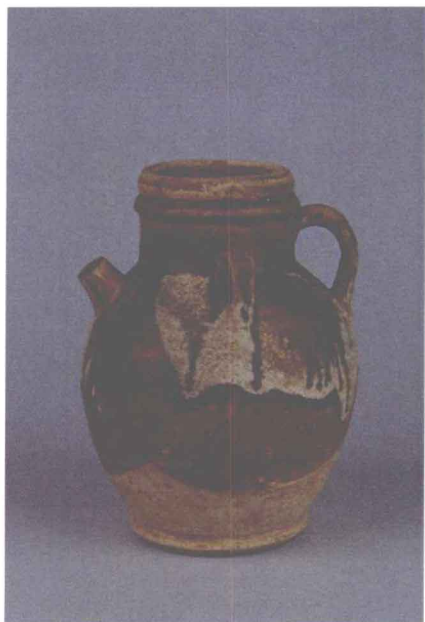
故宫腰鼓

### 3、实物展陈

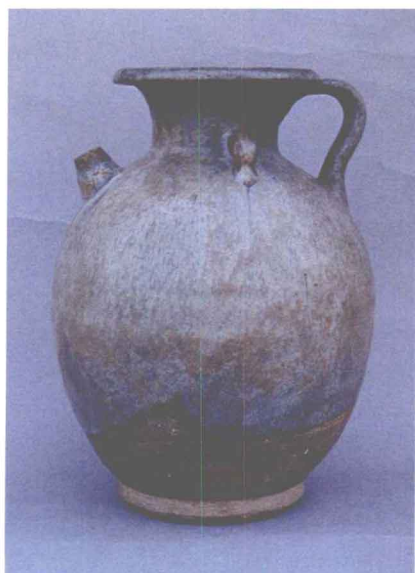
禹州文管所藏下白峪窑花釉器物：花釉瓶 2 件，花釉注壶 2 件，花釉罐 2 件，



禹州文管所藏颍县黄道窑花釉器物：



鲁山段店窑瓷片一组（禹州博物馆藏）





苗锡锦先生藏下白峪窑花釉注壶，瓷器为通体施彩的典型代表，从外观上看与后来的钧釉瓷十分相似

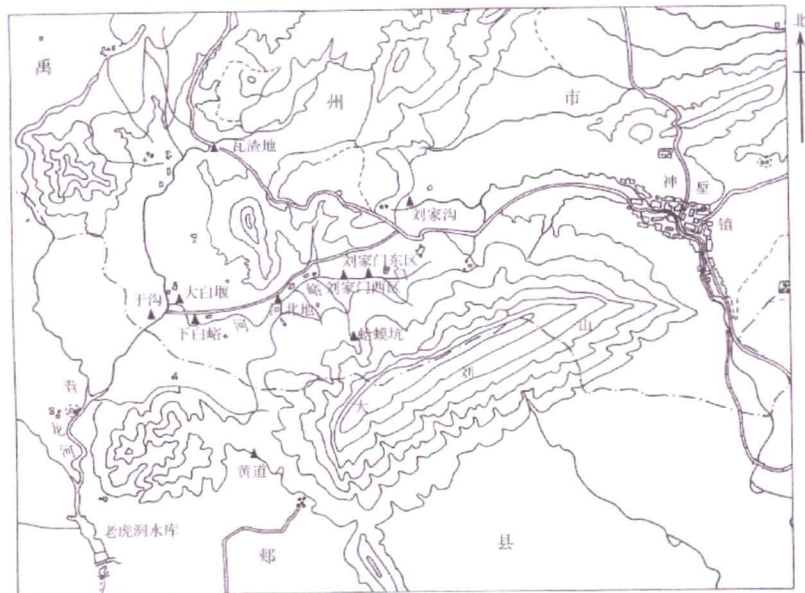
#### 4、下白峪窑址发掘出土器物和照片

##### A、下白峪窑址

### 下白峪窑址

下白峪窑址位于神垕镇的西南部，窑址范围东西长 130 米余，南北宽 100 米。由于窑址遭到严重破坏，地表上随处可见古代瓷片，尤其是有一些精美的花釉瓷片和大块的腰鼓残片。

2001 年 11 月，北京大学考古文博学院和河南省文物考古研究所组成的联合考古队对这个窑址进行了考古发掘。共开挖探沟和探方 6 个，总面积 145 平方米，清理了窑炉一座，窑前作坊一处。出土了大量的青釉和黑釉瓷器，包括许多花釉瓷器，包括碗、折沿盆、钵、盘、注壶、瓶、罐、三足盆、水盂、腰鼓等。时代大体为盛唐以后，在中晚唐时期持续生产。是花釉瓷器具有代表性的窑场。



图一 河南禹州神垕镇西南部窑址分布图

##### B、禹州神垕镇西南部窑址分布位置图

##### C、下白峪窑出土器物：