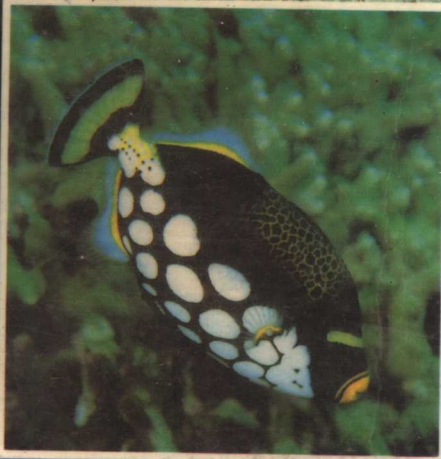


〈大自然系列一〉

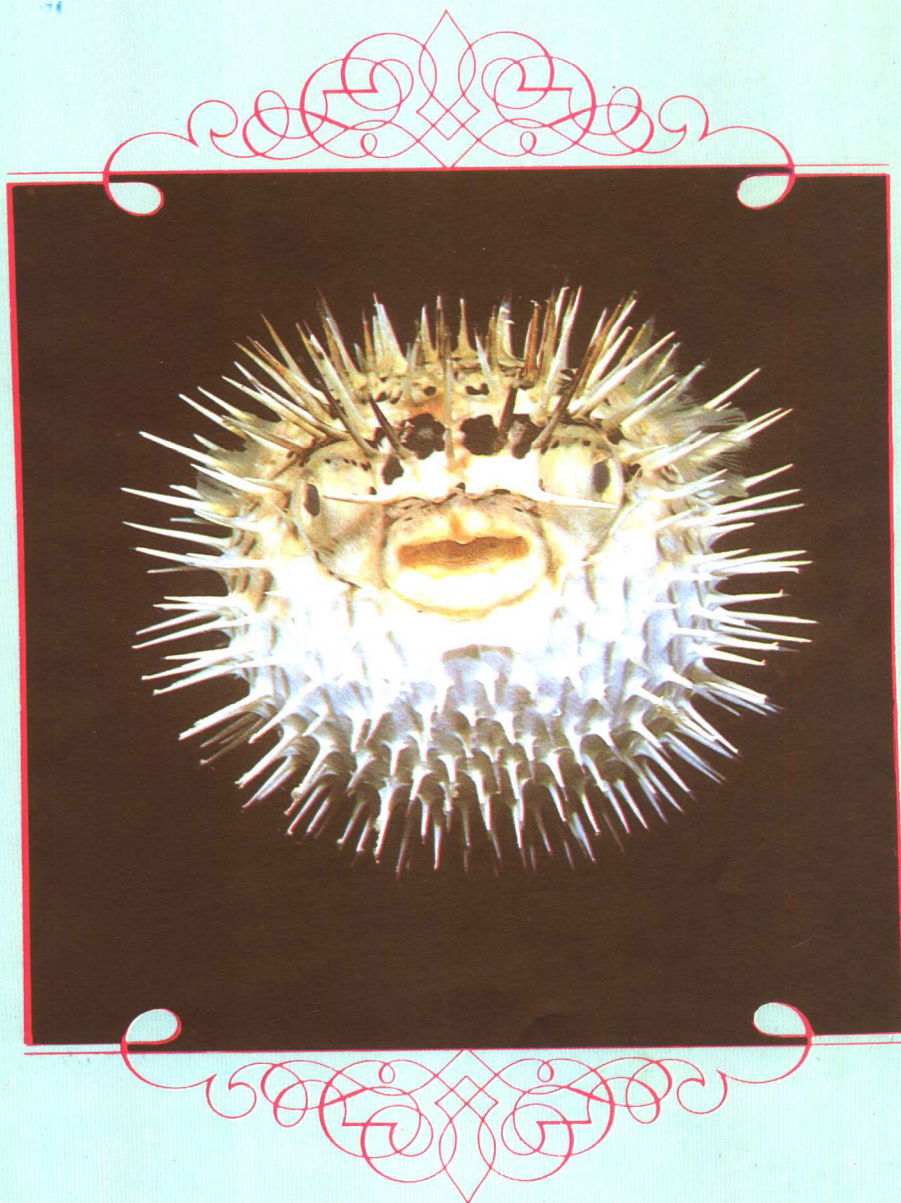
# 新魚類圖鑑



龍和出版公司



# 新魚類圖鑑



龍和出版公司





本省為一海島，四面環海，且地處亞熱帶，因此海中魚類多不勝數。無論是食用魚類或觀賞魚類，其魚穫量都是世界聞名的。

其次，本省處處有河、有湖，這些天然的河湖中，亦有不少淡水魚類。除了天然河湖外，養殖業興盛的中南部地方，所養殖的魚產類，同樣是世界有名的。

當您走到魚、菜市場時，是否常見到一些奇形怪狀的魚，您







能否逐一說出那些魚的名稱呢？

魚不但種類繁多，而且形態各異，從小到大，變化無窮；另外，有不少魚類，雖不同類，但外觀形態上，却往往像得幾至無法分辨。

本社出版這本魚類圖鑑，其宗旨有二：第一是，藉著魚類形態上的說明，舉出該魚的主要特徵，再配合學名、彩色圖片，讓讀者能充份認識、分辨出每一種魚，以作為學習、購買上的參考。

第二，除了形態學名二項外，本書還將每一種魚的身長、分佈、食物、繁殖等項，逐一詳述，以供垂釣者、養魚者之參考。

出一本好書本不容易，尤其要出版一本專門性書籍，更非易事，本社編輯人員，因非屬魚類專家，雖在中文名稱的查對上已用盡全力，然錯誤之處仍在所難免，尚請專家、學者不吝指教，不勝感激。

本社編輯部 謹誌



# 目 錄

序.....	3	海黃類.....	22	雀鯛.....	39
八目鰻.....	6	赤箭柄.....	22	岩雀鯛.....	39
石吸鰻.....	6	赤箭柄的一種.....	22	黃鰭午魚.....	40
虎鯊.....	6	鶯笛.....	22	鯨.....	40
天竺鯊.....	7	鯖魚.....	23	海鯽.....	40
蒼海鮫.....	7	蚊魚.....	23	蝴蝶魚.....	41
皺脣鮫.....	7	迦姆魯奇(泥鰍的一種).....	23	囊鯛.....	41
星鮫.....	8	銀鮭.....	24	墨紋蝶魚.....	41
晨鮫.....	8	鮭.....	24	刺魚.....	42
黃貂魚.....	8	櫻鱒.....	24	條紋粗皮鯛.....	42
雞冠黃貂魚.....	9	鱒.....	25	鰻.....	42
鬼線板魷.....	9	斑鱒.....	25	石鯛.....	43
線板魷.....	9	虹鱒.....	25	石垣鯛.....	43
海鰻鱺.....	10	嘉魚.....	26	金鯛鮪.....	43
魷魚.....	10	香魚.....	26	黑鬼魚.....	44
白紋板機魷.....	10	銀魚.....	26	鱸.....	44
板機魷.....	11	黃鰻魚.....	27	投石魚.....	44
馬面板機魷.....	11	黃貂魚.....	27	紅鮭.....	45
網面板機魷.....	11	赤惠曾.....	27	黃裳鮭.....	45
箱河魷.....	12	線魚.....	28	鮭.....	45
虎魷.....	12	日產鯛.....	28	七帶鯛.....	46
草魷.....	12	蠟子鰻.....	28	金魚花鯛.....	46
紫魷.....	13	午魚.....	29	銀湯鯉.....	46
潮前魷.....	13	鷹斑蝶.....	29	蝦夷鰈.....	47
翻車魚.....	13	鰩.....	29	鰈.....	47
田鰻.....	14	鰻(一等鯛).....	30	橙赤色鰈.....	47
刺刀魚.....	14	夷鯛.....	30	黑鰈.....	48
北梭魚.....	14	松毬鯛.....	30	狐狸鰈.....	48
鱈.....	15	圓鰶.....	31	筍鰈.....	48
鯡.....	15	竹筴魚.....	31	鮎.....	49
鰻.....	15	縞鰶.....	31	伊豆鮎.....	49
黑背鯉.....	16	曳絲鰶.....	32	髭鮎.....	49
諸子.....	16	鰩.....	32	簍鮎.....	50
鎌柄魚.....	16	赤鰩.....	32	鮎.....	50
似鯉.....	17	赤鰩的一種.....	33	黑鮎.....	50
泥鰍.....	17	緋鰩鯉.....	33	鮎.....	51
鱧.....	17	天竺鯛.....	33	鸚哥魚.....	51
脂鱧.....	18	念佛鯛.....	34	藍色鸚哥魚.....	51
早子魚.....	18	黑星鰻.....	34	烏鰨魚.....	52
丁斑.....	18	鮭.....	34	刺鯛.....	52
河鮭.....	19	牛尾魚.....	35	棘鬚魚.....	52
苦腸魚.....	19	竹麥魚.....	35	赤鬚.....	53
鯉魚.....	19	火魚.....	35	絲魴.....	53
銀鮒.....	20	麒鰻.....	36	濱魴.....	53
鮒.....	20	斑頭魚.....	36	白條紋笛鯛.....	54
槍鮒.....	20	鮎並.....	36	鋸鯛.....	54
大陸蓑鮒.....	21	鰻.....	37	瘤鯛.....	54
日本蓑鮒.....	21	鰻.....	37	豚型鸚鯛.....	55
鮎魚.....	21	鬼鰻.....	37	錦紋鸚鯛.....	55
		白鰻.....	38	砂鸚鯛.....	55
		角刺魚.....	38	蓀葉鸚鯛.....	56
		白石首魚.....	38	木鸚鯛.....	56
		黃尾雙帶雀鯛.....	39	綠鸚鯛.....	56



點鰻鯛	57	黑茗鯛魚	74	鯉惠曾	90
雞魚	57	七孔鰻魚	75	藍眼惠曾	91
胡椒鯛	57	銀鮫	75	裸惠曾	91
玉頭	58	七鰓脂鮫	75	藤五郎鯛	91
縞奴鯛	58	鼠鮫	76	梭子魚	91
高砂笛鯛	58	青鮫	76	胸鱈	92
縞雞魚	59	赤色雙髻鮫	76	槍鬚	92
琴線縞雞魚	59	姥鮫	77	金眼鯛	92
藍子魚	59	長尾鮫	77	燧鯛	92
霜騰	60	七日鮫	77	金眼鯛	93
豹魴鯈	60	扁鮫	78	靶鯛	93
杜父魚	60	袖鮫	78	竹筴魚的一種	93
金鯛	61	犁頭鮫	78	貝割(竹筴魚的一種)	93
寬鯛	61	電魚	78	青鮫乾	94
穴鯊	61	脂角鮫	79	扁青花魚	94
毒鰭魚	62	耙魴	79	鱈	94
蕉旗魚	62	砂耙魴	79	狐鱈	95
黃旗魚	62	鰻鯽	79	圓宗太鱈	95
松毬魚	63	真鰻鯽	80	雷雨	95
三棘魴	63	黑鰻鯽	80	雲裳金槍魚	96
花鰓	63	鰻魚	80	鱈	96
鼠鯽	64	海蛇	81	銀鱈	96
鱈	64	烏河豚	81	黑金槍魚	97
鰾鱈	64	白鯖紋河豚	81	赤方頭魚	97
狹鱈	65	黑鯖紋河豚	81	長鬚金槍	98
虎鯈	65	針圍蟹	82	雲裳金槍	98
紅騰	66	龍落子(海馬)	82	黃肌金槍	98
藍騰	66	旗魚	82	黑晚	99
磯鯛	66	楊枝魚	83	黑口魚	99
端鯛	67	玉筋魚	83	假鮫魚	99
寬鯛	67	帶魚	83	鮫魚的一種	99
縞鯊	67	鰺	83	目鯛	100
擬鯊	68	狼魚	84	疣鯛	100
蝦虎魚	68	潤目鰻	84	白子鯛	100
繡針鯊	68	黍魚子	85	奴鯛	100
鰲	69	鰲	85	金鯛鯈	100
赤鮭	69	鰲	85	鯛斑鯛的一種	101
奧氏蝦夷鯛	69	鱈魚	86	鯛斑鯛的一種	101
赤魚鯛	69	鱈魚	86	蛙魚	101
大口白子魚	70	長喙魚	86	蛇鯈	101
小白子	70	濱鵲	86	假比目魚	101
鮭	70	秋刀魚	87	庸鱈	102
囊魚	70	鱈魚	87	孫鱈	102
海草魚	71	細文鰭魚	88	鱈魚的一種	102
姥魚	71	北鱈	88	水篠	103
比目魚	72	赤鮭	88	星鱈	103
木葉鱈	72	小鱈	88	黑頭鱈魚	103
孫鱈	72	柳葉魚	89	柳蟲鱈魚	104
沼鱈	73	黃瓜魚	89	黑鰭鱈魚	104
石鱈	73	薩惠曾	89		
小口鱈	73	若鷺	90		
茗鯛魚	74	瓊鯈	90		
漂沙魚	74	惠曾	90		





### 八目鰻

【學名】 *Lampetra japonica* (Martens)

【形態】 眼睛後方有7個鰓孔並成一列。鰓孔形狀很像眼睛，故跟眼睛合起來共稱8眼。因而得名。無顎、口呈圓盤狀，有許多角質的小齒。鼻孔開於前頭部，不成對。無鱗，皮膚富黏質。

【身長】 40~50 cm

【分佈】 分佈於朝鮮半島~阿拉斯加之間的海域。

【食物】 附着在其他魚類身上，吸取其他魚類的肉與體液，過著寄生式生活。

【繁殖】 春、秋產卵，卵球形沈性，直徑1.2 mm。



### 石吸鰻

【學名】 *Lampetra reissneri*

【形態】 外形與八目鰻相似

【身長】 40~50 cm

【分佈】 分佈於淡水河流域。

【食物】 食取河底或泥中的有機物，過著非寄生式生活。

【繁殖】 與前者類似。



### 虎鯊

【學名】 *Heterodontus japonicus* (Dumeril)

【形態】 吻端帶圓，前頭部突出，狀似貓臉。2座背鰭的前緣各有1支硬棘。體背呈暗褐色，體側有7條寬大橫紋。

【身長】 約1.2 m

【分佈】 西太平洋海域。

【食物】 以貝類、底生動物維生。

【繁殖】 卵生，卵呈螺旋狀，約10 cm長。



## 天竺蕨

【學名】 *Orectolobus jaboronicus* Regan

【形態】 身體前半部呈平台狀。第1背鰭由腹鰭後部上方開始。尾鰭的上葉沒向背部彎曲。頭部側面有多數鬚狀皮質突起物。體背茶褐色。

【身長】 全長大約1 m

【分佈】 分佈在西太平洋北部沿岸。

【食物】 以魚類、底生動物維生。

【繁殖】 胎生繁殖，一次約生產20尾小魚。



## 蒼海鯨

【學名】 *Prionace glauca* (Linnaeus)

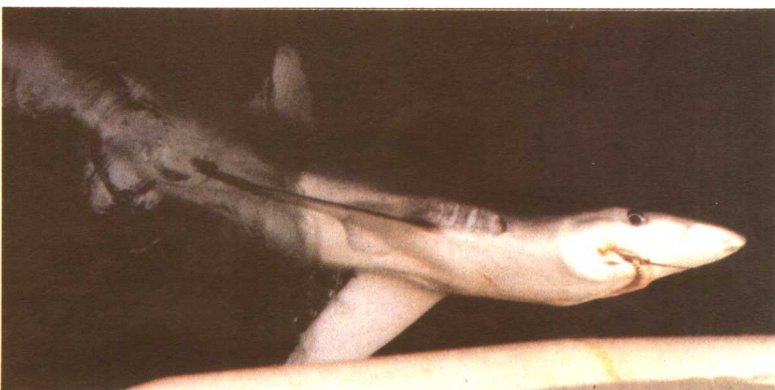
【形態】 胸鰭顯著且長，游泳時向後下方擴展。身體背側呈鮮深青色，側面為淺青色，腹側白色。牙齒銳利，上顎齒緣邊呈鋸子狀。

【身長】 全長約4 m

【分佈】 分佈於全世界的溫帶、熱帶海域的表層。

【食物】 動物食性，主要以魚類、貝類、蝦類為食，偶爾亦會補食海鳥。

【繁殖】 胎生。1次約生20尾，多者可達60尾。



## 皺脣鯨

【學名】 *Triakis scyllia* (Muller et Henle)

【形態】 胸鰭開始於第4鰓孔的下方。第1背鰭位在腹鰭前方。身體暗灰色。體側有9~10條暗色的橫條紋，與散佈的小黑點。

【身長】 全長約1.5 m

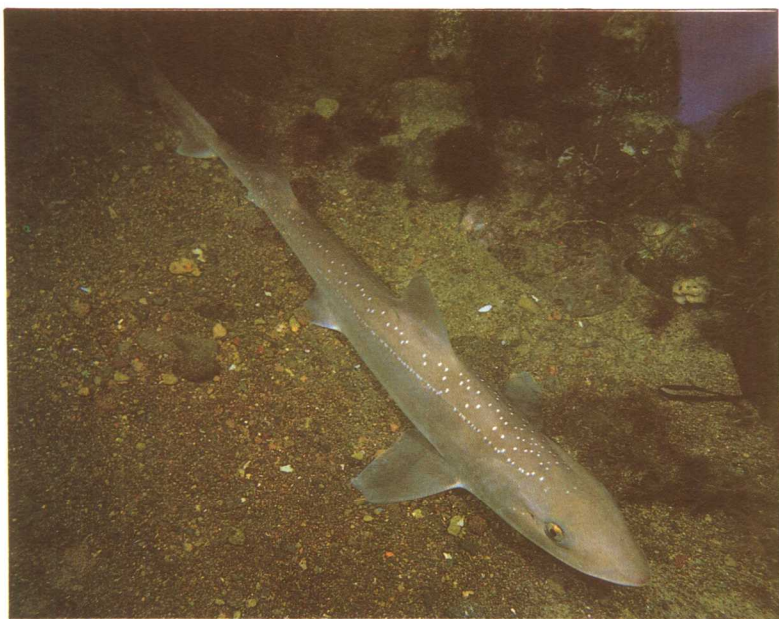
【分佈】 分佈於西太平洋沿岸海域。

【食物】 以小魚或底生動物維生。

【繁殖】 胎生繁殖。1次生產20尾小魚。







## 星 鮫

【學名】 *Mustelus manazo* (Bleeker)

【形態】 第1背鰭的起點，位在較第2背鰭更靠近吻端的地方。身體呈灰褐色，通常可見小白點分佈在側線至背側之間。

【身長】 全長雄魚為1.0 m，雌魚達1.2 m。

【分佈】 分佈於西太平洋沿岸海域。

【食物】 以蝦、蟹類、軟體動物、小魚等維生。

【繁殖】 胎生繁殖。春季生產。每次產1~8尾小魚。



## 晨 魷

【學名】 *Rhina ancylostoma*

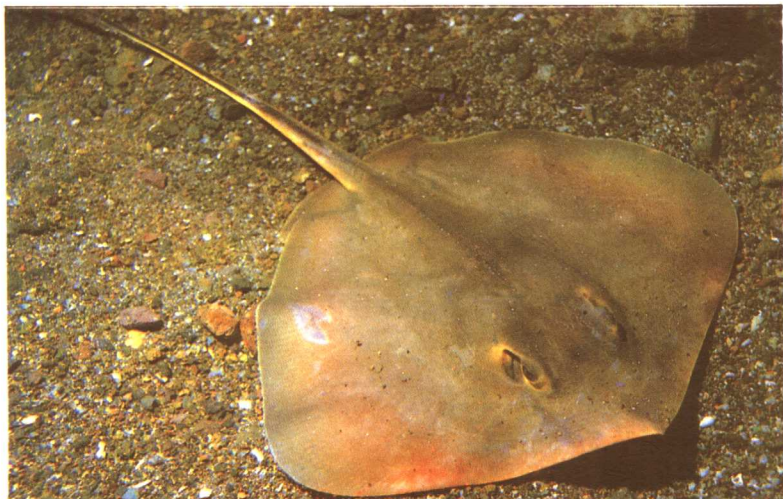
【形態】 第1背鰭位在腹鰭的上方，吻的前端呈圓形。

【身長】 全長達2 m以上。

【分佈】 分佈於西太平洋沿岸淺海海域。

【食物】 以魚類、蝦類為生。

【繁殖】 胎生繁殖。初夏生產，每次產數尾小魚。



## 黃 貂 魚

【學名】 *Dasyatis akajei* (Muller et Henle)

【形態】 體盤大，吻稍圓形，前端略尖。尾部細長鞭狀。尾部背側上有1根毒棘。無背鰭與尾鰭。體盤背側呈褐色，腹側帶黃，緣邊深黃色。

【身長】 全長約1 m

【分佈】 分佈於西太平洋中部沿岸海域。

【食物】 以多毛類的底生動物維生。

【繁殖】 胎生繁殖。6月左右生產10尾左右的小魚。



## 雞冠黃貂魚

【學名】 *Urolophus aurantiacus* (Muller et Henle)

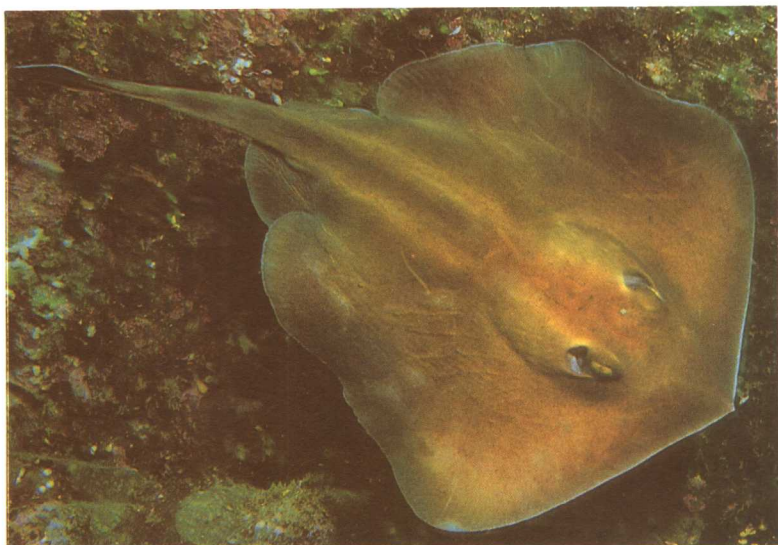
【形態】 尾短，小小尾鰭很顯著。尾部緣邊具有鋸齒狀的尖銳毒棘。體盤滾滑，背側淡褐色，腹側呈白色。

【身長】 全長約 60 cm

【分佈】 分佈於西太平洋中部淺海海域。

【食物】 以小魚及底生動物維生。

【繁殖】 胎生繁殖。每次生產數尾小魚。



## 鬼線板魷

【學名】 *Manta birostris* (Donndorff)

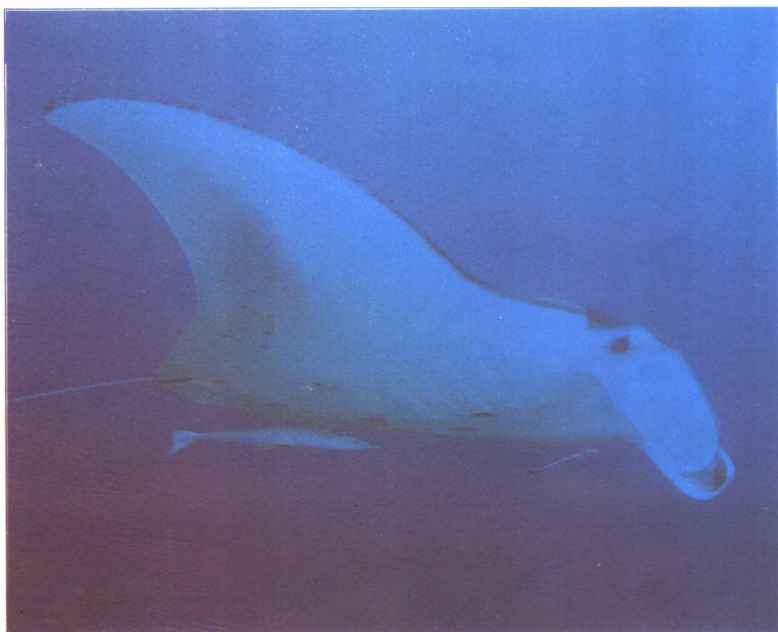
【形態】 體盤呈左右長菱形，頭鰭突出於眼睛的前方。口開於頭部前緣，尾部呈鞭狀。腹鰭上方有 1 座小背鰭。

【身長】 體盤長約 5 m

【分佈】 分佈於全世界熱帶海域。

【食物】 以浮游性甲殼類及小魚維生。

【繁殖】 胎生繁殖。



## 線板魷

【學名】 *Mylibatis tobijeii*

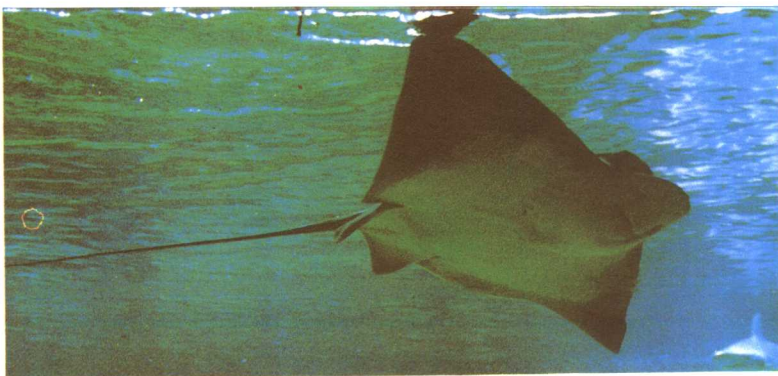
【形態】 體盤近似鬼線板魷，頭部前端缺乏耳垂狀頭鰭，齒大而平，咬碎力强。

【身長】 體盤長約 5 m

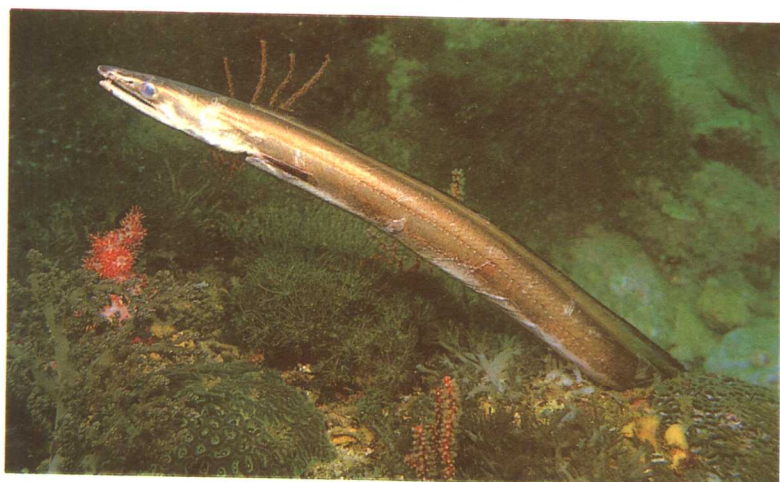
【分佈】 分佈於南方的暖海海域。

【食物】 同樣以浮游性甲殼類維生。

【繁殖】 胎生繁殖。

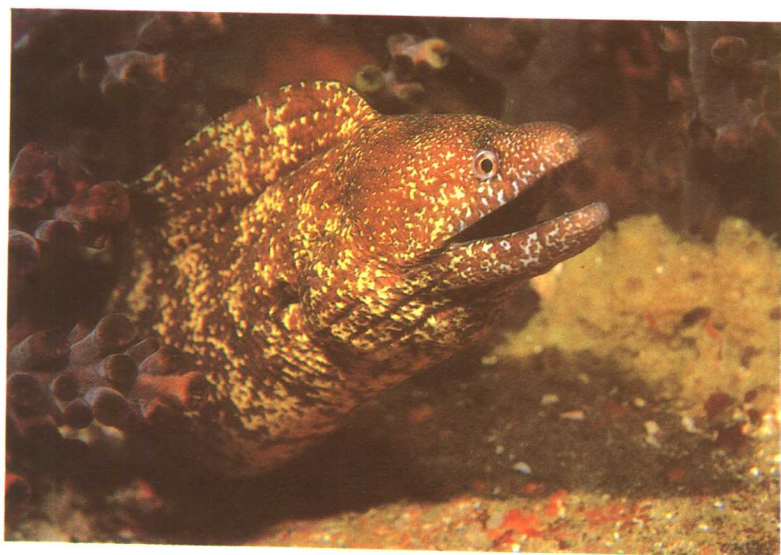






### 海鰻鱺

- 【學名】 *Muraenesox cinereus* (Forsskal)
- 【形態】 口大，齒尖銳。吻長突出。後鼻孔開於眼睛前方，背鰭起於鰓孔的上方。
- 【身長】 全長大約 1.3 m
- 【分佈】 分佈於北太平洋西部沿岸海域。
- 【食物】 動物食性。以蝦、蟹類、魚類、烏賊、章魚類等維生。



### 刺魚

- 【學名】 *Gymnothorax kidako* (Temminck et Schlegel)
- 【形態】 無胸鰭。背鰭由鰓孔的中間上方開始。鰓孔圓且黑。口顯著且大，牙齒尖銳。無舌。
- 【身長】 全長約 60 cm
- 【分佈】 分佈於西太平洋北部沿岸海域。
- 【食物】 以魚類、章魚類維生。
- 【繁殖】 不明。



### 白紋板機魷

- 【學名】 *Balistoides conspicillum* (Schneider)
- 【形態】 鱗堅固，有規則地並列，形成堅固的外皮。尾柄並列著 2~3 列的粒狀突起物。體側下部並列著 3~4 排圓形的黃色斑紋。
- 【身長】 全身長約 25 cm
- 【分佈】 分佈於太平洋暖海域，隨黑潮流動游向北方
- 【食物】 以甲殼類、魚類等維生。
- 【繁殖】 不明。



## 板機魷

【學名】 *Stephanolepis cirrhifer* (Temminck et Schlegel)

【形態】 身體側扁，體表覆蓋微小的棘狀鱗。口小，牙齒板狀，上顎2列，下顎1列。

【身長】 全長大約30 cm

【食物】 以藤壺、貝類、多毛類、海藻等維生。

【繁殖】 產卵期為5~8月，魚卵為沈性黏著卵。



## 馬面板機魷

【學名】 *Tamnaconus modestus* (Gunther)

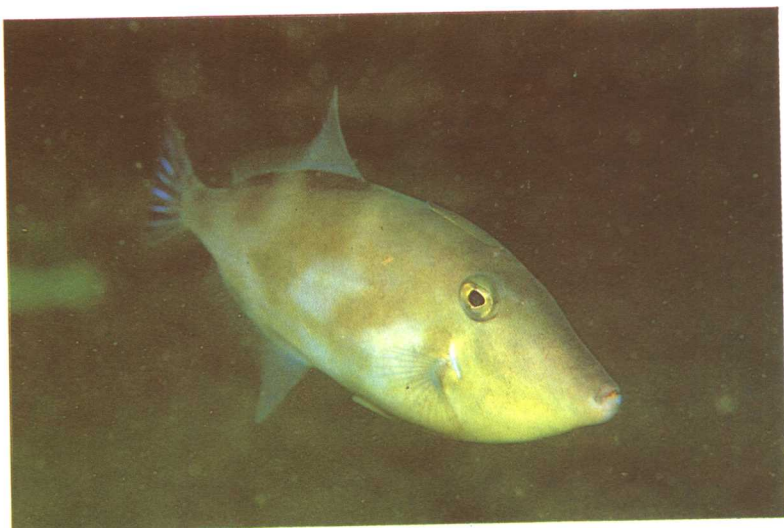
【形態】 形狀類似板機魷。體長，眼睛至前面的吻部也特別長，口很小。

【身長】 全長約35 cm

【分佈】 分佈於西太平洋沿岸海域。

【食物】 以浮游生物、底生動物、海藻等維生。

【繁殖】 卵生繁殖。每次產卵數多達130萬粒。



## 網目板機魷

【學名】 *Rudarius ercodes* (Jordan et Fowler)

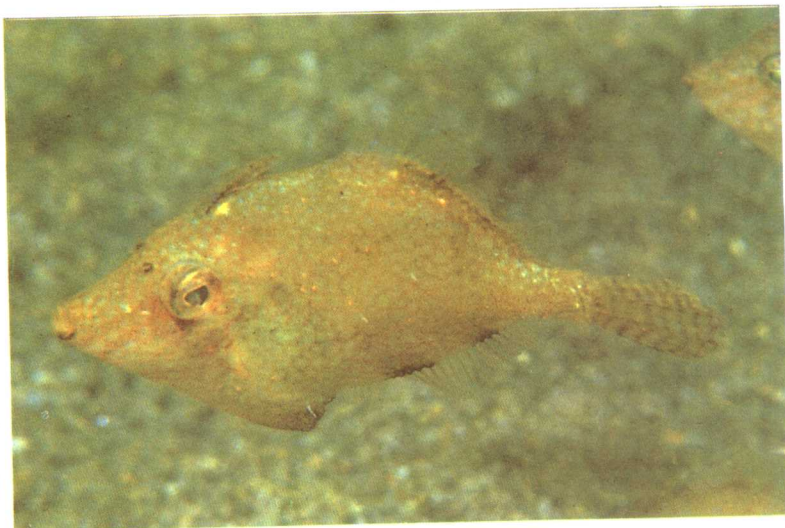
【形態】 體色富變異，普通為黃褐色，上有暗色網目紋樣。體長達4 cm以上後，尾柄部便會長出可動性小棘。

【身長】 體長約6 cm

【分佈】 分佈於西太平洋沿岸的藻場。

【食物】 以微小甲殼類為主食。

【繁殖】 卵生繁殖。產卵期為5~10月。







箱河魨

- 【學名】 *Ostracion immaculatus* (Temminck et Schlegel)
- 【形態】 除尾柄部外，全身覆蓋著骨板狀的裝甲。身體的斷面近於四方形。
- 【身長】 全長約30 cm
- 【分佈】 分佈於西太平洋北部沿岸。
- 【食物】 以蝦類、蟹類、魚類等為主食。
- 【繁殖】 卵生繁殖。



虎 魨

- 【學名】 *Takifugu rubripes* (Temminck et Schlegel)
- 【形態】 身體背腹兩面有小棘，體表粗糙。胸鰭的上後方，有白色緣邊的大黑斑。臀鰭為白色或紅色。
- 【身長】 全長約65 cm
- 【分佈】 分佈於西太平洋沿岸海域。
- 【食物】 以蝦、蟹類、魚類等維生。
- 【繁殖】 卵生繁殖。產卵期為3~5月。



草 魨

- 【學名】 *Takifugu niphobles* (Jordan et Snyder)
- 【形態】 身體的背腹兩面並列小棘，體表粗糙。身體背面散佈著黃白色小斑點。胸鰭的上後方，有圓形的黑斑，沒有白色緣邊。
- 【身長】 體長16 cm左右
- 【分佈】 分佈於西太平洋沿岸。
- 【食物】 以蝦類、蟹類、貝類、多毛類、魚類等維生。
- 【繁殖】 卵生繁殖。產卵期為5~7月。



## 紫 鯢

【學名】 *Takifugu porphyreus* (Temminck et Schlegel)

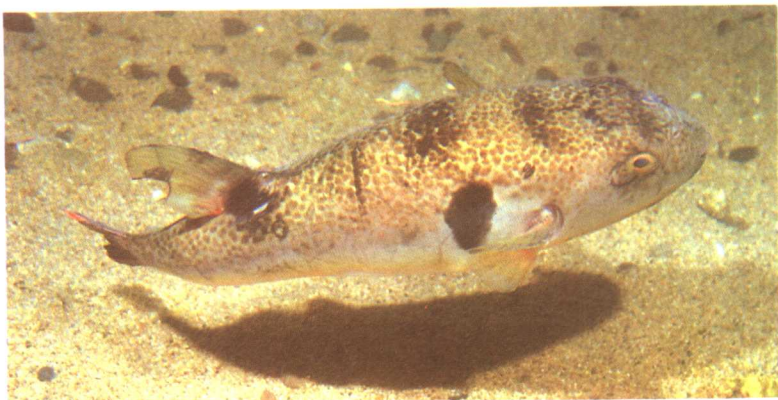
【形態】 體表沒小棘，胸鰭上後方處，雖有大黑斑，但其四周沒有白邊。

【身長】 體長約 41 cm。

【分佈】 分佈於西太平洋北部沿岸。

【食物】 以烏賊類、蟹類、魚類等為主食。

【繁殖】 卵生繁殖。產卵期為 12~3 月。



## 潮前魷

【學名】 *Takifugu vermicularis* (Temminck et Schlegel)

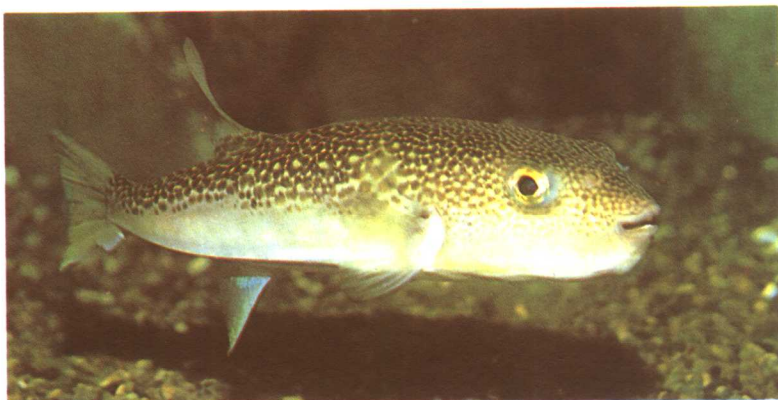
【形態】 體表沒有小棘。身體背側呈淺褐色，多數具有深褐色斑紋。

【身長】 全身長 30 cm。

【分佈】 分佈於西太平洋中北部海岸。

【食物】 以蝦、蟹類、海盤車類、貝類等維生。

【繁殖】 卵生繁殖。產卵期為 6~7 月。



## 翻車魚

【學名】 *Mola mola* (Linnaeus)

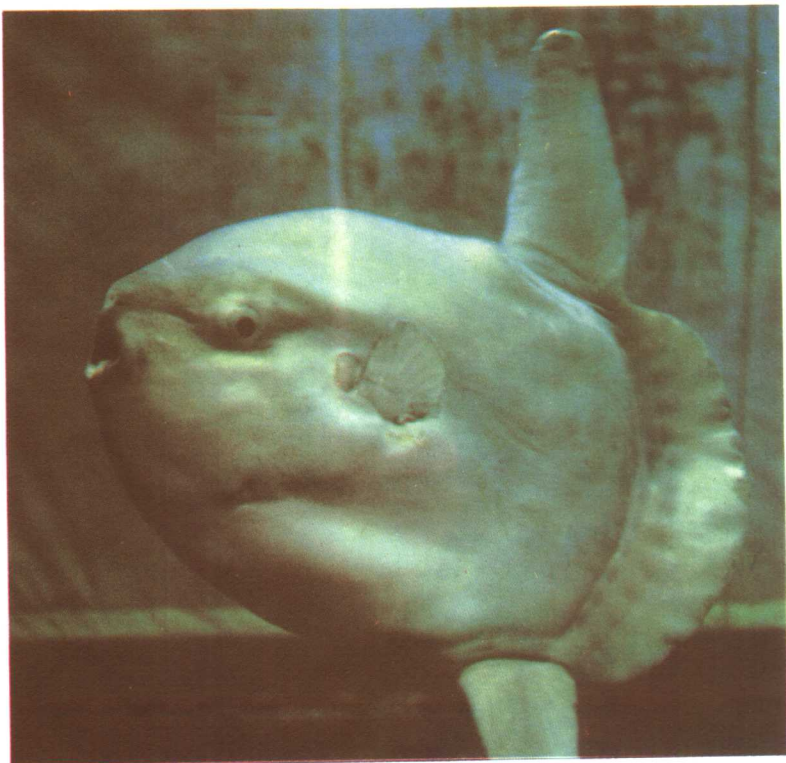
【形態】 身體側扁，圓盤狀，沒有腹鰭與尾鰭。背鰭與臀鰭大，皮厚富彈力，口大。

【身長】 全長有 3 m。

【分佈】 分佈於全世界的暖海海域。

【食物】 以水母類、游絲蚓、小魚等維生。

【繁殖】 卵生繁殖。產卵數相當多。







田 鰻

- 【學名】 *Monopterus albus* (Zuiew)
- 【形態】 身體呈鰻形，背鰭、臀鰭的發育不良，無胸鰭與腹鰭。口大。
- 【身長】 全長 70 cm。
- 【分佈】 分佈於各地水田、淡水河中。
- 【食物】 夜間活動，以小魚或水生昆蟲維生。
- 【繁殖】 卵生繁殖。產卵期 6~7 月。



剃刀魚

- 【學名】 *Dictyosoma burgeri* (Van der Hoeven)
- 【形態】 身體細長、側扁。背鰭與臀鰭的基底很長，後端與尾鰭相連。背鰭的硬棘多達 50 根以上。
- 【身長】 全長約 26 cm。
- 【分佈】 分佈於西太平洋沿岸海域。
- 【食物】 以蝦、蟹類、貝類、小魚等維生。



北梭魚

- 【學名】 *Albula vulpes* (Linnaeus)
- 【形態】 吻突出，下顎短。下顎腹面的前端有喉板。身體閃爍著銀白色。
- 【身長】 體長約達 70 cm。
- 【分佈】 分佈於全世界溫、熱海域。
- 【食物】 以蝦、小魚、及浮游生物為主食。
- 【繁殖】 不明。



## 鯨

【學名】 *Clupanodon punctatus* (Temminck et Schlegel)

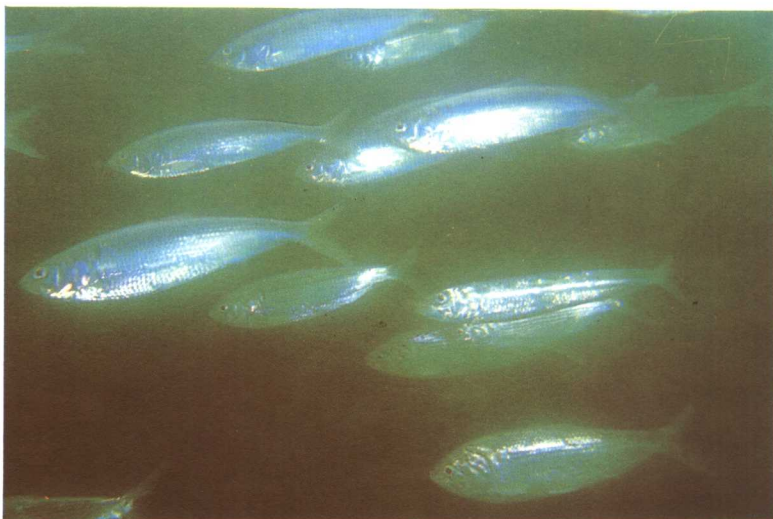
【形態】 背鰭最後的軟條，呈長線狀。腹鰭位在背鰭下方。鰓蓋的上後方，有1大黑斑。

【身長】 體長約達 25cm。

【分佈】 廣泛分佈於西太平洋中、北部沿岸海域。

【食物】 以浮游生物、小魚類維生。

【繁殖】 卵生繁殖。產卵期為 3~6 日。



## 鯡

【學名】 *Clupea pallasii Valenciennes*

【形態】 腹鰭位在背鰭的下方。身體的背部呈暗青色，無斑點。鰓蓋的表面無隆起線。

【身長】 全身長約 37cm。

【分佈】 喜好冷水域。分佈於北太平洋沿岸。

【食物】 以浮游性甲殼類為主食。

【繁殖】 卵生繁殖。產卵期為 3~5 月。



## 鯧

【學名】 *Sardinops melanostictus* (Temminck et Schlegel)

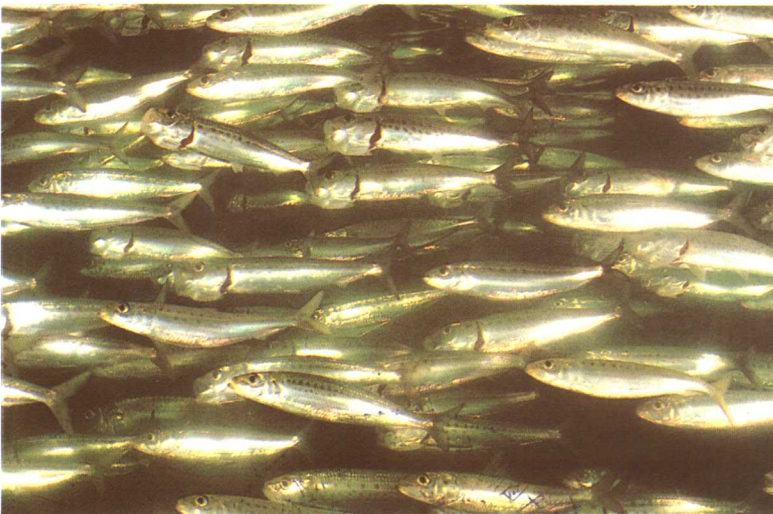
【形態】 體側上有 7 個小黑斑並列成一排。腹鰭位在背鰭的下方。鰓蓋有呈放射狀的隆起線。

【身長】 全身長 22cm。

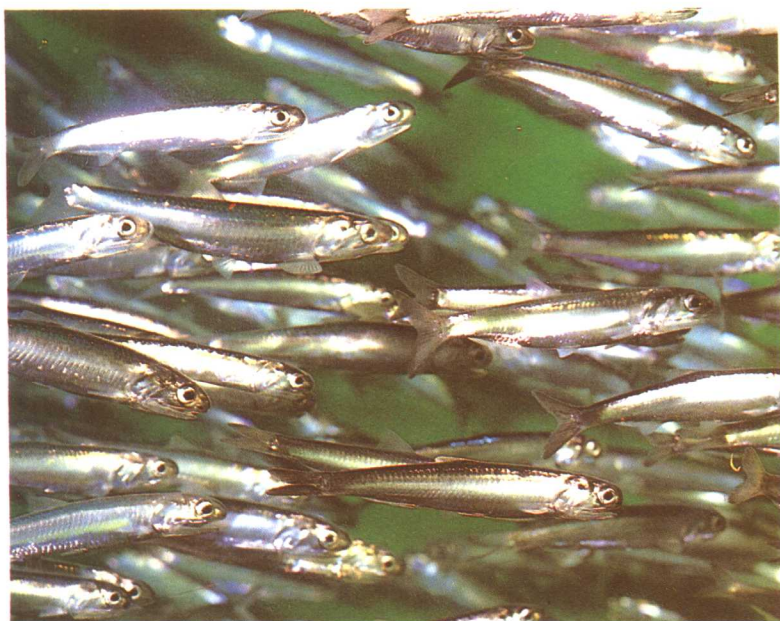
【分佈】 分佈於西太平洋中、北部沿岸海域。

【食物】 主要以浮游生物為食物。

【繁殖】 卵生繁殖。產卵期為 11~5 月。







### 黑背鰹

- 【學名】 *Engraulis japonica* (Houttuyn)
- 【形態】 口大，顎的後端達到眼睛的後方。下顎細長狀。腹鰭位在背鰭前方。
- 【身長】 身長大約 14 cm。
- 【分佈】 分佈於西太平洋北部海岸海域。
- 【食物】 成群游動，以浮游生物為主食。
- 【繁殖】 卵生繁殖。春、秋為盛產期。



### 諸子

- 【學名】 *Gnathopogon elongatus caerulescens* (Sauvage)
- 【形態】 口開於頭部前端。口角的嘴鬚極短。體側上有不清楚的青綠色縱紋。
- 【身長】 身長大約 13 cm。
- 【分佈】 分佈於西太平洋北部沿岸淺海海域。
- 【食物】 以水蚤為主的浮游生物維生。
- 【繁殖】 卵生繁殖。產卵期為 4~7 月。



### 鏟柄魚

- 【學名】 *Pseudogobio esocinus* (Temminck et Schlegel)
- 【形態】 吻長。前端圓。口向腹面，肉質的口唇很發達，其表面密生多數的乳頭狀突起物。
- 【身長】 體長約 16 cm。
- 【分佈】 分佈於淡水河流中。
- 【食物】 以小底生動物維生。
- 【繁殖】 卵生繁殖。產卵期為 4~6 月。