

侏儒山方志

侏儒镇 横龙乡 五公乡 编

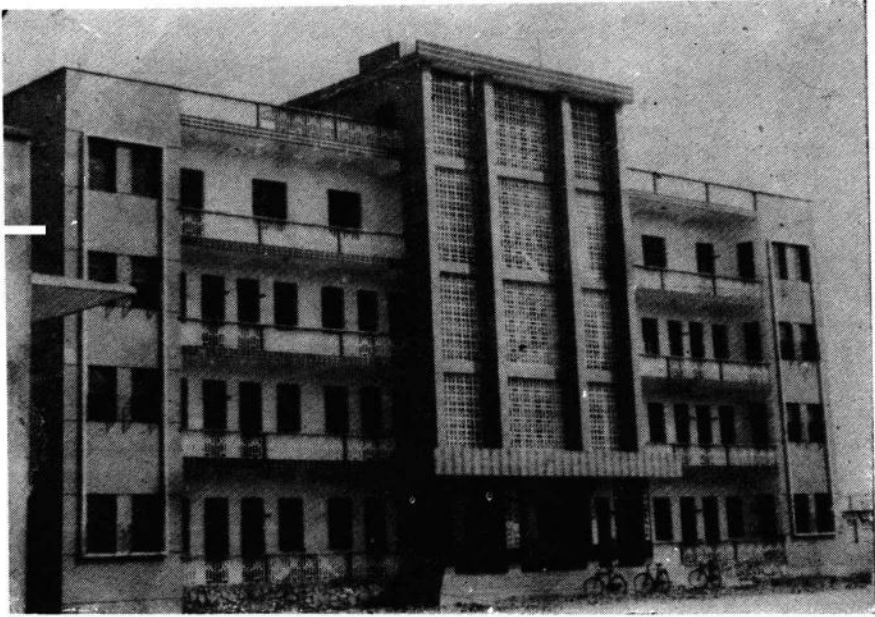
一九八七年十一月



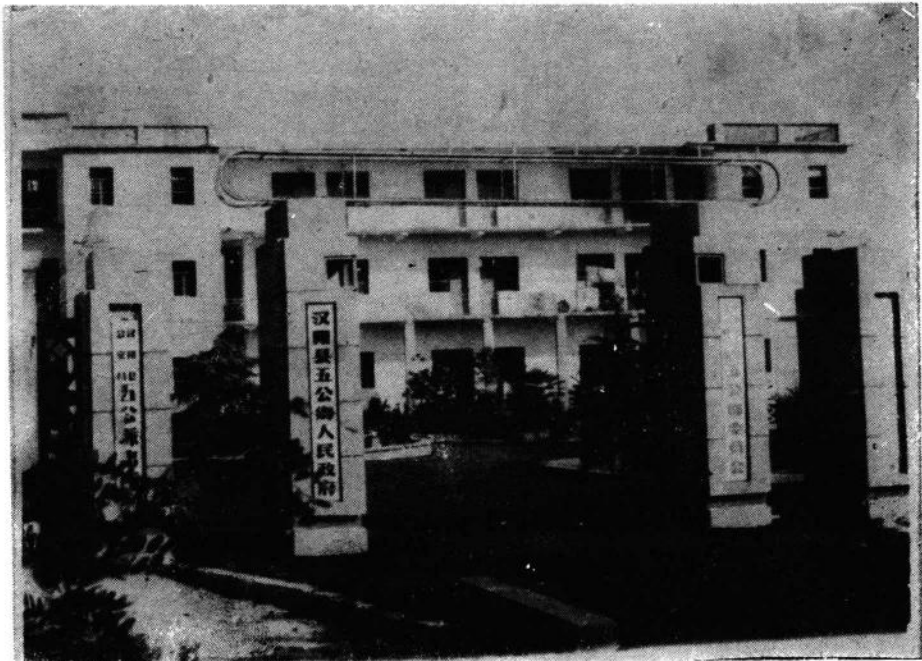
原侏儒人民公社



侏儒镇人民政府



建设中的横龙乡人民政府



五公乡人民政府

序 言

在县委、县政府的关怀下，我们两乡一镇联合起来，团结一致，以原侏儒公社为基础，组织专班子，用了近两年的时间，完成了《侏儒山方志》的编修任务。在志书中，分地理、政治、经济、文化、社会、人物等六篇，共二十五章九十七节，二十余万字。它纵贯百年，横及百科，是一部严谨的科学的资料书。

《侏儒山方志》用历史唯物主义和辩证唯物主义的观点，坚持四项基本原则，如实地记录了侏儒山地区的历史和现状。反映了建国前后工农业生产的兴衰起伏。揭示了生产、分配、交换、流通、消费等各方面的内在联系及其规律性。追述了战争年代侏儒山地区人民与敌人浴血奋战的英雄业绩。为进一步改革开放，搞活经济，开拓前进，建设侏儒山地区，展示了美好的前景。

《侏儒山方志》出版问世，是侏儒山地区物质文明和精神文明建设的一项重大成果。是两乡一镇各部门、各行各业的信息总库。它对于发挥本地经济优势，恢复传统生产，开发新的资源，维护生态平衡，进行爱国主义教育和革命传统教育，保存史料，都将起到重要的作用。我们应该珍惜它，借鉴它，让它为建设具有中国特色的社会主义服务。

高方斌

舒文庆

萧昌柱

一九八七年九月十五日

凡 例

一、本志以马列主义、毛泽东思想为指导，用新观点、新方法、新材料，编写具有时代性、政治思想性和科学性的新方志，为社会主义物质文明和精神文明建设服务。

二、本志上限1911年，下限1985年，有些章节上溯若干年。

三、本志由概述、大事记、地理、政治、经济、文化、社会、人物等部分组成，以经济篇为主体内容，并辅之以图表。

四、本志以事分类，以类系时，横排纵述，一般在条目中依照历史发展的顺序记事，包括发生、发展、现状三项内容，以现状为主。

五、人物志坚持生不立传的原则，用人民群众创造历史的观点，主要选择对本地历史发展有贡献、有影响的人物。

六、大事记采用编年体，以年系事。历次政治运动均记入大事记中。

七、本志所述之侏儒山地区，系指侏儒镇、横龙乡和五公乡。

八、本志采用现代语文体记述，语言力求严谨、朴实、简洁、通俗。

目 录

概述	(1)
大事记	(5)

地 理 篇

第一章 建置	(17)
第一节 位置面积	(17)
第二节 历史沿革	(17)
第三节 行政区划	(20)
第二章 人口	(32)
第一节 异动	(32)
第二节 控制	(35)
第三章 自然环境	(36)
第一节 地貌	(36)
第二节 土壤	(41)
第三节 气候	(42)
第四章 自然资源	(44)
第一节 地下水	(44)
第二节 矿藏	(44)
第三节 生物	(45)
第五章 自然灾害	(47)

政 治 篇

第一章 政党	(49)
第一节 中国共产党	(49)

第二节	中国国民党及三民主义青年团·····	(54)
第二章	政权·····	(55)
第一节	国民政权·····	(55)
第二节	人民政权·····	(56)
第三节	民政·····	(62)
第四节	治安·····	(64)
第五节	民调·····	(65)
第六节	侏儒山人民法庭·····	(66)
第三章	群团·····	(67)
第一节	工会·····	(67)
第二节	农会·····	(69)
第三节	妇女·····	(69)
第四节	青年·····	(70)
第五节	少年·····	(71)
第四章	军事·····	(71)
第一节	机构·····	(71)
第二节	驻军·····	(72)
第三节	军事斗争·····	(75)

经 济 篇

第一章	农业·····	(79)
第一节	土地制度·····	(80)
第二节	产品分配·····	(81)
第三节	水利建设·····	(82)
第四节	生产机具·····	(86)
第五节	耕作制度·····	(90)
第六节	种籽更新·····	(90)
第七节	农业技术·····	(91)

第八节	林业生产	(98)
第九节	畜牧生产	(102)
第十节	养殖业	(104)
第二章	工业	(105)
第一节	建材业	(108)
第二节	粮、棉、油加工业	(111)
第三节	轻纺	(113)
第四节	机电	(116)
第三章	商业	(116)
第一节	国营商业	(117)
第二节	供销合作商业	(126)
第三节	集体商业	(135)
第四节	个体商业	(139)
第五节	工商管理	(140)
第六节	物价管理	(141)
第四章	交通邮电	(146)
第一节	交通	(146)
第二节	邮电	(151)
第五章	财政金融	(152)
第一节	财政、税务	(152)
第二节	银行、信用社	(155)
第六章	乡镇建设	(158)
第一节	集镇建设	(158)
第二节	民垵围垦	(160)
第三节	涵闸、泵站、排灌站	(162)
第四节	机电灌漑站	(163)
第五节	供水供电	(167)
第六节	公共建筑	(169)

文 化 篇

第一章 文化	(171)
第一节 文化机构设施	(171)
第二节 文艺演出	(174)
第三节 民间文艺	(176)
第四节 文物古迹	(177)
第五节 民间传说	(180)
第六节 文艺创作	(184)
第二章 教育	(190)
第一节 机构	(190)
第二节 私塾	(191)
第三节 幼儿教育	(192)
第四节 小学教育	(193)
第五节 中等教育	(197)
第六节 扫盲教育	(202)
第七节 集资办学	(202)
第三章 卫生	(204)
第一节 医疗单位	(204)
第二节 防疫	(209)
第三节 妇幼保健	(213)
第四章 体育	(215)
第一节 武术	(215)
第二节 狮子	(216)
第三节 龙舟	(216)
第四节 游泳	(217)
第五节 田径	(217)
第六节 球类	(218)

第七节 舞蹈·····	(219)
-------------	-------

社 会 篇

第一章 人民生活·····	(220)
第一节 生活水平·····	(220)
第二节 生活习惯·····	(221)
第二章 风俗习尚·····	(224)
第一节 岁时节令·····	(224)
第二节 婚嫁丧葬·····	(226)
第三节 生辰寿诞和做屋、开张·····	(228)
第四节 新风拾零·····	(229)
第三章 家族组织·····	(231)
第四章 宗教信仰·····	(232)
第五章 方言俚语·····	(234)
第六章 社会流弊·····	(236)

人 物 篇

第一章 人物传·····	(239)
第二章 人物录·····	(247)
第一节 革命烈士·····	(247)
第二节 社会人士·····	(250)
第三节 能工巧匠·····	(254)
第四节 模范人物·····	(255)
第五节 其它人物·····	(256)
第三章 人物表·····	(257)
第一节 英烈表·····	(257)
第二节 职官表(1)·····	(259)

职官表(2).....	(261)
第三节 劳模表.....	(264)
第四节 知名人士简历表.....	(265)

编后语

编纂领导小组及编纂人员名单

概 述

侏儒山地区处于汉阳县西南部。东与永安镇接壤，北与石山堡相邻，西与成功乡毗连，南与洪北乡交界。地跨东经 $113^{\circ}44'$ 至 $113^{\circ}54'$ ，北纬 $30^{\circ}22'$ 至 $30^{\circ}29'$ 。总面积101平方公里。共有耕地53109亩（其中水田29614亩，旱地23495亩）。1983年底，撤销原侏儒人民公社，划分为侏儒镇、五公乡、横龙乡。两乡一镇辖34个村民委员会，2个居民委员会，216个村民小组，15个居民小组，共9626户，其中农业户8067户，非农业户1559户，总人口47635人，农业劳动力19454人。境内中部及西北部山峦起伏，以中部的土茧山为最高点，海拔158米；东北部和西南部为沉积平原，以西南部的军山外垵为最低点，海拔19.8米。气候冬冷夏热，四季分明。年平均气温为 16.4°C ，一月份平均气温为 4°C ，七月份平均气温为 25°C ，全年无霜期为258天。年平均降雨量为1179.4毫米左右。境内沟渠纵横，湖泊塘库星罗棋布。侏儒镇依山设市，东距县城蔡甸24.5公里，距武汉市市区45公里，为侏儒地区乡镇之中心。

侏儒山地区远在春秋战国时期，沿着山麓已有零星村舍。迨至明代宣德前后，由江西、江苏等地迁来者居多。从明至清，一直由汉阳府汉阳县设湘阴各里以辖之。辛亥革命后，国民政府设第十区自治会、保卫团等。第二次国内革命战争时期，国民党设第十区保卫团、联保处、区公所等。中国共产党亦在侏儒山、百仗塞、马泗塞、和丰堡、崇仁寺等地建立苏维埃政府、农民协会等，为最早创建的革命根据地之一。抗日战争时期，抗日民主政府设有乡政权，为新四军五师所部及襄南游击队抗击日伪军的重要活动区域；国民党汉阳县政府也设有联保处和保甲。抗战胜利后，设侏儒乡公所直至解放。

侏儒山地理条件独特，西通潜、沔等县，畅达沙市、宜昌；西北群山错列，蜿蜒伸展，南临湖泽泛区，夏秋则烟波浩渺，成为武汉天然屏障，历来为兵家必争之地。早在三国时期，蜀、吴曾屯兵境内，如鲁公山、上军营、下军营是东吴鲁肃屯兵处；捉马山则因关云长寻兔马而得名。元朝至正年间，红巾军号集军山，北上抗元。清朝咸丰二年至五年，太平军韦昌辉部和清军胡林翼部多次鏖战于百仗塞和软驾坡。北伐战争中，夏斗寅部乘木排经泛区来侏儒，旋即挥戈东指。土地革命时，赤卫队在百仗塞三次竖旗；红军在侏儒山四次歼敌。武汉沦陷后，陈绳武在干湖泾抗击日军；新四军第五师第十五旅三打侏儒山，全歼伪军汪步青。解放战争中在侏儒山曾重创国民党保安团守军。历代兵家莫不争夺侏儒以窥武汉。

侏儒境内物产丰富，盛产稻麦。泛区则有“三来”（天上飞来野鸭大雁，地内长出来刚柴、芦苇，水里游来鱼虾龟鳖），山边炼灰采石，河畔烧窑、织席，素称“鱼米之乡”。近百年来，侏儒人民遭受三座大山的残酷剥削和压迫，土地、湖泊大量集中在地主、湖主、山主手里。无地少地的农民，不得不租种地主的土地，缴纳繁重的租税；或者给地主帮长工、短工。更有甚者，在土地革命时期，汉阳县保安大队和区清乡团把侏儒山地区看成是“赤化红色区”，清乡团的谢襄南等先后在横龙乡杀害革命者和群众88人，烧毁民房176栋计497间，抢劫财物无数，实行白色恐怖，人民流离失所。侏儒山沦陷后，日伪军横行

乡里，赶走驻防地区农民，拆毁民房做碉堡。日军把农民郑貽光、学生匡垂裕等当作活靶，任意枪杀。伪军蹂躏乡里，敲诈勒索，无所不用其极。抗战胜利后，国民党政府横征暴敛，抽丁拉伕，劳动人民处于水深火热之中，使农村经济遭到严重破坏。加以堤防失修，十年九水，室如悬磬，野有饿殍，瘟神肆虐，万户萧疏。

侏儒山集镇，始形成于软驾坡，至明朝末年，逐渐南徙于侏儒山边，形成一条窄狭的长街，贸易发展缓慢。至民国二十六年，全镇只有五十多户经营杂货、粗货、药铺、布店、烟馆、榨坊、手工业等，只能自购自销日常生活必需品。市面萧条，金融不振。沦陷期间，日军实行经济封锁。侏儒山地处川、汉、沔的边界，是西至宜、沙、荆的要冲，一时成为商品集散地。商贾云集，市场繁荣，肩挑航运，络绎不绝，曾有“小汉口”之称。不久，日商三菱洋行的魔掌也伸到了侏儒山，日伪和豪绅，相互勾结，经营粮食行和百货行，囤积居奇，投机倒把，操纵物价，垄断市场。用贱价收购黄豆、小麦及其它农产品，高价出售烟土、香烟、煤油、食盐。使侏儒山刚出现的一点生机，又遭到扼杀。

侏儒山地区历来人才辈出。从明、清开始，读书应试者亦复不少。他们或以政绩，或以诗文，或以丹青，或以书法，鸣于乡里，蜚声京汉。尔后负笈大专院校、保定、黄浦军校者，亦相继有人。而留欧、留日者，亦不乏人。不过建国前求学深造者以富裕子弟居多，而文化之普及与发达，使工农子弟获得入学深造，则以建国后为盛。

侏儒山地区有光荣的革命历史。太平军攻克武汉时，就有人投奔韦昌辉部。武昌首义，也有仁人志士参加民主革命。民国八年，部分学校师生、群众举行游行示威活动，声援北京学生发起的“五·四”爱国运动。民国十五年，组织战勤队，迎接北伐军东进。民国十六年以后，侏儒山成立中共特别支部、区农民自卫队、区苏维埃政权，开展反对帝国主义、封建主义、官僚资本主义的斗争。侏儒总工会、侏儒农民协会、侏儒妇女协会、童子团、没收队等组织也相继产生。工农运动，势如排山倒海；革命风暴，席卷川、汉、沔、潜。李先念、陶铸、张执一、李人林等同志，曾在这里指挥战斗。不少革命先烈如徐质夫、朱长江、何忠道、辜道亭等被捕后，坚贞不屈、壮烈牺牲。

※

※

※

1949年5月全县解放，侏儒人民从此站起来了。在中国共产党的领导下，开展轰轰烈烈的清匪反霸、减租减息和镇压反革命运动，人民当家作主人。1951年春，以横龙乡白土村为全县重点开始进行土地改革，实行“耕者有其田”，废除封建剥削制度。1953年，各乡村相继组织互助组。1955年—1957年，由办初级社发展到高级社，逐步对小农经济实行社会主义改造，实现基本生产资料集体所有制，打碎了千年来阻碍生产发展的枷锁，解放了生产力，提高了农业生产水平。1958年，在“大跃进”和“人民公社化”运动的影响下，加以三年困难时期，使农村经济遭到严重挫折。1962年以后，国民经济经过调整，农业核算体制也相应得到调整，农业生产又获得恢复和发展。

在“文化大革命”的十年浩劫中，由于极左路线的影响，农业生产处于徘徊状况。但是广大干群对林彪、江青两个反革命集团的破坏进行了抵制，农田水利基本建设、农田灌溉设施和农村电网的建设仍然取得新的进展。农药化肥和良种推广等方面都取得了一定成绩。

党的十一届三中全会以后，农村进行体制改革，为农业生产和乡镇企业的发展带来了活

力。两乡一镇均有不同程度的变化。

1985年实行了农业内部结构的调整。如横龙乡种植业产值的比重由1984年占农业总产值80.47%下降到占73.19%；林业产值由0.6%上升到1.63%；畜牧业产值由16.69%上升到20.45%；渔业产值由2.23%上升到4.72%。从增长的速度看，渔、牧、林业的增长高于种植业，反映出以种植业为主的单一农业经济正向综合农业经济发展。

五公乡1985年在调减1700亩粮食作物面积后，实行科学种田，提高单产，增加总产，总产量仍然超过了调整前的产量，促进了畜牧业的发展。1985年畜牧业的产值占农业比重由1983年的18%上升到30.42%。由于粮食转化增值，畜牧业的比重上升，为农村剩余劳动力找到了致富的门路，也为乡村企业和第三产业的发展提供了劳动力资源，而乡村企业的发展，又在资金上支持了农业发展，使农业生产处于良性循环。

侏儒镇工业企业的发展也很快。1985年全镇共有工业企业274个，职工2867人。通过改善管理，改造挖潜和产品更新，经济效益颇为显著。纺织行业推出的新产品帆布和塑料器皿，质量和工艺已达到国家规定的标准，进入先进行列，畅销全国各省市。具有地方特色的建筑材料灰、沙、石为武汉、黄陂、汉川、荆州、宜昌、沙市等地区建筑部门所争购。1985年工业总产值达2231万元。

集市贸易日趋繁荣。零售商业、饮食业、服务业等网点，逐渐增加。到1985年末，全区网点达261个，从业人员750人。商品销售量也不断扩大，1985年社会商品零售额为2067万元，集市贸易成交额271万元。

公路四通八达，乡镇建设日新月异。汉沙公路，横贯全境，侏儒长河，连接江汉，14条乡镇公路，贯通各村组。侏儒镇1984、1985两年，兴建新街，建筑面积约5210平方米；并重新修整旧街道。居民房屋建筑面积逐渐扩大，1985年住宅面积达16900平方米，人平15.4平方米，住宅条件得到改善。全镇居民和镇辖两个村，用上了自来水。1985年生活用水量已达32万吨。农村和城镇居民照明用电，全年11566533度。

文化、教育、卫生事业，也随着经济的发展而蓬勃兴起。侏儒文化宫为湖北省第二个最大的农村文化活动场所，建筑结构新颖，荣获全省建筑设计一等奖。中共湖北省顾问委员会副主任李尔重亲自题写“侏儒文化宫”。“书画”“诗社”“故事会”“曲艺”等文艺经常在这里活动。还有785个座位的电影院。有中、小学校33所，在校学生9810名，学龄儿童入学率侏儒镇达99.55%。

医疗单位6所，村医务室35个，病床313张，医务人员130人，乡村医生66人。侏儒卫生院在医学博士裘法祖的指导和传授下，治疗“出血热”，切除“晚期血吸虫”病脾，用胃底横断术治疗“门脉高压症”等，均有显著疗效。

在建设精神文明中，“双文明村”、“双文明户”不断涌现。百赛村的殡葬改革，尊婆爱媳新风的树立，不仅改变了传统的仪葬风俗，而且出现了家庭和睦的社会风气。1985年在两个文明建设中，侏儒镇的铸电织布综合厂，五公乡的薛山村，综合经营公司，横龙乡的土金村，港嘴村，橡胶厂成为全县双文明单位或先进单位。

※ ※ ※

侏儒山地区具有丰富的农业自然资源，地理位置适中，温光条件适宜，土地宜种宜养，

农业生产有明显的“多宜性”。水稻、水产、地材优势明显,潜力很大。有利于把全地区建成水稻稳产高产基地,水产品和多种经营生产基地,石灰、水泥、沙石等建材生产基地。充分利用本地优势,以个三基地建设为主导,发展与之相配套的加工工业和服务行业,逐步形成地方传统的拳头产品,建成农业、工业、商业综合发展,生产、经营比较完整的结构和体系,侏儒山地区的经济发展是大有希望的。

侏儒镇是侏儒山地区的中心,交通方便,有利发展横向经济联合,外引内联,搞活本地经济,并按照发展规划逐步将侏儒镇建设成东文化区、西工业区、北商业区的新型城镇,成为繁荣全地区的重要纽带。

大事记

民国元年（1912）

侏儒山、横山、薛家山、东子山等处废清末地方基层行政建制湘阴二里、三里、四里、五里。由汉阳县知事公署在侏儒山设第十区，区成立自治会。自治会成员有周受福、尹维一等。

民国二年（1913）

兴修西湖垸大堤。

民国三年（1914）

六月十一日周（周门）郑（郑家畈）两姓为争太渡河滩地进行械斗。郑家畈的农民郑观斗、袁超美被杀死，伤腿断臂的三十六人。周门重伤五人。郑姓向汉阳县衙门告状，周姓五人坐牢顶罪，二人在牢里拖死。

在侏儒山滕万兴药店内设第一个邮政代办处。

民国四年（1915）

袁世凯复辟帝制，取消区自治会。

天旱，蝗虫为灾。

民国六年（1917）

正月初二地震，房屋动摇，几欲倾倒。二月初一复地震，声较微。

设第十区自治保卫团，团总李树荣（万欣斋）、刘瑞卿。

民国七年（1918）

六月二十九日下午五时，大风雨，接着下冰雹，损失一部分船隻和房屋。

民国八年（1919）

六月二日，侏儒山功德林学堂派师生代表参加了蔡甸高等小学召开的各校师生代表联席会议，决定举行游行示威，声援北京学生“五·四”爱国运动。并于六月五日在侏儒山举行游行示威活动。

六月十五日以后，阴雨连绵，狮子口及旧口上山洪暴发，大水骤至，日以尺计。汉江水位高28.28公尺，侏儒山地区堤垸俱溃。

民国九年（1920）

由西湖垸堤工局在坝上修建汉丰闸。