

...2004...

中国汽车工业年鉴



桑塔纳3000——超越者

中国汽车技术研究中心
中国汽车工业协会



中国第一汽车集团公司



东风汽车公司



上海汽车工业(集团)总公司



北京汽车工业控股有限责任公司



南京汽车集团有限公司



广州汽车工业集团有限公司



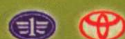
福建省汽车工业集团公司



一汽-大众汽车有限公司



天津一汽夏利汽车股份有限公司



天津一汽丰田汽车有限公司



神龙汽车有限公司



上海大众汽车有限公司



上海通用汽车有限公司



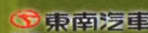
北汽福田汽车股份有限公司



中国重型汽车集团有限公司



广州本田汽车有限公司



东南(福建)汽车工业有限公司



长安汽车(集团)有限公司



哈飞汽车股份有限公司



昌河飞机工业(集团)有限责任公司



特约顾问单位

第一汽车集团公司



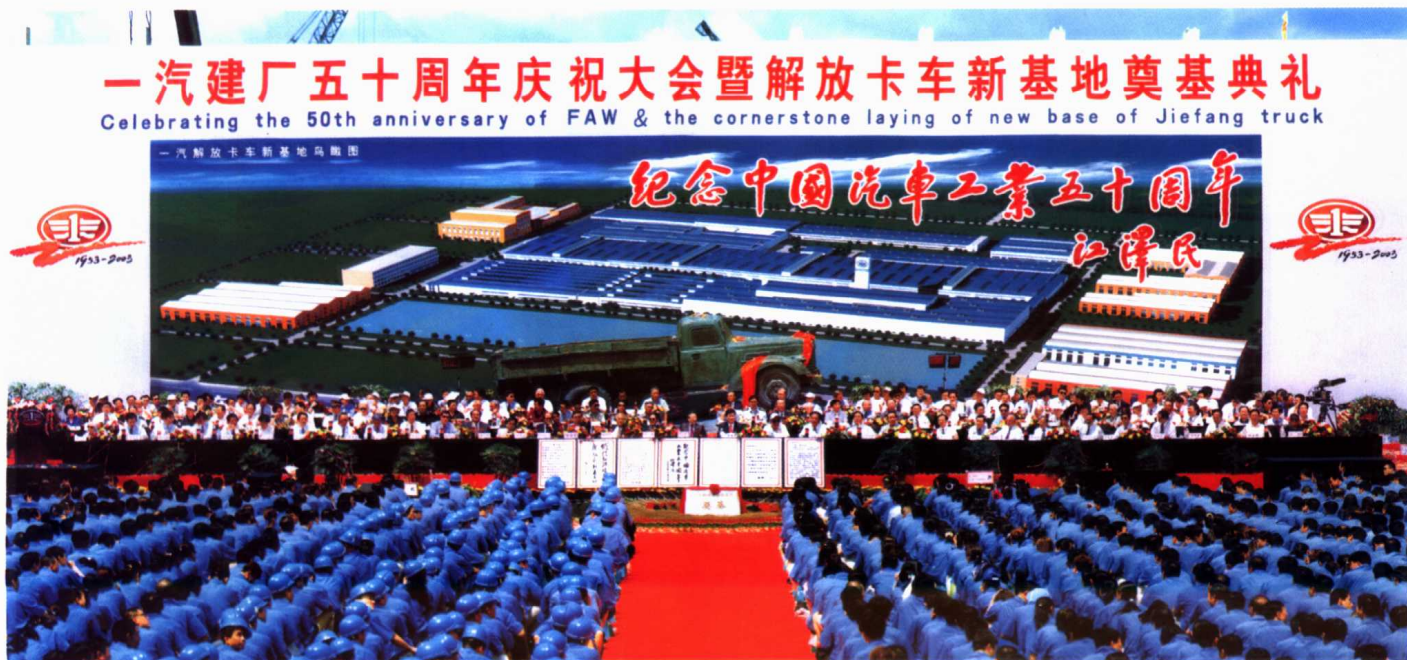
总经理：竺延风

党委书记：赵方宽

2003年是一汽“三化”战略实施的起步年，是迎接挑战的关键年，也是国际合作稳步拓展、自主体系积极推进、市场化机制逐步完善、主要经营指标大幅度提高的一年。全年销售汽车90.2万辆，比2002年增长55.5%，总量居行业首位；销售收入1139.6亿元，比2002年增长34.8%；实现利润总额57.9亿元，比2002年增长34.6%。

2003年，一汽胜利地顶住了非典疫情的侵害，进一步完善了厂区社区的环境，员工的轿车梦开始变为灿烂的现实，特别是以三个新基地奠基和一个新企业开工兴建的特殊形式庆祝一汽建厂50周年，用历史和未来两个时期成功对接的形式向社会各界展示了一汽发展的光明未来。

2003年，面对激烈的市场竞争，一汽按市场需求导入新产品，产品结构得到较好的补充与完善。全年共有30余款车型（包括改进型）投向市场。在轿车领域，一汽新产品全面开花，从低档（绅雅、骏雅）到高档（奥迪A4）系列车型一应俱全。新产品中不仅



有国际同步车型（高尔夫），也有为适应用户需求而升级的改进款车型（03款捷达、03款宝来）。马自达6的推出尤为成功，时尚的外形，良好的性能使其上市即供不应求。在商用车领域，解放天王高吨位三款改进和新开发的重卡受到用户欢迎。在SUV领域，引进并生产霸道、特锐和陆地巡洋舰三款车型，得到用户的喜爱。

2004年是一汽百万化经营的第一年。一汽将继续发扬“学习、创新、抗争、自强”的企业精神，努力践行“第一汽车，第一伙伴”的企业价值观，满怀从事汽车行业无比的自豪感和荣誉感，为建设“规模百万化、管理数字化、经营国际化”的新一汽而努力奋斗！

地址：长春市东风大街83号
 邮编：130011
 电话：(0431)5904149
 传真：(0431)5909944



一汽-大众汽车有限公司轿车二厂奠基仪式



一汽轿车股份有限公司新基地奠基典礼



长春一汽丰越汽车有限公司成立大会



CA3168P1K2T1型6x4平头柴油自卸车



Mazda6轿车



红旗明仕商务版轿车



霸道(Prado)越野车

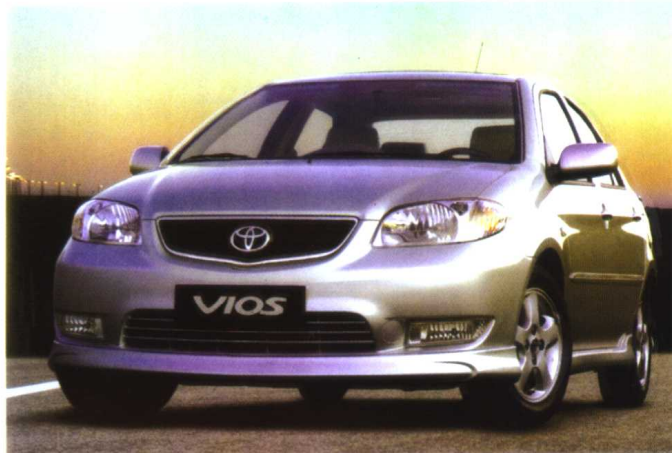


CA6360佳宝微型客车

第一汽车集团公司



奥迪A4轿车



威驰 (Vios) 轿车



太湖牌XQ6115YH系列客车



CA1031K2L型载货汽车



2003年12月30日，一汽销售第90万辆车交接仪式



总经理苗圩获“2003CCTV中国经济年度人物”称号



党委书记徐平在推进企业文化创新的会议上讲话



2003年9月28日，东风汽车公司总部迁往武汉奠基仪式



东风

DONGFENG

东风汽车公司(原中国第二汽车制造厂)始建于1969年,是中国汽车行业三大集团之一。经过30多年的建设,已陆续建成十堰(主要以中、重型商用车、零部件、装备事业为主)、襄樊(以轻型商用车、乘用车为主)、武汉(以乘用车为主)、广州(以乘用车为主)等主要生产基地,主营业务包括全系列商用车、乘用车、汽车零部件和汽车装备。截至2003年底,公司总资产636.8亿元,净资产273亿元,在职员工11.2万人。

进入新世纪,东风汽车公司立足国际竞争,全面进行国际合作。主要整车合作项目有:神龙汽车有限公司、东风汽车有限公司、东风悦达起亚汽车有限公司、东风本田汽车(武汉)有限公司等。

2003年9月28日,东风汽车公司总部搬出群山之中的十堰市入驻武汉市。一年之中:

- 与日产汽车公司共同出资组建国内汽车业大型合资企业——东风汽车有限公司,同时对公司80%的单位进行大规模重组。
- 根据东风与标致雪铁龙集团提升合作层次的协议,神龙公司形成一个工厂和“标致”、“雪铁龙”两个品牌销售部的新体制,增加了资本金,成立研发中心,导入标致平台产品。



汽车公司

MOTOR CORPORATION

- 与本田的合作实现从零部件、发动机向整车领域的延伸。通过改造老工厂，嫁接新车型，成立东风本田汽车(武汉)有限公司，为东风事业发展增添新的增长点。
- 康明斯发动机“B+C”合资重组取得预期成果。成立新的东风康明斯发动机有限公司，国内规模大、技术领先的中重型柴油机生产基地在襄樊诞生。
- 零部件领域对外合作也取得显著成果。

着眼做强做大，东风汽车公司提出以“再造新东风，实现新跨越”为主题的新一轮发展战略目标，即：

用5年的时间，实现经营发展量的突破和质的飞跃，再造新东风，实现新跨越。基本目标是：经营规模、经济效益、人均收入在现有基础上翻一番，企业综合实力稳居行业三强，东风品牌跻身国际，轿车普遍进入员工家庭。把一个自主开放、可持续发展、具有国际竞争力的东风汽车公司推向世界。



地址:武汉市汉口建设大道747号中信银行大厦
邮编:430015
电话:(027)84285000
传真:(027)84285288
Http://www.dfmc.com.cn



2003年6月9日。东风汽车有限公司成立



2004年4月16日，东风·风圣(Vossen)上市



2004年4月10日，“东风之星”在深圳上市



4月21日东风标致307炫目诞生
神龙公司开始新的战略转折



2004年4月21日，东风标致307下线



2003年6月16日，日产阳光轿车下线



东风乘龙“平山王”平头自卸车



东风“天度”系列牵引车



东风本田CR-V



DFM

东风汽车公司

DONGFENG MOTOR CORPORATION



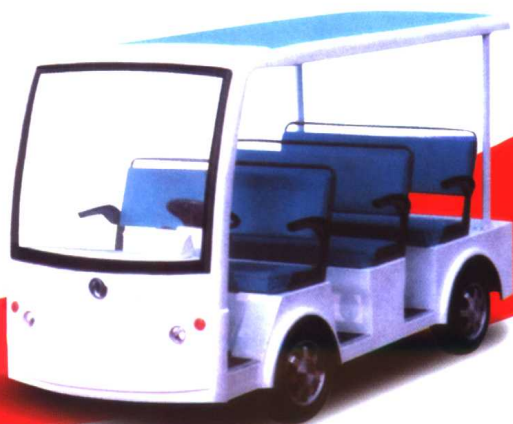
蓝鸟轿车



东风悦达·起亚千里马轿车



东风铁甲EQ2050新型越野车



电动游览车

东风汽车
DONGFENG MOTOR



上海汽车工业(集团)总公司(以下简称“上汽集团”)是我国三大汽车集团之一,主要从事轿车、客车、载货车、拖拉机、摩托车及配套零部件的生产、研发、贸易和金融服务。目前,集团下属二层次企业55家,员工总数约6万人。

上海汽车工业(集团)总公司
SHANGHAI AUTOMOTIVE INDUSTRY CORPORATION (GROUP)

2003年上汽集团实现销售收入1862亿元(合并972亿元),工业总产值1578亿元,整车产销量近80万辆,其中主导产品轿车销售量达到59.7万辆,实现历史最高年度增量18.5万辆,提前两年实现十五计划确定的主要目标。

通过多年发展,上汽集团形成了SAIC价值观。SAIC既是上汽集团的简称,也是上汽集团的价值观,即:

Satisfaction from customer	满足用户需求
Advantage through innovation	提高创新能力
Internationalization in operating	集成全球资源
Concentration on people	崇尚人本管理

同时,上汽集团还提出了与价值观相匹配的集团“四大工程”,即“用户满意工程、全面创新工程、全球经营工程、人本管理工程”作为操作平台。

面对未来,上汽集团将积极推进产品结构调整,着力拓展国内外市场,加快形成自主开发能力,积极探索跨地区资产经营,进一步扩展多元经营领域,到2007年实现“年产汽车100万辆、跻身世界500强、生产自主品牌汽车5万辆”的三大战略目标。

上汽集团产品“全家福”

Overview of SAIC's Car Models



君威 Regal



赛宝 SABRE



上海牌 TD850 型拖拉机



幸福牌运动车 XF-250 ATV



幸福俊威摩托车 XF125-15/C



二众 HL100



申沃客车 SUNWIN



高尔 Gol



PARK



五菱之光 WULING



波罗 Polo



别克公商务旅行车 Buick GL8



波罗 Polo

凯越 Excelle



赛欧 SRV Sail SRV



赛欧 Sail

高尔 Gol



时代阳光 SANTANA2000



普桑 SANTANA



帕萨特 Passat



董事长: 安庆衡



总经理: 董扬



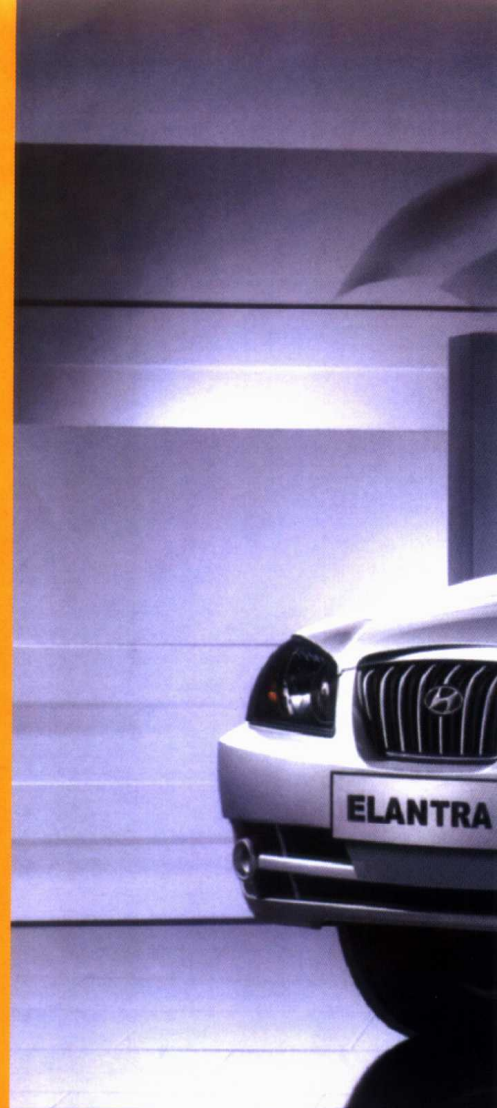
地址:北京市朝阳区东三环南路25号

邮编:100021

电话:(010)67699888

传真:(010)87664048

Http://www.bj-auto.com www.bqkgdjw.com



北京汽车工业控股有限



北京汽车工业控股有限责任公司(英文简称BAIC)是国有独资大型企业、北京市国有资产经营管理的授权单位,其前身为北京汽车工业集团总公司。历史上一直是我国轻型越野车和轻型载货车及零部件的主要生产基地,并涉足于国际、国内贸易、房地产开发、服务贸易、农用机械、建筑材料等领域。拥有整车、零部件及相关企业31个。2003年资产总额为297亿元,净资产124亿元,占地342万²。

BAIC作为北京汽车工业的“发展规划中心、资本运营中心、产品开发中心和人才中心”,近年来,通过战略管理和资本运营,初步形成了由BAIC直接或间接控股的以北京现代汽车有限公司为代表的轿车,以北汽福田汽车股份有限公司为代表的商用车和以北京吉普汽车有限公司为代表的轻型越野车的“三个板块”。



责任公司



2003年，BAIC产销量和销售收入位居全国第5位，产销增长率实现快速增长，达到全国平均增幅的近3倍。按照BAIC的规划发展目标，2004年将产销汽车50万辆，销售收入500亿元，提前实现北京汽车工业“三年腾飞”的奋斗目标；到2008年将达到产销汽车100万辆，实现销售收入1 000亿元，甚至更高的目标，确定汽车工业在北京市经济中的主体地位。

近年来，BAIC在北京市委、市政府的领导和大力支持下，坚持调整重组，努力发展对外合作，各项工作发生很大变化。特别是在与戴姆勒-克莱斯勒股份公司及韩国现代汽车公司的合作方面取得新进展，在继2002年5月28日与现代自动车株式会社签署合资经营合同后，于2003年9月8日与戴-克公司签订战略合作框架协议，又于2004年5月3日，正式签订项目可行性基础协议，北京汽车工业也由此走向进一步快速发展的大道。





南京汽车集团有限公司

南京汽车集团有限公司(简称南汽集团)是由跃进汽车集团公司与中国信达资产管理公司、中国华融资产管理公司、江苏省国信资产管理有限公司、江苏交通产业集团有限公司共同出资组建成立,总资产超过120亿元的国家特大型重点工业企业。

跃进汽车集团公司作为南汽集团第一大股东(占52.9%),诞生于1947年,1958年制造出我国第一辆跃进牌国产轻型载货汽车。1986年完成了第二代跃进产品的换型改造,实现了国内载货车多品种、宽系列。1986~1994年间,引进意大利菲亚特集团具有国际先进水平的依维柯“S”系列轻型车技术并建成投产,进行公司创建以来的第二次创业,于1996年初合资建立南京依维柯汽车有限公司。“九五”期间,公司与菲亚特集团进一步合作,建设轿车及轻型客货车项目,进行第三次创业,并于1999年4月成立江苏南亚自动车有限公司。

南汽集团现拥有员工1.6万人,占地面积350万m²,全资和控股的各类企业27家,主要有跃进汽车股份有限公司、南京依维柯汽车有限公司、江苏南亚自动车有限公司、无锡汽车车身有限公司4大整车生产基地及18家各类汽车零部件企业,年生产能力达到20万辆;还有7个专业研究所以及技术中心、国家级汽车质量监督检验鉴定试验所。公司拥有外贸进出口权,建有中德合办的职业教育中心,设有博士后科研工作站,具有一整套科研、生产、营销体系。公司质量管理体系通过ISO 9001认证。

南汽集团主要产品有跃进牌系列轻型载货车,依维柯牌轻型客车系列产品、军车及专用车,南京菲亚特“178系列”家用轿车,共400多个品种,以及汽车座椅、转向器、车桥等多种汽车零部件产品。部分产品已成功出口国际市场。

南汽集团在新品和整车延伸品种开发、技术改进等方面取得了一定成效,2003年至今已开工建设无锡轿车生产基地和南京江宁科学园商用车基地,相继成功投放“派力奥·周末风”旅行轿车、“威尼斯之旅”客车以及“都灵V”客车等新车型。

2003年,南汽集团坚持“以市场为导向,以效益为中心”的经营理念,加速改革步伐,加速体制转换,加速机制创新,加速产品结构调整,加速新基地建设,完成产销汽车100 282辆,同比增长20%,营业收入114.07亿元,实现“产销汽车10万辆、营业收入突破100亿元”的奋斗目标,为集团实现超常规、跨越式发展奠定了良好基础,为集团经济持续增长创造了良好条件。

地址:南京市中央路331号

邮编:210037

电话:(025)83437788

传真:(025)83433526

