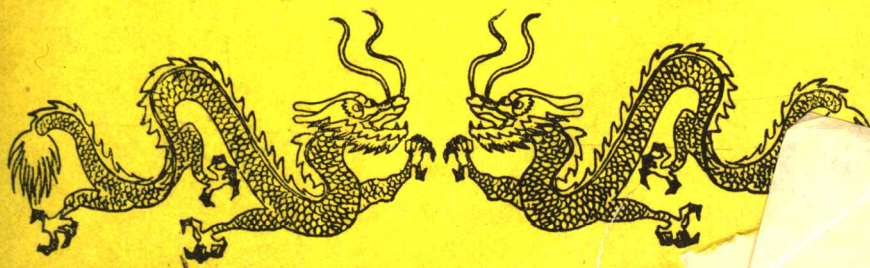
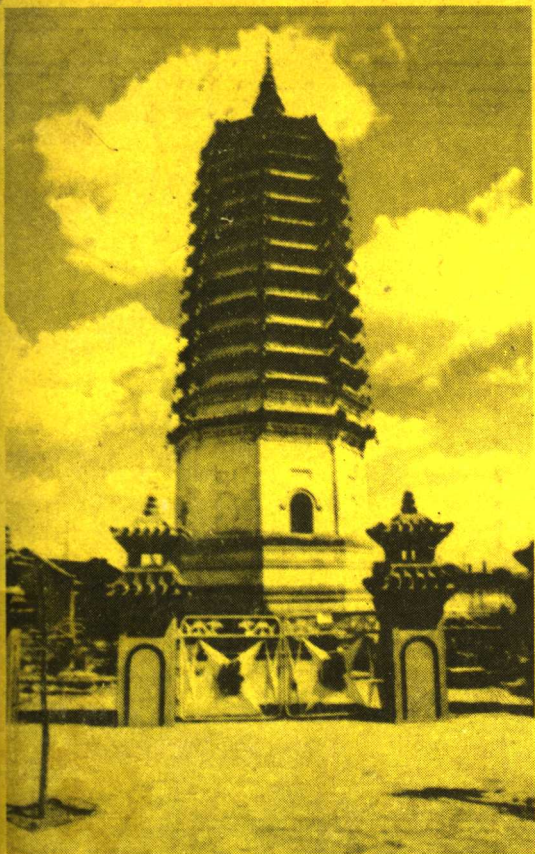


安史資料

11

1995



农安文史资料

第十一辑

江苏工业学院图书馆
藏书章

中国人民政治协商会议 文教委员会
吉林省农安县委员会

一九九五年十一月

农安文史资料十一辑

编辑：中国人民政治协商会议农安县委员会
文 教 卫 生 委 员 会

印刷：长春新华广告公司印刷部

印数：500

日期：1995年11月

吉林省内部资料准印证 9502023 号

前 言

为了便于读者了解这期文史资料的内容梗概，我们在前面，稍作一点说明：这一期文史资料，是继去年九、十期集中地刊出土地改革、农业合作化内容的基础上，较系统地记述了同农业合作化同期产生的供销合作、金融合作、手工业合作，以及对资本主义工商业社会主义改造的过程中发生、发展的一些史实。记述上述内容的文字资料，多为作者所见所闻，趣味性、故事性较强，具有一定的可读性。

目 录

全县供销合作社建立的背景和演变的大体过程	1
从事供销工作的几个片断回忆	5
在杨树林区联社工作的一段回忆	10
想起当村供销社主任的那几年	14
我们村供销社社员入股的那几天	17
在供销社工作的几点回忆	20
我和郎科长的一场收粮“官司”	25
东北光复后到建国初农安境内的货币流通情况简介	28
农安农村的合作金融业	32
万顺信用合作社的建立与发展	39
留在记忆中的一位老信贷员	44
我现在还记得的几个小故事	48
农村信用合作社示范章程	50
农安县第一个手工业生产合作社	57
伏龙泉铁业生产合作社的建立与发展经过	60
参加组建钟表刻字手工业合作社的经过	65
留在我记忆中的几位手工业社主任	67
农安县手工业名牌产品	70
我们家乡手工业的几样名牌产品	74
靠山屯的瓦盆	77
我县对私商实行社会主义改造的前前后后	80

公私合营药店建立的前前后后	88
伏龙泉镇的小商小贩是怎样走上合作化道路的	94
在私改中如何对待私营商业的一段插曲	100
合作商店示范章程	104
商业传统拾遗	107
一份带有时代色彩的史料	112
后 记	115

全县供销合作社 建立的背景和演变的大体过程

辛 春 风

我们县供销合作社的建立，包括区联社、村供销社的基层单位，多数是在1950年前后建立起来的。他同全国供销合作组织一样，有深刻的历史背景。就我们县而言，当时至少说，有这样四个情况：

一、经过1947、1948年的土地改革，全县农村经营土地的农户，由土改前的16857户，一下子增加到56783户，增加3.5倍。由于从事种养业单位的急剧增加，再加上两年多解放战争的损失破坏，农村的生产、生活资料，特别是小型农县的畸缺，已成了障碍农业生产的恢复与发展的一大因素。

二、由于历史的原因，全县农村商品流通业发展的极其缓慢，一直到1947年冬全县解放时，境内的商贸集镇寥寥无几。从县城算起，东至靠山屯，西至伏龙泉，南至小合隆，北至哈拉海、高家店，这东西南北中，除了这五六个小集镇外，广大地带全是商贸的空白区，全县几十里，甚至上百里无商无贸地带不算少。而且以当时的道路和交通运输而言，不要谈什么现代化，甚至连初级的基础设施也算不上，广大农民买难、卖难是常年都有的事。

三、从解放初到1956年社会主义改造以前，在县城和农村集镇里存在的商业，几乎全部是私有制的，并且多以农村为市场和以广大农民为营利对象的。再加上那个时期，几乎还没有完全实行

工商、物价统一的行政管理，大多数私商又都是唯利是图，经常以低价收农副产品，高价销售工业产品，从中盘剥农民的现象是相当严重的。我记得，在解放初的那一、两年内，工农产品剪刀差，竟达到一、两倍以上。买一市斤海盐用十到十五斤粮，一尺白花旗布要十二、三斤粮。

四、解放以后，开始执政的中国共产党是无产阶级政党，他的宗旨是全心全意为大多数劳苦大众服务的。再有，从中国共产党夺取全国胜利的历程上看，不走农村包围城市的道路，没有广大贫苦农民对长期战争的全力支援，共产党若想取得执政地位也是难以设想。为此，共产党从建立革命根据地起，特别是全国即将解放的前前后后，党中央和毛泽东主席为农村经济发展曾多次提出和指示，要解决农村的农业合作、供销合作、信贷合作的问题。1948年6月，中共吉林省委召开的党的活动分子会议提出的“在农村工作中，需要开展互助合作运动，组织供销合作社，生产、信用合作社，以防止私商从中剥削”的指示，就是根据毛泽东主席1948年4月《在晋绥干部会议上的讲话》作出的。

从全县供销合作社的建立、发展和演变过程上看，他是伴随中共在农村的路线、方针、政策的变化而变化的。

从1948年建社开始，到国家实行“一、五”计划的前前后后，是全县供销合作社事业辉煌的历史时期。这个时期，也正是全国医治战争创伤，巩固新生政权，恢复发展国民经济的关键阶段。我县供销合作社大面积地组建工作，是从1949年初开始的。到1949年8月，成立农安县供销合作社联社时，全县已建立起27个基层供销合作社。到1955年初，全县基层供销合作社由1949年的27个发展到83个，其中有规模较大，职能齐全的17个区联社。县供销联社内设推销、供应、生产、财会、计划、领导、干部、秘书九个科，在长春、德惠设两个办事处，在县城设农副产品、土特产品、

日杂用品、生产资料用品，乾鲜果品 5 个批发站，全县供销系统职工达 1295 人，供销合作商业，再加上公私合营商业、私营合作商业已遍布全县，并成为一统天下的农村商贸组织。那时，全县供销合作系统遵循“发展经济、保障供给”的方针，针对城乡资本主义势力的进攻。营业范围很广，农村生产、生活资料供应；农富产品、土特产品、废旧物资收购；食品加工、饮食服务；组织指导多种经营，开展家庭副业生产等等，它销售的生产资料大至大中型农具，小到镰刀、锄板；销售的人民生活用品，大到布匹、木材、食盐，小到针头线脑、火柴、信纸、信封、邮票；所收购的物资，大宗的有粮食和牛驴骡马，小的到蛋、羽毛和猪狗、猎皮，几乎全部承揽了农村需用工业品和出售农产品的一吞一吐任务。与此同时，供销合作社还兼管工商、物价、信贷、烟草专卖、粮食购销储运和成品粮加工供应。由于供销合作社在供销的实践活动中，充分地体现了组织上的群众性、管理上的民主性、经营上的灵活性，以及组织领导和服务宗旨的阶级性，这“三性”深受广大劳动人民的拥护和支持。到 1955 年末，全县加入供销合作社的农民达 29.1 万人，股金总额旧人民币达 60 多亿元，年营业额为 566 亿元。随着全县供销合作系统实力不断壮大，营业范围的不断拓宽，确实起到了沟通城乡之间、工农之间的桥梁和纽带作用；在生产、流通上切断城乡资本主义势力相互勾结、相互联系的作用和迅速改变农民生活以及恢复发展生产的作用。

由于当时全县供销合作社的职能作用大，各级党组织和政府也十分重视供销合作社的工作。县供销合作社联合社县委除派一名县委委员担任付主任主持日常工作外，主任一职由县委书记兼任。各区委都设有专职合作委员，主抓供销合作社的组建指导工作。同时，还从区、村干部中选配一批精悍力量，充实和加强县社和基层的领导。当时在区、村工作的迟奎武、李万忱、李友林、吕

振富、姜维超、周连双、廉海河……都先后调进了供销系统。在那个时期里，谁能到供销合作社去工作，都感到十分光荣，作一名供销社的工作人员，也是一种令人羡慕的职业。

从1956年以后，由于粮食、工商、信贷等业务逐步从供销合作社分离和转移出去，特别是1958年成立农村人民公社以后，县供销合作社合并到县商业局，基层社放给人民公社变为供销部，在“一平二调”共产风的影响下，供销社的商品、资金损失较大，它的作用和职能明显地被削弱了。到1961年初，农村开始纠正“左”的倾向，县供销社与县商业局再度分开，成立第二商业局，把人事、劳资和固定资产转为全民所有，使供销系统失去固有的“三性”，成了“官商”。到了1969年和1973年受“文化大革命和无产阶级专政理论”的影响，又来了一次县社与商业局的一并一分，再加上到1980年以后，农村普遍改革开放，供销合作商业在农村一统天下的格局被打破，整个供销合作系统在个体商业和市场经济的冲击下，它所经营的商品几乎全部被个体商业所取代，其发展空间越来越小，营业额直线下降，大部分成了空壳基层社。针对供销合作系统面临的新情况和新问题，到1984年以后，党中央国务院，曾以红头文件多次强调供销合作系统进行改革，彻底恢复其建社初期“三性”全县供销系统也为此付出了一些努力，但在营业的实践中，始终是步履维艰，相当多的基层供销社和县社直属单位在经营上一直走不出低谷。

作者：辛春风 原县政协副主席

从事供销工作 的几个片断回忆

李万忱

1947年10月农安解放后，经过翻天覆地的土地改革运动，我当上了村文书。当时的贫苦农民有文化的非常少，在我们脱产和不脱产的11名村干部中，只有我上过3年初小、念过两冬私塾，在村里被群众也视为“秀才”。由于我的出身好，扛过大活（当长工），当时很年轻，参加土改运动积极，又加上多少有些文化，被列为区的后备干部。在1949年8月间，区委找我谈话，谈话的主要内容是：由于人民解放战争已经取得了决定性的胜利，我国将进入国民经济恢复时期，工作中心已经由战争转向经济建设，要抽调大批优秀干部充实到经济部门中去。在全国农村大批开始建立供销合作社时，我们九区（榛柴岗）先建立起区供销合作社，组织上决定叫我到区供销社担任会计工作。当时我的心情很高兴，感到很光荣。因为这是党对我的信任，所以才把这项重要的工作交给了我。对于我被调到供销社去工作，别人也都很羡慕。

区供销社的筹建主要有3件大事：一是人员，二是资金，三是房舍。人员从区、村干部中选拔出4人，一名主任，一名会计，两名营业员；资金由政府动员全区广大雇贫中农通过入股的方式解决；房舍由政府决定，将一座原来的地主大院拨给供销社。在办这3件大事当中，较难办的是筹集资金，它涉及到千家万户，需要做好群众工作。要宣传和讲明为什么要建立农村供销社，建立农村供销社有哪些好处，供销社的性质、作用和经营方针等等，都要使农民群众懂得，使他们认识到供销社是自己办的，如今农民也有

了自己的买卖(商店)。由于雇贫中农的思想通了,对创建供销社有了一定的认识,入股的积极性就大了。多数村由村政府统一收好后送交供销社。有些雇贫中农自己到供销社来交股金,多数人家因为手中缺少现金,用送交农副产品或废旧物资来顶替,如苘麻、线麻、猪粽、马尾、鸡蛋、鸭蛋、废铜烂铁等,按国家规定收购价格折价入股。记得当时孙家油坊村在党支部书记的带动下,全村一次就入了200多个股。榛柴岗村一间间长只用十几天的时间,将全间42户的股金全部收齐送交供销社。全区经过八、九两个月,共收到入股股金一亿多元旧人民币,成为创建区供销社的主要资金来源。

区供销社设在榛柴岗屯——区人民政府的所在地,基本上处于全区的中心地带。由5间正房、5间厢房组成的大院,5间正房,用3间做门市,2间为办公室兼宿舍;5间相房,2间厨房,2间马棚,1间仓库。同年9月19日,供销社职工到县城采购商品,购回布疋、食盐、日用小百货、小农具等,于9月20日正式开业。开业的当天,热闹非常,院内院外挤满了人群。区委、区政府的领导来了,各村的村干部也来了,广大雇贫中农来了好几百人,无不喜笑颜开。有的雇贫中农一进供销社的大门就高声喊道:“我们自己的大买卖开板了!”一些贫下中农议论着:“开天辟地有史以来,我们这个地方,从来也没有过一家商店,连货郎担都很少看见,这回有了供销社,我们买点啥卖点啥可方便多了!”“我们有了自己办的供销社,以后就不再受奸商的中间盘剥了!”“过去咱们这个地方,想用点啥要买,想卖点啥,都得到县城去,相距几十里,一去就得一小天,可滞难了,这回就不用犯愁了!”开业的当天,我们从城里进来的那些货,卖的所剩无几。次日又到县城进货,那时因资金少,就用勤进快销的办法来经营,资金周转可很快。

随着农业生产的发展和人民生活的不断提高,我们供销社的

经营范围也在逐步扩大。供销社创办初期，只有4名职工，后增加到14名，还增添了运输工具，一辆胶皮车，两匹骡子，一匹马。经营的商品也多了，生活用品有：布疋、棉花、火柴、煤油、食盐、肥皂、香皂、毛巾、锅碗瓢盆、水桶水缸、坛子罐子、洋铁壶、保险灯、电池电筒、窗户纸及其它小百货等。生产资料有：锄头、镰刀、铁铤、洋叉、镐头、二齿子、绳套、皮马具，后又增加了铁犁、胶车铁活和轮胎等。食品有：麻花、杠头、烧饼、饼干、粉条和烟酒糖茶等。收购的商品：粮食有高粱、谷子、玉米、大豆、红小豆、绿豆、云豆、小麻籽、蓖麻籽等。畜禽有猪、鸡、鹅、鸭、山兔、野鸡等。皮张有猪、牛、羊、马、狐狸、黄鼠狼皮等。棉毛丝麻类只有羊毛、苘麻、大麻。编织类有席子、穴子、套包、土篮、筐篓、草帽、草鞋等。废品类有猪鬃、马尾、绳头、骨头和废铜烂铁。当时除粮食外，收购数量较大的农副产品是鸡蛋，每天平均可收购10箱左右，每箱装鸡蛋1000个，3天就需往县城送一车。当时皮货的收购量也不少，仅元皮（黄鼠狼皮）每年冬季能收百八十张。由于收购皮货需要有一定的鉴别能力，我们到县城请了位内行，名字叫王明友，他家祖辈开三行庄，待遇和我们职工都一样，但是他还很愿意到供销社来工作。

供销社除了保障供给外，还组织发动农民搞副业生产，对生产出来的产品再及时收购上来推销出去。一次我们到田家屯村去调查农民副业生产情况，发现一户农民夫妻俩一天编两领席子，一冬天共编了一百多领，能卖很多钱。向区里汇报后，全区在田家屯开了个副业现场会，今年冬天供销社收购2000领席子。

那时供销社的职工和广大农民的关系可真算得上是鱼水之情了。有些农民农闲时主动来到供销社帮着干这干那、问长问短，看到货送不出去，主动来车帮助往县里送。有一次咸家屯一位农民来卖苘麻，6斤4两当做64斤付了款，结帐时一查小票，查到了6.4斤，托人给卖苘麻的农民捎了个信，次日那个农民就把多余的钱

送了回来。凡参加入股的农民到供销社来买货，拿社员优待券给5%的优惠。社员买东西时，供销社职工帮助挑选。社员购买的农业生产资料多了，供销社职工帮助送货到家。刘家屯一户社员的孩子患了急性肺炎，需要配尼西林油（青霉素），供销社无货，就派人到县城去买，买回来又送到病人家中，孩子得到了及时治疗。一到农忙季节，为了不误农时，供销社就派人下乡送货。一次，忙铲忙耩的季节，我和统计员下乡送货，我背的是布疋，他背的是日用品，都在五、六十斤左右。在去西好来宝村送货的路上，头上太阳象盆火一样地烤着，连一点风丝也没有，那时候又很难找到一棵树乘凉，晒得脸上火辣辣，身上背着东西弄得汗流夹背。我们一进了屯，将货摆放在地下，没下地的妇女们很快就围拢过来，你买这她买那，争相挑选自己想要购买的商品。有些家中没有现钱，就拿鸡蛋、猪鬃马尾、废铜烂铁来换。一个上午我们就将所带的货卖了三分之一。收购的货物太多，我们往回走背不动，只好先放在一户姓王的家中。到吃中午饭时，这个叫到她家去吃，那个扯着往家里拽，我们两个倒为难了，只好谁家也不去，用带来的饼干充饥。傍晚我们临要回去的时候，社员们来了一大帮，有的要买锄板子，有的要买锄钩子，有的要买……我们都一一记了下来，明天还要将这些货如数再送来！

供销社年年都有较多赢利，将交税后的纯利润，60%做为公积金，10—20%做为公益金，10—20%做为分红，每年都给入股的社员，按着入股多少进行分红，虽然分红的钱数并不太多，但是社员真正得到了入股的实惠，社员无不为此称赞说好。我们职工除了领取较低的工资外，谁也不去贪占公家的一点便宜，多少年也未出现过贪污、私拿和把货物贱卖或赠送亲友的事。职工们大家一条心，就是想怎样把供销社越办越好，怎样为农民和农业生产服好务。

我从1949年8月参加供销社工作,先后在基层社和县社工作过12年之久,对供销工作有着十分浓厚的感情。我认为:供销合作社在对农业生产服务方面起了很大作用,通过供销社这个桥梁,把生产资料和生活资料送到农民手中;把农民的农副产品推销出去,换回来资金去发展生产。那个时期的供销社把社员当成真正自己的股东,社员把供销社看做是自己的企业,供销社职工关心农民的生产和生活,农民都爱供销社,当时的社群关系极其密切。

作者:李万忱 原农安县税务局局长



在杨树林区联社工作的一段回忆

刘殿玉

杨树林区是1945年冬建立的。全县解放以后又叫七区，就是现在的杨树林乡。这个区在解放战争国共两党军队拉锯时期，国民党一直没到过，他算我们县的一块“老根据地”了。这里，1946年就实行减租减息和分青苗，1947年10月全县刚刚解放，全区就基本搞完土地改革了。一大批祖祖辈辈给地主扛大活的，房无一间，地无一垅的贫苦农民都分得土地、房屋和浮产，真正达到了耕者有其田，真正过上当家作主的日子。但是，这个区是既不沿路，又不靠城的一个偏僻农村，在全区半径40—50里之内，没有一个商贸集市，也没有一户经商的人家。几千户农民一买一卖极不方便。人们要想买点工业品或卖点农富产品，那怕是买一针一线，一盒火柴；卖一鸡一蛋，一点点粮食，也得走出几十里，甚至上百里的哈拉海和伏龙泉镇上去。每往返一次，就是起大早也要一天的工夫。更令人讨厌的是那时集镇是清一色的私营买卖，对一些信息闭塞的农民进行高价盘剥。农民为了交换工业品或兑换点急用的现金，只好忍受那低价卖，高价买的窝囊气。解放以后，尤其是土改以后，办商业就成了广大农民最迫切的要求之一了。在杨树林区里带头提出这种要求的是六家子和太平两个村。我记得六家子村有个贫农叫贾珍，他和村上的一些农民对区委领导同志说，你们给我们张罗，我们自己凑钱入股，办毛主席说的那种供销合作社吧！区委和区政府根据广大农民的要求和全区的实际情况，参照一些地方的经验，在县里的指导下，决定凡是够十八岁的雇农和佃中农都有入股的资格和权力。本着入股自愿，退股自由的原则，在

1948年春耕前就开始动员筹集股金，办起区联社来了。我们根据当时农民的实际承受能力，规定每个人入股社员按东北币一万元做为一个股。就这样，全区共集上股金两亿零九百万元。区联社的营业地址选在全区中心，杨家洼子屯。有了钱就办货，5月5日正式营业了。干部的配备大部分是区上选的，个个都较强，有一定文化，另一小部分是村上送的和从学校里挑的。营业室里的货架子是土坯和板子搭的，油缸、油桶有的是借的，有的是村上献的。可以说区联社开业时，除了几间房子和一个大院以外，其它是白手起家的。区政府为了解决区联社来回运输货物的难题，把区仅有的一挂胶皮车全套借给了区联社。

区联社购货渠道，全都在县贸易局、百货公司和三级站县社批发部进货。那时国营商业为了发展农村供销合作事业，我们购进的大批商品价格都享受优惠待遇。花色品种齐全，质量也好。我们供给广大社员的商品都按优待价格卖。那时，是社员的人家都有个小本，叫优待证，拿优待证买货，按国家牌价优待7%。买什么货，多少斤，优待多少都记在优待证上，下次再买还是同样优待。就这样，每一年每个社员买商品实得的优待回扣少说也在2万元东北币上下。

供销合作社的社员除了买货优待而外，还享受股份分红待遇。每年到年终都进行一次结息决算，到第二年初召开社员代表大会，供销社向社员代表报告工作，公布一年来的经营成果、财务决算，由社员代表大会决定盈利分配和下一年工作计划。在我的记忆中，在资金分配上，具体上有三项：(一)公积金。主要用于扩大企业经营范围，增加企业积累，增加固定资产等。如添车买马用款，可以从公积金中支付。(二)公益金。主要作为公益事业所用的基金，如购买娱乐器具，办图书室，购买兰球和其它文体活动用品，均属于公益金的开支项目。(三)福利基金。这项基金是用来给个别职工