

嵩县人民医院史

嵩县人民医院编



目 录

前言	1
第一章 沿革	2
第一节 机构沿革	2
一 嵩县人民政府卫生室	2
二 嵩县卫生院	3
三 嵩县人民医院	3
附表 1——1 2 包括图片	7
第二节 地理位置与建筑	2 1
附图：一 医院在县城的地理位置	
二 卫生院时期平面示意图	
三 一九六六年五月迁新址平面图	
四 一九八二年底平面示意图	
第三节 各时期的性质及任务	2 6
第二章 医疗护理工作	2 6
第一节 医政科	2 6
第二节 护理工作	2 8
第三节 主要医疗规章制度	3 7
附表：各时期医疗指标完成情况	4 0

第四节	中西医结合工作	4 2
第五节	医护人员培训进修	4 3
第六节	医护人员晋升	4 8
第七节	派出医疗队	5 1
第三章	各科专业	5 2
第一节	内科	5 2
第二节	外科	5 6
第三节	中医科	6 3
第四节	妇产科	6 4
第五节	肿瘤科	6 9
第六节	传染科	6 9
第七节	药剂科	7 4
第八节	检验科	7 8
第九节	放射科	8 2
第十节	供应室	8 5
第十一节	五官科	8 6
第十二节	门诊部(注射室 急诊室)	8 9
附表一	历年来分配的大、中 专毕业生一览表	9 2

附表二	一九八二年主要医疗器械表	93
第四章	爱国卫生运动、预防保健和计划生育工作	95
第一节	爱国卫生运动和预防保健	95
第二节	计划生育工作	98
第五章	政治工作	100
第一节	党的工作	100
附表	党内领导一览表	102
第二节	团的工作	103
第三节	工会工作	104
第四节	妇联工作	105
第五节	历次政治运动	106
第六节	先进单位和先进个人	107
第六章	总务科	108
第一节	机构和人员	108
附表	历任负责人一览表	113
第二节	财务收支情况	113
附表	历年来财务收支表	114

第三节	主要的财经制度	116
第四节	食堂	117
第七章	大事年表	118
第八章	主治医师简况	126
附表	一九八二年底医、药、技、 护师一览表	139
李宜山传		140
苏中魁传		141
一九八三——一九八四年院史后续		144
记		180

前 言

八十年代，具有高度的社会主义精神文明古国，在中国共产党领导下，为振兴中华，实在四化，各行各业实行了调整、改革、整顿、提高，创造的伟业，似漫天的明珠，放射出奇异的光彩。盛世修志，存史资治，已势在必行。

本院是县级综合医院，全民性的卫生福利事业单位。建院三十年来，始终坚持为全县广大群众防病治病，解除疾病痛苦，保护劳动力，发展工农业生产。

院史编写，在院党支部直接领导下，一九八三年元月开始，三月正式组织人员成立编纂领导小组，以马列主义毛泽东思想为指针，事实为根据，众手成志为原则，秉笔直书，不加褒贬，全文采用编年记事，相辅而行的手法，以纵为主，纵中有横，分类记载，缩拟其稿，并附有表格，图片，传记，共分八章三十四节。

憾因编写人员才学疏浅，追朔较远，故文中数据欠全、空白甚多，谬误之处难免，敬请阅者指正。

院史编写小组

一九八四年四月二十日

颍 第一章、 沿 革

第一节 、 机 构

一、 嵩县人民政府卫生室

嵩县位于伊、汝白三河之源，山高坡陡，地脊人贫。尤其中华民国时期战争多发，灾荒连年，疫病流行，缺医少药，人民群众终年过着贫困交加的生活。公元一九四六年民国县府在嵩县城隍庙内组创一所县医院，未分科。有院长邵修功一人，医生二人，司药、事务员各一人，药品很少，无器械装备，这所医院民不知，官常往，后随民国县府崩溃而消灭。

一九四七年 月嵩县人民政府宣告成立，为了人民群众的健康，随着国民经济形势的稳定，一九四九年三月在县人民政府院内组建医药卫生室一个，占房二间，一间看病、换药、药房，一间宿舍，有医生一人，卫生员一人，借用公费医疗款三百元，¹购少量药品和换药钳、剪，承担着县政府机关人员的医疗保健和指导各区、乡中西医药人员为人民群众防止疾病的任务，一九五一年又从省人民政府领回医疗款二千元，人员又增二人，补充了一些药品设备，隸属嵩县人民政府办公室管理。

二、嵩县卫生院

一九五二年七月二十二日。据中南军政委员会文字第〇一〇三号“关于维持恢复整顿建立县卫生院”的命令及河南省人民政府卫医字第二号“为维持恢复整顿建立卫生院”令和七月上旬专署电示县政府要建立卫生院的精神。将县人民政府卫生室改建成“嵩县卫生院”。院址从县政府内迁建在嵩城书院街门牌为三十二号。

嵩县卫生院初开诊时。设院长一人。由民政科长张一夫兼任。医生三人。护理六人。事务员一人。年底增至十七人。设院部。防疫保健科。医务科。总务科。（见附表一）

一九五三年。病人逐渐增加。三月开始组建病房。设病床二十五张。并吸收社会上五名中医药人员参加。成立医院中医部。院部经调整、改革。设立了医疗股、防疫股、总务股、中医部。西医门诊和病房归医疗股（见附表二）

一九五七年九月。为加强党对卫生院工作的领导。成立“中共嵩县卫生院支部”。同年十月手术室落成。成立手术室。开展下腹部手术。归医疗股。

三、嵩县人民医院

一九五八年六月二十五日。嵩县人民委员会发出（

8)会卫字第二十二号通知，将原县卫生院改为“嵩县人民医院”。同时将防疫股改为县防疫站，另建机构。

一九五九年九月十八日分科（见附表），并启用办公室、内科、外科、放射科、妇产科、总务科公章各一枚。病房与门诊各科均建立病案袋，由门诊挂号室管理。

一九六〇年三月，行政区域调整，原嵩县城关、田湖、阎庄、黄庄、九店等公社划给伊川，设老城党委，将嵩县人民医院改为“伊川县第二人民医院”，病床增至五十张，工作人员四十三人。原嵩县的白河、车村、木植街、大章四个公社与栾川合并，定名“嵩县”，原栾川县人民医院改为“嵩县人民医院”，后于一九六一年八月随着原嵩县行政区域的恢复，又恢复“嵩县人民医院”，病床增至七十一张，人员六十人。（见附表四）

一九六四年开始在嵩县新城筹建新院址，一九六六年四月新址基本建成，五月一日正式在新址开诊，设院办公室，总务科，病房分内科、外科，开放床位八十张，门诊设内科、外科、中医内科、妇产科、检验科、放射科，老城原址设有门诊部，卫校一班，工

作人员八十一人。（见附表五）

一九六六年七月“文化大革命”开始。一九六七年四月各项工作由“抓革命，促生产第一线领导小组”负责。原领导班子瘫痪。一九六八年八月三十一日成立“嵩县人民医院革命委员会”。同年九月老城门诊部撤销。各科人员抽回并入新城门诊各科。卫校停办。

一九六八年十月将县防疫站、妇幼保健站、医药公司、人民医院四个单位合并，命名为“嵩县人民防治院革委会”。业务管理上四个单位仍单独办公、核算。原医院人员抽三分之一分别下放到“五、七”干校，木植街、大章、黄庄等公社。一九六九年一月下到各公社的人员大部抽回。医院分一病区（重病员），二病区（轻病员）。打破医护界限，实行医护合一。一九六九年十月建立传染科病床，设床十四张。

一九七〇年十二月建立“中共嵩县人民防治院总支委员会”。下设防保支部，防治院支部，医药公司支部。（见附表六）

一九七二年八月撤销“嵩县人民防治院革委会”。又恢复“嵩县人民医院革委会”建置。九月十六日启用“嵩县人民医院革委会”印章。同时成立“中共嵩县人

“医院支部委员会”。人员增至一百〇八人，其中有合同工二十三人，开放床位一百〇四张，取消一、二病区，分内科、外科、传染科病房，取消医护合一，恢复医护岗位责任制，建立各科规章制度，共四十二项，三百一十条。

一九七六年十月“文化大革命”结束，一九七八年六月撤销“嵩县人民医院革委会”，启用“嵩县人民医院”印章，一九八〇年九月，医院改块块管理为条条管理，设院办公室、医政科、总务科、内科、外科、传染科、妇产科、医技科、药械科、肿瘤科。（见附表七）并分别任命了主任、副主任。（见附表八）同年肿瘤科又分出，另建“肿瘤防治研究所”，一九八一年实行在党支部领导下的院长分工责任制，一九八二年十月成立中医科，设病床十二张。

一九八二年底，全院有固定工一百四十四人，其中主治医师级十人，医师级二十七人，医士级四十七人，初级三十三人，行管、勤杂二十七人，病床一百四十二张，其中内科三十六张，外科四十五张，妇产科二十六张，传染科二十一张，中医科十二张，门诊部有内科、外科、中医内科、妇产科、眼科、五官科、

口腔科。心电图室。医技科有检验科、放射科、理疗科。
A超诊断室、供应室。药械科有中药房、库、西药房、
库、病区药房、制剂室。（见附表九至十二）

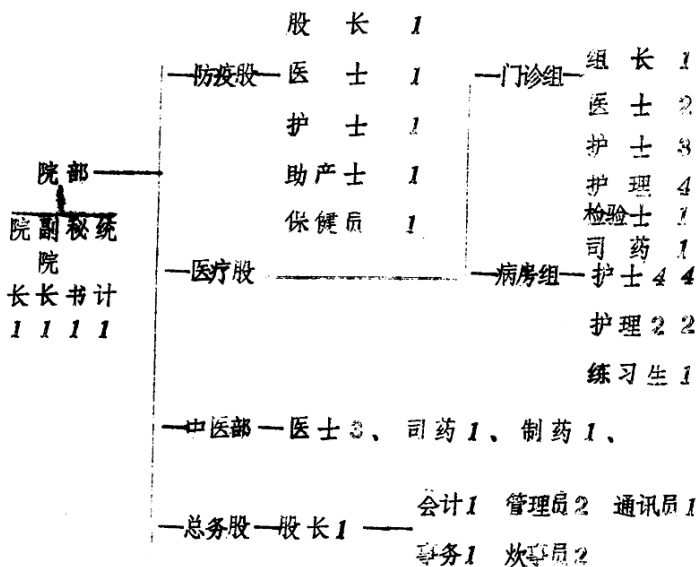
另附表各时期图片于后：

一九五二年底机构人员一览表
表（表一）

项目 数字科	兼 院长	医 师	医 士	护 士	练习 助产 士	药 剂 员	化 验 员	幼 保 健 员	事 务 合 记	通 信 员	炊 事 员	合 计	备 注
院部	1											1	
防疫		1		2				1				4	
医务股		1	1	4	1	1	1					9	
总务股									1	1	1	3	
合计	1	2	1	6	1	1	1	1	1	1	1	17	

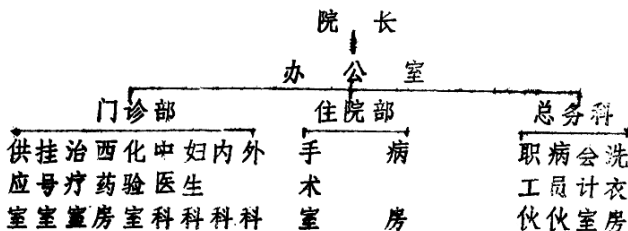
一九五三年机构人员一览表

(表二)



一九五九年院分科一览表

(表三)



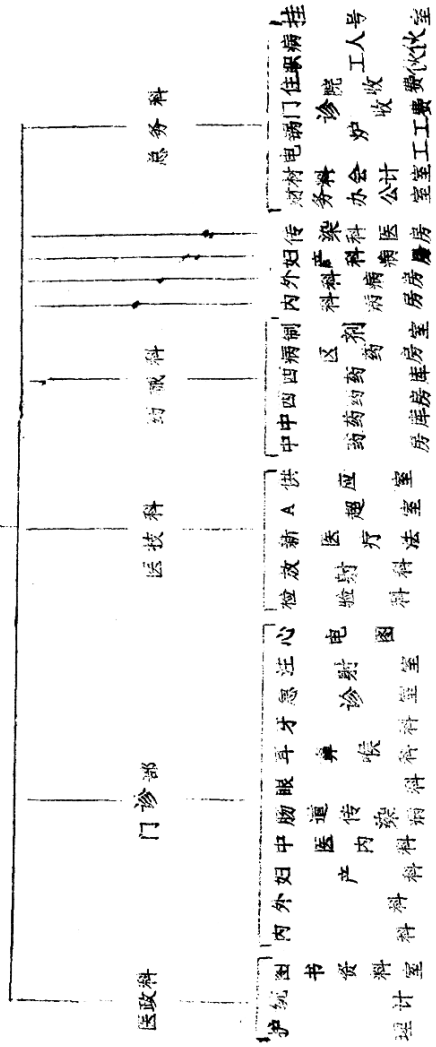
防治院总支委员会 (表六)

支 书		副 支 书			委 员		
聂国斌		李 王 杰			艾 李 赵 万 景 西 里 义 名		
防保支部		防治院支部			医药公司支部		
支 书	委 员	支 书	副 支 书	委 员	支 书	副 支 书	委 员
赵西名	李杨同保	李景义	刘英才	惠刘东林	艾万里	耿喜灵	徐海改 朱金州 申金春

一九八〇年九月分科一览表

(续七)

院长
办公室主任



~11~

一九八〇年九月十六日高干组字任命各科领导名单 (表八)

姓名	科别	职务	当时职称
季本然	肿瘤科	主任	主治医师
黄水斌	传染科	主任	主治医师
刘英才	医正科	主任	护 士
李岳方	门诊部	主任	中内主治医师
薛金栋	医技科	主任	X光技术员
石连魁	药械科	主任	药 剂 员
李翠粉	妇产科	付主任	医 士
高忘武	总务科	主任	
崔凤鸣	内 科	主任	主治医师
蔡公超	外 科	主任	主治医师
李显文	内 科	付主任	主治医师
付灵花	门诊部	付主任	助 产 士
罗宏昌	医技科	付主任	医 士
石君湘	药械科	付主任	主管药师
石宣英	医政科	总护士长	护 理 员
陈广益	总务科	付主任	会 计