

中國科學技術典籍通彙

任繼愈 主編

河南教育出版社

天文卷 二

中國科學技術典籍通彙

薄樹人 主編
河南教育出版社

中國科學技術典籍通彙

天文卷

主編 薄樹人

編委(以姓氏筆劃爲序)

席澤宗

姜麗蓉

陳久金

陳美東

薄樹人

中國科學技術典籍通彙 天文卷 (第二分冊)

目 錄

六經天文編提要 (劉操南)	二一一
六經天文編 (南宋·王應麟)	二一三
玉海天文、律曆提要 (薄樹人)	二一七五
玉海天文、律曆 (南宋·王應麟)	二一七九
文獻通考·象緯考提要 (薄樹人)	二一二八五
文獻通考·象緯考 (元·馬端臨)	二一二八九
戊申立春考證提要 (薄樹人)	二一五四九
戊申立春考證 (明·邢雲路)	二一五五一
古今律曆考提要 (薄樹人)	二一五六一
古今律曆考節選 (明·邢雲路)	二一五六三
授時曆故提要 (劉操南)	二一五六七
授時曆故 (清·黃宗羲)	二一五七一
平立定三差詳說提要 (景冰)	二一六一九
平立定三差詳說 (清·梅文鼎)	二一六二一
淮南天文訓補注提要 (徐鳳先)	二一六三一
淮南天文訓補注 (清·錢塘)	二一六三七

李氏遺書天文部分提要 (薄樹人)	二一七〇一
李氏遺書天文部分 (清·李銳)	二一七〇三
武陵山人遺書天文部分提要 (陳久金)	二一八一九
武陵山人遺書天文部分 (清·顧觀光)	二一八二三

六經天文編提要

劉操南

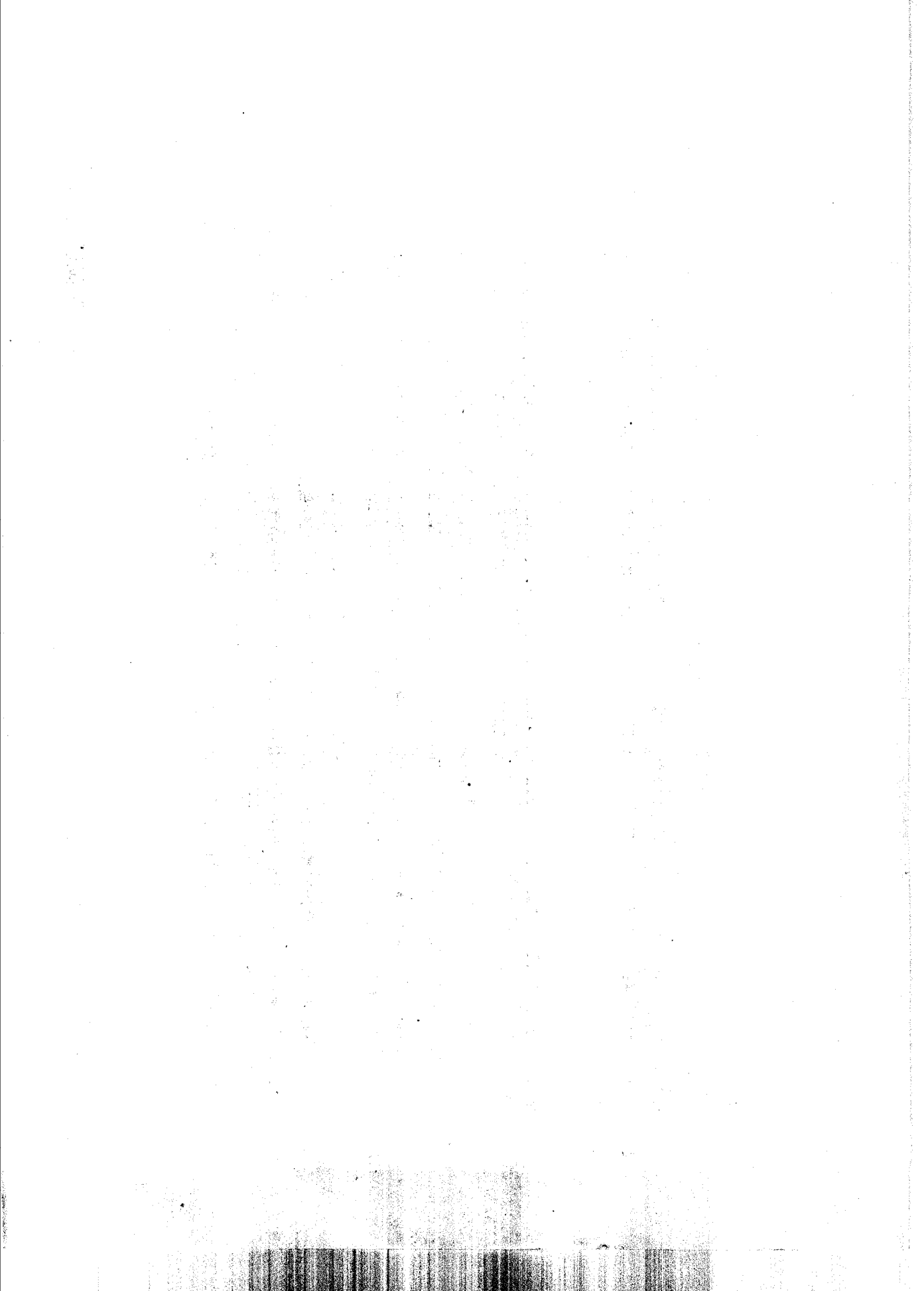
《六經天文編》二卷，南宋王應麟撰。王應麟（一一二二—一二九六），南宋學者，字伯厚，號深寧居士，世居浚儀（今河南開封），後遷居慶元府（今浙江寧波）。九歲通六經，淳祐元年（一二四一）舉進士。官至禮部尚書兼給事中，曾被丁大全、賈似道等人所惡，幾度浮沉。精於經史百家、天文地理，擅長考證，熟知掌故制度。一生著作頗豐。有《深寧集》一百卷、《玉堂類稿》二十三卷、《掖垣類稿》二十二卷、《詩地理考》五卷、《漢書藝文志考證》十卷、《通鑑地理考》一百卷、《通鑑地理通釋》十六卷、《困學紀聞》二十卷、《玉海》二百卷，等等。

《六經天文編》二卷，《宋史》作六卷，元至正《四明續志》作二卷，傳本皆分爲上下兩卷，則以兩卷爲是。此書屬於編纂性質。哀集六經中之言天文者。因三代以上推步之書不傳，遺文僅散見於六經，應麟採輯成編，以著古法之梗概。究其內容，雖以天文爲名，但不專主於星象、曆算之學，也間有陰陽、五行、風雨、卦義及醫說等方面的內容。全書有條目共七十二則，以《易》、《書》、《詩》所載爲上卷，《周禮》、《禮記》、《春秋》所載爲下卷。逐條劄記。所錄以諸經注疏爲主，旁涉史志，尤多宋儒之說，間出己意，力求疏通解明經文，以便後學。

本書不僅有助於讀經，析疑解難，且可爲治天文學史者，提供若干資料和知識，以便於研究。這是本書的長處。但因限於直錄各家原文的體例，以致辭多旁涉，讀之者，不免感其枝蔓而龐雜。

《六經天文編》的版本流傳至今的單行本有元至元六年（一二六九）慶元路儒學刻本、清康熙刊配明萬曆本、清浙江書局刊本、清光緒十年（一八八四）成都志古堂校刻本。收入叢書的有：《玉海》（元刊明修清康熙補刊本、浙江書局本、成都志古堂本）附刻、《四庫全書·子部天文算法類》、《學津討原》（嘉慶本、景嘉慶本）第九集、《清芬堂叢書·子部》、《叢書集成初編·自然科學類》。

今據北京圖書館藏元至元六年慶元路儒學刊本影印。



天經天文編卷上

浚儀王應麟伯厚

天道

易

天行健

胡氏曰天者乾之形乾者天之用天之形望之其色蒼然南樞入地下三十六度北樞出地上三十六度狀如倚杵此天形也言其用則一晝一夜之間凡行九十餘萬里夫人一呼一吸謂之一息一息之間天已行八十餘里人之晝一夜有一萬三千六百餘

夫文編上

徐

息是故一晝一夜而天行九十餘萬里則天之健用可知程氏曰傳謂天形如雞子上規之星常見下規之星常隱中規日月五星之所由二十八宿布于其間半覆地上半繞地下以所行度數知之故觀天之行有以見重乾之象宋氏曰天一而已但言天行則見其一日一周而明日又一周若重覆之象非至健不能也或問乎邵子曰天何依曰依乎地地何附曰附乎天天地何所依附曰自相依附天依形地附氣其形也有涯其氣也無涯但天之形負如彈丸朝夜運轉其南北兩端後高前下乃其樞軸不動之

轉者亦無形質但如勁風之旋當畫則自左旋而向右向夕則自前降而歸後當夜則自右轉而復左將旦則自後升而趨前旋轉無窮升降不息是為天體而實非有體也地則氣之查滓聚成形質者但其束於勁風旋轉之中故得以兀然浮空甚久而不墜耳黃帝問於岐伯曰地有憑乎岐伯曰大氣舉之亦謂此也

天文

鄭氏曰離為日日天文也艮為石石地文也天文在下地文在上天地之文交相飾成賁漢上朱氏曰

夫文編上

徐

以天文言之無非剛柔交錯陰陽之精在地象物成列光耀離合皆剛柔也日陽也而為離月陰也而為坎緯星動者陽也而太一辰星為陰經星不動者陰也而析木鶉首為陽北斗振天二極不動故曰天文也聖人觀乎天文則知剛柔有常矣故南面而立視昏旦之星日月之次以知四時寒暑之變春震秋兌泰之時也夏離冬坎賁之時也泰易為賁四時互變時變之象也離有坎日降而月升也坎復成離月降而日升也天氣也而成文地形也而有理形散為氣明而幽也氣聚成形幽而明也仰觀乎天凡地之成

形者莫不有是又俯察乎地凡天之成象者莫不具是理故分而為二揲之以四生二儀四象八卦成三百八十四爻萬有一千五百二十策皆源於太極知此則知幽明之故也鳥獸之文即天文太玄曰察龍虎之文觀鳥龜之理舉鳥獸則龜見矣仰觀龍虎鳥龜之文其形成於地俯觀山川原隰之宜其象見於天凡在地者皆法天者也或問天有形乎曰天積陽也氣也易曰日月麗乎天百穀草木麗乎土日月附麗乎天亦若百穀草木之麗乎土天果有質歟曰月之行或遲或速奔星上下前後或卑或高不得自

如莊周曰天之蒼蒼其正色耶其視下也亦若是而已列禦寇曰日月星辰積氣中之有光耀者郝萌曰天了無質鄭康成曰天清明無形或曰星隕石何也曰光耀既散氣凝為石如人之精神既散形亦剛彊矣故曰在天成象在地成形者皆地也坎地體也坎中之乾二五也乾陽流於坤陰故月以速為退月體不明待日而明明者乾也橫渠曰日月之精互藏其宅是也乾言日月合其明者坎離互用也豫言日月不過者坎為月伏離為日日月會于北方也恒言日月得天者乾九四之五變離坎也小畜上九中

乎六四歸妹六五月幾望者小畜四有伏坎巽有伏震月在東日在西望也中孚訟坎變震月在東亦望也歸妹六五月在東日在西亦望也然曰幾望者小畜中孚次在四也歸妹六五爻在五也坎在四若五則中矣是故日望月則月食月掩日則日食坎離之交勝也離在地為火在天為日乾體也其中畫乃坤之二五橫渠所謂陰陽之精互藏其宅歟行遲者陰麗乎陽也晉曰晝者日出地上進而中也豐曰且日中者九四之五也離九三豐豕曰日昃者日中而又西也乾九三既濟曰終日者日在下也豫六二曰不

終日者二動之五成離日在上也夬九二曰暮夜者動成離日在西方之下日薄于虞淵之時也或曰夕日入為夕大畜曰日新者大壯一變需坎月離日合照也再變大畜艮終後始日新也益曰日進者初九自下而進也卜立楚論十日其說源於易之晝夜又為大明者懸象著明莫大於日月而月受明於日陽為大陰為小故曰大明乾大明終始晉進而麗乎大明皆日也又為明者日月相推而生明屯九五求四而往之五訟初往四皆坎月在東月之明也大有九四離動井九五旅上體日在上日之明也困初六變

九四曰幽不明者曰在西而隱伏也大有貞同人明夷曰文明者離居二五也坤為文又為光者日月之明無所不及也孟子曰日月有明容光必照管輅曰月中為光也九言光者皆明之所及也坤之化光者舍坎離也既之觀光者四五交也頤之光者四施初也夫之光者離自下升也未濟之光者二五易也需光亨者大壯四之五日而月東四五得位也凡言未光者皆未能行也九九五未之二也噬嗑九四噬六五而後光也晉上九反三自治而後光也夫九五中行上決而後光也萃九五之二而後光也凡言光明

者兼體用也老子曰用其光復歸于明體用合一光明無盡履剛中正而不倚故離目下升光明不疾言無私照也謙以剛濟柔故坎自上降萬物化光言皆相見也艮行止動靜不失其時故坎離下濟其道光明言久不息也凡言光大者其象與光明同曰大者指陽爻也坤曰光大者初三五也渙六四曰光大者二從四也咸九四可以光大者九也四來初往則離坎成四往初來則離坎毀未光大也益自否之九四三變離坎而成益大者光也言光輝者日月之光揮散也言暉者主離日也管輅曰朝日為暉或曰星辰

文一
五

何象也曰艮離也邵雍曰離為星賁艮上離下豕曰柔來文剛又曰分剛上而文柔天文也班固曰陰陽之精其本在地張衡曰地有山嶽精鍾為星蓋星辰者地之精氣上發乎天而有光耀者也星日之餘也辰月之餘也月生於日之所照也眾星被耀因水轉光三辰同形陰陽相配其體則艮也河洛篇曰天中極星崑崙之墟天門明堂太山之精中挺三台也五靈諸侯也岷岐荆山壺口雷首太嶽砥柱東方之宿也折城王屋太行恒山碣石西傾朱圉北方之宿也烏鼠太華熊耳外方桐柏嶧冢陪尾西方之宿也荆山

內方大別岷山衡山九江敷淺原南方之宿也九隘之險九河之曲潏水三危汶江九折上為列星諸賢之論不詭於經矣故精數氣歇坎極離見乃有隕星其光燭地者離也隕而成石或為阜堆塵沙者艮也日為陽月為陰歲感感鎮為陽太白辰為陰斗魁為陽尾為陰天南為陽北為陰東為陽西為陰日月東行天西轉日自牽牛至東井分剛上而文柔也月自角至壁柔來而文剛也五星東行有遲有速北斗西行昏明迭建二十八宿分配五行各有陰陽四時隱見至於中外之宮無名之星河漢之精皆發乎陰陽

文一
六

著也則二氣交錯成天之文信矣。蘇氏曰天地一物也陰陽一氣也或為象或為形所在之不同故在云者明其一也象者形之精華發於上者也形者象之體質留於下者也人見其上下真以為兩矣豈知其未嘗不一耶由是觀之世之所謂變化者未嘗不出於一而兩於所在也自兩以往有不可勝計者矣

八卦納甲

晦朔會為坤象三日朏而出於庚為震象五日上弦而見於丁為兌象七日盈於甲壬為乾象既形而生魄退於辛為巽象八日下弦消於丙為艮象七日復

音九

文一

七

七

與日會于辰次之所而為坤象 繫辭縣象著明莫大乎日月 虞翻曰謂日月懸天成八卦象三日著震象月出庚八日兌象月見丁十五日乾象月盈甲壬十六日巽象月退辛二十三日艮象月消丙三十日坤象月滅乙晦夕朔旦則坎象水流戊日中則離離象火就己戊己土位象見於中日月相推而明生焉 蠱先甲三日後甲三日 虞翻曰謂初變成乾乾為甲至二成離離為日謂乾三爻在前故先甲三日 賁時也變三至四體離至五成乾乾三爻在後故後甲三日无妄時也易出震消息歷乾坤象乾為始坤

為終故終則有始乾為天震為行故天行也 巽九五先庚三日後庚三日 虞翻曰謂變初至二成離至三成震震主庚離為日震三爻在前故先庚三日謂益時也動四至五成離終上成震震爻在後故後庚三日也乾成於甲坤成於庚陰陽天地之始終故經舉甲庚於蠱象巽五也 革巳日乃孚 虞翻曰離為日孚謂坎四動體離五在坎中故巳日乃孚以成既濟 漢上朱氏曰巳日當讀作戊己之巳十日至庚而更更革也自庚至己十日浹矣巳日者浹日也革自漸來无妄變也二變家人三變離四變革无妄之

音九

文十

八

三

震納庚革之離納己故有此象二應五三應上孚也 趙氏曰天道左旋日月右轉兩曜行天若彈丸然月受日光向為明而背為魄下土視之則有盈闕蓋日行一度一歲一周天月行十三度十九分度之七一 一月一周天合離盈速之既異朏胸弦望之攸分魄者月之體坤之純陰象焉明者日之光乾之純陽象焉其生明也一陽在下震之象其生魄也一陰在下巽之象二陽浸長上弦為兌二陰浸長下弦為艮三日明於庚震納庚也十六魄於辛巽納辛也八日弦於丁兌納丁也廿三弦於丙艮納丙也日月相望者

三五月盈在甲故乾納甲日月合符於晦朔月沒於乙故坤納乙明滿於甲而盡乎壬壬廿九日也過則晦矣故乾復納壬魄全於乙而止乎癸癸二日也過則明矣故坤復納癸望前月行先乎日故以昏定望後月行後乎日故以晨定月近於朔故必三十度而明始見月遠於望故不待十度而魄已生日月相去各九十餘度四分天之一明與魄分謂之弦日月相對各百八十餘度直乎天之半明周乎魄謂之望日離也納己已居陽中月坎也納戊戊居陰中日月合德戊己无位循環不窮所以為中

文一

九

明

回首言乾坤坎離四卦橐籥之外其次即言屯蒙六卦以見一月用功之進退又次即言納甲六卦以見六卦而兩之蓋內以詳理月節而外以兼統歲功其所取於易以為說者如是而已初未嘗及夫三百八十四爻也今世所傳火候之法乃以三百八十四爻為一周天之數以一爻直一日而爻多目少則不免去其四卦二十四爻以俟二十四氣之至而漸加焉已非出於自然脗合之度矣且當日所用之爻或陰或陽初無次第不知功夫有何分別又况一日之間

已周三百六十之數而其一氣所加僅得一爻多少重輕不相權準又此二十四者進增微漸退減暴疾無復往來循環之勢恐亦後人以意為之未必魏君之本指也參同之書本不為明易乃姑借此納甲之法以寓其行持進退之候異時每欲學之而不得其傳無下手處不敢輕議然其所言納甲之法則今所傳京房占法見於火珠林者是其遺說沈存中筆談解釋甚詳亦自有理參同所云甲乙丙丁庚辛者乃以月之昏旦出沒言之非以分六卦之方也此雖非為明易而設然易中無所不有苟其言自成一說可

文一

十

推而通則亦無害於易

七日來復

正義曰案易緯稽覽圖云卦氣起中孚故離坎震兌各主其一方其餘六十卦卦有六爻爻別主一日凡主三百六十日餘有五日四分日之一者每日分為八十分五十分為四百分四分日之一又為二十分是四百二十分六十卦分之六七四十二卦別各得七分是每卦得六日七分也剝卦陽氣之盡在於九月之末十月當純坤用事坤卦有六日七分坤卦之盡則復卦陽來是從剝盡至陽氣來復隔坤之一卦

六日七分與成數言之。六衍曆議曰十二月卦山於孟氏章句其說易本於氣而後以人事明之京氏又以卦支配暮之曰坎離震兌其用事自冬至之首皆得八十分日之七十三順晉卦大畜皆五日十四分餘皆六日七分止於占災書與吉凶善敗之事至於觀陰陽之變則錯亂而不自乾象曆以降皆因京氏惟天保曆依易通統軌圖自十有二節五卦初交相次用事及上交而與中氣偕終非京氏本旨及七畧所傳按郎顛所傳卦皆六日七分不以初交相次用事齊曆謬矣。漢上朱氏曰先儒舊傳自子夏

京房陸績虞翻皆以陽涉六陰極而反初為七日。至王昭素乃暢其說曰乾有六陽坤有六陰一陰自五月而生屬坤陰道始進陽道漸消九月一陽在上衆陰剝物至十月則六陰數極十一月一陽復生自剝至十一月隔坤之六陰陰數既六過六而七則位屬陽以此知過坤六位即六日之象至於復為七日之象是以安定曰凡歷七爻以一爻為一日故謂之七日伊川曰七變而為復故云七日蘇子曰坤與初九為七其實皆源於子夏夫陽生於子陰生於午自午至子七而必復乾坤消息之理也故以一日言之自午時

至夜半復得子時以一年言之自五月至十一月復得子月以一月言之自午日凡七日復得子曰以一紀言之自午歲凡七歲復得子歲天道運行其數自爾合之為一紀分之為一歲一月一日莫不皆然故六十卦當三百六十日而兩卦相去皆以七日且卦有以爻為歲者有以爻為月者有以爻為日者於復言七日來復者明卦氣也陸希聲謂聖人言七日來復為歷數之微明是也以消息言之自立冬十月節至大雪十一月節坤至復卦凡歷七爻以卦氣言之自冬至十一月中氣卦起中孚至復卦凡歷七日聖

人觀天道之行反復不過七日故曰七日來復豈曰七日來復天行也王輔嗣曰復不可遠也夫天道如是復道豈可遠乎豈惟不可遠亦不能遠矣中孚十一月之卦也以歲言之陽始於冬至以歷言之曰始於牽牛以日言之畫始於夜半以人言之慮始於心思易於復言七日來復冬至也於胎言品物咸章夏至也舉二至則律歷見矣。陸氏曰臨九二爻體在兌兌陰卦也有陽消之象焉故稱八月有凶戒之也復卦初爻體震震陽卦有陽息之象焉故稱七日來復喜之也兌在西方月生於酉兌象得八故曰八月

戒在遠也震在東方日生於東震象得七故曰七口
喜於近也七八主靜故於象象言之季氏曰復剛
長而以日云者幸其至之速臨陽消而以月云者幸
其消之遲朱氏曰自五月始卦一陰始生至此七
爻而一陽來復乃天運之自然積陰之下一陽復生
天地生物之心幾於滅息而至此乃復可見在人則
為靜極而動惡極而善本心幾息而復見之端也邵
子之詩曰冬至子之半天心無改移一陽初動處萬
物未生時玄酒味方淡大音聲正希此言如不信更
請問庖犧至哉言也學者宜盡心焉

治曆明時

漢上朱氏曰乾始於坎而終於離坤始於離而終於
坎乾終而坤革之地革天也陽極生陰乃為寒坤終
而乾革之天革地也陰極生陽乃為暑天地相革寒
暑相成是亦水火相息也坎冬離夏震春兌秋四時
也故曰天地革而四時成君子觀澤中有火則知日
月坎離有交會之道曰火也月水也冬至日起牽牛
一度右行而周十二次盡斗二十六度則復還牽牛
之一度而曆更端矣牽牛者星紀也水之位也日月
交會于此澤中有火之象也曆更端者革也昔者黃

帝迎日推策始作調曆閱世十一歷年五千而更七
曆至漢造曆歲在甲子乃十一月冬至甲子朔為入
曆之始是時日月如合璧復會于牽牛距上元太初
十四萬三千一百二十七歲蓋日月盈縮與天錯行
積久閏差君子必修治其曆以明四時之正所謂四
時之正者冬至日月必會于牽牛之一度而弦望晦
朔分至啓閉皆得其正矣日月不會者司曆之過也
嘗問曆於郭忠孝曰古曆起於牽牛一度沈括謂今
宿於斗六度謂之歲差何也曰父則必差差久必復
於牽牛牽牛一度者乃上元太初起曆之元也天之

動始於坎歷艮與震而左行地之動始於離歷坤與
兌而右行是以日月會于牽牛萬物成於艮故曰天
地以順動故日月不過而四時不忒田氏曰自乾
至革其卦凡四十有九大衍之用也分而象兩天地
革矣撰之以四四時成矣是以至革則治曆後世以
大衍為曆者豈非得是歟蔡氏曰黃道之差始自
春分秋分赤道所交月道之差始自交初交中黃道
所交日出入赤道二十四度月出入黃道六度黃道
一周退前所交六十分度之二是謂歲差月道一周
退前所交一度八萬九千七百七十二分度之四萬

三千五百三少半積二萬一千九百一十五年而歲
差周積二百二十一月及分一千七百五十三而交
道周矣赤道絃帶天之中日道用道斜交赤道之內
外其周圍長短與赤道無差而日月每日行度亦無
盈縮進退曆家欲求日月交會故以赤道為起算之
法以赤道度數而揆之黃道則日行有盈縮焉以赤
道度數而揆之月道則月行有進退焉非日月之行
真有盈縮進退也

象閏當期

沙隨程氏曰分而為二掛一曰象兩象三而不曰兩

天文編上

十五

儀三才者此據曆法言之湯為春夏陰為秋冬所謂
兩也陽為夏陰為冬春秋為陰陽之中所謂三也故
揲之以四然後以象四時歸奇於扚以象閏五歲再
閏故再扚而後掛此十有八變之一也指問曰扚被
曆法十九年七閏為一章其間五歲再閏者二餘亦
不滿六歲故舉其大數曰五歲再閏二十七章為一
會三會為一統三統為一元元四千六百一十七歲
冬至甲子朔旦無餘分此太元之曆法也是謂天統
千五百三十九歲甲辰朔旦冬至無餘分是謂地統
又千五百三十九歲甲申朔旦冬至無餘分是謂人

統云元二百四十三章也漢上朱氏曰得五與四

四則策數三十六四九也是為乾之策乾之象老陽

也得九與八八則策數二十四四六也是為坤之策

坤之策老陰也得五與八八得九與四八策數皆二

十八四七也是為震坎艮之策少陽也得九與四四

澤五與四八策數皆三十二四八也是為巽離兌之

策少陰也三十六合二十四六十也二十八合三十

二亦六十也乾之策六爻二百一十有六坤之策六爻

一百四十有四乾坤之策凡三百有六十當其背之日

具四時也震坎艮之策六爻一百六十有八巽離兌

之策六爻一百九十有二震坎艮巽離兌之策凡三

百有六十亦當春之日舉乾坤則六卦舉矣劉宗

經唯舉乾坤老陽老陰三百六十之數當期之日不

更別舉他卦之交而舉六日七分之義此不以三陽

反也唐陸希聲謂易以年統月以歲統旬以日統時

凡言月者以一策當一月一九之策三十有六是為三

年故曰皆一九之策也又曰以年統月一日十二時七

日八十四時一九之策三十六二六之策四十八九

十有四也是為七日八十四時故曰七日者一九二

六之策也又曰以日統時一朔之旬三十日七十二

八策八三十二策凡六十策半之為三十故曰言旬者合七八之策而半之以象一朔之旬一閏三十日再閏六十日九三十六策六二十四策凡六十策故曰言歲者全之以象再閏之日月有朔虛故半之歲有中盈故全之一月三旬八月二十四旬而老陰之策二十有四故曰八月之旬當極陰之策二十有四三歲為一閏一歲三百六十日而二篇之文三百八十有四除三百六十日餘二十四日故曰閏之日當二篇之文八十有四乾坤之策當春之日而少六日故曰虛分包焉二篇之文三百八十四文多二十四

日故曰盈分羣焉其說本於繫辭坤乾之策當春之日然時有抵牾 龜山楊氏曰以爻當期其原出於繫辭而以星日氣候分布諸爻易未有也其流詳於緯書世傳稽覽圖是也楊子草玄益用此耳卦氣起於中孚冬至卦也太玄以中準之其次復卦太玄以周準之升大寒卦也太玄以干準之今之曆書亦然而先天以復為冬至 孟孟為大寒 林氏曰大哉易乎孝夫道德性情之妙而放諸陰陽氣數之中如復所謂七日臨所謂八月蠱所謂先甲後甲巽所謂先庚後庚又如十年三歲月幾筮已日乃孚莫皆陰陽

氣數當然之變又豈浮說道辭所能得也作考之太傳乾坤之策凡三有六十以當期之日其所以酬酢萬變終終而始始者不出乎四時五行當期之數也孟氏而下有焦贛氏以八卦變為六十四積而至於四千九十六凡一卦所主六日震離坎兌寄直於分至之日如曰冬至則坎用事次未濟次寒次頤次中孚次復當期之數循環為變此正子雲以太元準易法也然太元以二首統九日自中孚起牽牛一度則於焦氏之法微有不合其後孔穎達求之易緯又以四正卦各主其一方卦有六爻爻主一氣所謂二

十四氣也其餘卦六十為爻首三百六十六日七分則以一卦主之較以周天之度無有餘不足之分三家之學是皆以卦氣言易者也然當期之數所用不同如此

十二月卦圖

朱氏曰謂溫厚之氣盛於東南嚴凝之氣盛於西北者禮家之說也謂陽生於子於卦為復陰生於午於卦為姤者曆家之說也謂巽位東南乾位而北者說卦之說也此三者各為一說而禮家曆家之言猶可相通至於說卦則其卦位自為一說而與彼二者不

相謀矣乾於文王八卦之位
在西北於十二卦之位
在東南坤於文王八卦之位
在西南於十二卦之位
在西北故今圖列文王八卦
於內而布十二卦於外
以見彼此位置迥然不同論
十二卦則陽始於子而
終於巳陰始於午而終於亥
論四時之氣則陽始於寅
而終於未陰始於申而終於
丑此一說者雖若小
差而所爭不過二位蓋子位
一陽雖生而未出乎地
至寅位泰卦則三陽之生方
出地上而溫厚之氣從此始
焉巳位乾卦六陽雖極而溫
厚之氣未終故午
位一陰雖生而未害於陽必
至未位遯卦而後溫厚

之氣始盡也其午位陰巳主
而嚴凝之氣及申方始
亥位六陰雖極而嚴凝之氣
至丑方盡義亦做此蓋
地中之氣難見而地上之氣
易識故周人以建子爲
正雖得天統而孔子之論爲
邦乃以夏時爲正蓋取其陰
陽始終之著明也坤蹇解卦
之彖辭皆以東北爲陽方西南
爲陰方然則謂冬春爲陽夏
秋爲陰亦是一說但說卦又
以乾爲西北則陰又不盡乎
西以巽爲東南則陽有不盡乎
東又與三卦彖辭不同但此
自是一說與他說如十二卦
之類各不相通爾陽主進而
陰主退陽主息而陰主消進
而息者其氣強

退而消者其氣弱此陰陽之
所以爲剛柔也陽剛溫厚居
東南主春夏而以作長爲事
陰柔嚴凝居西北主秋冬而
以斂藏爲事作長爲生斂藏
爲殺此剛柔之所以爲仁義
也以此觀之則陰陽剛柔仁
義之位豈不曉然而彼揚子
雲之所謂於仁也柔於義也
剛者乃自其用處之末流言
之蓋亦所謂陽中之陰陰中
之陽固不妨自爲一義但不
可以雜乎此而論之且天地
之間一氣而已分陰分陽便
是兩物故陽爲仁而陰爲義
然陰陽又各分而爲二故陽
之初爲木爲春爲仁陽之盛
爲火爲夏爲禮陰之初爲金
爲秋

爲義陰之極爲水爲冬爲智
蓋仁之惻隱方自中出而禮
之恭敬則已盡發於外義之
羞惡方自外入而智之是非
則已全伏於中故其象類如
此非是假合附會若能默會
於心便自可見元亨利貞其
理亦然文言取類尤爲明白
五行之中四者既各有所屬
而土居中宮爲四行之地四
時之主在人則爲信爲眞實
之義而爲四德之地眾善之
主也蓋天人一物內外一理
流通貫徹初無間隔邵子曰
至哉文王之作易也其得天
地之用乎故乾坤交而爲泰
坎離交而爲既濟也乾生於
子坤生於午坎終於寅離終
於申