

蜜蜂張街道志

郑州市二七区蜜蜂张街道办事处编

一九八六年十月

前

言

街道办事处是新中国成立后区政府的派出机构。蜜蜂张街道办事处辖区，是解放后发展起来的居民区，主要由铁路职工家属和蜜蜂张、马砦、刘楼三个自然村组成。建国后，随着人口的增长和人民生活水平的提高，这里陆续增设了各类服务行业，人口也由原来的三百多人发展到现在的两万六千多人。

《蜜蜂张街道志》经过九个多月的撰写，于1985年9月底完成。1986年7月经区志评稿会议评议听取了各方面的意见后，又反复进行修改才打印成书。全书共分八篇三十三章四十八节约75000字。上限1948年郑州解放，下限1985年底，突出1978年以后人们的生活水平、精神状况、城市建设等情况。

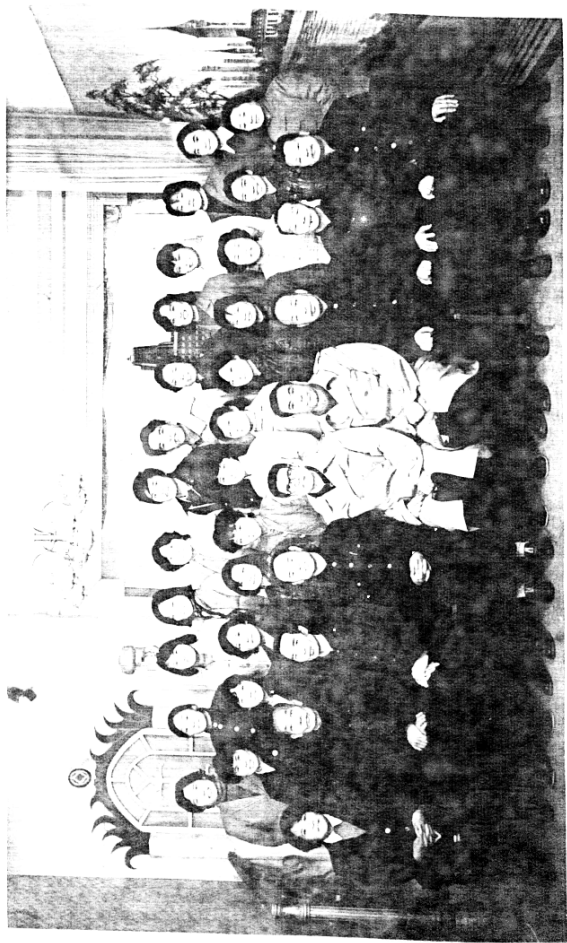
本书资料来源，除部分是经查阅档案外，其余是调查走访当地老人和曾在本辖区任过职的老领导。由于年久，原始文字资料欠缺，有些资料无处查出，尽管我们反复核实，终因年久，老人记忆力差，在某些事件上可能有差错，再加上作者水平有限，缺乏专业知识，敬请各位读者多提宝贵意见。

编 者

1986年8月

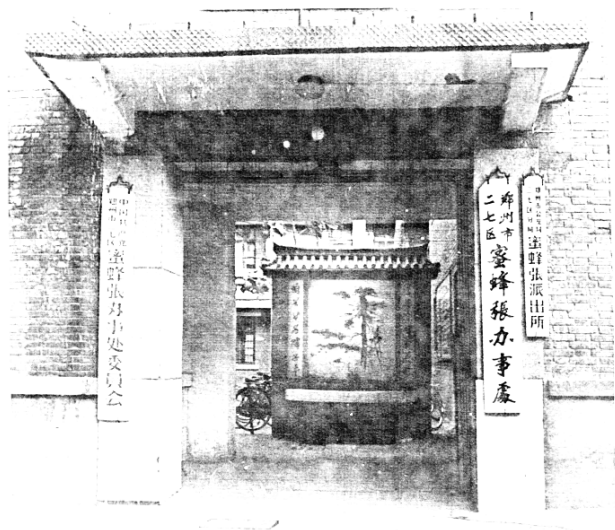
《蜜蜂歌街道志》

撰稿人： 孙双青
资料收集： 阎素琴 孙双青
封面书写： 郑象乾
摄影： 白伟义
校对： 崔 颖 孙双青
打印： 西工房誉印厂
时 间： 1986年10月

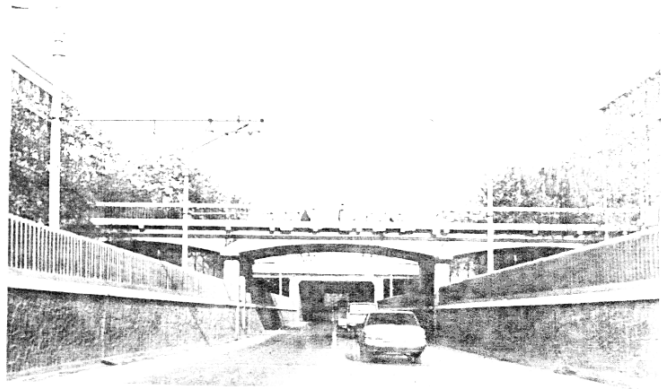


蜜蜂张行道办事处全体人员

前排左起第三至第七为领导成员：苏炳秋、史志林、蒲汉勋、张国华、白由进。



上图：郑州市二七区室野张勇办事处旧址——郑州市120号
 下图：中原路立交，前为太平路石桥，后为立交桥。



目 录

概述.....	1
大事记.....	5
第一篇 机构设置.....	15
第一章 街道办事处.....	15
第一节 建立与沿革.....	15
第二节 行政领导人员更迭.....	17
第三节 居民委员会.....	18
附：蜜蜂张街道办事处 1984 年 12 月 居委会正副主任名单.....	28
第二章 党组织.....	31
第一节 建立与沿革.....	31
第二节 党内领导人员更迭.....	34
第三节 主要工作.....	36
第四节 党员发展情况.....	40
第三章 共青团.....	41
第一节 建立与沿革.....	41
第二节 团员发展情况.....	42
第三节 主要工作.....	42
第四章 工会.....	46

第五章 妇女联合会.....	47
第一节 建立与沿革.....	47
附：二七区维护妇女儿童	
合法权益十项守则.....	47
第二节 主要工作成绩.....	48
第六章 人大代表与政协委员.....	51
第一节 人大代表.....	51
第二节 政协委员.....	53
第七章 人口与计划生育.....	55
第一节 人口.....	55
辖区居民年令分组成.....	56
总户数、总人口和性别比例.....	57
常住人口的户口登记状况.....	59
各民族人口.....	61
各民族分布.....	62
各种文化程度人口数.....	63
每千人拥有的小学以上	
文化程度人口数.....	65
第二节 计划生育.....	67
第八章 司法.....	71

第九章 民政.....	73
第一节 优抚.....	73
第二节 社会救济.....	75
第三节 殡葬改革.....	76
第十章 城市建设.....	76
第十一章 公安派出所.....	77
第一节 公安派出所的职责.....	78
第二节 户籍民警的职责.....	79
第三节 内勤民警职责.....	80
第四节 治安民警职责.....	81
第五节 治安保卫委员会.....	82
第十二章 军事.....	84
第一节 人民武装部.....	84
第二节 人民防空.....	84
附：蜜蜂张落区人防工事情况表.....	87
第二篇 经济.....	89
第一章 工业.....	91
第一节 集体工业.....	91
第二节 街办工业.....	92

第三节	个体工业	94
第四节	其它工业	94
第二章	商业	95
第一节	国营商业	95
第二节	集体商业	99
第三节	街办商业	101
附：	盛办劳动服务公司1982年~1984年	
工商服务业产值营业利润表		102
第四节	个体商业	104
第三章	服务业	105
第一节	集体服务业	105
第二节	街办服务业	108
第三节	个体服务业	109
第四章	其它行业	110
第五章	集市	112
第六章	金融机构	112
第一节	银行办事处	112
第二节	储蓄所	112
第三篇	文化教育	113
第一章	学校	113

第一节	中等学校	113
第二节	小学	114
第二章	托幼事业	115
第一节	托儿所	115
第二节	幼儿园	117
第三章	文艺单位	118
	文化宫	118
第四篇	卫生	119
第一章	医院	119
第二章	卫生院	120
第三章	卫生队	121
第四章	爱国卫生运动委员会和卫生制度	121
第一节	爱国卫生运动委员会	122
第二节	卫生制度	122
第五篇	铁路单位	125
第六篇	社会	131
第一章	“五讲四美三热爱”活动	131
第二章	劳动就业	132
第三章	宗教	133
	福音堂	133

第四章 社会调查.....	134
附表一：1978年前后分局大院260户居民家庭经济变化情况调查表.....	135
附表二：1978年前后分局大院第十居民小组家庭经济变化情况调查表.....	136
附表三：1982年分局大院第十小组每人、人均收入分组情况表.....	137
附表四：1978年前后分局大院4户职工家庭经济变化情况调查表.....	138
第七篇 地理.....	139
第一章 街巷.....	139
第二章 人工建筑.....	144
中原东路立交桥.....	144
第八篇 人物.....	145
第一章 烈士.....	145
第二章 模范、红旗手、红旗集体.....	146
第一节 优秀共产党员.....	146
第二节 全国三八红旗手.....	147
第三节 全国三八红旗集体.....	148

概 述

蜜峰张街道办事处位于郑州市中部，东起京广铁路，西至康复中街，南邻铁道部郑州装卸机械厂，北到北闸口。面积约0.9平方公里，系解放后新建居民区。

1985年底，辖区内共有居民6714户，26465人，80%以上为铁路职工家属。

辖区内有14条街巷，最宽的为市内东西走向的交通主干道——中原东路。蜜峰张街道办事处的管辖地段东起中原东路立交桥，西至康复中街北口。101路、102路无轨电车和9路公共汽车在此通过。

辖区内主要企事业单位有郑州铁路分局机关，郑州铁路分局下属的工务段、生活供应段，水电段，建筑段，工程队，工务修配厂，郑州市公交公司大修厂，中原路纺织品商店，河南省纺织品公司郑州市公司等。有2所中学，3所小学，2个煤店，3个粮店。

1982年街办工商业网点38个，年营业额（产值）250余万元，这些网点多为食堂，旅社，菜店，小商店。辖区平面可分为三大部分：

一、中原东路以北。在建国前，除蜜峰张北居委会有少数

居民外，余为荒地从1947年起，才不断从安徽和黄河北岸等地逃来一些难民到西中和路一带落脚，由北向南盖起了草棚，靠拉板车、做小买卖、杂耍为生，慢慢地形成了一片难民区。1952年9月，郑州铁路分局机关从东三马路迁到此地，开始修建家属房，逐渐发展成现在的铁路分局家属大院。同年距铁路分局机关南侧500米处盖起了郑州铁路分局工人俱乐部。（现名郑州铁路分局文化宫）。1953年又以俱乐部为中心建起了一片平房，按俱乐部的座落方位分别取名为和平新村、和平东村、和平南村，形成铁路职工家属区。西中和路的难民也在政府的关怀下，参加了搬运等工作。随着生活水平的不断提高，他们将原来的草棚渐渐地改建成现在的砖瓦平房或楼房。在这个地片内现有人口11219人划分为6个居民委员会

即：蜜蜂张北居民委员会；和平南村居民委员会；和平新村居民委员会；西中和路居民委员会；西中和路南居民委员会；铁路分局大院居民委员会。

二、中原东路南侧京广北路西部。建国时这里约有五、六十亩耕地，少数为荒地。1951年为照顾抗美援朝职工家属，开始建筑了一批土坯房，俗称“灰瓦房”。后来渐渐改成砖质平房，到1958年，形成了6栋12排72座平房的家属区。

1973年，为解决家属住房紧张，又从西工房东半部开始拆去平房，建成6层楼房。现仍在改建中。中原东路两侧居民楼则主要由1975年修建中原东路立交桥时搬迁来的拆迁户组成。这部分居民现有人口5898人，分西工房东，西工房西，中原东路三个居民委员会。

三、中原路南侧、京广北路东部。这部分为蜜蜂张、刘楼、马紫三个自然村发展而成。

蜜蜂张早在明朝初期是一个只有刘、王、杨三姓人家的自然村。以种地为生。清朝末期张某后裔张广德从开封辗转来到郑州，在当时只住有八户人家。俗称“老八家”外安营扎寨，因饲养蜜蜂，数年后，就俗称原来的“老八家”为蜜蜂庄。张广德除饲养蜜蜂外还种有桃园，平时待庄里人亲热，逢年过节还给庄里人送礼物，由于张家办事公道，为人和气，受人尊敬，“庄”与“张”又是近音，人们渐将蜜蜂庄改为蜜蜂张。建国时，这个村已有50户人家，300多口人，150亩耕地。

刘楼最早只有4户人家，马紫只有20多户人家，两个村共计有100多口人，均以种地为生。平汉、陇海铁路通车后，迁来不少铁路家属和少数逃难的人，渐渐地使这地方兴旺起来，到1982年，这里共有7701人，以三个村名划分成三个

居民委员会。

建国前夕，这里的三个自然村为国民党郑县的一个联保组织，以护城河为界（现在的京广路）。联保下设分保，蜜蜂张村大设两个分保，刘楼、马砦各设一个分保，分保下边10户为1甲，甲长由每户轮流担任，直到1948年10月。

郑州解放后，填平护城河，属三区管，（后改为建设区，现名中原区）辖区逐渐扩大，1952年，郑州铁路分局机关和其它单位迁居此地，辖区才繁荣兴旺，人口增长，随着一些生活服务单位也相继兴办。1959年划归二七区。现在辖区楼房林立，车来人往，商业繁盛，生气勃勃，旧貌换新颜。

大事记

1948年

△10月22日，郑州解放，取消保甲组织。

△11月，建立蜜蜂张街公所，区工作委员会派干部任街长，先后有南下干部刘玉琰、刘照运等人。留用有国民党保甲人员。

1949年

△5月，取消街公所，建立派出所，工作由区派干部担任。

△9月，取消派出所，建立公安派出所。

1951年

△秋季，建立蜜蜂张街政府，办公地点设在现蜜蜂张63号。

1952年

△成立蜜蜂张南居委会，蜜蜂张北居委会，西中和路居委会。

1953年

△11月，成立和平新村居委会。

△12月，选出人民代表朱桂兰、潘文忠、陈秀花等参加

三区第一届人民代表大会。

△郑铁刘楼供应站开业。

△马砦浴池（现铁西浴池）开业，解决了当地铁路职工家属的洗澡问题。

1954年

△西工房居委会成立（现西工房东，西工房西两个居委会）。

1955年

△改蜜蜂张街政府为建设区蜜蜂张街道办事处，郭振家任办事处主任。

△郑州市第三木器厂建厂，驻西中和路207号。

△京广路粮店开业。

1956年

△6月，陈云锋、黄绍珍、马俊杰等人参加建设区第二届人民代表大会。

△刘楼粮店，和平东村粮店开业。

1958年

△4月，龚金花、陈秀花、李云英等人参加建设区第三届人民代表大会。

△蜜蜂张煤店，刘楼煤店开业。