



ZAO XING YI SHU



造型艺术

造型艺术

辽宁美术出版社

造型艺术(2)

辽宁美术出版社出版

(沈阳市南京街6段1里2号)

辽宁省新华书店发行

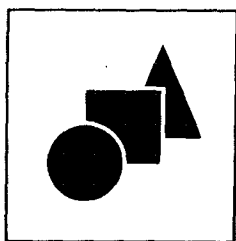
丹东印刷厂印刷

开本：787×1092 1/24 印张：4

印数：1—12,000

1980年8月第1版 1980年8月第1次印刷

统一书号：8117·1831 定价：1.40元



ZAOXING YISHU

格里高莱斯库与巴比松	〔罗〕约奈尔·杨鲁 全显光 译	著 1
油画学习笔记	费以复	15
杰出的印象派画家——雷诺阿	马文启	35
白描花卉技法	宫兴福	73
速写漫谈	李福来	77
严冬寓春的《寒鸦图》	孙世昌	86
〔罗〕格里高莱斯库作品		
自画像		1
吉卜赛女郎		4
在巴比松的画室		5
巴比松的房屋		6
罗底卡肖像草图		7
罗底卡肖像		8
一个吉卜赛女郎的头像		9
裹着头巾的农妇		10
微笑的农妇		11
骑士		12
〔法〕雷诺阿作品		
伊雷诺·卡昂·丹维尔小姐肖像		封面
钢琴旁的女孩		36
读书姑娘		36
模特儿头像		36
弹吉他的女人		37
露天舞会		38
洗衣妇和她的女儿		40
肖克特肖像		55
拿团扇的女孩		57
演员萨玛丽像		58
在音乐会上		58
汉 柏	张 竹	31
海 滨	孙世昌	41
天池初雪	王盛烈	43
陶瓷设计	薛世哲 么民生 史春光 吕孟祥	68

目录

家具设计	王政则	71
人体素描	李福来	79
女人体素描	李福来	85
寒鸦图	〔宋〕佚名	87
三秋图	郭西河	44
英纳河畔	孙恩同	45
路	张雷	47
和风	柏芳景	48
风景	佟安生	48
少女	祝福新	49
丁香	李福来	49
集安鸡儿江畔	王庆淮	50
习作	祝福新	51
外滩	白崇禄	52
秋瑾烈士纪念碑	胡乃敏	52
风景习作	李勤学	53
山水	孙文勃	54
船	邢鹏翥	59
草原小路	富穹	60
静物	陈海涛	61
森林一角	张宝才	62
西海群峰	孙文勃	63
矿山	关杰	64
万县小景	胡悌麟	65
早春	王百顺	66
热带鱼	周绍森	67



格里高莱斯库

与巴比松

〔罗〕约奈尔·杨鲁 著
全 显 光 译

在所有罗马尼亚的画家中，尼古拉·格里高莱斯库是最著名的一个。他的绘画完全真实地反映了生活，他用那巨匠的气魄奇妙地表现了我们祖国美丽的山河。在所搜集的全部艺术家的绘画中，对罗马尼亚农民形象实实在在的写照，给了我们强烈的感受。作家阿·富勒呼塔在献给格里高莱斯库的传记中写道：“如果你要了解罗马尼亚的话，请你深入地研究格里高莱斯库的作品！”

格里高莱斯库是自学的，他的老师是艺术博物馆，当然首先是大自然，任何一种抽象的理论对他说都是陌生的，他

不是寻找一个理想幻境去唤醒别人，而是在生活中忠实地描绘了丰富多彩的现实。

一位艺术评论家曾请他谈谈他是怎样揭示出极其美妙的风景画秘密的，格里高莱斯库直截了当的答道：“这没有什么秘密，我观察对象时用我自己的眼睛，同时努力去表现它，正如我所看到的那样。”

特别是在群众中，在大自然中根据对象作画时，格里高莱斯库决不让他幻想引入歧途。在他的作品中形象是可视的，特别单纯，所画的都是在生活中自己解放了自己的人们，甚至给教堂画画时也选取农民当作神圣典型来描绘。

与生活真实紧密相连的直接感受形成了他的最基本的艺术前提，格里高莱斯库很少在画室里画画，他把我们的艺术引到了室外。对题材或者是对对象的深入研究过程，都是在自然光线下进行的，总是在他自己的周围环境里去进行塑造的。

他不仅接受过学院派的影响，而且也接受过浪漫派的影响，这是过去百年中两种占统治地位的思潮。在他的学习年代里，他赞同巴比松学派，他很理解这个学派的风格，并用它去描绘那亲切的风景画。同样在那一棵单纯的树里、一个牧人、一条道路、一群牛拉车的油画草图，都尽可能体现出他的气质和他的艺术见解。格里高莱斯库艺术上的基本特征是热爱那普通的人们，在他的绘画里既没有城堡，又没有那古代废墟，也没有那历史上或者传说中的伟人。他的风景画忠实于自然，通俗易懂地再现了日常生活的场景。这些完全是来自他对生活的深刻感受，因此使得艺术家的高度艺术技巧更加生气蓬勃。他正好找到了真实中最基本的特征。

尼古拉·格里高莱斯库于一八三八年五月十五日出生于丢波威塔省的埤塔鲁村一个相当贫困的家庭中，他是第六个孩子，特别在他的父亲逝世以后，这个家庭就更加贫苦。他的童年是在乡下度过的，这种经历给他的作品以巨大的影响，并促使他更深刻地了解农村生活和乡村情调风景。

在幼小的童年时代他在素描的配置上就显现出一种特殊的才能，当十岁的时候就结束了国民小学二年级的学习，在画家安·克拉代克那里开始学习绘画。大约两年以后他离开了这个画室，开始在木板上临摹画，然后在星期天的集市上出卖，用此维持生活并养活他的母亲。在那幼小的童年时代，

他就已经进入了生活的大学校，并受到了磨炼，他顽强的工作为他开辟了一条光辉的道路。一直到二十三岁这段很短时间里，他全身心投入他的架上油画的研究工作并努力作出成绩。为的是通过临摹和为教堂画画以维持生活，同时又开辟一条从事绘画艺术的道路。

在这段时间里他寻找着能资助他到国外学习的门路，结果这个愿望落空了。

在阿加皮亚时格里高莱斯库结识了具有民主思想的政治家米·可盖尔尼香鲁，他给格里高莱斯库的天才以准确的评价，并同意提供他到巴黎的助学金。一八六一年秋天他启程前往法国的首都巴黎，开始进入画家赛·可尔鲁的画室。三个月以后，他大部分的时间仍在美术馆度过。其间格里高莱斯库曾参加过艺术学校的入学考试。第二次应考的画是《丛林的竞争》，这幅画画的是树木，他事先作了准备，并花了一些时间前往巴黎近郊枫丹白露森林中。在这里他终于找到了自己的艺术道路，大约三年之久的时间他热爱着这个地区，他放弃了每次的继续考试和获得任何一个学院头衔的机会。

在近百年中叶法国的绘画中，学院派被官方统治和支持着，在安格尔的古典主义和德拉克洛亚浪漫主义之间存在着矛盾。艺术界分裂为两派，古·库尔贝的现实主义艺术遭到失败，他们所实行的东西招致官方的批评和疯狂的攻击。少数画家来到枫丹白露森林中，他们把安格尔的古典主义和德拉克洛亚的浪漫主义结合起来。不仅是他们，和这些艺术见解完全不同的艺术家也受到践踏。他们特别提倡风景画，尝试着赋予他们以亲切的气质更接近于普通生活和日常的真实情况。杨·米勒画了在田地中工作的农民，突出地塑造了一个在深远空间中的有力形象，充满了农村生活情调的可视形象。可·特洛容在画布上表现了柔和薄暮笼罩中在路上行走着的牲畜，大自然的力量给人以很深感受。卡·爱牙库描绘了自然界的某一个角落，在暮色中的牧人和畜群。特·卢梭在他充满了表现力的风景画中展示了森林的魔力，纳·丢兹在他的画布上紧紧地握住了在充满光线和阴影对比的带有暖色调的林中空地。同样的画家还有卡·道比尼，都是费尽力气使人们对自然界的了解更上一层楼，更真实地再现它们。

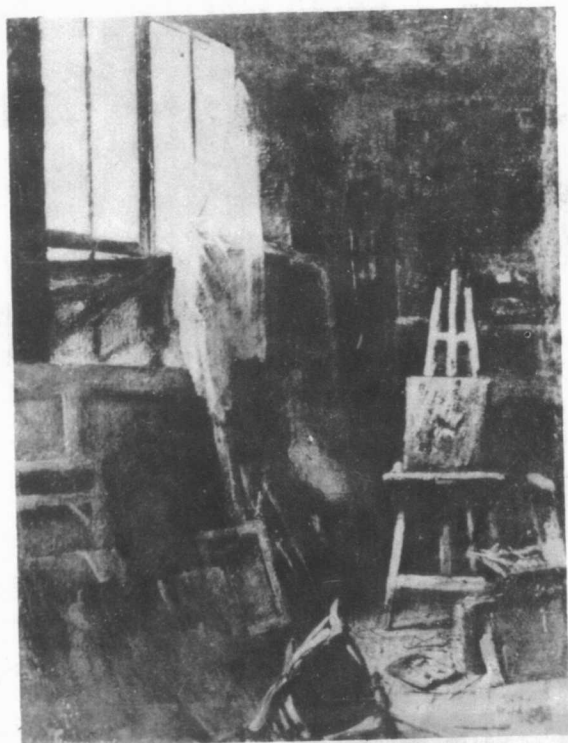
格里高莱斯库的早期是和这些画家十分紧密联系在一起，他们都比格里高莱斯库大得多，他们的才能都很成熟，



吉卜賽女郎

但是并没有受到广大群众欢迎，他们几乎全是五十岁的人。格里高莱斯库曾在二十三岁时第一次谈过这些事。这些画家几乎从来不在画室中作画，每天早上带着他们的画架穿过枫丹白露森林，寻找那所要表现的东西，他们在旷野作画，在充满活力的真实自然光下作画。他们和周围的农民一样过着简朴的生活。晚上他们聚集在巴比松乡村酒店里，喝上杯酒，用片刻时间互相谈论着艺术。格里高莱斯库认识到，这就是生活。他看到这样做使得画家们更加直接的和自然紧密连在一起了。第一次使格里高莱斯库懂得了，这就是艺术，他追求它，这种艺术很质朴，没有任何的浮夸，是生活真实的体现。象一个农民的儿子一样，他觉得法国的农村比喧闹的巴黎世界更为亲切。

在格里高莱斯库的绘画中，曾受过巴比松学派的影响，他不仅掌握了技术上的处理方法，也掌握了在观察方法上对一个外来者有效的艺术原则。格里高莱斯库和他们一起紧张的工作着，他是属于他们集团的，并从他们那里得到了公认和评价，在一八六八年和他们一起共同展出了作品，格里高



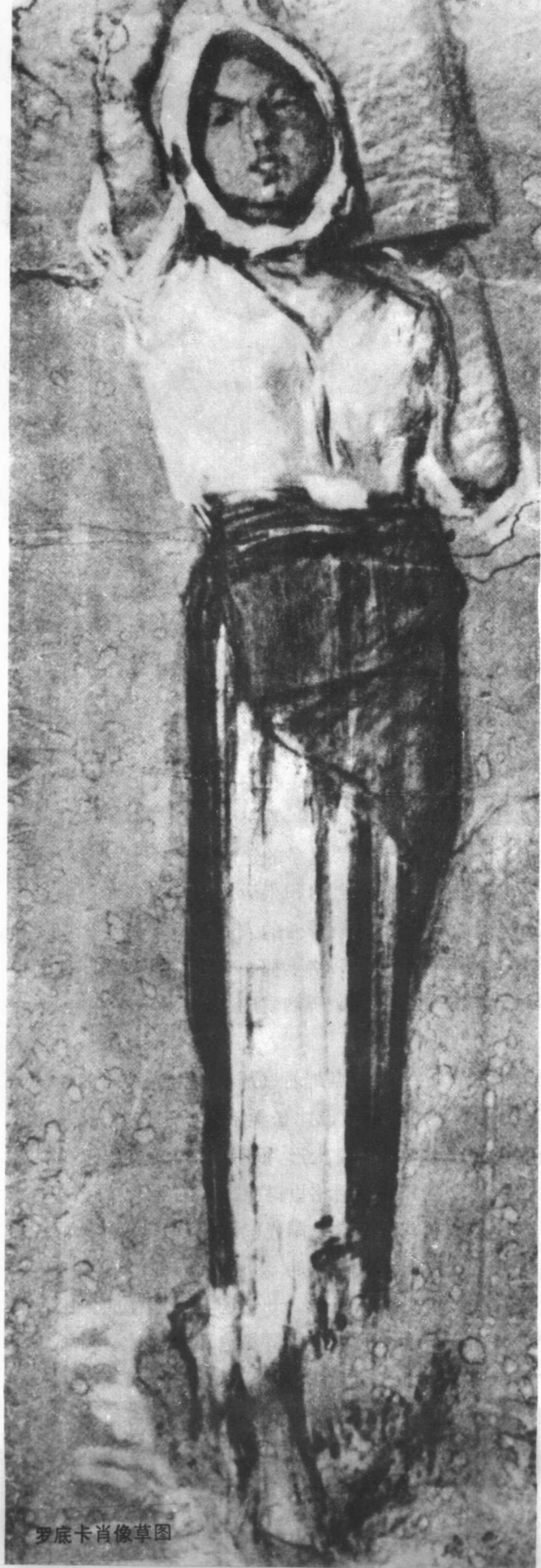
在巴比松的画室



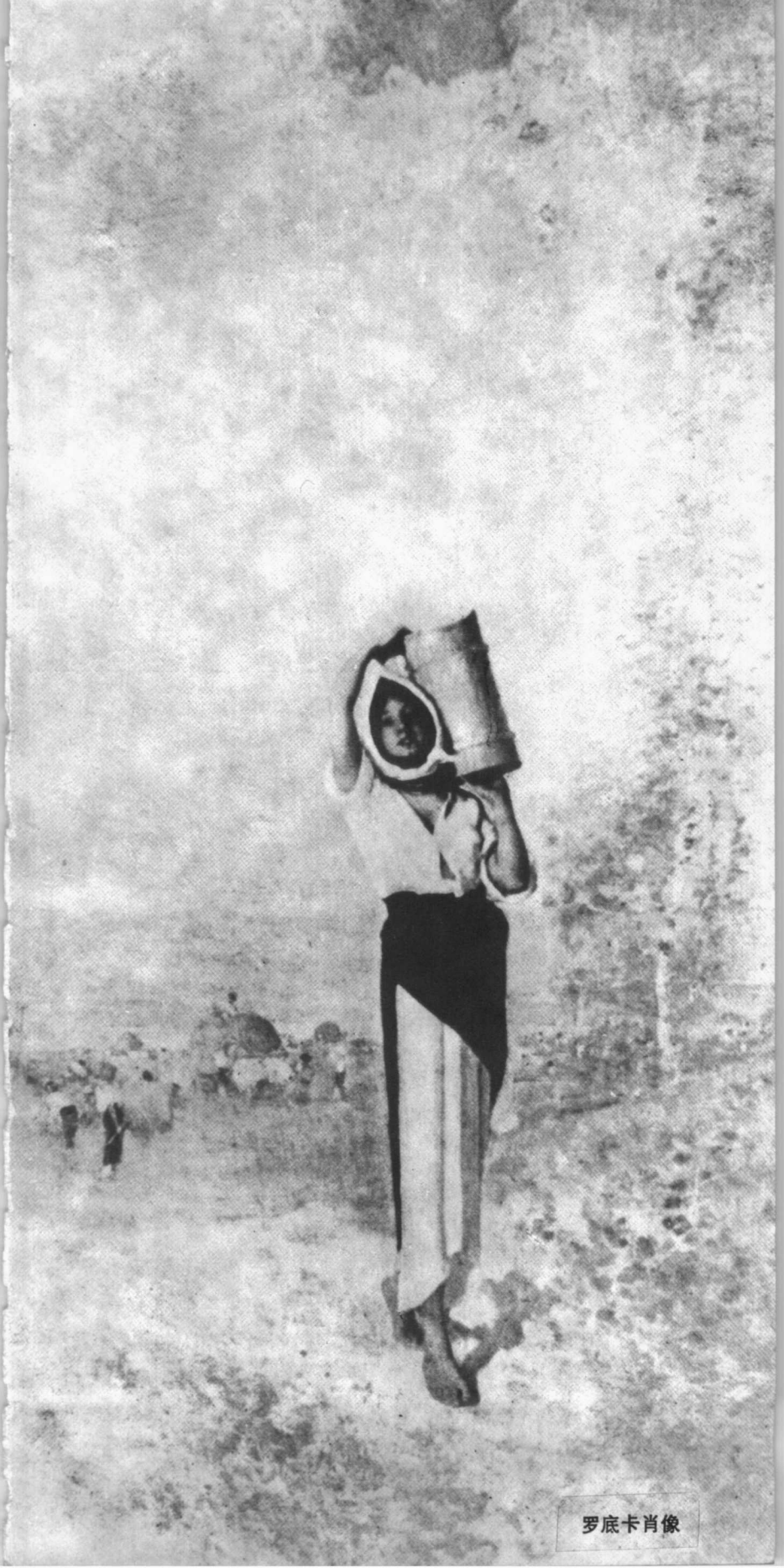
巴比松的房屋

莱斯库认为和这些艺术家是团结的。他们对他的影响是具有创造性的风格，不是学院派大师们的东西。可以肯定，假如把特·卢梭、卡·道比尼、纳·丢兹、米勒、特洛容或者卡·爱·牙库的作品同格里高莱斯库的作品加以比较的话，每个人都具有不同的个性和艺术情调，每个人都使用自己的艺术语言，都为了发展外光绘画而奋斗，使艺术更接近群众。他们的观点是最简朴的，作品是具有生活真实的，是艺术真实的再现。这些集中于一点就是，画家为了自己卓越的艺术才能地发展，在艺术中不需要过多的追求寓意或去描写神话题材。全部创造性都来自大自然和生活，寻求大众懂得的主题，从这一点出发使艺术让最普通的人们都可以接受。他们其中的任何一员都在自己的风格上拥护这个主张，依照他们的方法和尽他们的可能去表现所热爱的人们，所热爱的大自然。

格里高莱斯库的绘画特点是通过那具有发光效果的色调表达出来，这显然区别于其他巴比松学派的画家，在巴比松画家们绘画里所描绘的形体多是大形，很暗的面，强烈的光和阴影的对比占据了整个画面。对格里高莱斯库来说，活跃的笔触充满了生气，这些笔触经常象阳光似的撒满了整个画面，这些画幅是他当初在巴比松创作的——例如《在枫丹白露柏林中之路》或者《巴比松的日落》——还不是那样的突出，他为了使色调更明亮，立即画出了罗马尼亚的风景，为了使闪动着的光线逐渐的进入一首诚实的诗歌里，画面充满了照射着的阳光，我们的田野笼罩在那具有特征的大气里。



罗底卡肖像草图



罗底卡肖像



一八六七年的《国际博览会》在巴黎开幕，当时罗马尼亚也参加了这个博览会。在展出的罗马尼亚画家的作品中有格里高莱斯库的四幅油画：《溪流畔的洗涤者》、《吉卜赛人栖地》、《林中猎人》、《吉卜赛人的帐篷》。除此以外还有其他画家的两张肖像和一张静物画。

在他的公费满期以后，格里高莱斯库于一八六七年三月返回罗马尼亚，他想获得意大利的新公费。在夏季他作了一次画习作的旅行，从卡塔鲁莎尼开始，经过特哥芬斯太 and 凯普龙到达鲁卡尔。这是他最多产的一次旅行。如《凯普龙街巷》、《鲁卡尔区》、《穆莎尔的牧人》、《穆莎尔的农妇》、《卡

尔塔鲁莎尼寺院的阶梯》、《鲁卡尔的农妇》和其他很多的油画证明了画家技巧的高超,对这年龄还不到三十岁的青年画家来说就如此超群。

穆莎尔的农妇们是属于画家精选的模特儿,她那骄傲的面孔,天然的品德,美丽的服式。格里高莱斯库最深的理解和伟大的爱在肖像中流露出来,这属于他的出色作品。

油画的《凯普龙街巷》和《穆莎尔的农妇》不是初期作

裹着头巾的农妇







品的面貌，这些作品已经是成熟的体现。纵观艺术家的全局，他丰富的思想内容和超群的艺术技巧，在罗马尼亚绘画中开拓了一条完全新的道路。

在油画《穆莎尔的农妇》中，格里高莱斯库吸收了民间艺术的成分。诚然画家的注意力不是集中在衬衣袖口的花边上，而是特别集中在用发亮的油色所描绘出来的面孔上，那老练的画笔点染上泛泛的红晕，赋予健康骄傲的面颊以一种特有的充满了生命力的光辉，带有那狡猾猜疑一瞥的一双青春而发亮的眼睛，不断微笑环绕着的嘴唇，头部的情态是如此的自傲，所有这些都加强了人物的性格描绘。在个性化了的农妇肖像，表现了一个活生生的人，没有一点理想化的痕迹。和生活血肉相连的直接塑造，表达了源于生活又典型化了的真实性。这些在油画中所体现出来的东西，是一种新的内容，它给我们当代的绘画播下了种子。

《凯普龙街巷》描写了农民们购买生活劳动必需品的集市场面，在外光下所作的这幅油画不仅通过建筑物而且通过其具有特点的调子显示出一种情调，表达了具有巨大生命力