

超值定价：22元

热血传奇

圣诞梦幻奇缘

圣诞梦幻奇缘最全面资料数据报道
热血传奇角色职业技能最全面分析
热血传奇新道具、新地图、新怪物

热血天空有多高远，玛法大陆有多宽广
——全面的地图

畅游玛法，纵横天下，享受着畅快淋漓
——最强的攻略

深度挖掘游戏内涵，打造网络文化乐园
——传奇的文化





ISBN 7-900345-63-9



光盘定价:22元
本手册随光盘赠送

圣诞梦幻奇缘

目录

圣诞梦幻奇缘	2
神秘占卜圣诞树	2
圣诞寻龙记	3
千里祝福一线牵	9
圣诞之谜 追寻梦中幻境城的入口	9
圣诞之夜星语星愿	10
快闪族圣诞大筹集	10
传奇故事	11
传奇文化	19
好兄弟 你在哪里	19
云月传奇 传奇篇	22

热血传奇

圣诞梦幻奇缘

圣诞梦幻奇缘

篇首语

传奇热血即将迎来他第3个圣诞佳节!

在我们玩家热热闹闹喜迎圣诞的同时,热血管理者们也在锣密鼓紧的筹划圣诞系列大型活动!

一个与众不同的传奇圣诞即将展现在所有热爱传奇、支持传奇的玩家面前。我们精心的准备,力求2003这个圣诞之日充满无穷的乐趣,让所有的玩家把那夜的快乐永驻心间!



神秘占卜圣诞树



一号密闻录 圣诞树N大神功揭密

1、圣诞树上知天文

圣诞树拥有丰富的天文知识,黄道十二星座与人间百态的诸多联系了然于“根”!想知道自己和爱人的星相运势?唯有圣诞树可以为您解答!服务费500CQB。

2、圣诞树下知地理

圣诞树了解玛法大陆的方方面面,众多教主都是圣诞树的风水朋友。想知道赤月恶魔的身世之谜?想知道祖玛教主的饮食偏好?唯有圣诞树有此能力!服务费500CQB。

3、圣诞树通晓过去

圣诞梦幻奇缘

玛法大陆的圣诞节来历，不可思议的圣诞教主传说，再次复活的古代咒语，传说中的神秘宝藏，现在那些微的线索只有圣诞树才知道，服务费也十分昂贵，2000CQB少一分也不行。

4. 圣诞树能知未来

圣诞夜将发生什么样的诡异事件？沙巴克城下将有什么样的兴衰荣辱？桃花运与狗屎运哪个属于你？幸运星与扫帚星哪个注定砸到你的头？不算算怎么行？服务费只要——500CQB！便宜呀！

5. 圣诞树热心服务

圣诞树不管刮风下雨，日出日落，始终不渝地为玛法大陆各路英雄竭诚服务，即便刀劈火烧下毒雷击也始终不改为为人民服务的坚定信念，而且质优价廉，从不多要群众一分钱，不来算算怎么过意得去？

6. 圣诞树知错能改

玛法占卜公会为您建立了公平、公正、公开的投诉渠道，您如果对圣诞树的服务有什么不满，可以直接投诉，圣诞树在上报圣诞神树仲裁后将在第一时间给您答复！受理费2000CQB。

圣诞寻龙记



圣诞之夜，群兽来贺！携带诸多宝物下属的圣诞使者触龙神大人到底会出现在哪里呢？

圣诞节已经悄悄临近，在越来越浓烈的祝福和喜庆中，仿佛已经听到雪橇鹿脖子上悬挂的铃当声。您是不是已经准备下长筒袜挂在床头，期待圣诞老人偷偷放下的圣诞礼物呢？

现在，圣诞的喜庆之风同样吹向玛法的各个角落。这次，圣诞教主指派暗之触龙神携带诸多家丁、宝盒，全部散落给欢庆的人群！圣诞之夜，群兽来贺。那么，这位难得一见的触龙神大人到底会出现在哪里呢？

圣诞教主准备下七张藏宝图，每一张都有触龙神出现的关键！

第一张寻宝图，示意小地图如下：



寻宝图官方点评：突兀的山脉加上荒芜的空地，玛法大地的最普通平常的地理特征。唯一可以肯定的是圣诞至宝一定会出现在这张寻宝图指示的位置，但是这张小地图到底位于哪里呢？如此相象的场景，我们也只能给出几处模糊的答案，一切宝藏之谜都要靠玩家自己来揭开！

热血传奇

圣诞梦幻奇缘

可能一 沃玛森林

藏宝图给人的第一感觉就是位于沃玛森林的多山地区。周围怪物是以半兽人、半兽战士和食人花为主，由于怪物数量还算比较多，所以很多玩家钟情于在这里打怪练级。许多不认识路的玩家经常贴着这条山墙进入沃玛寺庙。性情一向孤僻的触龙神会来这里吗？

出现可能值估计：15%

可能二 白日门

距离白日门城不远处也有这种地理相貌。重要的是，这里很少有天狼蜘蛛、巨毒蜘蛛这样的强大怪物，一般被半兽战士和半兽勇士占据着，偶尔也会出现半兽统领。所以这里被很多18-25级的战士、道士所青睐，欺软怕硬的触龙神一定很感兴趣！

出现可能值估计：25%

可能三 封魔谷

这个地方人迹罕至，以骷髅战士、骷髅战将和半兽战士为主，不过好像和触龙神不是一个兽系，估计届时可能性不是很大。不过，这真的很难说。

出现可能值估计：15%

可能四 比奇

比奇城外也有这样的地貌。那里几乎全部是毒蜘蛛、半兽人、鸡、鹿、钉耙猫等低等级怪物，偶尔也可以看到几个布衣。圣诞之夜，触龙神大人会屈尊和这些下怪为伍吗？

出现可能值估计：20%

可能五 毒蛇山谷

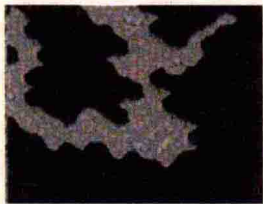
毒蛇山谷的这种地貌位于一个不为人熟知也不容易被路过的地方，除了一部分人专门练骷髅或爆祝福油才去，不知道触龙神会不会出现在这里呢？个人觉得圣诞夜蛇谷现龙，绝对是天经地义！

出现可能值估计：25%

欢乐的圣诞节，美丽的玛法大陆，还有到处可见的可爱玩家，这一切多么美好。但是触龙神大人就要出现了，就在神秘的大陆深处。

当我们做好出发准备时，我们就一起来看看第2张寻宝图吧！

圣诞梦幻奇缘



看了第二张寻宝图，大家一定信心十足啊。因为如此熟悉的地形，正是我们苦中作乐的地方啊。当我们唱着“纯度都是5”这首歌时，我们也许就找到了暗之触龙神。

在此为大家提供5个可能地点，希望能对大家发现恶龙藏身处有所帮助。

废矿区南部：

南部矿区，到处是僵尸，据线人汇报，触龙神大人曾光顾此地。

矿区B一层：

这里也有僵尸，还有几根触龙神的胡须，赶快收藏。

桥：

报告，桥上发现僵尸，还有一个奄奄一息的人，他说刚才触龙神绊他一跤。

废矿区东部：

东部矿区，为什么只有僵尸？洞蛆去哪里了？报告，一个洞蛆承认看见触龙神！

封魔矿区：

这里好多好多僵尸，还有洞蛆……它们老大说想见触龙神，没门！把我踩扁先！

以上就是5个线索，请各位注意互相转告。（无数烈火，闪电，火符飞来……）

临走说一声：劝告大家千万别被表象迷惑，我们眼光也许还不够尖锐，但是从这次寻觅触龙神的实践中，一定会变得更聪明。

圣诞铃铛的叮当声已经响起，暗之触龙神的密图也已经一一展现。神秘得宝盒到底隐藏着什么秘密？盒中放着的是宝物还是恶魔？会是潘多拉魔盒的再次出现吗？



第三张藏宝图已经开放，暗之触龙神会在其中现身。极其环保的地方——突兀的山脉，绿树丛荫的树林。又是一个玛法大陆上最常见的地理特征。不过在平凡、普通中又带着点特殊。突兀山脉上的那棵孤零零的小树，山脉的拐角的突

热血传奇

圣诞梦幻奇缘

出。不正是一个个不错的线索吗？记住：山左林右，一树标明。这个可是这张地图的秘诀啊。

让我们看看玛法大陆上各地图得特征吧——

沃玛森林 可能性：10%

以森林命名的地方，主要需要勘查山脉。沃玛庙的附近符合山林走势的地方不少。大家凭借自己的记忆判断吧。

比奇 可能性：10%

比奇，最大的城市。城右是林，林右是山。这里对大家来说是最熟悉也是最陌生的。曾经再这里生长的故乡，离乡之后也许就很少回来。“常回家看看吧”

盟重 可能性：20%

大家最熟悉的地方，任何人在任何时间都有可能出现在这里。土城右出直走就是山脉，沙城下行也有相似地图。

毒蛇山谷 可能性：15%

龙？蛇？在玛法的世界中，蛇也许是最低等的龙。它是否会隐藏在这里呢？山谷中的绿林，山脉到处都似曾相识，看起来都差不多。需要仔细的分辨。

白日门 可能性：20%

白日门是具很大可能的地方，地图左面全是山，而右边全是绿色得树林。这很符合地图得大特征。具体细微地就需要亲自勘查才可以确定了。

封魔谷 可能性：10%

封魔谷四周被山所围，集中寻找右面山脉就可以了。（龙神不会想来解放被封印的妖魔吧？）

苍月岛 可能性：15%

整个苍月岛中，只有地图右上脚有明显的山左林右标记。右下也有两块山地没明显的大特征，但谁也不能确定龙神一定不在其中。

圣诞梦幻奇缘

龙神再世，宝箱异动，藏宝图之第四回。



话说天下之势，分久必合，合久必分……

说到藏宝图正事，第四张已经火热出炉，不知道能从这幅图中看出什么玄机。

触龙神一向行踪诡异，即使事先约定，也不免临时改道。

为了触龙神的闪亮登场，玩家之仁慈不可无！

触龙神之出行惯例，蹲点者密切留意——

一、苍老的比奇：使人伤怀，联想到年轻时候的地方，触龙神会不会触景生情，到此一游呢？或者还能寻找到当初的感觉。

二、茂密的沃玛森林边缘地带：说到边缘地带，难道需要沿着地图边缘绕行？

三、封魔谷之谷底：到底你认不认识呢？也许走到底你就发现了？

四、苍月岛之海市蜃楼：既然是海市蜃楼，当然有点玄咯，玄之又玄，悬而未决……

从以往三张地图中，大家势必积累了很多经验，这么看来，还是继续让大家在摸索中前进吧，因为如此壮观之景象，不经历风雨，怎体现价值呢？

圣诞的钟声即将敲响，圣诞树上的彩灯即将点亮！圣诞之夜，一顿丰盛的火鸡大餐或许正等待着你！

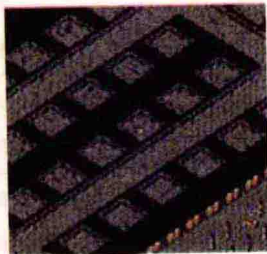
不要放松警惕，暗之触龙神或许就在某个暗无天日的角落里谋划着它的又一次反击！

玛法大陆的人们，节日的气氛让我们快乐！为了能让玛法大陆永久的安静祥和，我们的勇士又将与邪恶的化身——暗之触龙神展开激烈的搏杀！

此次，暗之触龙神又会在哪里出现呢？

从这个地形来看，久经沙场的老手立即就能看出这次触龙神可能出现的地点是祖玛寺庙。但他究竟会在几层出现呢？

到现在为止，它还是一个谜！



可能地点一：祖玛寺庙一层。

这里并没有很大的危险，这里出没的是角蝇、楔蛾和大老鼠。他们的攻击力不大，不能给触龙神已强有力的支援。但或许孤傲的触龙神就会选择这里，这样才可以显示它的强大！

热血传奇

圣诞梦幻奇缘

出现可能性：25%

可能地点二：祖玛寺庙二层。

这里和一层类似，布满了角蝇、楔蛾和大老鼠。当然，数量上显然要比一层更多，但是对于见过大场面的您来说，这些又算得了什么呢？那触龙神会在这里出现吗？或许在这里，他会因为没有同级别对手而感到寂寞难耐！

出现可能性：25%

可能地点三：祖玛寺庙三层。

祖玛弓箭手、祖玛雕像、祖玛卫士是这里的主宰。这里已经到处潜伏着危险，级别较低的玩家往往命丧于此，落单的你可能遭到无数怪物的围攻而看了黑白电视。或许，到处斑斑的血迹会激发起触龙神凶恶的魔性，他会在这里出现吗？

出现可能性：25%

可能地点四：祖玛寺庙四层。

这里已经不是适合个人英雄主义表现的地方了。无数的祖玛弓箭手、祖玛雕像、祖玛卫士随时就可能取走你的性命。在这里，只有组队，才是最明智的选择。更何况，祖玛教主不知何时就会大驾光临。触龙神出现在这里，那就是双雄并立，联袂登场！

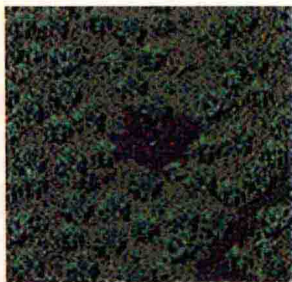
出现可能性：25%

富有冒险精神的玩家，触龙神在等着你去挑战，还不赶快行动！

圣诞节，狂欢夜，暗之触龙神和宝箱，环绕你的身边，带来幸福欢快。

你跃跃欲试，伺机而动，你暗自考察，暗度陈仓。

第6张藏宝图终于来了，这个图，一看就不一般啊。



我也只能给出四个选项啊：

比奇省 刚才一个稻草人说没看见触龙神，被我揭穿后，自爆了。

沃玛森林 一个年轻的半兽人被我贿赂说出了真相，于是半兽人首领让它圆满了。

苍月岛 骷髅们正在纳闷，为什么自己一直没肉，原来触龙神刚下规定，不准裸奔！

白日门 刚才一朵食人花对我献殷勤，它说触龙神刚刚走过去，我不信，要它

圣诞梦幻奇缘

证明，它说如有一点虚假，天打雷劈，忽然过来一个闪电……

它临走只说了一句：早知道，我买一个花寿保险~

远处传来一阵呐喊：我就在这里！我就是暗之触龙神！

古语云：欲穷千里目，更上一层楼。

可惜可惜，这里的楼由于怕地震，都造不高，爬上去也看不到远处。

看来只能一溜小跑，自己找啦。

其实想找这个地点，也不是太难的事情，

凭借强大的人际网络，我们无所不能！

远处又来一阵呐喊：我才是万能的！

这句话久久回荡，响彻云霄！

激起我心中涟漪，想要秒杀你，等着，暗之触龙神！

千里祝福一线牵



圣诞将临，你是否想给你在热血传奇中的真挚好友、亲密爱人送去自己的神秘礼物吗？

GM 将上线收集您对他们的关心和祝福！

具体的活动规则如下：

我们的GM将在每个区随机选取一个服务器上线收集祝福。收集时间总共为15分钟。我们在每个服务器将收集最有特色的四条祝福语，届时将在圣诞之夜以红字公告的形式全区全服发送您的祝福。

你想要一个充满爱意和祝福的圣诞之夜吗？你想让你的亲人、朋友、爱人感受到你的关心和问候吗？

守候住吧，抓住机遇，留下你最有个性、最热情洋溢的祝福语吧！

圣诞之谜 追寻梦中幻境城的入口



梦中的幻境城，“双倍”冲动的诱惑！

如同梦境一般，一切仿佛如此熟悉却又让你感到一丝陌生。

梦中的幻境城将带给你这样的体验，这种体验与其说享受，不如说是一种煎熬和挑战。如果你不强大，怪物就会比你强大，就将把你打倒，并吞噬你的美丽梦境。

因而，热血青年们，别菲薄了自己的实力，也别低估了幻境城中怪物的力量。

热血传奇

圣诞梦幻奇缘

如果你想要改变一些，如果你尝试着要变得更强，那么一切尽在你的选择。双倍BOSS带来双倍的经验和双倍的冲击，越来越激发你的冲动，想要进入这座梦中的幻境城吗？

想要体验全新的感觉吗？

记住一句话：熟悉的依然熟悉，陌生的还是那样陌生。

明白了这句话，你就能找到入口，其实你就快找到了。只要进入传奇游戏，就有可能遇到这座梦中的幻境城！

勇士们，努力吧！

圣诞之夜星语心愿



圣诞之夜，占卜圣诞树下虔诚许愿，灵验无比！只要身着布衣，以最真实的自我向圣诞树许下心中祝愿……

快闪族圣诞大筹集



快闪族就是新新人类，就是传奇活动的革命！追求酷毙造型和与众不同的你，难道不向往？

热血传奇

圣诞梦幻奇缘

传奇故事

曾经有各种各样的生物生活在这神秘的玛法大陆。人类的力量在其中是如此弱小，他们在这个大陆上被迫建立各种组织，以便抵抗那些有着超自然能力的野兽和怪物。然而，过了一段时间，一个神秘的种族的出现改变了这个大陆的势力分配，他们迅速的学习各种能力，很快的取得了非凡的能力，占据了这个大陆的领导地位。



这个种族教会了人们使用火和其他关于生存的能力。当人类学习到了这些不同的技能以后，这些长期生活在充满恐怖和威胁的环境中的人类开始尝试建立文明。

人类在神秘种族的帮助下，开始了他们漫长而悠远的领土扩张和文明建立的过程。最后他们终于创造一个巨大的国家。据传说这个文明在当时已经拥有了超过我们想象力的文明和能力，但是在后来的一次大爆炸中，这个文明消失了。没有一个人知道关于这个大爆炸的细节，也没有任何痕迹可以寻找到相关的信息，而那个帮助人类的神秘种族也随着爆炸消失的无影无踪。剩下的生还者和他们的后代开始着手重新建立他们的文明社会，他们甚至期望能够建立一个完全等同于以前的文明社会，但是这个漫长的过程是如此的艰苦，因为几乎没有人能够记得那个年代的事情了，资源的短缺和知识的贫乏都严重的影响了这个文明的重建。

从那以后，人类又开始了漫长的发展阶段，在这个阶段过程中，几个主要的城市逐渐形成。尽管关于那个年代和神秘种族的传说都显得虚无缥缈，但是人类一直没有放弃过对过去的崇敬，他们一代一代的传颂着那个极度文明的年代，这个永恒的传奇也就这样留下来了。



就在三国鼎立局势相对稳定的时候，一件不可想象的事情发生了。这就是尼耳和半兽人种族发展起来了。



不同于其他小社会的兽民，尼耳民族创造了一个相当大的社团并且非常快地发展了他们独有的各种技巧来使用任何形式工具的本领。他们拥有非常高的智慧，制定了明确有序的社会等级制度。半兽人在各方面都不如尼耳，包括：技能、智慧和社会组织，但是他们创造了一种非凡的能量。他们也被自然界阻隔在外，直至人类使用侵略性的技术打破了界限，大规模的冲突终于发生了。

由于人们只是凭借以往的记忆和经验，简单的判断兽民，以为他们只是低等动物。在这一次系统化大规模的袭击中，人类遭到了致命性的惨败。

第一次被打败后，人类连续不断的在各个战场遭到失败。因此各国的君主停止了内讧，团结起来，联合对付兽民。最终他们成功的驱逐了尼耳和半兽人，收复了失地。但是由于



力量损失很大，在军队来得及重建以抵御新的兽民入侵之前，人类已经失去了许多生命和财产。与此同时，兽民也在为了生存处心积虑的策划着侵略，以扩大他们的领土。



人类每年都遭受成千上万次的尼耳和半兽人兽民的袭击，经历了巨大损失。但是，没有内战的时候却不注重防卫和维持所有积蓄的资源 and 能量。

然而，人类第一次注重这种资源的积累是发生于与半兽人的战争中。与尼耳相反，半兽人居住在玛法大陆以东，在那里他们非常强大，以至于经常越过边界屠杀

圣诞梦幻奇缘

了许多无辜百姓。在这种情况下，三国国家不得不联盟起来，和半兽人进行了一场大决战，在决战中，半兽人再一次败下阵来。

在战争初期，由于半兽人巨大无穷的力量，人类遭受了很多失败；但是，后来人类发现了半兽人的致命弱点——他们的智商很低，只是凭直觉行动，这个巨大的种族只是依靠各种蛮横的战术获得了成功。联盟扫荡了半兽人的集聚点，占领了主要的基地、建立了边区前哨，彻底铲平了半兽人和其他残留的兽民。

人类士兵士气高涨，因为他们认为在清理完兽民后就可以回家了。然而在玛法大陆东部的一场突如其来的大地震打乱了整个人类的战役进程。这个灾难改变了大陆的形状，巨大的山脉的形成，使得盟军胜利的希望成为了泡影。



那些逃离这场土地突然变形灾难的人恍然不知所措，因为他们不能翻越过山脉。相反的，大部分人被石块和泥土压碾而失去了生命。很快的他们就接受了命运的安排，选择了重建一个新的城市。幸运的是，新的材料和工具可以很方便的用来建设新的城市，许多女人都留在了军事强盛的哈根纳，等到孩子们都长大的时候，他们又一次投入到了与兽民的战争中。这些新一代把他们的首都取名为“比奇”

关于国家的解释

人类依然能够给兽民以近乎歼灭的打击，通过击败半兽人族削弱了兽民的力量，战斗非常艰苦，尽管半兽人族的系统联合及技术远不如尼耳族。与半兽人族的战争旷日持久的主要原因是不仅双方力量持平，而且人类内部也有争斗。

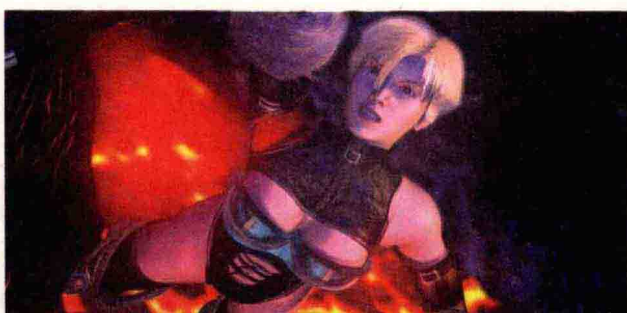
当兽民力量壮大时，三国就联合起来保卫自己；一旦兽民力量减弱，他们又明争暗斗以扩大自己的地盘。即使他们是同一种族，却竭力限制彼此的怪异局势，玛法大陆就像现在这样保持着力量微妙的均衡。

哈根纳：可汗统治下的强大的军事集权化国家

在强大兵力与权力统治下的军事化国家。由于险恶的山地和恶劣的气候，该国人民的性格特征是粗放而勇敢坚定。因为许多地区在高原和北部，该国有一些苔原地带。正因为陡峭的地形，她的畜牧业发展得不是很好，但在辽阔地区生活着许多

不同的动物，打猎成为他们国家经济的主轴。

除了稀罕的矿石、木材、动物毛皮再也没有足够的资源，在这样一个荒地的国家却能建立起强大国家的原因是一个杰出英雄的存在。这个拥有许多彪悍勇敢年青



人的部落靠在其它城市经营而谋生。这些战士的英勇举动在其它城市早已广为人知，因而可以到那些城市充当雇佣战士。

就在那时，有一个年青人不满足于现实生活，由于小村落的分散，他们的力量依然较小；他在每个村庄作了一番号召，凭借罕见的好口才与人格魅力，甚至动用武力劝说人民，最终他成功地建立了这个强大的军事化国家。

就在那时，有一个年青人不满足于现实生活，由于小村落的分散，他们的

借助强大军事力量，他们征服了周围的所有城市、建立了现在的哈根纳。哈根纳被一个可汗统治，在可汗之下的两个统治阶层分别是军人和商人。

由于国家建立的基础是军事力量，军人掌握了上层建筑的主要权，但实际上真正管理这个国家的是商人阶层，通过买卖从其他国家获得的皮毛、牛肉及稀缺的动物，这些商人控制了该国供应不足的食品和货物安全。

领土大部分是山地，因此矿石也成为了他们重要的出口商品。军人和商人的基本性格和思考方式都不同，他们总是产生冲突，但有明白对方是彼此存在必不可少的：军事持续强大归功于贸易的兴隆，



相反，在与其他国家的贸易中占据主导地位也是强大军事力的无形制约力的表现。

可汗的继承人集中全力避免冲突、调和双方的关系。你能看到，因为土地难以自足，他们总是向往肥沃的土地；正因为此，他们进行了挑战。他们吞并小国、保护桥头堡以离开山地，但周围国家担心哈根纳过度扩张而建立联盟，以及邻近民族的存在使得他们不能进行任何扩张，只好等待时机。实际上，最大的破坏性力量存在于他们的内部之中。

商人阶层担忧的是一旦军人占据南部地区肥沃的土地而拥有经济实力，他们的相当影响力将下降，因此他们策划了一些地下活动来维持现状，这将军事机密泄漏给了敌对国家。

圣诞梦幻奇缘

他们因为一些如内部机密冲突、外部斗争、暴民频繁的迁移而犹豫不前，也因南进而意见不一。

生活

由于长期生活在艰苦和贫瘠的环境中，使得他们逐渐成就了强健的身体和坚韧的品格。人们被教育到武器比笔杆子要有用得多，所以孩子们参加最多的是还是身体的锻炼和力量的训练。

大多数的居民的私人生活都受到了非常大的限制，他们被限制自由的来往于各个城市之间。大多数的居民都过着一种类似于士兵的中等自制的的生活。



这种生活的形态设置也渗透到了这个国家的大多数的建筑中去。从表面上看上去，这个过度的大多数城市看上去都想堡垒一样。这些城堡从表明上看都非常象其他城市，但是他们有自己的壮丽非凡的特色。比较与那些平静的城市，这个国度的城市街上很少看到人在行走。那些城市看上去更多一些自由和精力四射。

信仰

由于这种特有的生活方式，强权在整个国家受到了极大的尊敬和崇拜。在那些岁月里，人们异常崇拜着那些拥有他们梦寐以求充满魔力的怪兽。然



而随着战争的开始，人们对那些怪兽的崇拜和景仰消失了，而代替这些崇拜和景仰的是对可汗的崇拜，因为可汗带领他们运用各种聪明的方法取得了这种艰苦持久战争的胜利，可汗也因为对这种战争的卓越领导而成为了这个城市新的神灵。战争结束以后，可汗亲自主持了这个对天的祭礼，完全建立了新的信仰制度，但是从表面上来看，这种信仰对人们社会的影响是非常低的。

吉巴科

这个国家位于玛法大陆的南部，他们拥有大量宽阔的平原地带。