

# 泉州物种红色名录

Quanzhou Species Red List

(陆生野生动物、蝶类、植物部份)



泉州市林业局  
泉州市野生动物保护协会

2005

# 泉州物种红色名录

## Quanzhou Species Red List

(陆生野生动物、蝶类、植物部份)

泉州市林业局  
泉州市野生动物保护协会

2005

# 濒危物种

(5)



小鸚鵡 近危 几近符合易危

封面

(1) 蟒蛇 (2) 小山蛙

(3) 金猫 (4) 多毛羊奶子

以上均为极危物种

平时人们还以为这些动物数量还不少，其实已处于易危、濒危、极危状态。



(6) 宽尾凤蝶 易危 VU



(7) 平胸龟 濒危 EN



(8)

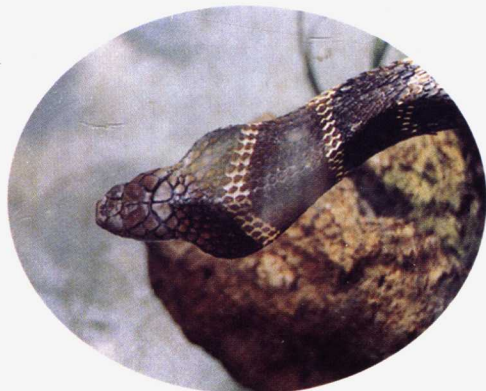


(8) 王锦蛇 易危 VU



(9)

(9) 小鹿(黄鹿) 易危 VU



(10) 眼镜王蛇 濒危 EN

# 濒危物种



(11) 金豆 濒危EN



(13) 吊皮锥 易危VU



(12) 马醉木 易危VU



(14) 春兰 易危VU



(15) 广东石斛 濒危EN

(16) 封底 丁香杜鹃 无危LC

# 前 言

近几年来,人们对保护野生动植物,保护生物多样性,保护自然生态的重要性和紧迫性有了进一步的认识,但是生物多样性的现状如何,有多少动植物的生存受到威胁,濒危程度如何,则不一定清楚。欣喜的是,2004年8月中国环境与发展国际合作委员会生物多样性工作组,通过应用IUCN的红色名录等级标准对我国约1万种野生动植物种进行了评估,提出分布在我国的6000多种受威胁的物种评估资料,编制出版了《中国物种红色名录》,为我们了解和开展生物多样性和野生动植物保护、科研、教学工作提供了一份重要的基础性参考资料。

物种现状评估和红色名录制订是生物多样性保护的一项基础性工作,是确定保护优先项目,制订保护法规和保护物种名录、保护规划、建立自然保护区,开展科学研究和普及教育,培养专业人员,履行生物多样性公约、濒危物种公约、湿地公约等多项国际条约等的重要依据。但物种评估是阶段性的,今后还需要不断进行修订和补充。已评估的类群需要再评估,未评估的将从头开始,不断更新和完善,及时反映各个时期的真实状况。

随着经济建设的快速发展,土地和森林资源的大量开发,致使野生动植物栖息地和生态环境受到一定的破坏。从名录显示,我市有多种野生动植物已处于濒危、易危,甚至极危状态,为我们亮起了红色信号,是不可忽视的问题。对于无危的物种,我们也应懂得珍惜。“切实保护好自然生态”,“有效保护生物多样性,促进自然生态恢复”(2005年10月《中共中央关于制定国民经济和社会发展第十一个五年计划的建议》)是我们紧迫而又义不容辞的任务。

为了做好泉州地区生物多样性保护工作,对照《中国物种红色名录》,根据我市现有野生动植物资源调查资料,编辑《泉州物种红色

名录》，简要列出陆生野生动物、蝶类和植物部份种的濒危等级(分为极危 CR、濒危 EN、易危 VU、近危 NT 和无危 LC 几个等级)和索引号(科以内种名顺序一般按我市原资料顺序排列)。《名录》共列出 655 种物种,其中野生脊索动物 1 门 4 纲 26 目 79 科 241 属 374 种,蝶类 1 门 1 纲 1 目 10 科 115 属 179 种(附同目蛾类 1 科 6 属 9 种),植物 2 门 23 科 66 属 102 种。评估信息中只列这次评估中的等级,不列其他说明。《名录》可供我市自然保护、科研、教学等有关单位部门、关心生物多样性和可持续发展的人士参考。由于资料有限,个别种名校对过程可能不尽准确,有待进一步校正。

本《名录》由林彦云编辑,李经建审阅。

泉州市林业局  
泉州市野生动物保护协会  
2005.11

# 目 录

前言

目录

## 一、名录

### 野生动物

脊索动物门 CHORDATA .....	(1)
脊椎亚门 VERTEBRATA .....	(1)
两栖纲 AMPHIBIAN .....	(1)
有尾目 URODELA .....	(1)
蝾螈科 Salamandridae .....	(1)
无尾目 ANURA .....	(1)
角蟾科 Megophryidae .....	(1)
蟾蜍科 Bufonidae .....	(1)
树蟾科 Hylidae .....	(1)
姬蛙科 Microhylidae .....	(1)
蛙科 Ranidae .....	(2)
树蛙科 Rhacophoridae .....	(2)
爬行纲 REPTILIA .....	(3)
龟鳖目 TESTUDINATA .....	(3)
平胸龟科 Platysternidae .....	(3)
淡水龟科 Bataguridae .....	(3)
鳖科 Trionychidae .....	(3)
有鳞目 SQUAMATA .....	(3)
蜥蜴亚目 LACERTILIA .....	(3)
壁虎科 Gekkonidae .....	(3)
鬣蜥科 Agamidae .....	(3)
蜥蜴科 Lacertidae .....	(3)

石龙子科 Scincidae .....	(4)
盲蛇科 Typhlopidae .....	(4)
蟒科 Boidae .....	(4)
游蛇科 Colubridae .....	(4)
眼镜蛇科 Elapidae .....	(5)
海蛇科 Hydrophiidea .....	(5)
蝰科 Viperidae .....	(5)
鸟纲 AVES .....	(6)
鸡形目 GALLIFORMES .....	(6)
雉科 Phasianidae .....	(6)
雁形目 ANSERIFORMES .....	(6)
鸭科 Anatidae .....	(6)
鸢形目 PICIFORMES .....	(6)
啄木鸟科 Picidae .....	(6)
拟啄木鸟科 Megalaimidae .....	(7)
戴胜目 UPUPIFORMES .....	(7)
戴胜科 Upupidae .....	(7)
咬鹃目 TROGONIFORMES .....	(7)
咬鹃科 Trogonidae .....	(7)
佛法僧目 CORACIIFORMES .....	(7)
佛法僧科 Coraciidae .....	(7)
翠鸟科 Alcedinidae .....	(7)
鱼狗科 Cerylidae .....	(7)
蜂虎科 Meropidae .....	(7)
鸚形目 CUCULIFORMES .....	(7)
杜鹃科 Cuculidae .....	(7)
雨燕目 APODIFORMES .....	(8)
雨燕科 Apodidae .....	(8)
鸮形目 STRIGIFORMES .....	(8)



草鸮科	Tytonidae	.....	(8)
鸱鸮科	Strigidae	.....	(8)
夜鷹目	CAPRIMULGIFORMES	.....	(8)
夜鷹科	Caprimulgidae	.....	(8)
鸽形目	COLUMBIFORMES	.....	(9)
鸠鸽科	Columbidae	.....	(9)
鹤形目	GRUIFORMES	.....	(9)
秧鸡科	Rallidae	.....	(9)
鸨形目	CICONIIFORMES	.....	(9)
丘鹑科	Scolopacidae	.....	(9)
鸻科	Charadriidae	.....	(10)
鸥科	Laridae	.....	(10)
鷹科	Accipitridae	.....	(10)
隼科	Falconidae	.....	(11)
鸬鹚科	Podicipedidae	.....	(11)
鳶鸟科	Sulidae	.....	(12)
鸬鹚科	Phalacrocoracidae	.....	(12)
鹭科	Ardeidae	.....	(12)
鸬鹚科	Pelecanidae	.....	(12)
鸕科	Procellariidae	.....	(12)
雀形目	PASSERIFORMES	.....	(13)
和平鸟科	Irenidae	.....	(13)
伯劳科	Laniidae	.....	(13)
鸦科	Corvidae	.....	(13)
鹟科	Muscicapidae	.....	(14)
椋鸟科	Sturnidae	.....	(14)
鹟科	Sittidae	.....	(14)
旋木雀科	Certhiidae	.....	(15)
山雀科	Paridae	.....	(15)

燕科	Hirundinidae	.....	(15)
鹎科	Pycnonotidae	.....	(15)
扇尾莺科	Cisticolidae	.....	(15)
绣眼鸟科	Zosteropidae	.....	(16)
莺科	Sylviidae	.....	(16)
百灵科	Alaudidae	.....	(17)
太阳鸟科	Nectariniidae	.....	(17)
麻雀科	Passeridae	.....	(17)
燕雀科	Fringillidae	.....	(18)
哺乳纲	MAMMALIA	.....	(19)
灵长目	PRIMATES	.....	(19)
猴科	Cercopithecidae	.....	(19)
啮齿目	RODENTIA	.....	(19)
松鼠科	Sciuridae	.....	(19)
松鼠亚科	Sciurinae	.....	(19)
丽松鼠亚科	Callosciurinae	.....	(19)
豪猪科	Hystricidae	.....	(19)
兔形目	LAGOMORPHA	.....	(19)
兔科	Leporidae	.....	(19)
鼯鼠目	SORICOMORPHA	.....	(19)
鼯鼠科	Soricidae	.....	(19)
翼手目	CHIROPTERA	.....	(19)
小蝙蝠亚目	MICROCHIROPTERA	.....	(19)
蝙蝠科	Vespertilionidae	.....	(19)
蝙蝠亚科	Vespertilioninae	.....	(19)
鳞甲目	PHOLIDOTA	.....	(19)
穿山甲科	Manidae	.....	(19)
食肉目	CARNIVORA	.....	(20)
猫科	Felidae	.....	(20)

豹亚科	Pantherinae	.....	(20)
灵猫科	Viverridae	.....	(20)
灵猫亚科	Viverrinae	.....	(20)
獾亚科	Herpestinae	.....	(20)
犬科	Canidae	.....	(20)
熊科	Ursidae	.....	(20)
鼬科	Mustelidae	.....	(21)
偶蹄目	ARTIODACTYLA	.....	(21)
猪科	Suidae	.....	(21)
鹿科	Cervidae	.....	(21)
鹿亚科	Cervinae	.....	(21)
牛科	Bovidae	.....	(21)
羊亚科	Caprinae	.....	(21)

## 蝶 类

节肢动物门	ARTHROPODA	.....	(22)
六足亚门	HEXAPODA	.....	(22)
昆虫纲	INSECTA	.....	(22)
鳞翅目	LEPIDOPTERA	.....	(22)
有喙亚目	Glossata	.....	(22)
凤蝶科	Papilionidae	.....	(22)
粉蝶科	Pieridae	.....	(23)
斑蝶科	Danaidae	.....	(24)
环蝶科	Amathusiidae	.....	(24)
眼蝶科	Satyridae	.....	(25)
蛱蝶科	Nymphalidae	.....	(26)
珍蝶科	Acraeidae	.....	(28)
蛱蝶科	Riodinidae	.....	(28)
灰蝶科	Lycaenidae	.....	(29)
弄蝶科	Hesperiidae	.....	(30)

大蚕蛾科 Saturniidae .....	(31)
<b>野生植物</b>	
裸子植物门 GYMNOSPERMAE .....	(32)
银杏科 Ginkgoaceae .....	(32)
松科 Pinaceae .....	(32)
杉科 Taxodiaceae .....	(32)
柏科 Cupressaceae .....	(32)
罗汉松科 Podocarpaceae .....	(32)
三尖杉科 Cephalotaxaceae .....	(33)
红豆杉科 Taxaceae .....	(33)
买麻藤科 Gnetaceae .....	(33)
被子植物门 ANGIOSPERMAE .....	(33)
壳斗科 Fagaceae .....	(33)
毛茛科 Ranunculaceae .....	(33)
小檗科 Berberidaceae .....	(33)
木兰科 Magnoliaceae .....	(34)
樟科 Lauraceae .....	(34)
伯乐树科 Bretschneideraceae .....	(34)
蔷薇科 Rosaceae .....	(34)
芸香科 Rutaceae .....	(34)
楝科 Meliaceae .....	(35)
冬青科 Aquifoliaceae .....	(35)
槭树科 Aceraceae .....	(35)
胡颓子科 Elaeagnaceae .....	(35)
伞形科 Umbelliferae .....	(35)
杜鹃花科 Ericaceae .....	(35)
兰科 Orchidaceae .....	(36)
<b>二、参考文献</b> .....	(40)
<b>三、资料链接</b> .....	(41)

# 野生动物

索引号——中文名——拉丁学名——濒危等级

2582 脊索动物门 CHORDATA

2589 脊椎亚门 VERTEBRATA

3536 两栖纲 AMPHIBIAN

3539 有尾目 URODELA

3562 蝾螈科 Salamandridae

3564 东方蝾螈 *Cynops orientalis* (David) 中国特有 无危 LC

3568 肥螈 *Pachytrition brevipes* (Sauvage) 中国特有 无危 LC

3582 无尾目 ANURA

3588 角蟾科 Megophryidae

3604 挂墩角蟾 *Megophrys kuatunensis* (Pope) 中国特有 无危 LC

3659 崇安髭蟾 *Vibrissaphora luiirp* Pope 近危 NT

3660 蟾蜍科 Bufonidae

3670 黑眶蟾蜍 *Bufo melanostictus* Schneider 无危 LC

3667 中华蟾蜍 *Bufo gargarizans* Cantor 无危 LC

3680 树蟾科 Hylidae

3682 中国树蟾(雨蛙) *Hyla chinensis* Guenther 中国特有 无危 LC

3683 无斑树蟾(雨蛙) *Hyla immaculate* Boettger 无危 LC

3684 三港树蟾(雨蛙) *Hyla sanchiangensis* Pope

中国特有 无危 LC

3688 姬蛙科 Microhylidae

3701 花姬蛙 *Microhyla pulchra* Hallowell 无危 LC

3697 粗皮姬蛙 *Microhyla butleri* Boulenger 无危 LC

- 3698 小弧斑姬蛙 *Microhyla heymonsi* Vogt 无危 LC
- 3700 饰纹姬蛙 *Microhyla ornate* (Dumeril & Bibron) 无危 LC
- 3704 蛙科 **Ranidae**
- 3727 虎纹蛙 *Hoplobatrachus rugulosus* (wiegman) 易危 VU
- 3795 小山(腺)蛙 *Rana (Glandirana) minima* Ting & Tsai  
中国特有 极危 CR
- 3780 沼蛙 *Hylarana guentheri* Boulenger 无危 LC
- 3729 泽蛙 *Fejervarya multistriata* (Hallowell) 无危 LC
- 3802 金线(侧褶)蛙 *Rana (Pelophylax) plancyi* Lataste 无危 LC
- 3798 黑斑(侧褶)蛙 *Rana (Pelophylax) nigromaculata*  
Hallowell 近危 NT
- 3788 阔褶蛙 *Rana (Hylarana) latouchii* Boulenger  
中国特有 无危 LC
- 3762 棘胸蛙 *Paa spinosa* Liu & Hu 易危 VU
- 3753 小棘蛙 *Paa exilispinosa* (Lin & Hu) 中国特有 易危 VU
- 3755 九龙棘蛙 *Paa jiulongensis* (Huang & Liu)  
中国特有 易危 VU
- 3725 武夷湍蛙 *Amolops wuyiensis* (Lin & Hu)  
中国特有 无危 LC
- 3720 华南湍蛙 *Amolops ricketti* (Boulenger) 无危 LC
- 3822 树蛙科 **Rhacophoridae**
- 3843 大树蛙 *Polypeclates (Rhacophorus) dennysi* Blanford  
中国特有 无危 LC
- 3848 斑腿泛树蛙 *Polypedates (Rhacophorus) megacephalus*  
Hallowell 无危 LC
- 3790 大绿(臭)蛙 *Rana (Odorrana) livida* Blyth 无危 LC

- 3809 花臭蛙 *Rana (Odorrana) schmackeri* Boettger  
中国特有 无危 LC
- 3812 棕背臭蛙 *Rana Odorrana swinhoana* Boulenger  
中国特有 无危 LC
- 3772 牛蛙 *Rana catesbeiana* Shaw 无危 LC
- 3869 爬行纲 REPTILIA
- 3870 龟鳖目 TESTUDINATA
- 3870 平胸龟科 **Platysternidae**
- 3871 平胸龟 *Platysternon megacephalum* Gray 濒危 EN
- 3872 淡水龟科 **Bataguridae**
- 3875 乌龟 *Chinemy reevesii* (Gray) 濒危 EN
- 3888 黄喉(拟)水龟 *Mauremys mutica* (Cantor) 濒危 EN
- 3882 三线闭壳龟 *Cuora trifasciata* (Bell) 极危 CR
- 3908 鳖科 **Trionychidae**
- 3910 鼋 *Pelochelys bibroni* Gray 极危 CR
- 3911 中华鳖 *Pelodiscus sinensis* (Wiegman) 易危 VU
- 3913 有鳞目 SQUAMATA
- 3913 蜥蜴亚目 LACERTILIA
- 3913 壁虎科 **Gekkonidae**
- 3928 多疣壁虎 *Gekko japonicus* (Dumeril & Bibon) 无危 LC
- 3949 鬣蜥科 **Agamidae**
- 3951 丽棘蜥 *Acanthosaura lepidogaster* (Cuvier) 无危 LC
- 4022 蜥蜴科 **Lacertidae**
- 4043 蓬莱草蜥 *Takydromus stejnegeri* Can Denburgh.  
中国特有 台湾 无危 LC  
(注:新发现 编者补充)

- 4045 石龙子科 **Scincidae**
- 4051 蓝尾石龙子 *Eumeces elegans* Boulenger. 无危 LC
- 4050 中国石龙子 *Eumeces chinensis* (Gray) 无危 LC
- 4083 盲蛇科 **Typhlopidae**
- 4085 盲蛇 *Ramphotyphlops (Typhlops) braminus* (Dandin)  
无危 LC
- 4096 蟒科 **Boidae**
- 4099 蟒蛇 *Python molurus* (Linnaeus) 极危 CR
- 4100 游蛇科 **Colubridae**
- 4149 赤链蛇 *Dinodon rufozonatum* (Cantor) 无危 LC
- 4147 黄链蛇 *Dinodon flavozonatum* Pope 无危 LC
- 4153 王(棱鳞)锦蛇 *Elaphe carinata* (Gunther) 易危 VU
- 4166 黑眉锦蛇 *Elaphe taeniurus* Cope 易危 VU
- 4163 三索锦蛇 *Elaphe radiata* (Schlegel) 易危 VU
- 4158 玉斑锦蛇 *Elaphe mandarinus* (Cantor) 易危 VU
- 4225 灰鼠蛇 *Ptyas korros* (Schlegel) 易危 VU
- 4226 滑鼠蛇 *Ptyas mucosus* (Linnaeus) 易危 VU
- 4248 乌梢(风)蛇 *Zaocys dhumnades* Cantor 中国特有 易危 VU
- 4132 绞花林蛇 *Boiga kraepelini* (Reinwart) 中国特有 无危 LC
- 4133 繁花林蛇 *Boiga multomaculata* (Gunther) 无危 LC
- 4186 台湾小头蛇 *Oligodon formosanus* 无危 LC
- 4182 小头蛇 *Oligodon chinensis* 无危 LC
- 4183 紫棕小头蛇 *Oligodon violaceus* (Gukntner) 无危 LC
- 4184 菱斑小头蛇 *Oligodon eberhardti* Pellegrin 易危 VU
- 4219 紫沙蛇 *Psammodynastes pulverulentus* 无危 LC
- 4221 横纹斜鳞蛇 *Pseudoxenodon bambusicola* (Vogt) 无危 LC



- 4142 翠青蛇 *Opheodrys major* (Gunther) 无危 LC
- 4202 山溪后棱蛇 *Opisthotropis latouchii* Boulenger  
中国特有 无危 LC
- 4203 福建后棱蛇 *Opisthotropis maxwelli* Boulenger <sup>易 VU</sup>  
中国特有 ~~无危 LC~~
- 4169 中国水蛇 *Enhydris chinensis* (Gray) 近危 NT 几近符合易危 VU
- 4170 铅色水蛇 *Enhydris plumbea* (Boie) 近危 NT
- 4250 眼镜蛇科 **Elapidae**
- 4251 金环蛇 *Bungarus fasciatus* (Scheider) 易危 VU
- 4252 银环蛇 *Bungarus milticinctus* Blyth 易危 VU
- 4254 丽纹蛇 *Calliophis macclellandi* (Reinhardt) 无危 LC
- 4256 舟山眼镜蛇 *Naja atra (naja)* Cantor 易危 VU
- 4258 眼镜王蛇 *Ophiophagus Hannah* (Cantor) 濒危 EN
- 4259 海蛇科 **Hydrophiidea**
- 4294 青环海蛇 *Hydrophis cyanocinctus* Daudin 易危 VU
- 4265 环纹海蛇 *Hydrophis fasciatus* (Schneider) 易危 VU
- 4275 海蝰蛇 *Praescutata viperina* (Schmidt) 易危 VU <sup>数据缺乏</sup>
- 4276 蝰科 **Viperidae**
- 4286 山烙铁头 *Ovophis (Trimeresurus) monticola* (Gunther)  
近危 NT 几近符合易危 VU
- 4298 圆斑蝰蛇 *Vipera russellii* (Shaw) 易危 VU
- 4294 福建竹叶青 *Trimeresurus stejnegeri* Schmidt 无危 LC
- 4291 白唇竹叶青 *Trimeresurus albolabris* (Gray) 无危 LC
- 4289 原矛头腹(龟壳花蛇)  
*Protobothrops (Trimeresurus) mucrosquamatus* (cantor) 无危 LC
- 4278 尖吻蝮蛇 *Deinagkistrodon (Agkistrodon) acutus* (Gunther) 易危 VU