

初唐四傑集

四部備要

集部

上海中華書局據通行本

校刊

桐鄉 陸費達 總勘

杭縣 高時顯 輯校

杭縣 吳汝霖 校

丁輔之 監造

版權所有不許翻印

初唐四傑文集目錄

王勃一

九成宮東臺山池賦并序

春思賦并序

釋迦佛賦

寒梅樓鳳賦

七夕賦

遊廟山賦

馴鷺賦

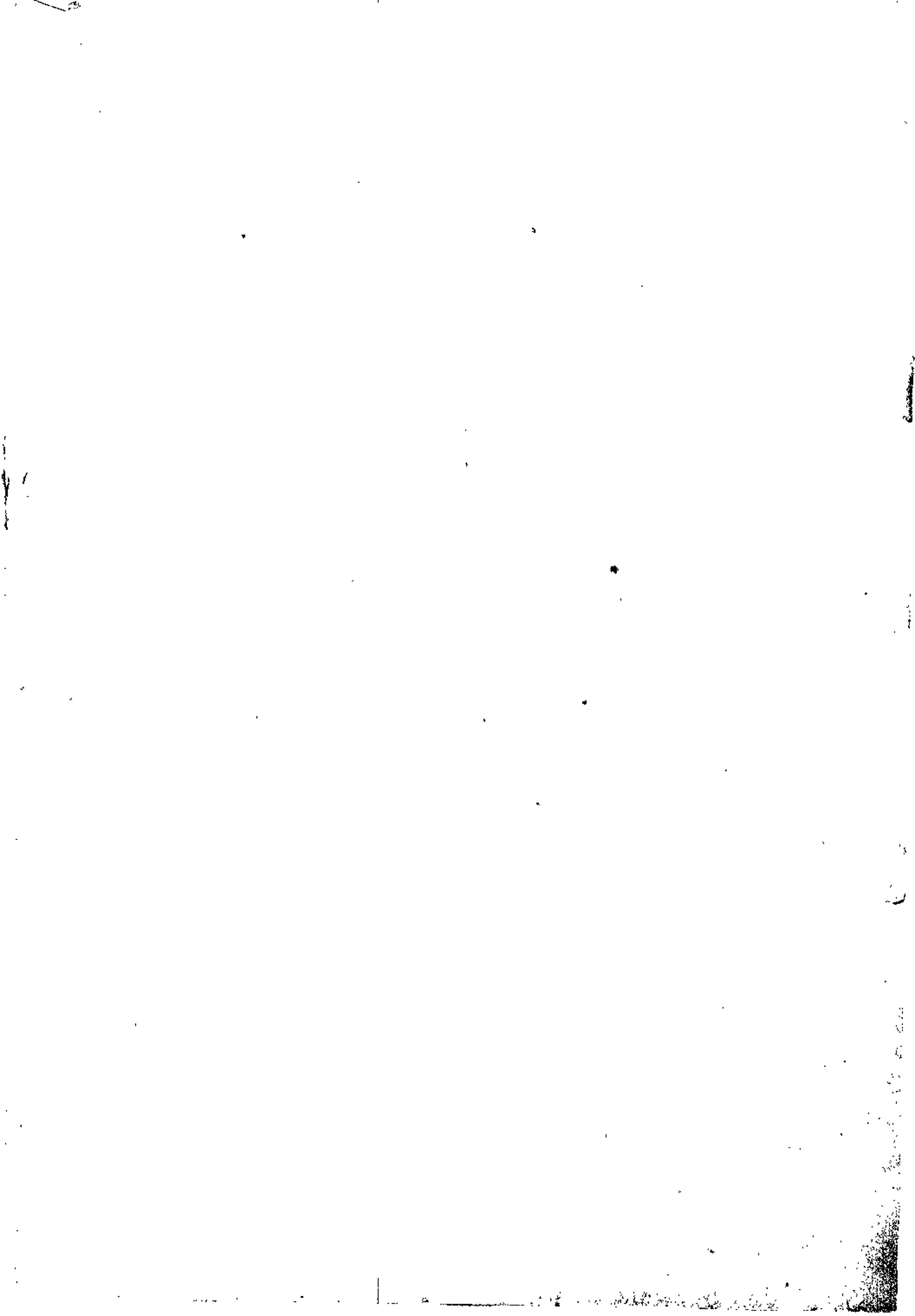
採蓮賦并序

江由孤島賦并序

澗底寒松賦并序

青苔賦并序

慈竹賦并序



王勃

勃字子安絳州龍門人未冠應幽素舉及第授朝散郎沛王賢聞其名召為沛府修撰是時諸王鬪雜戲為文檄英王羅高宗覽之怒斥出府久之補虢州參軍官奴曹達犯罪勃匿之既懼事洩殺達滅口事覺當誅會赦除名上元二年渡南海墮水卒年二十八按新書作二十九

九成宮東臺山池賦并序

九成宮東臺地接開曠面山臨水爾其松峯桂壑紅泉碧磴金石千聲雲霞萬色侍郎張公雅思沈鬱永懷梓匠式侔仙造聿構靈塵纖波成止水之源拳石儼千霄之狀雖流波覆簣俯藉人機而布葉攢花妙同天繪僕因夏日溫奉清埃敢抽南畝之才聊敘東山之事云爾辭曰

若夫金臺妙境玉署仙居酌丹墀之曉暇候青禁之宵餘驟冲情於月道飛峻賞於煙墟指山楹而思逸懷水鏡而神虛既而仰瞻赧嶠傍窺黛壑複嶂煙迴攢溪霧錯偉沈用之兼濟想神功之可作規疊巘於盤龍憲飛泉於挂鶴覆簣而營巖澄浮芥而環洲罅采拳石於溪濱牽纖珠於縮薄萍徙楚江之蕙花轉崑墟之尊岫蘊玉而虹鷲浦涵珠而星落美仁智之同歸信高深之縱託爾其危岑漏影曲渚留寒高松偃鶴清篠吟鸞被蘭邱而結佩照蓮服而披冠激坳堂於別激引庸寸於危巒若乃嶺橫維秀波連風液花鳥繁紅鱗魚漾碧綠衣元枉積鱗翠額在林藪而同籬望江湖而齊適每至景沈西崑月下東濱峯深夜久潭靜秋新荷抽水蓋靡引山茵雪芝獻露葳蕤傾津嗣南商之逸興有東海之遐賓保林泉而肆賞混簪紱而同塵何濯纓之有地如攀桂之無因

春思賦并序

咸亨二年余春秋二十有二旅寓巴蜀浮遊歲序殷憂明時坎壞聖

代九隴縣令河東柳太易英達君子也僕從遊焉高談智懷頗洩憤適於時春也風光依然古人云風景不殊舉目有山河之異不其悲乎僕不才耿介之士也竊稟宇宙獨用之心受天地不平之氣雖弱植一介窮途千里未嘗下情於公侯屈色於流俗凜然以金石自匹猶不能忘情於春則知春之所及遠矣春之所感深矣此僕所以撫窮賤而惜光陰懷功名而悲歲月也豈徒幽宮狹路陌上桑間而已哉屈平有言目極千里傷春心因作春思賦庶幾乎以極春之所至析心之去就云爾

若夫年臨九域韶光四極解宇宙之嚴氣起亭皋之春色沉風景兮同序復江山之異國感大運之盈虛見長河之紆直蜀川風候隔秦川今年節物異常年霜前柳葉銜霜翠雪裏梅花犯雪妍霜前雪裏知春早看柳看梅覺春好思萬里之佳期憶三秦之遠道澹蕩春色一作悠悠揚懷抱野何樹而無花水何堤而無草於是僕本浪人平生自淪懷書去洛抱劍辭秦惜良會之適邁厭他鄉之苦辛忽逢邊候改遙憶帝鄉春帝鄉迢遞關河裏神皋欲暮風煙起黃山半入上林園元灞斜分曲江水玉臺金闕紛相望千門萬戶遙相似昭陽殿裏報春歸未央臺上看春暉水精却掛鸞鸞幔雲母斜開翡翠幃競道西園梅色淺爭知北闕柳陰稀一作歌扇迴一作身整舞衣銀蠶吐絲猶未暖金燕銜泥試學飛妾本幽閨學歌舞寧知漢代多巡撫前年齋祭謁甘泉今歲笙簫祠后土桃花萬騎喧長薄蘭葉千旗照平浦見原野之秀芳憶山河之遠古長安路狹遠長安公子春來不厭看杏葉裝金轡蒲萄鑲玉鞍聳蓋臨平樂迴笳出上蘭上蘭經鄠杜揮鞭日將暮白馬新臨御溝道青牛近出章臺路章臺接建章垂柳復垂楊草開馳馬埒花滿關雞場南鄰少婦多妖婉一作北里王孫駐行轡乍怪前春節候遲預道今年寒食晚傷紫陌之春度惜青樓之望遠紫陌青樓照月華珠帷繡帳七香車蛾眉畫來應幾樣蟬

鬢梳時半欲斜恨離鞍之屆曉痛銀箭之更賒行行避葉步步看花
因狂夫之蕩子成賤妾之倡家狂夫去去無窮已賤妾春眠春未起
自有蘭闥數十重安知榆塞三千里榆塞連延玉關側雲間沈沈不
可識葱山隱隱金河北霧裏蒼蒼幾重巖忽有驛騎出幽并傳道春
衣萬里程龍沙春草遍瀚海春雲生疎勒井泉寒尚竭燕山烽火夜
應明關道河源路遠誰教夫婿苦行行君行塞外多霜露為想春
臺一作起煙霧遊絲空管合歡枝落花自遠相思樹春望年年絕幽
闥離緒切春色朝朝異邊庭羽書至都護新封萬里侯將軍稍定三
邊地長旆猶銜掃雲色寶刀尚擁千星氣昨夜祁連驛使還征夫猶
在鴈門關君度山川成白首應知歲序歇紅顏紅顏一別成胡越夫
婿連延限城關羌笛橫吹隴路風戎衣直照關山月春色徒盈蓬春
悲殊未歇復聞天子幸關東馳道煙塵萬里紅折羽搖初日繁笳思
曉風後騎猶分長樂館前旌已映洛陽宮洛陽宮城紛合香離房別
殿花周而河陽別舍抵長河丹輪紺轡相經過咸里繫珠翠中閨威
綺羅鳳移金谷舞鸞引石城歌向夕天津洛橋暮爭驅紫燕黃牛度
關居伊水園舊宅邛山路武子新布金錢埒季倫欲碎珊瑚樹復道
西壩春霧裏更值南津春望寫入金市而乘羊出銅街而試馬葉抱
露一作草而爭密花牽風而亂下錦障紫山羅幃照野司空令尹之
博物二陸三張之文雅新年柏葉之樽上已蘭英之壘春來伊是春
何宮兩連秦忽逢江外客復憶江南春羅衣乘北渚錦袖出東鄰江
邊小婦無形跡特怨狂夫事行役鳳凰山上花無數鷓鴣洲中草如
積春江澹容與春期無處所春水春魚樂春汀春鴈舉君道玉門關
何如金陵渚為問逐春人年光幾處新何年春不至何地不宜春亦
有當春逢遠客亦有當春別故人風物雖同候悲歡各異倫歸去春
山恣閒放蕙晚蘭單行可望何為悠悠坐惆悵比來作客住臨中春
風春日自相逢石鏡巖前花屢密玉輪江上葉頻濃高平灞岸三千

里少道梁山一萬重自有春光煎別思無勞春鏡照愁容感年耿耿
辭鄉國長路遙遙不可極形隨明月驟東西思逐浮雲幾南北春蝶
參差命儻侶春鶯綿蠻思羽翼余復何為此方春長歎息會當一舉
絕風塵翠蓋珠軒臨上春朝昇玉署調天紀夕憩金闈奉帝綸長卿
未達終希達曲逆長貧豈剩貧年年送春應未盡一旦逢春自有入

釋迦佛賦

原夫佛者覺也神而化之修六年而得道統三界以稱師帝釋梵王
尚猶闕一老聃宣父寧不參隨昔如來下兜率天生中印土降神
而大地搖動應跡而諸天擁護九龍吐水滿身而花落紛紛七寶祥
雲舉足而蓮生步步蓋以玉輦呈瑞金輪啓圖恩霑九有行洽三無
寶殿之龍顏大悅春闈之鳳德何虞方知灌頂之靈心與王後嗣必
為萬類之化主作帝中樞豈不知海量無邊天情極廣厭六宮珠翠
之色惡千妃絲竹之響雪山深處全拋有漏之身心海月圓時頓悟
無為之法相莫不魔軍振動法界奔驚覺閻浮之日出觀優鉢之華
生十方調御皆來圓光自在六趣含靈盡喜金色分明暨乎萬法歸
空雙林告滅演摩訶般若之教示阿耨多羅之訣普光殿裏會十地
之華嚴耆闍山中投三乘之記別是知靈覺無盡神理莫闡芥子納
三千之國藕絲藏百萬之兵目容修廣於青蓮寒生定水毫相分明
於皓月照破迷雲羣機而不覩靈蹤萬世而空留聖迹嗟釋迦之永
法將盡仰慈氏之何日調伏我今回向菩提一心歸命圓寂

寒梧棲鳳賦以孤清夜

鳳兮鳳兮來何所圖出應明主言棲高梧梧則嶧陽之珍木鳳則丹
穴之靈雛理得有契誰言則孤遊必有方晒南飛之驚鶻音能中呂
嗟入夜之啼鳥況其靈光蕭散節物淒涼疎葉半殞高歌和鳴之鳥
也將托其宿止之人也焉知乎此情月照孤影風傳暮聲將振耀其
五色似簫韶之九成九成則那率舞而下懷彼衆會罔知淳化雖璧

招可飲更能適於醴泉雖瓊林可棲復相巡於竹樹念是欲往敢忘
晝夜苟安而能遷我則思其不暇故嘗披拂寒梧翻然一發自此
西序言投北闕若用之銜詔冀宣命於軒階若使之遊池庶承恩於
歲月可謂擇木而俟處卜居而後歇豈徒比跡於四靈常栖栖而沒
沒

七夕賦

若夫乾靈鵲識之端地輔龍驂之始憑紫都而授歷按元邱而命紀
鳳毛鍾桂閣之祥麟角燦椒庭之祉馳朱軒於九域振黃塵於萬里
抗芝館而星羅擢蘭宮而霞起則有皇慈霧洽聖握天浮庭分玉禁
邸瞰金樓翳冕洲於細柳披鶴籙於長楸啓魚鈐而分帝術授虹壁
而控神州擁黃山於石登洩元瀾於銅溝列瑤窗而送煥闢銀榜而
迎秋君王乃排青幌搖朱鳥戒鷓鴣與靜鸞披繞震廊而轉步倏雲阡
而縱跡嘯陳客於金牀命淮仙於桂席翔翠宇於雲甸迎蕭吹於鳳
驛佇靈匹於星期眷神姿於月夕於時玉繩湛色金漢餘光煙淒碧
樹露濕銀塘視蓮潭之變彩晚松院之生涼引驚蟬於寶瑟宿蠟燕
於瑤筐綠臺兮千仞絕樓兮百常拂花筵而慘惻披葉序而徜徉結
遙情於漢陌飛永睇於霞莊想佳人兮如在怨靈歡兮不揚促遙悲
於四運詠遺歌於七襄於是蚪檐晚靜魚局夜飭忘帝子之光華下
君王之顏色握犀管展魚腹顧執事招仲宣仲宣跪而稱曰臣聞九
變無津三靈有作布元氣於浩蕩運太虛於寥廓辨河鼓於西壩降
天孫於東壩循五緯而清黃道正三衡而澄紫落海人支石之機江
女穿鍼之關鄙塵情於春念擬仙契於秋諾於是光清地岳氣斂天
標霜凝碧宙水瑩丹霄躍麟軒於霧術褰羽旆於星橋徵赤螭而架
渚漾青翰而乘潮停翠梭兮卷霧毅引鷺行兮割冰綃舉黃花而乘
月艷籠黛葉而卷雲嬌撫今情而恨促指來緒而傷遙既而丹軒萬
棋紫房千籥仙御逶遲靈徒擾弱風驚雨驟煙迴電燦媧皇召巨野

之龍莊復命離陵之鵠駐驂駕披鬢暮雲和汎霞酌碧蚪玉室之
饌白兔銀臺之藥荷葉蘋鮫芙蓉青雀上元錦書傳寶字王母瓊箱
薦金約綵鸞魚頭比目縫香鍼燕尾同心縛羅帳五花懸珉砌百枝
然下芸幃而置枕池蘭服而交筵託新歡而密勿懷往眷而潺湲於
是羈鸞切鏡旅鸞驚弦悲玉履念起金鈿儼歸裝而容曳整還蓋
而遷延洞庭波兮秋水急關山晦兮夕霧連謂河漢之無浪似參商
之永年君王乃背形砌陟元室冲想自閑神情如逐痛靈妃之稀偶
嘉沈思之可畢荆豔齊升燕佳並出金聲玉韻蕙心蘭質珠櫳綺檻
北風臺繡戶雕窗南向開響曳紅雲歌面近香隨白雪舞腰來掩清
琴而獨進凌絳樹而輕迴盧女黃金之盤張家碧玉之杯奉君王於
終夕夫何怨於良媒俄而月還西漢霞臨東沼鳧氏鳴秋雜人唱曉
玉關控鶴瓊林飛鳥君王迺馭風殿而長懷俯雲臺而自矯矜雅範
而霜厲穆冲衿而煙渺迎十客召三英香涵蔗耐吹蕭蘭旌娃館踈
兮綠草積歡房寂兮紫苔生聳詞峯於月殿披翰藪於雲局方絕元
凱而高視應與梁楚而駢聲

遊廟山賦并序

元武山西有廟山東有道君廟蓋幽人之別府也長蘿巨樹梢鸞雲
日王子御風而遊冷然而善蓋懷膏漢之舉而忘城闕之戀矣思欲
攀洪崖於煙道邀羨門於天路仙師不存壯志徒爾俄而泉石移景
秋陰方積松柏羣吟悲聲四起背鄉關者無復向時之榮焉嗚呼有
其志無其時則知林泉有窮路之嗟煙霞多後時之歎不其悲乎遂
作賦曰

陟彼山阿積石峨峨亭皋千里傷如之何啓松崖之密蔭攀桂岳之
崇柯隔浮埃於地絡披顛氣於天羅爾其綠巖分徑蒼岑對室茵軒
丹綺蕙場翠密俯泉石之清泠臨風颺之颺瑟仰紺臺而攜手望元
都而容膝於是躡霞岡於玉砌步雲岳於金壇懷妙童與真女想青

躡及碧鸞情恍恍而將逸心迴迴而未安見丹房之晚晦忘紫洞之宵寒既而霧昏千嶂煙浮四野恨流俗以情多痛飛仙之術寡驅逸思於方外踴高情於天下使蓬瀛可得而宅焉何必懷於此山也亂曰已矣哉吾誰欺林壑逢地煙霞失時託宇宙兮無日俟虬鸞兮未期他鄉山水祇令人悲

馴禽賦

海上兮雲中青城兮絳宮金山之斷鶴玉色之驚鴻謂江湖之漲不足翹謂宇宙之路不足窮終銜石矢坐觸金龜聲酸夕露影怨秋風已矣哉何氣高而望闕卒神賴而智靈徒驚迹於仙遊竟纏機於俗網未若茲禽猶融泛想慚丹邱之麗質謝青田之逸響與道浮沈因時俯仰去非內懼馴非外疑夫勁翮揮風雄姿觸霧力制煙道神周天步鬱霄漢之宏圖受園亭之近顧質雖滯於城關策已成於雲路陳平負郭之居韓信昌圖之寓似達人之用晦混塵濛而自託類君子之含道處蓬蒿而不作悲授餌之徒懸痛聞弦之自落故爾放懷於誕暢此寄心於寥廓

採蓮賦并序

昔之賦芙蓉者多矣雖復曹王潘令之逸曲孫鮑江蕭之妙韻莫不雜陳麗美粗舉採擷豈所謂究厥艷態窮其風謠哉頃乘暇景歷暗衆製伏翫累日有不滿焉遂作賦曰

非登高可以賦者惟採蓮而已矣况洞庭兮紫波復瀟湘兮綠水或暑雨兮朝霽乍涼颯兮暮起黛葉青跼煙周五湖紅葩絳蕊雷燥千里尤見重於幽客信作謠於君子爾其珍族廣茂淑類博傳漢河涓之空曲被沮漳之淪漣燭澄澗而爛爛巨修漲之田田豈直水區澤國江濟海壖是以吳娃越豔鄭婉秦妍感靈翹於上節悅瑞色於中年錦帆映浦羅衣塞川飛木蘭之畫楫駕芙蓉之綺船問子何去幽潭採蓮已矣哉誠不知其所以然賞由物召興以情遷故其游採一

致悲欣萬緒至若金屋麗妃璇宮佚女傷鳳臺之寂寞厭鸞局之閒處侍飲南津陪歡北渚見磯岸之紆直觀旌旄之低舉上苑神池芳林御波樓陰架址殿彩乘漪張燕浴之容衛備橫汾之羽儀簫鼓發兮龍文動鱗羽喧兮鸞首移咸觀妝而麗服各分驚而並馳蘋藻凝荇觸船危視雲霞之沃蕩望林泉之蔽虧洪川泱泱兮蕩蕩綠水湛湛兮芙蓉披惜時歲兮易暮傷君王兮未知折紉房與緇蘭攬紅葯及碧枝迴納裙兮藕獨歎步羅襪兮私自奇莫不驚香悴色畏別傷離復有澤宮年少期門公子翠髮蛾眉頰脣皓齒傅粉蘭堂之上偷香椒屋之裏亦復銜恩激誓佩龍緘愁承好賜之珍席奉燻游之彩旂繡棟曠兮翠羽帳瑤塘曙兮青翰舟翠條拾蕊沿波泝流池心寬而藻薄浦口窄而萍稠和橈姬之衛吹接榜女之齊謳去復去兮水色夕採復採兮荷華秋願承歡而卒歲長接席而辜仇於時劇北無事關西始樂霧靜江垠氣恬海漢寢怪氣於沅湘照榮光於河洛殊方異類舞詠相錯王公卿士歌吹並作則有侯家瑣第戚里芳園穿池瀾岸之曲蓄水河陽之源隄防谷口鳥嶼轅轅嘉木畢植靈草具繁沈桂北之丹竊播荆南之紫根鬱萋萋而鬱合燦煜煜而覆翻泊乎氣微都鄙景華川陸麥雨微涼梅臙淺煥命妖侶於石城囓娛朋於金谷乃使綠珠捧棹青琴理船樽芳醪藉珍饈汎玉潭之瀾漫逸金渠之隈隩石近水而苔濃岸連山而樹複排芟末而爭遠託蘆間而競逐赴汜凌波飛柱振羅風低綠幹水濺黃螺上客喧兮樂未已美人醉兮顏將飽長蓮色之如臉願衣香兮勝荷徘徊鄖調悽悽燕歌念窮歡於水涘誓畢賞於川阿結漢女邀湘娥北溪蕊尚密南汀花更多恨光景兮不駐指芳馨兮謂何若南鄒妻東吳信婦結襦整佩承筐奉帚忽君子兮有行復良人兮遠征南討九真百越北戍難田厲城念去魂駭相視骨驚臨春者兮一送見秋潭兮四平與子之別煙波望絕念子之寒江山路難水淡淡兮蓮葉紫風颯颯

兮荷華丹艸瑤帶而猶傲折瓊英而不歡既而緣隈逗浦返棹歸櫂
瞻芳草兮已殘憶離居兮方苦延素頸於極漲據時腕於神游惜佳
期兮末由徒增思兮何補又若倡姬蕩媵命侶招羣淇上洛表湘舉
汝墳望洲草兮翡翠色動浦水兮驪龍文願解珮以邀子思寒裳而
從君悲時暮愁日曠鳴鏗劍兮響竒窈窕珠翠兮光續紛燐燐野之
絳氣愛晴天之碧雲權巡汀而柳拂船向渚而菱分撥翠莖以翳景
襲朱萼以爲裾艇楫凌亂雲流雨散鳴榔絡繹霧籠煙暉狀飛蚪之
蜿蜒若驚鴻之奕奕艇怯奔潮驚憎淺石絲著手而偏遠刺牽衣而
屢變適有貴子王孫乘閒縱觀何平叔之符彩潘安仁之藻翰稅龍
馬於金隄命冕舟於石岸錦纜翻灑銀樞照爛日側光沈風驚浪深
紆北渚之新贈恣東溪之密尋鴛鴦繡彩之文履瓊瑤瓊華之寶琴
扣舷擊榜吳歎越吟溱與洧兮華覆水淮與濟兮花冒溱值明月之
夕出逢丹霞之夜臨茱萸歌兮軫妾思乃樂曲兮傷人心伊採蓮之
賤事信忘情之蓋寡雖迹北於水鄉遂風行於天下感極哀樂聲參
鄭雅是以緬察谷底窮覽地維北盡豐鎬勞潘南究巴沱越沂莫不
候期應節沿溝汎湄薄言采之興言服之發文局之麗什動幽愧之
情詩使人結眷令人相思宜其色震百草香奪九芝棲碧羽之神雀
負青囊之寶龜紫帙流記丹經秘詞豈徒加繡柱之光彩煜文井之
華滋已焉哉向使時無其族代乏厥類獨秀上清之境不受中國之
地學鸞舞而時來與鸞鏤而間至必能使衆瑞彩沒羣賦色沮湯武
齋戒伊臯延佇豈俾夫楚童趙僕倡姬豔女狎而斲之楨而採之乎
時有東鄰幽人西園舊客常陪帝子之輿經侍天人之籍詠綠竹於
風曉賦彤管於日夕暑往寒來忽矣悠哉蓬飄梗逝天涯海際似還
巧之寥廓同適越之淫滯蕭索窮途飄飄一隅昔聞七澤今過五湖
聽菱歌兮幾曲視蓮房兮幾珠非鄴池之宴詔異雅苑之歡娛况復
殊方別域重瀛複嶂虞翻則故鄉寥落許靖則生涯惆悵感芳草之

及時懼修名之或喪誓將刻跡頽上樓影瀟陽枕箕袖之孤石汎磻
溪之小塘餐素實兮吸絳房荷爲衣兮莖爲裳永潔己於邱壑長寄
心於君王且爲歌曰芳華兮修名奇秀兮異植紅光兮碧色粟天地
之淑麗承雨露之澍飾蓮有藕兮藕有枝才有用兮用有時含香艸
娜華實移爲君何當藻鳳池

江曲孤鳧賦并序

梓州之東南涪江之所合有潭焉周數十步青壁絕地綠波澄天常
有孤鳧棲蕩其側飛沈翻覆而天性不遠嗟乎宇宙之容我多矣造
化之資我厚矣何必處華池之內而求稻粱之恩哉遂作賦曰

靈鳳翔兮千仞大鵬飛兮六月雖憑力而易舉終候時而難發不如
深澤之鳥焉順歸潮而出沒迹已存於江漢心非繫於城關吮紅藻
翻碧蓮刷霧露棲雲煙迫之則隱馴之則前去就無失浮沈自然爾
乃志機絕慮懷聲弄影乘駭浪而神驚漾澄瀾而趣靜聆圓雞之戀
促悲塞鴻之赴未知動息而多方屢沿洄而自省故其獨泛單宿全
真遠致反復幽溪淹留勝地傷雲厲之懸繳懼泉魚之受餌甘辭稻
梁之惠焉而全飲啄之志也

澗底寒松賦并序

歲八月壬子旅遊於蜀尋茅谿之澗深溪絕磴人跡罕到爰有松焉
冒霜停雪蒼然百丈雖崇柯峻穎不能踰其岸嗚呼斯松託非其所
出羣之器何以別乎蓋物有類而合情士因感而成興遂作賦曰
惟松之植於澗之幽盤柯跨嶮杳抵憑流寓天地兮何日霑雨露兮
幾秋見時華之屢變知態俗之多浮故其磊落殊狀森梢峻節紫葉
吟風蒼條振雪嗟英鑿之希遇保貞容之未缺擊翠罈而形疲指丹
霄而望絕已矣哉蓋用輕則資衆器宏則施寡信棟梁之已成非榱
桷之相假徒志遠而心屈遂才高而位下斯在物而有焉余何爲而
悲者

青苔賦并序

吾之旅遊數月矣憩乎荒瀾觀青苔焉緣崖而上迺嚙然而歎曰嗟乎苔之生於林塘也為幽客之賞苔之生於軒庭也為居人之怨斯擇地而處無累於物也愛憎從而生遂作賦曰

若夫桂洲含潤松崖秘液繞江曲之寒沙抱巖幽之古石汎迴塘而積翠繁修樹而凝碧契山客之奇情諧野人之妙適及其瑤房有寂瓊室無光霏微君子之砌蔓延君侯之堂引浮青而泛露散輕綠而承霜起金鈿之舊感驚玉筍之新行若夫弱質絲羣纖滋布薄措形不用之境託跡無人之路望夷險而齊歸在高深而委遇惟愛憎之未染何悲歡之諒赴宜其背陽就陰違喧處靜不根不蒂無華無影取桃李之暫芳笑蘭桂之非永故順時而不競每乘幽而自整

慈竹賦并序

廣漢山谷有竹名慈生必向內示不離本修莖巨葉攢根杳杳叢之大者或至百千株焉而繁結踰乎咫尺步好事君子徒為增庭之詭焉吁嗟非此土所有乃有厭流俗之譏動鄉關之思者蓋撫高節而興歎覽嘉名而思歸遂為賦曰

有竹倚倚生於高陂左連瑤帶右雜瓊枝恨幽客之方賞嗟君侯之不知徙蔚丹谷遷榮綠地氣凜凜而猶在色蒼蒼而未離屈嚴壑之容貌充增庭之羽儀爾其畫疆分域駢陰抗趾疊幹龍迴攢根鳳峙防碧露於霄末翳紅光於暈始崇柯振而雲鶴生繁葉動而風颺起擁涼砌之晨肅屏炎扇之晝澤至若白藏載諫元英馨切塞北河堅關南地裂觀衆茂之感悴驗貞輝之獨潔抽勁緣以垂霜總嚴青而負雪蓋同類之常稟非殊方之異節若乃宗生族茂天長地久萬柢爭盤千株競糾如母子之鉤帶似閨門之悌友恐孤秀而成危每羣居而自守何美名之天屬而和氣之冥受嗟乎道之存矣物亦有之不肯仁以貪地不藏節以遁時故其貞不自炫用不見疑保夷險之

無易晒榮枯之有期俄蓬轉於岷嶽遂萍流於江汜分兄弟於兩鄉隔晨昏於萬里撫貞容而骨愧伏嘉號而心死庶因感而長懷將策情而勵己

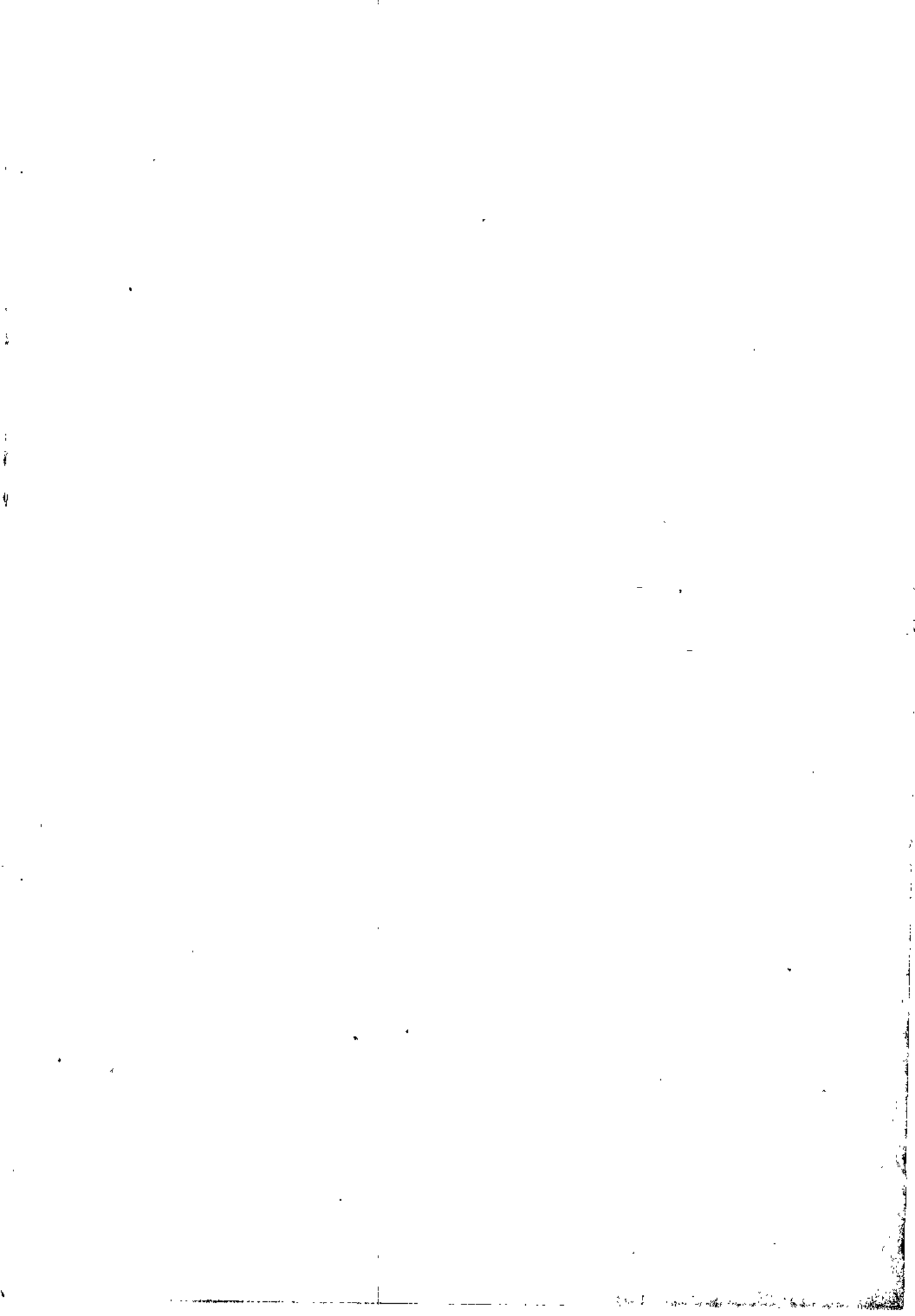
初唐四傑文集目錄

王勃二

乾元殿頌 并序

拜南郊頌 并序

九成宮頌 并序



初唐四傑文集卷二

王勃

乾元殿頌并序

臣聞鵬鸞上廓瓊都開紫帝之庭靈紀下清珍野闢黃靈之館兼山配極照鸞闕於霞標薦水涵元湛驪宮於霧壑斯則神微語怪功潛鳥跡之初理涉非經道昧鶉居之始授鳳書而稽碧落仙構罕存按龜錄而質黃圖金模間起粵若風移處閣層巢恢火運之機業洎嚮明上棟括河圖之奧二堦布政詠匪日於靈臺百堵陳詩頌斯干於考室亦有黃軒瞰月誰開類九洛之功璿闈排煙牧野構三河之皓御燕臺而臨北極缺王度於祈招列雲閣而拒南山隕皇讓於軹道然則卑宮喪禮采椽輕四海之尊豐屋延災柏梁非萬乘之有雖因時立事奢儉殊流而宏道在人興亡迭運靈光未造不窺九室之榮景福宏規猶擁三方之靈瞻風舊史逮曹馬而無譏觀跡故墟歷周隋而未得自我唐太陵遷構均五方於鶴几之前中野凝圖調六氣於虬牀之下坐圭臺而清俯仰尋緯齊明臨鼎邑而重威靈風雷合響得元功於大壯其在茲乎我大唐雜淳指極樹神宰而削山河鶴識裁儀闕太虛而有天地黃精吐瑞潛龍苞象帝之基紫氣徵祥鳴鳳呈真王之表高祖太武皇帝虹星湛色開寶賈於金壺蛟電凝陰發皇明於石紐白蛇齊斷行移海岳之符蒼兕真驅坐邁雲雷之業屬東隣委馭扇虐政於叢祠北拱瓊尊秦皇圖於寶極黃鸞集野瞻鳥鮮投足之因青犢嘯風羣鹿無擇音之所天銜五裂截鯨浦而飛芒地紐三分觸鼉山而按節元虬在御掃圻甸而廓星都黃鳥分麾動扶搖而駭雲陣鑣宮仗鉞跨高陌而登元轡野輶戈陟圻壇而擁號皇圖不恃聖人追卷領之風神器無私才子奉褰裳之運太宗皇帝雲房揖契壓麟璽於庭軒雷渚翔英擾龍鈴於周鑄八能亨運抗鳩邸而仗朱髦十亂恢基臨鶴州而擁黃鉞唐雲秘族潛開白水之

徵代景迴輪光踐丹邱之運權輿象緯削茅社而建瓊梯草昧風雲席蘿圖而創璿歷紫庭合粹括宇宙於宸襟丹旻凝尊運陶鈞於寶思攜碧霄而鍊石上清耀魄之宮詔寰海而捐珠俯睇陽侯之室功驅僊伯頓鶉視於華封道被來王靜龍吟於武庫元樞上運卜年開累聖之符丹竈昇遐遺範啟謀孫之畫皇帝陛下椒庭襲慶曜璿尊於霞莊蘭殿分休湛珠衡於月館道凝瓊鎮下蒼掖而照重熙業峻銅樓憑紫野而揖羣后環四瀛於舜抱漏蟻單津樓十景於堯衿巢蟬荷照上元開鏡寶龜定皇邑之樞下武崇基飛龍錫帝臺之構貞明啓運齊玉鏡於鸞門易簡成功偃銅符於鶴仗懷降尊於襄野太階忘七起之勞念負重於焦原中席託三危之險臨翠嬌而則道天孕時成坐元扈而被圖神超物妙皇后星濤縱淑曳珠絃於銅皋雲野疏祥抗瓊枝於桂浦素蟾登慶六虛充牝馬之貞丹雀銜休三雅合關雎之好璿宮夜靜居龍德而調元金屋晨開御鸞階而緝化芝庭揖訓遠清和鳳之儀蘭佩承風競峻當熊之節皇太子承雲紫座翔八柱於乾維湛粹青衢揖三樞於地戶黃離踵曜太陽分銜樹之輝蒼震薦音少海控銀河之色鶴空飛奏想丹駕於瓊山鮑狙捐芳齒元冠於寶序彤闈問豎禮崇監撫之威黼席興賢義極君親之愛若乃東門卸允疊仙構於熊山西苑承家導靈波於瀟沼桐珪作瑞鳳毛曜丹穴之英茅壤分維麟距冠元邱之俊異宮廷粹闕朱柱於娥臺兌野流芬疏紫蘭於別館頻隈毓範雲扃分戚里之驪單嶼凝規星隕絕即官之請離龍命職縱跳澤而驟鱗翠鸞詞司順義麗而撫翼月野宵侍虞豁降璿緯之精震帳展披姜水洞金輶之曠飛鶴書而抽海狀桂壑於是投綸轉麟旆而揖山容松澗由其削班軒圖瑞番泛花綬於羅林農紀祥炎濯蘭纓於鳳水仙臺故務二珪銓棘序之風天秩調邦六府燮槐衢之典金門獻納縱麟筆於苔牋石館論思覈龜章於竹葉渚中訪禮躡龍搖壁水之波稷下談經飛兔躍

環林之秀詞庭吐鳳翫鳥跡於春巒書帳翻螢閣蟲文於夏閣杏花
 千畝紺轡照磨盤之功桑柘三宮元級降親蠶之禮園邱上闢奉蒼
 壁於靈壇方澤下凝列黃琮於寶壇朱絃翠瓊履霜懷四變之算複
 響重檐消日正三綱之首五靈奔慶冠地澤於黃樞六祀銜欣賜麟
 烟於紺席遠弓積慕度深太廟之儀執豆推恩道振明堂之禮瑤山
 廣樂備逸調於宮懸洞庭仙奏納遺歌於帝府九韶分唱后夔清桂
 序之音六變同和飛鳳掌梧軒之律樽俎折旋之數苞瘳陰陽堂庭
 節奏之規彌綸宇宙靈襟索隱控風伯於詞林睿想鈞深詔天吳於
 筆海神窮獨照傍探赤水之珍思洽幾深迴寫丹谿之韻金壇紫露
 映銀籀而翻華瑤林白雪瓊瓊章而吐絢蟬機撮化銅輝將九聖齊
 懸虬箭司更銀漏與三辰合運爽鳩分職素雲類馬喙之祥神獅關
 司元水照龍顏之則黃沙鞠草刺叢棘而遷訛丹石滋苔仰甘棠而
 息訟融皋再稔方聞外戶之謠昧谷千箱坐溢康衢之奏百城煙峙
 望秋露而乘風千室雲開合宵燧而組化形幃獨選能輦下蘆鷹之
 祥墨綬分賢犀檢降槐鸞之社筠駉伴信髦士削竹而相尋葦杖露
 仁船隻攀輪而不暇龍蛇可踐野人豐荷杖之羅雞犬相聞戒尉轍
 鳴桴之響五雲抽潤湛芳氣於璿臺六府咸殷唱豐歌於銅闕不戒
 而昇東戶恩周動植之津博施而舉南風化偃胎萌之寓神謀備預
 嚴七萃於丹樞遠略防微肅千廬於紫衛元戎握節黃公授屢闕之
 圖帝座聞擊元女薦龍庭之策賴柯掉刃中權決勝於兩階白羽俄
 靡善陣推亡於四表朱匡反界之域削地再於文檢黑山明月之鄉
 委龍琛於武帳錦軒星驚控乾乾而觀風繡服驚濤坤絃而問俗
 川浮沒羽鯨谿靜丹浦之虞陸薦飛毛熊獻動青雲之偵銀關驟雨
 望紫陌而趨恩鐵帳風計形闈而憑思赤馬文援之寶叢積乎郊
 虞統牛羆犬之貢滿盈乎儲邸青邱畫野不踰征賦之鄉蒼水奉圖
 未盡隄封之賈且夫緯武經文宏業也含幽育明至誠也混齊六合

大功也規模百代昌敷也故能襲九空而寧庶物劃千里而統諸侯
 休徵象德而動嘉符觸類而至風揚暑洽澤乾慶於芳年司節河清
 藹坤禎於明渚瑞枝結慶泉埃蕩玉蓋之文瓊波淫甘天酒綴金莖
 之色黃鸞紫脫湊仙類於中畿翠筵丹翼疊靈株於上序駢眸候日
 漾影蒙池比輪翻風樓光理木祥飛井絡震鱗題瑞朔之元祉絢新
 郊楊獸紀和年之序具靈篇之絕脫究仙牒之殊休天人之際交矣
 皇帝之道備矣由是三靈物觀扣蘭禁而棲誠九服子來詠萬宮而
 聘力去奢去甚不於黃屋之隆匪獲匪離方順丹墀之請宸規相宅
 考周舊於靈都睿覽思和獲秦餘於正殿羣臣列陛素蕭相之遺模
 天子臨軒採荷柳之故事炎洲八桂遷仙棋於林衡岱吠五松委靈
 材於梓匠衢宮記範萬機抗九戶之尊海孽移稜千藥省十家之費
 飛廉卷霧徹煙極而浮蓋屏騎收津劃星墟而置槩瑤階百雉光懸
 寶露之壇壁壁萬尋影粹崇霞之閣拖虹梁而四注星漢虧於上榮
 疊雲棟而三休寒暑隔於中書雕楣鶴企奇勢分規繡楸虬奔殊形
 別起圖璫布藻馨羽璧於狼泉方鏡披蓮孕花機於蜃浦芝樓對幄
 薰傳五日之風芸閣列鏡彩鍛三旬之露文疏單迴陰兔息肩於綺
 寮翠幌籠霄陽為鍛翼於珠網豐隆按節下複檢而司階列缺施鞭
 低叢楹而假道溫房佇幸煦芳景於佳辰涼室乘閒凜徂嚴於火序
 金鋪夕照若帝圃之耀瓊英寶鏡晨懸類阿房之聚銀燭烟邱碧桂
 翊珉陸而披香兩岫頰筠夾瓊流而颺影九衢翻翠雜仙卉於中遠
 四照罪紅間靈葩於右城神禽率舞光浮肆夏之軒瑞鳥相鳴響叶
 鈞天之樂鈞陳宿列儼雙碣於丹霄綺霞覆周闈千門於紫露爾其
 左扇嵩鎮申侯降太室之積前枕幸郊伊尹發空桑之秀揭熊山而
 北眺貝闕猶存觀龜溜而西分瓊臺易接總交中宇廓川陸而疏畿
 竟想善鄰接風霜而建野然則因秦構極祖宗耀金策之符作洛恢
 基我后創塔居之始援天引聖隔代重暉橫紫都而可雙配元宮而

非遠故能使神光夜燭鏡麟趾於文除仙滄屢華委鸞章於繡礎靈
爻密發八方昭大有之和寶篆滄開六合啓同人之會兩儀交慶虛
碧墀而翹旌萬宇披歡指蒼春而候蹕雖青蒲頌德東朝獻龍鳳之
圖而丹極鳴謙南面動貂羊之詔百神推策望瑤徑而虔誠三讓奉
符願瑤壇而肅事龜書吐瑞按五枝而分營鳳策揚輝翔八鸞而節
步帷宮霧轉列芝蓋於中天帳殿星離朝蒲輪於大野紫麟充饋若
大帝之共臨素鶴翔華類羣仙之廣宴花開瑞雪委瓊饌而調芳綵
絢祥雲夾珠旗而曳影功推三祖銀繩勒東岱之威業峻一人金策
奉南山之壽道既成矣元符集矣代既貞矣元勳緝矣運三辰而虛
玉柄風兌渙其中孚懸五禮而偃金科雷坎光其作解奔峰舉爵溢
仙酒於中衢疊鼓分鏘泮宸輝於下里吞九皇而上運控八聖而遐
征翔赤驥而踈風區吟翠虬而掩霄甸隱隱轟轟雷動天驚回輿斜
盼而降乎乾元之殿司官比職肅坻堦而神行掌舍巡方煥巖廊而
洞啓赫若朱罽負漢而輝橫海之鱗默若蒼鵬架壑而振垂天之翮
千官曉次像銀榜而端簪萬戶宵披候瓊膏而肅帶靈戈列陞天官
具三楮之儀雲輅充庭宗伯演九賓之禮瑤鏡戒響懸猛厲於端闈
銅狄分形肅嚴局於左序排紫微而立極宸儀冠明后之三俯黃道
而披軒仙歷用乾元之九蕩蕩乎何聖人之無外巍巍乎而神功之
不窮也臣勃席芳十步企景三冬雖承宣室之談猶窺靈臺之影仙
壇遠秘已多謝於祥鸞大厦初成復攀榮於賀雀慨深梁甫終乖捧
日之歡恩極甘泉未動凌雲之價神圖不測固流絢於丹騰微志可
存庶鑄芳於翠琬敢獻頌曰

翼生災千叢嶺接萬棋星開爭圖絢侈福極凶來風寒碣館露慘蘇
臺四十館營秦金房砥室千間架漢韜雲閣日濟惡承危同亡異術
傾軼未遠遺墟繼出五龍川結禍鶴塞稱符塵驚八際霧慘三都穹
廡寶極廟慕璿樞司宮墜典掌舍淪圖六蒼衢統社丹邱表聖鳳矯
仙樞龍迴寶命道凝金冊功馳玉鏡紫氣抽華黃輝疊映七神稽鶴
識迹播維渾重光累極異子謀孫經天緯象就日提元鸞軒湛粹鳳
几裁算八祥抽紫歷業昭彤管珍雀朝翻仙蟾夜滿丹墀獻跡青臺
墜卵椒閣儀風芝閣奉款九登三建緒明兩開儀龍謙霧鸞鸞禁霞
披波分璿渚景峻瑤枝黃扉曉列丹鸞宵移十龜文獵彥麟旌收逸
桂客攀榮松賓改律紫鸞開紀丹虬從秩縱壑搏騰登山捧日十一
功融棘序道備槐庭不仁者遠惟道斯行煙搖墨綬電轉朱軒境懷
春翟野散秋螟十二鄭竹分科燕棠輟飄銅機化極珠囊業洞禮黃
丹虬樂調朱鳳珠垆獻寶綿鄉委貢十三龍闕靜析鶴塞投弦歌呈
豹尾舞進鸞肩銅鏡月斤鐵輞星懸繩幽架險驛霧馳煙十四霧壇
凝紫河宮湛碧翠筵翻殿丹窠候曉霜均電散連珠契璧騰蓋籠罪
花衢墜液十五十年和政美化極風調靈臺軫詠考室興諸循圖訪典
去泰捐雕道存南面讓屈東朝十六望雲裁構籠霄建宇方鏡星離
圓階月聚梓匠傾思林衡授矩畫拱樓煙文軒架雨十七芝房疊翠
桂廡流丹霞張萬戶霧葦千樂重高駐澳洞牖樓寒神加有敘既入
無端十八帝圖臨御皇儉萃止電戟揮霜雲旌拒辱紫宮可逼黃街
易履鳳礎騰文辭庭抗禮十九珠泥暢續銀繩鬱契鶴嶺雲明龍壇
景惠道超中古功推下濟惟帝惟天惟天惟帝二十

拜南郊頌并序

微臣上稽龍絲下閱龜謀觀天地之至道考皇上之大節武宣七德
未嘗踰息亂之鄉文招大功未嘗出昇平之域竝能懸日月而高視
駕雷雨而先鳴或皮幣而踐大階或干戈而躡乾步至於理定創禮

功成作樂振長策以敘諸侯設靈機而制羣動猶虞階已泰不能息
 洞庭之誅夏載克寧不能罷會稽之戮故將體剛柔而立本法震曜
 而崇威一戎而寓縣平四罪而華夷服然後皇旗大輅詔殊號於圖
 邱雷轉星迴委元符於孝理天下黎人知四海之安樂實中殊域奉
 三靈之康泰德兼祥風灑道與和氣游不言而大寶用貞無事而元
 功有立捨彼代也其誰與哉若夫應運而生繼天而作鼓動千載之
 下起騰百王之上遂能發軒庭之景曜躡隋運之頽風揖讓而取文
 明指麾而濟函夏則我皇唐得之矣高祖以黃旗錫瑞靜雲火之橫
 氛太宗以赤羽登期補星辰之絕續授瑤圖於新巨付璿歷於鈞臺
 人更三聖道昭千古於是俛臨睿極趨四荒於鳳闕之前端委廟堂
 調萬國於龍野之下八纒徐動頓湯文於後塵九駿長驅侍堯舜於
 中路邦家之具得矣易簡之業存矣猶有朱蒙戾俗違光蓬艾之間
 青微遠吐假氣陶鈞之內背熊山而構虛擁狼潭而稽誅竊瀛海之
 風波弄乾坤之綱紀漢圖西返惟收五都之名魏律東窮未出三韓
 之險姦謀著於有漸逆節成於不悔長蚊蚋之雷霆附豺狼之羽翼
 豈知夫至人無外撫天下以為家真數有歸弔羣方而罪己三門遁
 甲黃公成不戰之師五疊神兵元女下先登之策肅牙璋而按律耀
 旄節而分塵降南宮之元老裂西營之毅卒良將首路偏戎竟野軸
 轡萬里旌旗四合金箱玉匱司空憑百勝之威驕視龍騰將軍仗萬
 全之略負靈邱而峻壁據龍壑而深溝一鼓而亭塞無塵七縱而江
 山失險伐罪以明而不以衆懷遠人於絕境均惠化於殊鄰登若木
 以照臨折紅桃以延佇然後分州列鎮對明月以收營返旆旋戈部
 元雲而振旅望神都而獻捷仰靈社以書功辛亥謁於昭陵癸丑告
 於太廟時乘黑帝月族元栒大唐有國之五十一年皇帝有天下之
 一十九載也元惡既殄萬宇清矣元勳既輯萬實成矣以為周郊上
 帝裁延肅慎之賓漢禮甘泉未拯朝鮮之亂想元功而反側奉先旨

以遲迴思答上靈之心以洽庶黎之望爰考吉日遂淨行宮有司具
 典乘輿乃出撫元蚪戴翠鳳置鼓按節鯨鐘琮響千乘嶽動萬騎林
 迴星陳而天行雷震而霧合是時未登夫泰壇也迺齋惟宮宿帳殿
 華蓋移影鈞陳從蹕千營夕布亘蒼野而烟凝萬幕宵懸背黃闥而
 霧列既而屏翳清曉飛廉警旦孫叔奉轡王良縱策雲藏星謚字曠
 山明旌軒具照蕭笳互變陟名嶽以告成歷神邱而展事國容象物
 而動朝章視令而肅宸儀有辟虛徐大帝之庭列侍無譁勢驚華胥
 之國於是襲裘服戒俎豆端瑞班儼華旒樂懸六代禮備三古奠惟
 蒼璧藉用白茅鳴孤竹之簫管奏空桑之琴瑟感格以誠不以事動
 植咸離敬神以道不以華天人合應然後駐蹕名於上區反文物於
 仙宮因雷雨而作施法雲天而用饗風行電舉未寸景而決九埏野
 抃途歌不崇朝而要六合我之元極建矣我之能事畢矣超帝實而
 振足越皇衢以驥首不其休乎離睿化無方比神圖而絕唱而小臣
 不佞撫洪筆而當仁敢作頌曰
 遼河巨浸碣石危峯城分元莧塞接黃龍憑遠作梗恃險忘恭人殘
 鬼哭主闇臣凶有晉不綱戎塵內逐帝隋失御皇輿外驚九縣塵征
 三靈霧曠長茲下慢通我天戮五材無隕千齡有聖武創元基文清
 寶命波恬四海明宣七政惠衆以寧綏荒以令飛龍繼跡鳴鳳重光
 遂均夷夏迭用柔剛戈船泛月劍騎橫霜風驅海石電掃辰陽帝師
 無戰神兵有伐丞相陪廬司空仗鉞危雲旦起長星夜發萬壘爭屠
 千城自屢功超薄伐義極兼該殊方底定善陣徐迴歸併獻捷謀績
 分材建侯清廟偃伯靈臺考事龜護疑清鳳展仰觀俯察享神作祀
 道則推天功非在己豐隆且出招搖夕指神壇繼立齋館雲深鑿旗
 曉引葆吹晨吟山明野澈日隆天臨鑄劍威服肅肅肅肅登壇且畢陳
 笙鐘間撫玉觴分獻金尊暢矩青帝鳴琴朱靈會舞上和下悅神歆
 福聚收羅巨野反旆靈躡恩周宇宙樂極實延德因時立頌以詞宜

帝之功也臣何飾焉

九成宮頌并序

臣聞在天垂耀馨宮列乾象之墟在地班形珠闕鎮坤靈之野洎夫三精駢運卽寥廓而爲宮九聖旋游遍洪荒而可宅則有瑤房玉室崑山分大帝之庭金屋銀臺滄海濯元元之宇豈非神明其道騁仙轡於無垠浩蕩其居示清都於不宰若夫高牖六合奔走八神占日月而揆山川駕陰陽而法天地非聖人其孰能與於此乎至若文開遁甲仇峯城蒼后之躡樂奏鈞天峒嶺駐黃軒之駕業神環堵下姑射而尋真道濟巖廊望衡山而展觀斯則三階遍下唯臨布政之宮六位時乘未覩巡方之館其後兩龍齊驚抗瓊闥而同嬉八駿高驥指瑤池而結輿殷風不競砂邱雄別館之娛秦道無章雲閣絢殊庭之賞於是功虧大壯頌闕祈招豐屋同亡危軫繼及遂便來年候跡名山爲縱觀之場並海遵河沃野盡行宮之地皇天震怒於上蒼黎吐慟哭於下土其有斟酌千古文明一代蒿宮不陋茨山可仰祈誠東岳唐帝復舊室之尊用饗西岐天子合鈞臺之運得其道也蓋有存焉國家梯霄架極罄域裁基慕高邱白雲之奮鬱函都紫氣之兆宸扉既闢一字宙而來王聖鑒潛躋貳乾坤而作帝高祖天旌夜立制黃馬而先驅太宗日馭晨飛驂綠螭而首出雖立極承統之業進燭前文而重光累洽之符歸功下武陛下承靈太乙踵睿登三星虹沓社電虬發慶丹書碧篆神符煥河洛之文玉斗珠衡天骨挺皇王之表用能捨桐珪而宣七粵肅玉籍而揖宗祧寫露九天騰景萬里御風雷七曜於上博臨之功顯用山川六府而下輔相之宜得元宮密運敷造化於靈襟黃屋神凝創經綸於寶思鳳閣宵靜陰靈宜玉闈之華鶴禁朝趨離象峻銅樓之景川分帝子控鯤壑而疏源岳動天孫擁熊山而列鎮其化成也如彼其強幹也如此猶乃停旒正室儼纘中軒玉階匪奏金門爲險停虹旃於月澗岳瀆生光飛鶴蓋於

煙皋江湖動色桃溪逸彥塞丹井而歸風松磴遺英斬元關而奉制位兼河海九卿參巨濟之功道合星辰三事鬱經天之象朱轡緝化泣故老於中溪墨綬宣風繞春童於上陌王化之基已洽天工之代有序建銅儀而測曜象緯齊懸按璿璣而書雲積氛疊舉祥雉十二紫鸞調夏谷之音大禮三千頽地應黃鍾之曲鸞功順令業著於青裳蜃磨迎春恩周於黛粧黃砂靜讞爽鳩興頓足之悲丹石銷冤神獬豸摧鋒之計詠時和於帝壤動植咸靡歌道泰於華封昆蟲自樂星墟列將輝玉節而長驅天策神兵下金壇而決勝橫塵赤坂葱山成不戰之郊命繳青邱桃野見其亡之兆煙馳火激勵珠產而移琛雪鴛冰洲駕瑤谿而納寶乾坤徑復載遵赤縣之封曦望環周未出黃圖之域故夫含吐萬物至功也制平八表大業也一陰一陽神道也乃文乃武聖圖也用能使天不愛寶地不藏珍日月五行風雲四序龍章鳳彩烏奕於郊墟黃鉉紫玉磊砢於坳圃集靈風於翠筵浴甘露於朱英澤馬飛鑣山輿結轍殊微狎至祥書竭東郭之毫累譯同歸朝冊盡南山之竹然後瑤壇備物陳帝服而展皇儀后室嚙膚登太山而小天下功宏事畢狹廣宙而三遷風舉雲搖歷神都而一憩考遺基於汶上稽故典於壇中光總章之瑞紀嗣乾封之寶歷大矣哉昇中作睿握四海而爲尊則大斯模肇二宮而配承憑太室而高視靈壇八百坐明堂而恭己諸侯一萬時既貞矣襄城辭訪道之遊功既成矣元圃頓尋仙之駕由是南宮奏議和元禁而成章西土謳誦指皇輿而佇眷咸以珍臺觀穆陽靈開避暑之宮清序鈞調景福制追涼之殿然則高棟深宇威神之宏節也順氣發生巡遊之大功也況乎石城金室偏與井鬼之區珠藪瑤池宛在秦函之境應雷斬而出豫蒼帝其時面炎馭而思和朱明不遠雖塗吟野竹黎元忻望幸之符而屈己從人天子下勞謙之詔候離宮而從宴尙惕二危清近縣而移鑿猶詳再駕以爲三十六所帝劉非舜禹之心四十二