

四

羅

羅

羅

羅

劉隨州集

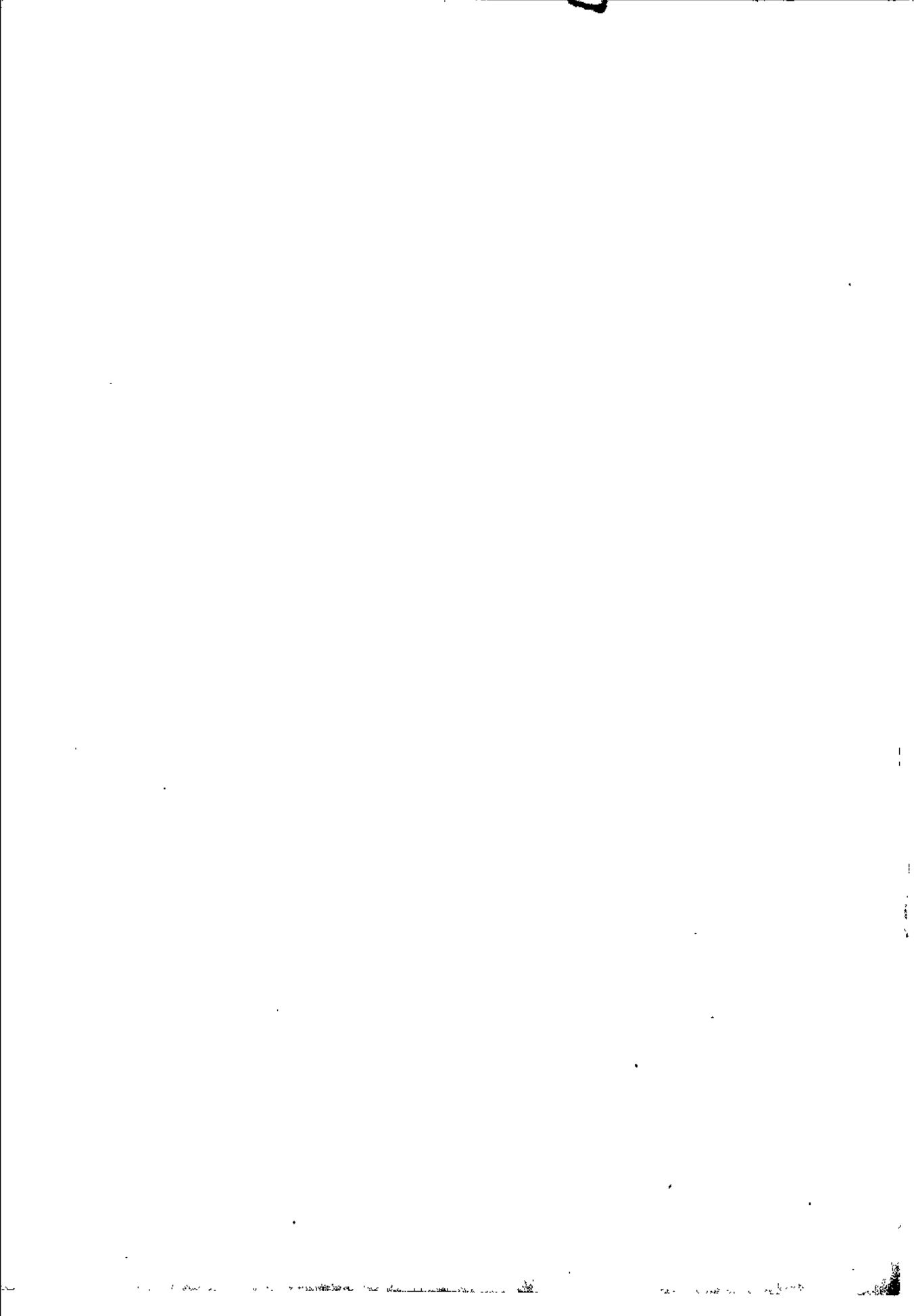
劉隨州詩序

詩者性情之所著也人心憂樂萬感咸以詩洩故
盛世不特顯者爲詩和平雖隱者亦無不和平均
以鳴其世之盛也衰世不特隱者爲詩悲憤雖顯
者亦無不悲憤均以鳴其世之衰也然則詩詎驕
淫騁欲得已而巳者乎隨州之詩其衰世之哀
鳴者也長卿積行繕文兼優於詩從官當朝嘗爲
隨州刺史凡其寫懷遣興寄友送別登眺山水蕩
泊客旅罔不詩詩罔不自悒悒懷抱者爲之蓋長
卿時國事尋荒奸諛當路忠良半已剝喪所幸肅
宗討賊唐勢頗張終其身又卒以賊敗肅宗且然
其餘可知矣故長卿所詠如聞王師收二京聞迎
皇太后使至激烈踴躍情詞慷慨有忠君憂世風
味其他所詠雖無涉國事而其意未嘗不懸於國
家也惜其所謂逐臣謫宦逃堯追謗者喋喋在口
或者謂其不及郭汾陽累經閉散絕無纖芥不平
詞氣似民可以怨之義豈亦長卿嗟世不如意不
覺其過於傷猶屈平之離騷者歟是詩也雖不必
酷究長卿而唐家時事固可因之而重嘆也

時

正德十二年正月吉日從仕郎判隨州事陽羨湯

敏謹序



劉隨州集目錄

隨州刺史劉長卿

第一卷

- 逢芙蓉山主人 送張起崔載華
- 贈秦系徵君 感秦系流寓
- 夜中對雪贈秦系 湘妃
- 斑竹 春草宮懷古
- 正朝覽鏡 送李端公
- 送張十八 尋岑秀才不遇
- 聽彈琴 偶見葵成詠
- 見桃花晚開 送崔真甫李穆四首
- 寄許法稜 送方外上人
- 送靈澈上人 答崔載華問
- 次自田途中 江中對月
- 過劉員外別墅附 碧澗別墅
- 招明契上人 送少微上人
- 七里灘下作 對酒寄嚴維
- 酬劉員外見寄附 新年作
- 簡吏部楊侍郎製文 送宣尊師醮畢越
- 送裴郎中 送裴使君
- 寄劉員外附 酬皇甫侍御見寄
- 月下呈章秀才 酬劉員外
- 酬張夏 送李使君
- 觀禮如師梵 途中苦寒作
- 尋洪尊師不遇 喜鮑禪師至
- 送方外上人 宿北山禪寺蘭若

別梁侍郎

留別薛柳員外

留別穆郎中

送人歸復鄆

送金昌宗

酬張夏見寄

奉送穆論德

偶然作

送孫沅新居

送李員外使還蘇州

酬李員外見寄

秦系山居作

酬秦系

歲日作

題開元所居

送崔載華張起

送張司直

寄徐侍郎

送朱山人歸別業

喜普門上人至

送李秘書

過張明府郊居

次柳楊過元八所居

寄普門上人

送李侍御

岳陽館中

寄鄭協律

送屈突司直

第二卷

- 留別鄭洵侍御
- 雨中山居贈別
- 奉使至申州
- 安州道中
- 贈別盧司直
- 書情寄故人
- 登思禪寺
- 北歸
- 寄元侍郎
- 送鄭司直
- 留別蘇臺
- 留別薛柳員外
- 送人歸復鄆
- 酬張夏見寄
- 偶然作
- 送李員外使還蘇州
- 秦系山居作
- 歲日作
- 送崔載華張起
- 寄徐侍郎
- 喜普門上人至
- 過張明府郊居
- 寄普門上人
- 岳陽館中
- 送屈突司直
- 送李中丞
- 穆陵關北
- 步登夏口古城
- 酬郭夏見贈
- 餘干旅舍
- 次前溪
- 將過虎丘
- 秋杪江亭
- 送靈澈上人
- 歸陽羨兼送劉八附

和靈一上人新泉 別皇甫曾

送李摯 送裴員外

別李紆張南史 送侯御

登臺遠眺 送梁二

送崔昇 過李將軍園觀妓

送嚴侍御 送王端公

送鄭侍御 送李校書

登城眺望 陪王明府泛舟

送若侍御 餞前蘇州韋使君

晚次苦竹館 送李二十四

送盧判官 送張栩

集梁耿所居院 贈盧少府

遊雙峯寺 見桃花寄杜副端

送盧員外 送處士歸州

次峴陽館懷舊居 送齊郎中

送屈突司直 送從弟罷使江東

經漂母墓 送李端公

送王員外 送蔣侍郎

寄李湯司馬 送舍弟之鄱陽居

送裴端公 過桃花夫人廟

送程使君 送友人西上

送梁郎中 過羊處士別業

送河南元判官 見海紅一花獨開

使還至菱陂驛 送齊郎中

過隱空和尚故居 過蕭尚書故居

送袁處士 酬李侍御登岳

第三卷

送徐郎中 聽彈胡琴

過王處士別業 寄萬州崔使君

送馬秀才 送南特進

送道標上人 送梁侍御

歲夜 送蔡侍御

陪辛大夫宴南亭 送獨孤判官

長沙館中對雨 陪辛大夫宴觀妓

題萬成亭 春過裴虬郊園

送韋贊善 送喬判官

送青苗鄭判官 送李補闕

送袁明府 海鹽官舍早春

送徐二十七 曲阿對月

送李侍御 送路少府

松江獨宿 尋貢禪師舊草堂

送張司馬迴 喜李翰自越至

寄張十四 送勤照和尚

長門怨 過橫顧山人草堂

送李校書 秋夜雨中

西庭夜燕 尋道人隱居

張十宅觀妓 留辭前蘇州韋使君

送薛承矩 餞別王十一

送嚴維 留別劉八

送李七之秣水 送崔處士

送淮西魏判官 獄中見壁畫佛

送許拾遺 送張士判官

送孫鑿擢第歸蜀 送史九赴任寧陵

臥病喜田九見寄 寄靈一上人

訪靈一上人 送陸羽寄李延陵

寄靈一上人初還 寄靈一上人

送韓司直 酬李郎中見寄

送人遊越 贈普門上人

送康判官 宿洞靈觀

送顧長 九日登李明府北樓

同諸公登樓 送友人南遊

送裴二十一 送張判官

罷使東歸 早春

第四卷 故女道士郭氏挽歌

過包尊師山院 送李二十四

少年行 贈皇甫曾

山居留別 雜詠八首上贈

湘中紀行十首 晚泊湘江懷故人

寄李侍郎 月下聽砧

過鄒三湖上書齋 從軍六首

龍門八詠 題湖上高齋

送丘爲 送鄭說

平蕃曲三首 酬李使君見贈

題湖上林亭 贈別附

送嚴維 酬包諫議見寄

寄劉員外附 和趙給事贈李舍人

尋明徵君故居 登遷仁樓訓壻李穆

別李氏女子 長沙早春雪後

西入石路至麓山 陪鄭中丞宴

送鄭十二 尋陶十七不在

上李太尉

第五卷 同袁郎中宴喜加章服

送鄒結先赴河南 送徐大夫赴廣州

九日蔡國公主樓 送荀八過山陰

錢元侍郎 饒郎中四兄

送賈侍御 王處士草堂畫壁

陳留諸官茶會 泊舟臨江樓

靈祐上人木蘭花 宿嚴維宅送包佶

送從弟貶袁州 送友人遊越

送邵州判官往南 寄韓明府

別陳留諸官 觀李湊畫美人障子

送史判官之靈武 寄褚微君

石梁湖陸兼 送沈少府之任

送馬處直歸蘇 王處士草堂壁

寄東海荀處士 酬孟雲卿見寄

懷灞陵別業 題幽寂亭

餘干東齋 贈元容州

送楊明府 和杜相公呈元相公

留辭辛大夫 簡同遊諸公

送李侍御 南楚懷古

南樓憶朱宴 送姚八之任

贈李司倉 懷謝太虛

寒食登遷仁樓

詠竹

登干越亭

宴子英宅

寄荆南相識

九日岳陽

第六卷

題王少府隱處

次湖口

陪元侍御之礪山寺

晚泊古橋封

夢洛陽親故

憶荆南諸公

贈苗侍郎

寄李舍人

哭魏兼遂

登干越亭作

題李嘉祐江亭

留題李明府水堂

入白沙渚

懷演和尚

賈侍御會稽使迴

秋日獻李相公

晚泊留侯城

關門望華山

陪蕭使君尋靈山寺

懷古兼送友人

宿雙峯寺

懷洛陽舊居

登西靈寺塔

湖上遇鄭田

贈郭少府

簡同行薛棄朱訓

對兩贈馬少府諸友

李侍御河北使迴

寄淮南蕭判官

哭張員外經

簡演公

送從弟之淮南

落第贈楊侍御

題李嘉祐江亭

宿侯尊師草堂

第七卷

寄使院諸公

題武丘寺

錢鄭中丞

送裴四判官

旅次丹陽

客舍贈別韋九

送元八

太行苦熱行

辭洛陽主簿

題寬句宋少府聽

留辭李侍御

贈別于羣

送薛據宰涉縣

贈別趙居士

夜宴程主簿宅

瓜洲驛餞張侍御

攝海鹽令

第八卷

尋張逸人山居

留別鮑侍御

送陸澧還吳中

酬梁耿別後見寄

重送嚴維

重別

重送嚴維

重別

家園瓜熟感舊

重送裴郎中

尋盛禪師蘭若

寄許尊師

寄劉員外

酬李穆

送王司馬

寄別朱拾遺

赦後酬主簿所問

贈素系

酬靈澈公相招

贈崔載華

贈日本聘使

送陸使君

送張篆之

闌沈判官至

送劉壹

過鄭山人所居

送賀若郎中

重送梁郎中

烏江道中

新息道中

春日宴水湘亭

重送道標上人

送李判官

別李十二

春日思歸

送陶十

使還逢薛承規

使迴赴蘇州

昭陽曲

聞長洲軍笛

贈傲上人

送朱逸人歸

送李十八

留別劉員外附

送李穆歸淮南

留辭附

觀李湊畫

送盧侍御

送崔真甫

送陸澧

送柳使君

戲題贈二小男

簡賀蘭侍郎

歲日寄裴郎中

重別薛柳二員外

送人歸岳州

送靈澈上人還

送耿拾遺

見李均借鏡

錢王相公出牧

題靈祐和尚故居

尋龍井楊老

和樊使君登城樓

聞虞沔州有替將歸

第九卷

獻節度李相公

觀校獵上淮西相公

送皇甫曾

送李錄事兄歸

漢陽獻李相公

長沙過賈誼宅

酬辛大夫喜雪作

登餘干古縣城

留題遠公院

喜量移贈鄭校書

偶逢李光宰

贈袁贊府

題褚少府湖亭

上巳日泛舟耶溪

哭故人李宥

使次安陸寄友人

哭陳歙州

酬屈突陝

送惠法師

寄沅中丞

送侯中丞

別嚴士元

留別淮南使院諸公

罪所上御史惟則

送李使君

獄中聞有赦

溫湯客舍

送孫逸歸廬山

送馬秀才落第歸

送常十九

送宇文遷明府

送李將軍

西陵寄一上人

賦得

李明府後庭泛舟

喜朱拾遺赴任上都

送韋司士

感懷

送楊於陵

送崔使君

上陽宮望幸

過裴舍人故居

北望故園

秋夜有懷

送孔巢父

登潤州萬歲樓附

送郭主簿赴嶺南

客舍喜鄭三見寄

送賈三北遊

齊一和尚影堂

第十卷

留別司倉李萬

聽笛歌

送范倫

小鳥篇上裴尹

登吳古城歌

疲兵篇

送陸澧歸江陰

弄白鷗歌

贈般若禪師

贈湘南漁父

尋賀九不遇

題孤石

送友人東歸

入桂渚

送李康成

送姨子弟

銅雀臺

王昭君歌

送杜越

湘中憶歸

送郭侍從之武陵

山鸚鵡歌

懷許法稜

戲贈于越尼子歌

劉隨州集目錄

劉隨州集卷第一

隨州刺史劉長卿

逢雪宿芙蓉山主人

日暮蒼山遠天寒白屋貧柴門聞犬吠風雪夜歸人

送張起崔載華之閩中

朝無寒士達家在舊山貧相送天涯裏憐君更遠人

贈秦系徵君

羣公誰讓位五柳獨知貧惆悵青山路煙霞老此人

秦系頃以家事獲謗因出舊山每荷觀察

崔公見知欲歸未遂感其流寓詩以贈之

初迷武陵路復出孟嘗門迴首江南岸青山與舊恩

夜中對雪贈秦系時秦初與謝氏離婚謝

氏在越

月明花滿地君自憶山陰誰遣因風起紛紛亂此心

湘妃

帝子不可見秋風來暮思嬋娟湘江水千載空蛾眉

斑竹

蒼梧千載後斑竹對湘沅欲識湘妃怨枝枝滿淚痕

春草宮懷古

君王不可見芳草舊宮春猶帶羅裙色青青向楚人

正朝覽鏡作

憔悴逢新歲茅扉見舊春朝來明鏡裏不忍白頭人

瓜洲道中送李端公南渡後歸揚州道中

寄

片帆何處去匹馬獨歸遲惆悵江南北青山欲暮歸

送張十八歸桐廬

歸人乘野艇帶月過江村正落寒潮水相隨夜到門

過白鶴觀尋岑秀才不遇

不知方外客何事鑿空房應向桃源裏教他喚阮郎

聽彈琴

泠泠七絲上靜聽松風寒古調雖自愛今人多不彈

遊南國偶見在陰牆下葵因以成詠

此地常無日青青獨在陰太陽偏不及非是未傾心

入百丈澗見桃花晚開

百丈深澗裏過時花欲妍應緣地勢下遂使春風偏

送子婿崔真甫李穆往揚州

渡口發梅花山中動泉脈蕪城春草生君作揚州

客

其二

半邏驚滿樹新年人獨還落花逐水流共到茱萸灣

其三

鴈還空渚在人去落潮翻臨水獨揮手殘陽歸掩門

其四

狎鳥攜稚子釣魚終老身殷勤囑歸客莫話桃源人

寄龍山道士許法稜

悠悠白雲裏獨住青山客林下晝焚香桂花同寂寂

送方外上人

孤雲將野鶴豈向人間住莫買沃洲山時人已知處

送靈澈上人

蒼蒼竹林寺杳杳鐘聲晚荷笠帶夕陽青山獨歸遠

茱萸灣北答崔載華問

荒涼野店絕迢遞人煙遠蒼蒼古木中多是隋家苑

赴楚州次自田途中阻淺問張南史

楚城今近遠積霧寒塘暮水淺舟且遲淮潮至何處

江中對月

空洲夕煙斂望月秋江裏歷歷沙上人月中孤渡水

過劉員外長卿別墅

謝客開山後郊扉與水通江湖千里別衰老一尊同返炤寒川滿平田莫雪空滄洲自有趣不復哭途窮

碧澗別墅喜皇甫侍御相訪

荒村帶返照落葉亂紛紛古路無行客寒山獨見君野橋經雨斷澗水向田分不為憐同病何人到白雲

初到碧澗招明契上人

漸老知身累初寒曝背眠白雲留永日黃葉減餘年猿護牕前樹泉澆谷後田沃洲能共隱不用道林錢

送少微上人遊天台

石橋人不到獨住更迢迢乞食山家少尋鐘野路遙松門風自掃瀑布雪難消秋夜聞清梵餘音逐海潮

却歸睦州至七里灘下作

南歸猶謫宦獨上子陵灘江樹臨洲晚沙禽對水寒山開斜照在石淺亂流難惆悵梅花發年年此地看

對酒寄嚴維

陋巷喜陽和衰顏對酒歌懶從華髮亂閑任白雲多郡簡容垂釣家貧學弄梭門前七里瀨早晚子陵過

酬劉員外見寄

附嚴維

蘇耽佐郡時近出白雲司藥補清羸疾窗吟絕妙
辭柳塘春水慢花塢夕陽遲欲識懷君意朝朝訪
禱師

新年作

鄉心新歲切天畔獨潸然老至居人下春歸在客
先嶺猿同旦暮江柳共風烟已似長沙傳從今又
幾年

朱放自杭州與故里相使君立碑回因以
奉簡吏部楊侍郎製文

片石羊公後淒涼江水濱好辭千古事墜淚萬家
人鵬集占書久鸞回刻篆新不堪相顧恨文字日
生塵

送宣尊師醮畢歸越

吹簫江上晚惆悵別茅君踏火能飛雪登刀入白
雲晨香長日在夜磬滿山聞揮手桐溪路無情水
亦分

送裴郎中貶吉州

亂軍交白刃一騎出黃塵漢節同歸闕江帆共逐
臣援愁岐路晚梅作異方春知己鄭侯在應憐脫
粟人

送裴使君赴荆南充司馬

盛府南門寄前程積水中月明臨夏口山晚望巴
東故節辭江郡寒笳發渚宮漢川風景好遙羨逐
一作羊公

酬皇甫侍御見寄時前相國姑臧公初臨

郡

離別江南北汀洲葉再黃路遙雲共水砧迴月如
霜歲儉依仁政年衰憶故鄉佇看君一作君宣室召漢
法倚張綱

月下呈章秀才

自古悲搖落誰人奈此何夜葦偏傍枕寒鳥數移
柯向老三
年謫當秋百感多一作無愁家貧惟好
月空媿子猷過

酬劉員外月下見呈 附章八元

夜涼河漢白卷箔出南軒過月鴻爭遠辭枝葉暗
翻獨謠聞麗曲緩步接清言宣室思前席行看拜
主恩

酬張夏

幾歲依窮海頽年惜故陰劍寒空有氣松老欲無
心翫雪勞相訪看山正獨吟孤舟且莫去前路水
雲深

送李使君貶連州

獨過長沙去誰堪此路愁秋風散千騎寒雨泊孤
舟賈誼辭明主蕭何識故侯漢廷當自召湘水但
空流

秋夜北山精舍觀體如師梵

焚香奏仙唄向夕遍空山清切兼秋遠威儀對月
閑靜分巖響答散逐海潮還幸得風吹去隨人到
世間

酬張夏雪夜赴州訪別途中苦寒作

扁舟乘興客不憚苦寒行晚暮相依分江潮欲別

情水聲冰下咽砂路雪中平舊劍鋒銜盡應嫌贈
脫輕

尋洪尊師不遇

古木無人地來尋羽客家道書堆玉案仙帔疊青
霞鶴老難知歲梅寒未作花山中不相見何處化
丹砂

喜鮑禪師自龍山至

故居一作何日下春草欲芊芊猶對山中月誰聽
石上泉猿聲知後夜花發見流年杖錫閑來往無
心到處禪

送方外上人之常州依蕭使君

宰臣思得度鷗鳥戀為羣遠客迴飛錫空山臥白
雲夕陽孤艇去秋水兩溪分歸共臨川史同翻貝
葉文

宿北山禪寺蘭若

上方鳴夕磬林下一僧還密行傳人少禪心對虎
閑青松臨古路白日滿寒山舊識窗前景經霜更
待得一作攀

赴新安別梁侍郎

新安君莫問此路雲水深江海無行跡孤舟何處
尋青山空向淚白月豈知心縱有餘生在終傷老
病侵

江州留別薛六柳八二員外

江海相逢少東南別處長獨行風嫋嫋相去水茫
茫白首辭同舍青山背故鄉離心與潮信每日到
潯陽

和州留別穆郎中

播遷悲遠道搖落感衰容今日猶多難何年更此
逢世交黃葉散鄉路白雲重明發看煙樹唯聞江
北鐘

和州送人歸復鄆

因家漢水曲相送掩柴扉故鄆生秋草寒江淡落
暉綠林行客少赤壁住人稀獨過潯陽去潮歸人
不歸

送金昌宗歸錢塘

新家浙江上獨泛落潮歸秋水照華髮涼風生褐
衣柴門嘶馬少藜杖拜人稀惟有陶潛柳蕭條對
掩扉

酬張夏別後道中見寄

離羣方歲晏謫宦在天涯暮雪同行少寒潮欲上
遲海鷗知吏傲砂鶴見人衰只畏生秋草西歸亦
未期

新安奉送穆諭德歸朝賦得行字

九重宣室召萬里建溪行事直皇天在歸遲白髮
生用材身復起觀聖眼猶明離別寒江上潺湲若
有情

偶然作

野寺長依止田家或往還老農開古地夕鳥入寒
山書劍身同廢烟霞吏共閑豈能將白髮扶杖出
人間

送州人孫沅自本州却歸句章新營所居

故里歸成客新家去未安詩書滿蠅舍征稅反漁

竿火種山田薄星居海島一作寒憐君不得已步
步別離難

送李員外使還蘇州兼呈前袁州李使君
賦得長字袁州即員外之從兄

別離共成怨一作謝衰老更難忘夜月留同舍秋
風在遠鄉朱絃徐向燭白髮強臨觴歸獻西陵作
誰知此路長

酬李員外從崔錄事載華宿三河戌先見
寄

寒江鳴石瀨歸客夜初分人語空山答猿聲獨戍
聞遲來朝及暮愁去水連雲歲晚心誰在青山見
此君

見秦系離婚後出山居作

豈知偕老重垂老絕良姻郝氏誠難負朱家自愧
貧綻衣留欲故織錦罷經春何况靡蕪綠一作空
山不見人

酬秦系

鶴書猶未至那出白雲來舊路經年別寒潮每日
迴家空歸海燕人老發江梅最憶門前柳閑居手
自栽

歲日作

建寅迴北斗看曆占春風律變滄江外年加白髮
中春衣試稚子壽酒勸衰翁今日陽和發榮枯豈
不同

題元錄事開元所居

幽居蘿薜情高臥紀綱行鳥散秋鷹下人閑春草

生冒嵐歸野寺收印出山城今日新安郡因君水
更清

送崔載華張起之闈中

不識闈中路遙知別後心猿聲入嶺切鳥道問人
深旅食過夷落方言會越音西征開幕府早晚用
陳琳

送張司直赴嶺南謁張尚書

番禺萬里路遠客片帆過盛府依橫海荒祠拜伏
波人經秋瘴變鳥墜火雲多誠憚炎洲裏無如一
顧何

寄會稽公徐侍郎公時在王傅

搖落淮南葉秋風想越吟鄒枚入梁苑逸少在山
陰老鶴無衰貌寒松有本心聖朝難稅駕惆悵白
雲深

送朱山人越州賊退後歸山陰別業

越州初罷戰江上送歸橈南渡無來客西陵自落
潮空城垂故柳舊業廢春苗閭里相逢少鶯花共
寂寥

秋夜肅公房喜普門上人自陽羨山至

山樓久不見林下偶同遊早晚來香積何人住沃
洲寒禽驚後夜一作後晚古木帶高秋却入千峯
去孤雲不可留

送李秘書却赴南中此公舉家先流嶺外

却到番禺日應傷昔所依炎洲百口住故國幾人
歸路識梅花在家存棣萼稀獨逢迴雁去猶作舊
行飛

過前安宜張明府郊居

寂寥東郭外白首一先生解印孤琴在移家五柳
成夕陽臨水釣春雨向田耕終日空林下何人識
此情

使迴次柳楊過元八所居

君家楊柳渡來往落帆過綠竹經寒在青山欲暮
多薛蘿誠可戀婚嫁復如何無柰閉門外漁翁夜
夜歌

送李侍御貶柳州

洞庭波渺渺君去弔靈均幾路三湘水全家萬里
人聽猿明月夜看柳故年春憶想汀洲畔傷心向
白蘋

寄普門上人

白雲寒臥處不向世人傳聞在千峯裏心知獨夜
禪辛勤羞薄祿依止愛閑田惆悵王孫草青青又
一年

逢郴州使因寄鄭協律

相思楚天外夢寐楚猿吟更落淮南葉難爲江上
心衡陽問人遠湘水向君深欲逐孤帆去茫茫何
處尋

岳陽館中望洞庭湖

萬古巴丘戍平湖北望長問人何處森森愁暮更蒼
蒼疊浪浮元氣中流沒太陽孤舟有歸客早晚達
瀟湘

巡去岳陽却歸鄂州使院留別鄭洵侍御
侍御謫居此州

何事長沙謫相長一作逢楚水秋暮帆歸夏口寒雨

對巴丘帝子椒漿奠騷人木葉愁誰憐萬里外離

別洞庭頭

夏口送屈突司直使湖南

共悲來夏口何事更南征霧露行人少瀟湘春草
生鶯啼何處夢猿嘯若爲聲風月新年好悠悠遠
客情

劉隨州集卷第一

劉隨州集卷第二

隨州刺史劉長卿

兩中過員稷巴陵山居贈別

憐君洞庭上白髮向人垂積雨悲幽獨長江對別
離牛羊歸故道猿鳥聚寒枝明發遙相望雲山不
可知

送李中丞之襄州李一作季無

流落征南將曾驅十萬師罷歸無舊業老去戀明
時獨立三朝識輕生一劍知茫茫漢江上日暮復
何之

奉使至申州傷經陷沒

舉目傷蕪沒何年此戰爭歸人失舊里老將守孤
城廢戍山烟出荒田野火行獨憐淞水上時亂亦
能清

穆陵關北逢人歸漁陽

逢君穆陵路匹馬向桑乾楚國蒼山古幽州白日
寒城池百戰後蒼舊幾家殘處處蓬蒿遍歸人掩
淚看

安州道中經漣水有懷

征途逢漣水忽似到秦川借問朝天處猶看落日
邊映沙晴漾漾出澗夜濺濺欲寄西歸恨微波不
可傳

步登夏口古城作

平蕪連古堞遠客此沾衣高樹朝一作光上空城
秋氣歸微明漢水極搖落楚人稀但見荒郊外寒
鷗暮暮飛

贈別盧司直之閩中

爾來多不見此去又何之華髮同今日流芳似舊
時洲長春色遍漢廣夕陽遲歲歲王孫草空憐無
處期

酬郭夏日長沙感懷見贈此公北歸時

舊俗歡猶在憐君恨獨深新年向國淚今日倚門
心歲去隨湘水春生近桂林流鶯且莫弄江畔正
行吟

赴南巴書情寄故人

南過三湘去巴人此路偏謫居秋瘴裏歸處夕陽
邊直道天何在愁容鏡亦憐裁書欲誰訴無淚可
潸然

餘干旅舍

搖落暮天迴青楓霜葉稀孤城向水閉獨鳥背人
飛渡口月初上隣家漁未歸鄉心正欲絕何處搗
寒衣

登思禪寺題脩竹茂松

上方幽且暮臺殿隱蒙籠遠磬秋山裏清猿古木
中衆溪連竹路諸嶺共松風儻許棲林下甘成白
首翁

恩勅重推使牒追赴蘇州次前溪館作

漸入雲峯裏愁看驛路閑亂鷗投落日疲馬向空
山且喜憐非罪何心戀末班天南一萬里誰料得
生還

北歸次秋浦界清谿館

萬里猿啼斷孤村客暫依鴈過彭蠡暮人向宛陵