

山东省

SHANDONGSHENG

微山县地名志

WEISHANXIANDIMINGZHI



微山县地名委员会办公室编

1986年7月

# 山东省

SHANDONGSHENG

# 微山县地名志

WEISHANXIANDIMINGZHI

(内部资料)



微山县地名委员会办公室编

1986年7月

**山东省微山县地名志**

---

开本：787×1092 1/16

字数：280000

印数：1——1000册

---

**江苏省丰县印刷厂印**

1986年12月

# 前 言

《微山县地名志》是专门介绍本县地名的工具书。它是在地名普查和地名标准化处理的基础上编纂而成的。志书按照《山东省市、县地名志编辑纲要》的要求，努力以马列主义、毛泽东思想为指针，坚持辩证唯物主义和历史唯物主义观点，实事求是地、比较全面地记载了我县各类地名的历史和现状。它直接为行政管理和工业、农业、交通、外事、公安、邮电、新闻、文教、科技、财贸等各个部门服务，是一部较为完整的地名典籍。

我县地名普查工作，遵照国务院和省政府的统一安排，一九七九年十一月建立地名领导小组，下设地名办公室，开始工作。一九八二年，领导机构又作了调整，充实了办事人员。这项工作，除县委、县政府加强领导外，各公社和大队干部以及在乡的退离休人员、老教师、老党员、老干部，都给予积极支持，形成了数以千计的地名普查大军。计普查地名一千三百七十七条。之后，又对一百三十条地名进行更名、命名，并且对一百二十六条地名作了注销处理，使全县的地名实现了标准化、规范化。

本书资料，主要来自地名普查成果，也参考了地名补调中查阅的二百六十二部家谱，二百九十一块碑碣，以及四十一件文物等。同时也依据《济宁直隶州志》、《沛县志》、《鱼台县志》、《滕县志》、《峄县志》、《邹县志》和其它史志书籍。

本书录有全县各类地名的现行标准名称，它的隶属关系和历史沿革，配有古今地名图六幅，彩色和黑白照片六十三幅，撰写了概况、

考略、简介等各类材料三十一篇。

为查阅使用方便，现作如下说明：

一、选收各类地名八百五十四条，其中乡（镇）行政区划和居民地（自然村和街巷）五百九十七条，台、站、港、场等独立存在的，起地名作用的企事业单位八十一条，大型人工建筑物，重要的自然地理实体，名胜古迹和革命纪念地五十条，与地名普查范围相比，有减有增。注销地名有两类：一是实体搬迁，新址沿用原名，仅存旧址；二是实体和名称均已消失，都作了简要记录。

二、凡列入地名，均为现行标准名称，各行各业使用地名时，都应以此为准。今后，新生地名、更换地名，应按国务院发布的《地名管理条例》、《关于行政区划管理的规定》和《山东省地名管理办法》执行。

三、志书中所列各项数据，采用一九八二年至一九八五年的统计。

四、各类地名在志书中的顺序，除微山县及其驻地放在前面之外，一类地名（行政区划和居民地）以在地名图上的位置，自北向南，自西向东，依次排列。自然村以乡、镇为单位排列，乡、镇驻地列前。

五、微山县地名图，依据中国人民解放军总参谋部一九七一年、一九七二年版一比五万地形图编绘。湖面“乡镇界”不作为划界依据。

六、地名汉语拼音，依据中国文字改革委员会、国家测绘局《关于中国地名汉语拼音字母拼写法的有关规定》拼写。以普通话语音为标准注音，方言读音，按当地习惯拼写。

七、行政村（原生产大队）一级行政区划，未单列条目，农村体制改革前后变化，可在各乡、镇《行政区划、居民地对照表》中查

对。

八、地名来历、含义、沿革等，是在反复订正后写入志书的，与地名普查中形成的地名卡片、文字材料相比，较为完备准确，如有矛盾之处，均应以志书记述为依据。

《微山县地名志》编辑成书，说明地名工作进入了一个新的阶段。由于时间仓促，人力有限，水平不高，错误和疏漏实属难免，恳切希望读者批评指正。

一九八六年七月

## 地名委员会成员



前排右起：燕守宪、殷昭端、刘建国、张广礼、田福泰  
后排右起：阎法政、刘增香、孙启义、徐秉伦、张廷修、李学标

## 办公室及编志人员



右起：苏观瀛、柴春和、张廷修、李乐乡、刘冠武、刘晓淑

# 目 录

## 前 言

一九八五年微山县地名图	
微山县概况·····	( 1 )
微山县历代归属考证图·····	( 13 )
一九五三年微山县建县图·····	( 15 )
微山县地名历史沿革·····	( 17 )
彩色照片·····	( 25 )
一九八三年微山县城区地名图·····	( 31 )
一九五四年微山县城区地名图·····	( 33 )
微山县城(夏镇)概况·····	( 35 )
一、行政区划和居民地·····	( 47 )
夏镇镇·····	( 47 )
侯楼乡·····	( 62 )
马坡乡·····	( 71 )
鲁桥镇·····	( 87 )
两城乡·····	( 93 )
南阳镇·····	( 103 )
留庄乡·····	( 119 )
张楼乡·····	( 130 )
驩城镇·····	( 134 )
西平乡·····	( 156 )

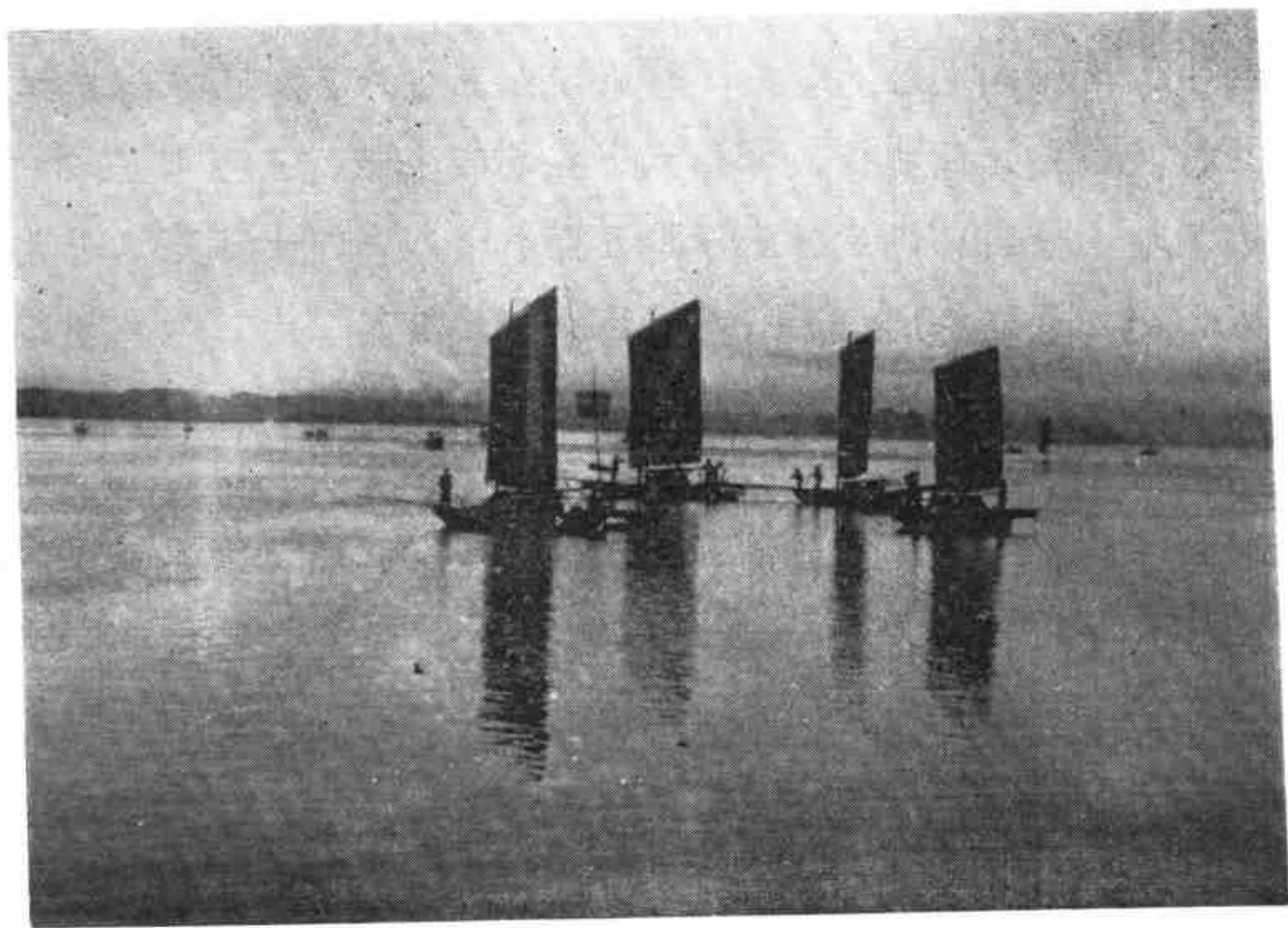


傅村乡 .....	( 159 )
赵庙乡 .....	( 175 )
昭阳乡 .....	( 179 )
彭口闸乡 .....	( 186 )
高楼乡 .....	( 192 )
塘湖乡 .....	( 198 )
微山岛乡 .....	( 208 )
韩庄镇 .....	( 214 )
<b>二、各专业部门</b> .....	( 228 )
行政单位 .....	( 229 )
站 .....	( 230 )
港、渡口 .....	( 233 )
厂、场、矿 .....	( 234 )
学校 .....	( 241 )
馆、院、公司、所、班、社、库 .....	( 242 )
<b>三、人工建筑、名胜古迹</b> .....	( 245 )
人工建筑 .....	( 245 )
古墓葬 .....	( 248 )
<b>四 自然地理实体</b> .....	( 250 )
河、湖 .....	( 251 )
山、口、洞、泉 .....	( 257 )
<b>五、注销地名</b> .....	( 261 )
<b>六、专题考证</b> .....	( 281 )
留城考证 .....	( 281 )
《漕运新渠记》校注 .....	( 283 )

南四湖考·····	(288)
运河(微山县段)考·····	(299)
对广戚、戚县地理位置的考证·····	(301)
珍贵文物——汉画石·····	(305)
书法珍品·····	(306)
<b>七 附录</b> ·····	<b>(311)</b>
建县时划入村、镇名称录·····	(311)
地名汉语拼音索引·····	(314)
地名汉字首字笔画索引·····	(351)
山东省地名管理办法·····	(370)
国务院《地名管理条例》·····	(374)
国务院《关于行政区划管理的规定》·····	(377)
后    记·····	(381)

# 微山县概况

微山县位于山东省西南部，鲁西平原和鲁中丘陵的交接处南端。南接江苏省铜山县，西临江苏省沛县，山东省鱼台县，北靠济宁市郊区，东面由北向南与邹县、滕县、枣庄市薛城、峄城、台儿庄区搭界。西北东南狭长如带，南北长一百二十公里，东西最窄处八公里，最宽处三十公里。地跨东经一百一十六度三十四分至一百一十七度二十四分，北纬三十四度二十六分至三十五度二十分，总面积为一千七百一十



微山湖帆影

四平方公里，其中湖水面积占百分之七十一。全县共辖五个镇，十三个乡，五百六十二个行政村（含七个居民委员会），五百五十六个自然村（包括两个片村）。人口五十五万一千零七十七人，其中回族七百零九人，其它少数民族十七人，汉族占百分之九十九点八七。第六个五年计划期间，人口自然增长率为千分之十一点四。县人民政府驻地夏镇，居县境中部偏南，东经一百一十七度零七分，北纬三十四度四十八分，北距济宁市八十三公里（直线距离，下同），南距徐州市六十公里。居民二万九千三百三十三人，其中非农业人口一万一千二百一十一人。

微山县以微山湖得名，一九五三年八月二十二日，政务院以（53）政府邓字第一三六号文批准，十月六日，山东省人民政府以鲁民密二（53）字第一五三三号命令公布，划设微山县。以微山、昭阳、独山、南阳湖湖区为基础，辖原属江苏省沛县、山东省嘉祥县、鱼台县、凫山县、薛城县、峄县六个县的四个镇、三百零三个村庄（据航测地图核实）。建县时三万零五百七十八户，十四万六千九百八十一人。一九五六年，凫山县、薛城县撤销，有其二十二个乡划归微山县。同年七月，微山县厉湾、马山、石楼三个乡，二十五个村庄划归江苏省铜山县。一九五七年、一九五八年、一九六〇年，辖区又经过四次调整。其间，尽管也划出过一些村庄，但总的说来，疆域逐年扩大。

一九八四年十二月，江苏省沛县十四个村庄划归微山县后，建为赵庙、西平两个乡，版图稳定至今。

微山县地形，以湖为界分为东西两部分，湖东系泰沂山余脉，湖西是黄泛平原末端，为新生代第四纪地层，同位素年龄为二百万年。主要岩石竹叶状灰岩、鲕状灰岩，分布在两城乡、韩庄镇和微山岛上，

石灰岩为主的砂岩，分布在两城山区，砂礓岩分布在韩庄镇。

全县地势北高南低，东西相向，中间为湖泊。地面高程一般海拔三十六米，最高点三百二十一米，最低点三十米。境内湖泊一千二百零九平方公里，陆地（包括永久性占地）面积为五百零四点五八平方公里，占总面积的百分之二十九。山地主要分布在两城乡。两城山区为鲁中南山地西部边沿，东北西南走向，长约十公里，面积五十点二三平方公里，主峰老磨台海拔三百二十一米。全县山区丘陵合计七十一一点六平方公里，占总面积的百分之四点一。

南四湖接纳三面来水，主要入湖河流四十七条，县境内较大河流二十四条。运河纵贯全境，北自石佛入微山，南出韩庄，长一百四十公里。泗河，东北西南流经我县北部十四公里。白马河东北西南，流经我县十七公里。新薛河流经我县中部偏南，过境六公里，入微山湖。十字河经薛城西侧入微山湖，在县境内六公里。四湖汇成一片，其中以微山湖最大，水最深，湖底最低处海拔高程为三十米，面积五百二十一平方公里。昭阳湖面积三百三十二平方公里。独山湖面积一百四十一平方公里。南阳湖面积二百一十五平方公里。二级湖坝枢纽工程建成后，南四湖分为上、下两级，上级湖水位三十四点二米，下级湖水位三十二点五米时，控制蓄水十七点三亿立方米。湖内岛屿星罗棋布，以微山岛为最大，在微山湖内，面积八点四六平方公里。

① 微山县属暖温带大陆性季风气候区，四季分明，光照充足。气候差异显著。一月份平均气温负一点五度c，七月份平均气温二十七度c。年平均气温十三点七度c，极端最低气温负二十二点三度c，极端最高气温四十点五度c。春季多西南大风，气温上升快，蒸发量大，降水量少，多春旱；冬季受西北季风控制，寒冷干燥。常年初霜始

于十月二十七日，终霜多在翌年四月四日，无霜期平均二百零五天。常年日照二千六百点二小时，日均日照量七点一小时，日照率百分之五十九。常年降水量平均七百九十一毫米，年际变化较大，气候灾害较多的是水灾。我县温度适宜，热量资源和降水量都比较丰富，适合植物生长期长，夏季高温多雨，有利于农作物，虽有春旱，却具备大量的河湖蓄水，以资弥补。

微山县水产资源丰富，微山湖素有“日出斗金”之称，仅鱼类就有七十八种，鲫鱼（俗称草鱼）、黄颡鱼（俗称各鱼）、乌鲤（俗称乌鱼、黑鱼、火头）、长春鳊（鳊鱼）、红鳍鲌（黄章）和鲤鱼六种，占鱼类总产量的百分之九十以上。其中以鲫鱼所占比重最高，在捕鱼总计中达百分之六十九。虾类资源有六种，主要是日本沼虾、秀丽白虾和中华米虾。水生植物常见的有六十多种，其中产量较大，经济价值较高的是芦苇和苦江草（学名称菰），其次是芡实、菱角、莲藕。芡实米、菱米、莲子除作酿酒原料和中药材外，还属出口物资。麻鸭，是微山湖特产，用其产蛋制作的龙缸松花，驰名中外。

矿产资源主要有煤和稀土。煤储量为二十七点五亿吨，主要分布在驩城镇、留庄乡。昭阳乡南庄、傅村乡三河口、肖口，鲁桥镇泗河口，张楼乡、韩庄镇也有分布。现已建成投产的矿井，主要在驩城周围。稀土，是石油化工、冶金、玻璃陶瓷和新型材料不可缺少的稀有金属，主要分布于鄒山上。总储量品位为百分之三点二五的十二万吨，品位为百分之一的一千二百六十三万吨，现已开采。

其它资源，中药材居多，家种的有沙参、生地、红花、白芍等，野生的有水蛭、鱼甲、全蝎、芡实、芦根、莲子等，约计二百余种。野鸭、獾、黄鼬、野兔，也颇多见。

工业原来基础薄弱，一九五六年才组织起集体性质的铁木、皮革

松花车间一角



等手工业联社，从事小农具和简单皮革制品的生产，现在有煤炭、机械、建材、造船、酿酒、造纸、面粉、化工、皮革、食品加工十个门类，一百九十五处工矿企业。用当地原料加工的产品占百分之六十五，主要产品中有原煤、焦炭、机制纸、合成氨、水泥、稀土精矿、饮料酒、罐头、汽泵、耐火砖、灯头和皮鞋。松花蛋、芦笋罐头、芡实米、水貂皮和苦江草，为微山县五大出口商品，远销二十多个国家和地区。

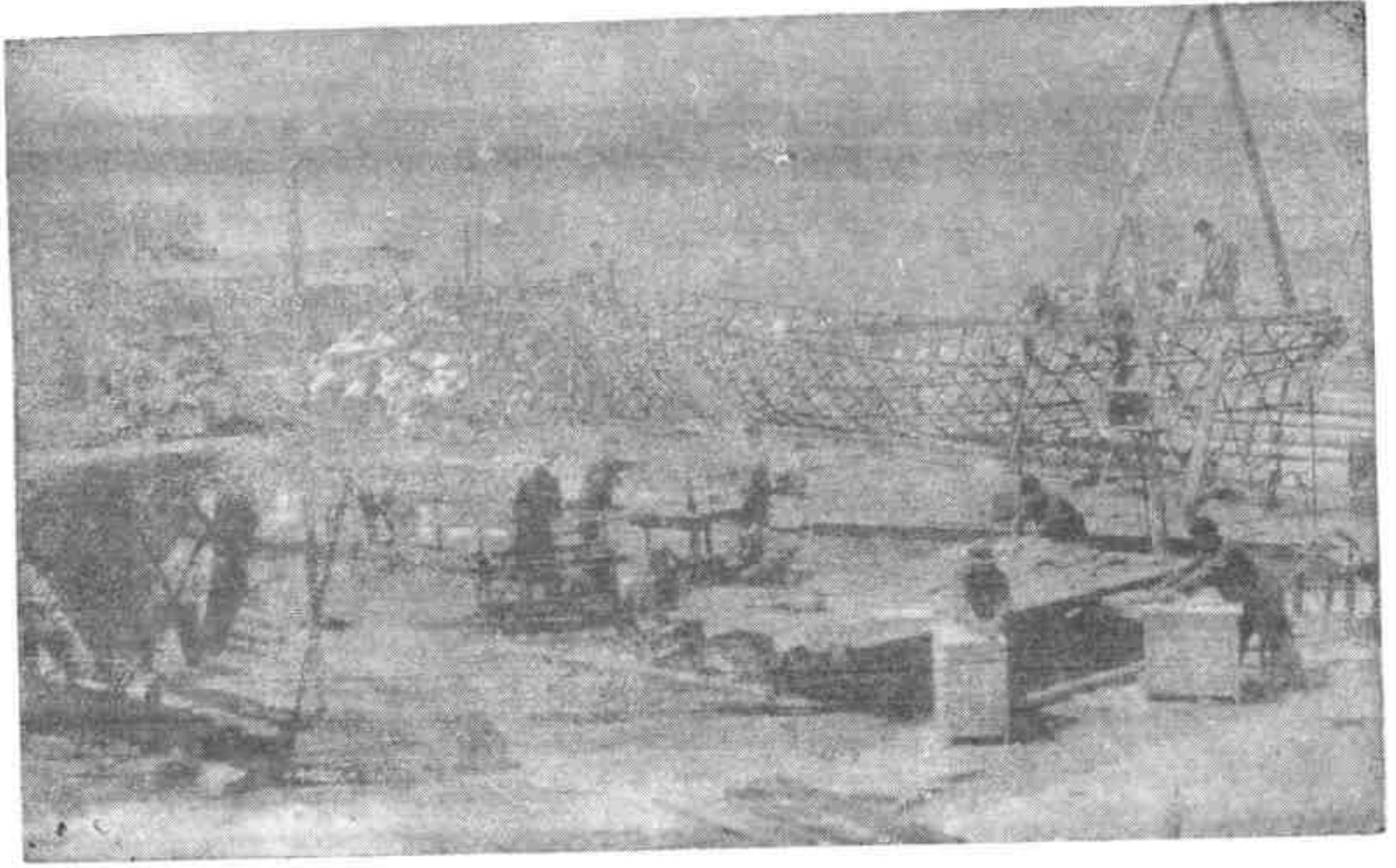
现有农田面积五十万一千四百亩，主要分布在湖东岸。建国前，作物种植单一，无水利排灌设施，常遭受水旱蝗虫等自然灾害，粮食亩产三百斤左右。一九五八年开始，对南四湖进行综合治理，同时进行农田基本建设。农田水利设施逐步配套，有效灌溉面积三十五万亩，旱涝保收面积二十六万亩。一九七一年后，改革了作物种植布局，沿湖涝洼地五万二千亩改种水稻，平原水浇地增种玉米。现在小麦、玉米、大豆、水稻、地瓜构成全县农作物主体，一九八四年粮食作物单产一千一百二十斤。粮食耕亩单产一千斤以上的行政村三百六

十七个，每人平均占有粮食一千斤以上的行政村二百零二个。一九八五年农业生产条件有较大改善。年末全县农业机械总动力二十万马力，排灌机械五点六万马力，各种类型拖拉机二千二百八十六台，载重汽车一百八十辆。化肥施用量每亩九十五点五公斤，平均每亩用电量三十二度。全县机电井两千五百多眼。

一九五三年全县植林面积零点一二万亩，林木种植旱柳居多。一九六〇年后，从外地引进速生树种，使树种资源逐渐多样化，现有木本植物五十六种，主要树种是杨、柳、刺槐、榆和泡桐五大种类。现在实际营林面积达到二万八千亩，占宜林面积的百分之五十二，森林复盖率为百分之八点九，活立木总蓄积量十七万立方米。牧业也有较大的发展，一九八五年末大牲畜一万一千八百头，猪牛羊肉产量九百四十七点四万斤。养兔、貂、麻鸭、鹅等项生产都得到相应发展。副业生产，以湖区原料加工为主，湖产植物总面积三十四万亩，年产湖苇四千万斤，用湖苇加工的苇席、折子、苇箔等畅销全国各地。有暖房五十二处，饲料加工十六处，蛋类加工四十处。果园二千多亩，年产水果一百多万斤。副业收入占农业总收入的百分之三十六。

一九八二年调查，湖水面积为一百六十六万五千四百五十六亩。五十年代是产鱼的高潮时期，平均年产鱼四千三百二十万斤，每亩湖面产鱼二十四斤，比一九四九年增长百分之四十四；六十年代，年均产鱼量下降为一千八百零五万斤，每亩湖面产鱼十斤；七十年代鱼产量有些回升，年均产鱼二千四百三十四万斤，每亩湖面产鱼十四斤。一九八四年有渔业专业队五十六个，各类渔船二万五千四百只，其中机动船四百六十五只。在发展渔业捕捞的同时，大力发展人工培育、湖湾坑塘养鱼，先后建成了夏镇、薛河、两城三个鱼种场。另外，在马山湾、独山湾等开辟了九个养鱼场，养殖面积一九八五年达到一点





船厂一角

八四万亩，放养鱼苗七百零六万尾。全年水产品总量为四千零四十七万斤。

一九五三年前没有公路，水上交通只有木船运送过湖行人。现在全县交通网络已经形成，除微山岛、高楼、侯楼、南阳四个湖区乡镇有班船通航外，其余十四个乡镇全部通汽车。一九八四年统计，有线路十二条，计一百四十六公里，其中沥青路面九十公里，砂石粒料路面一点七公里，土路面五十四公里。全县有停车站点三十个，以县汽车站为中枢每天向县内发送客车八部，二十四班次，过境车次二十个，总计日客运量一千六百六十七人次。机动车逐年增加，现有机动车二千一百八十二部，其中各种汽车七百八十七部，全年完成货运量五十八点二万吨，货运周转量二千六百二十七点六万吨公里。公路养护又为交通事业的发展提供了良好条件，已建成大、中、小型桥梁三十八座，长四千四百六十米，漫水桥六座，长六百二十八米。好路率百分之五十二点九。四座红旗闸横跨湖腰，计三百一十二孔，桥坝总