

中国历代钱币丛书

ZHONGGUO LIDAI QIANBI CONGSHU

中国古钱大集

ZHONGGUO GUQIAN DAJI

古 gǔ ①古代(跟“今”相对);太~厚
今薄~。②经历多年的;~迹(~痕)
这雕塑~得很。③具有古代风格的;~拙
~朴。④真挚淳朴;人心不~。⑤古体诗;
五~七~。⑥(Gǔ)姓。

钱² (錢) qián 重量单位。十分等于
一钱,十钱等于一两。
【钱包】qiánbào (一儿)装钱用的小包,
多用皮革、塑料等制成。



评级·标价/注明版式·币质·铸期·铸地及特征。

华光普
HUAGUANGPU

主编
ZHUBIAN



湖南人民出版社

中国历代钱币丛书

中国古钱大集

主编(执笔): 华光普

编委: 易龙泉(特约)、辛子、严铁鉴

湖南人民出版社

主 编
ZHU BIAN
华光普
HUAGUANGPU
责任编辑
REN REN BIAN JI
李蔚然
LI WEIRAN

中国古钱大集

ZHONGGUO GUQIAN DAJI



作者简介

ZUOZHE JIANJIE

华光普，钱币鉴赏家、著作家、收藏家。湖南人民出版社《中国历代钱币目录丛书》编委会主编（兼各卷执笔人）。1993年入典《中国收藏家协会》，1998年荣获《世界名人证书》（世界文化艺术研究中心、香港中国国际交流出版社联合颁发）、1999年入典《中国专家大词典》。

已出版专著有：

- (1) 《1992中国古钱目录》（四川大学出版社）。
- (2) 《中国古钱目录（大集本）上、中、下卷》（湖南人民出版社）。
- (3) 《中国银币目录》（湖南人民出版社）。
- (4) 《中国铜元目录》（湖南人民出版社）。
- (5) 《中国纸钞目录》（中国民族摄影艺术出版社）。
- (6) 《中国近代铜币图录》（中国民族摄影艺术出版社）。
- (7) 《越南、朝鲜、日本古钱目录》（远方出版社）。
- (8) 《中国历代印章图录》（中国民族摄影艺术出版社）。
- (9) 《中国历代铜镜目录》（中国环境科学出版社）。
- (10) 《明清瓷器目录》（中国民族摄影艺术出版社）。
- (11) 《宋元瓷器目录》（中国民族摄影艺术出版社）。
- (12) 《中国金币目录》（湖南人民出版社）。

【丁集.DINGJI】



【丙集.BINGJI】



【乙集.YIJI】



【甲集.JIJI】



古钱珍品选列



北宋·至和重宝折二型

(易龙泉供图)



北宋·崇宁通宝大字版(高走通)

(邹旭鸿供图)



北宋·政和通宝大型重和样(径28.2mm) (易龙泉供图)



北宋·元丰通宝折三型铁母 (易龙泉供图)



北宋·政和通宝折二型铁母 (邹旭鸿供图)



北宋·小平宣和通宝楷通 (易龙泉供图)



北宋·重和通宝(篆)



(邹旭鸿供图)



北宋·重和通宝(隶)



(邹旭鸿供图)



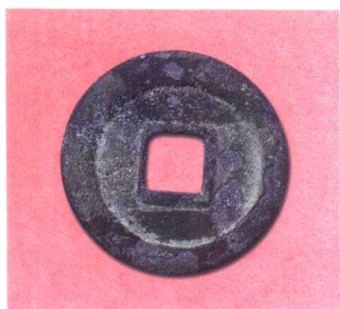
北宋·靖康通宝折三型(中冠宝)



(易龙泉供图)



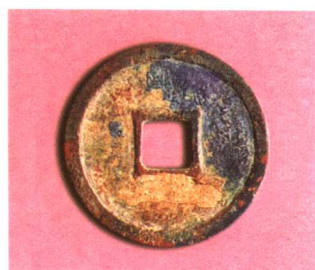
北宋·靖康通寶折二型



(杜才华供图)



南宋·淳祐通寶小平



(杜才华供图)



南宋·建炎通寶折三點建



(易龙泉供图)

凡 例

1. 本书(全四集)所收古钱上至商周,下迄清末民初,共计钱图七千余枚,按历史朝代顺序排列,尺寸大小与原物保持一致。
2. 历朝凡属重要铸币、名珍、稀贵版别及有鉴赏价值和考究价值者,尽当纳入。大部分币品(就其重要特征)均加有简明版注于图旁;若干稀贵品种或重要铸币,则另加批文说明。
3. 本书对所有币品均加以评级。评级方法按通用“十级制”评定法进行评定。即:一级—大珍(特珍);二级—珍;三级—罕贵;四级—罕;五级—稀贵;六级—稀;七级—甚少;八级—少;九级—较多(或虽不多见但价值低下);十级—多泛。
4. 本书古钱标价以现今人民币(元)为单位。以目前国内实情和其本身收藏价值为根本,一般来说,相对严谨和确切。可供广大钱币爱好者和货币研究工作者参考使用。
5. 各钱品标价均以上美为准,如品相绝美或较次,可酌情增减。

目 录

北宋	421
南宋	647

北宋

宋元通宝

铸期：太祖赵匡胤建隆元年(公元 960 年)始铸
币质：铜、铁
特征：制作精好，钱文隶书，仿开元(周元)式，背多有星、月文等
备注：铁钱十当铜钱一



左挑元



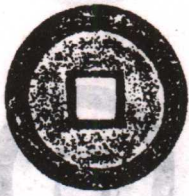
矮元



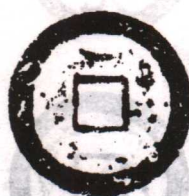
右挑元 (注)



十级 2元



十级 3元



四级 2500元

(注)“右挑元”近年伪作不少，或取开元钱挖去开字，换填宋字；或取普通宋元易左挑元为右挑元。用高倍放大镜细观，可见其破绽。



會昌范



大樣

徑 27.3mm



小樣

大字



四級 2 000 元



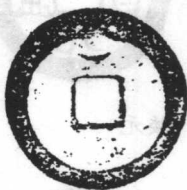
五級 1 200 元



九級 10 元



背月



九級 5 元



九級 5 元



九級 8 元



九級 5 元



直文

九級 5 元

背星

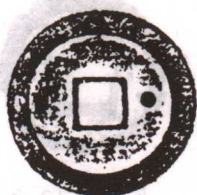


九级 10元

小样背星



小样背月



九级 15元



九级 15元



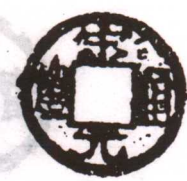
九级 8元



双星



星月文



铁



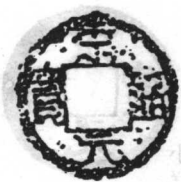
六级 350元



六级 450元



九级 12元



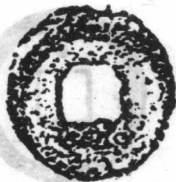
铁



铁



九级 12元



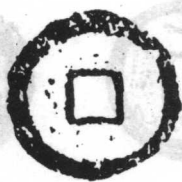
九级 12元



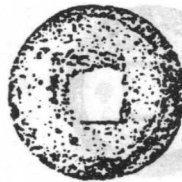
九级 12元



铁



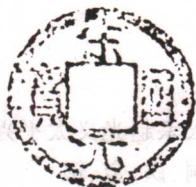
九级 12元



九级 12元



铁范铜



径 25mm 厚 1.5mm 重 3.4g

广穿
肉质厚薄一般

广穿大样



五级 800 元
(注)陈达农藏。



四级 1 500 元
(注)山东刘广志藏。



广穿厚肉 重 4.3g

铁母(注)

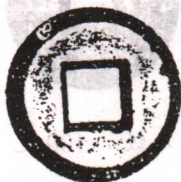


大字



铁母

小样广穿



四级 2 500 元
△湖南杜才华藏。



三级 4 000 元



四级 3 000 元

(注)铁母字文深峻,肉质厚重,轮郭精整。穿孔内多见有打磨痕迹,干净无磕,且有同版式铁钱可作印证,是为铁母泉(铜质)之主要特征矣。

太平通宝

铸期：太宗赵光义太平兴国年间(公元 976 ~ 983 年)铸

币质：铜、铁、金、银

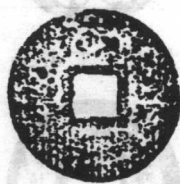
特征：铜质精美，肉郭周正，钱文隶书顺读，字体端正醇谨，形制与开元相埒

备注：太平通宝大铁钱系太平兴国八年铸于建州，存世甚少



大样

长通短平



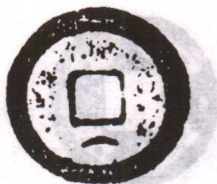
十级 4元

八级 40元

八级 100元



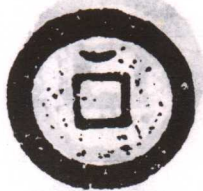
背月



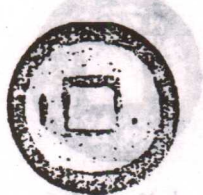
八级 40元



背星



八级 40元



八级 40元



八级 80元



背星



合背



八级 80元



五级 1000元



五级 1000元

附:左星 七级 120元