

武陟县 木城镇卫生院史

武陟县木城镇卫生院编

62-09
3/1

序 言

木城镇卫生院史在党和政府的关切下，县卫生局的指导下，在镇卫生领导和广大医务工作者的亲切关怀和热情帮助下，使木城镇卫生院史的编辑工作能够顺利地进展。

认真总结经验，为社会主义现代化建设提供宝贵的现实依据。以“上慰先人，下告后代”。坚持实事求是的辩证唯物论观点，详今略古、详近略远、回顾昔日、展望未来，进行调查研究。坚持以马克思列宁主义，毛泽东思想为指导方针，以党的十一届三中全会精神为准绳，总结过去卫生事业的宝贵经验和历史教训，对开创卫生工作的新局面，对今后的改革、整顿，提高卫生工作具有深远的历史意义和现实意义。

全史共分二篇、九章、十节，一万四千八百五十字，图表十八幅。上自建国期间，下至一九八二年底。

在史记的编写过程中，呈蒙县卫生志编辑室、木城镇志办、武陟县卫生防疫站，还有老一代医务工作者牛同文、张仁勋等同志的大力协助，特此表示衷心的感谢。

由于我们在编写过程中缺乏经验，虽经多方面努力，但遗漏很多，谬误之处难免，敬请各位医务工作者阅后批评指正。

木城镇卫生院

一九八五年十二月

目 录

第一篇	(4)
第一章 概述	(4)
木城镇区域图	(5)
第二章 建国前医疗卫生事业概况	(6)
第一节 建国前医疗卫生事业的分布	(6)
解放前木药店私人开业情况统计表	(6)
第二篇	(8)
附：木药店内卫生机构分布图	(9)
第三章 建国后医药卫生事业的发展	(8)
第一节 概 论	(8)
第二节 一区医药社的建立	(8)
一区医药社位置图	(10)
1950年一区医联社人员资金表	(8)
第三节 卫生院的建立	(11)
木城镇卫生院位置图	(12)
卫生院人员增长曲线图	(13)
卫生院平面图	(14)
卫生院历任领导情况表	(15)
第四节 卫生技术力量成长状况	(15)
木城镇卫生院各科(室)	

医疗卫生专业发展一览表	(16)
1982年底中级以上人员情况表	(17)
第五节 农村基层卫生事业的发展	(17)
第四章 卫生防疫事业	(18)
第一节 概 况	(18)
第二节 卫生防疫工作的进展状况	(18)
历年来传染病统计表	(21)
麻疹发病曲线图	(23)
疟疾发病曲线图	(24)
流脑发病曲线图	(25)
乙型脑炎发病曲线图	(26)
第五章 妇幼保健事业	(27)
第一节 概 况	(27)
第二节 妇幼保健事业状况	(27)
第六章 爱国卫生运动的发展	(28)
第七章 计划生育技术指导	(29)
第八章 现代名人	(30)
第九章 大事记	(31)
后 记	(32)

第 一 篇

第 一 章 概 述

木城镇又名木栾店。地处沁河之滨，是武陟县所管辖的城镇之一，是我县重要的传统集镇，这里政治通达、经济繁荣，文化先进，交通方便，环境优美。我镇南与沁河相邻，东西北与城关公社相接，又是武陟县政府的所在地。地理位置十分重要，是晋东南、太行山区与中原地区物资交流的必经之路，是豫西、豫北的交通枢纽。这里市场繁荣，一片盛世，城镇建设日以千里，街道井然有序，楼房次鳞栉比，厂房排列成片，千佛阁、清真寺青堂瓦舍，座落城内。

一九八二年底，全镇有三个生产大队，二十七十个生产队，三个居民委员会，有3795户人家，全镇人口为17610人。我镇人口居住集中，总面积为两平方公里，土质为两和土，便于耕作，主要农作物有小麦、玉米、蔬菜和豆类等。

木城镇医疗事业和其它事业一样蓬勃地向前发展，全镇有街道卫生室三所，其他医疗机构一十六所。木城镇卫生院就座落在此城镇之中，全院有医务工作人员二十二名，担负着全城人民群众和来城群众的医疗卫生防疫任务。

第二章 建国前医疗卫生事业概况

第一节 建国前医疗卫生事业的分布

建国前木柰店内有：私人开药店10家，有工作人员120多人（见图表）。他们用中草药、民间单方和简单西药治疗疾病，医生大多是个体开业或坐堂行医，他们大多不是正规学校毕业生，也没有经过正规的培训和训练，大多是跟师随父学来的医疗技术，用医书和自己的长期实践来为病人解除痛苦。还有少部分是游医、谬医、江湖骗子走上街头，欺骗病人，索取病人钱财；还有部分巫医既不懂医道，又不知医药，专靠求神、拜佛、算挂、抽签、画符、求仙、降魔、捉鬼的迷信方式愚弄病人，骗取钱财，毒害病人。

当时虽有近十名老中医，但他们只能诊治一般疾病，而对危重病则是束手无策，多为其身亡。部分散在的游医、巫医、江湖骗子的盛行，药品价格不断上涨，使患者未医先死，人民群众生活水平低下，生存无保障，到处呈现一遍凄凉景象。

解放前，木柰店私人开业情况统计表

商号	地址	经理姓名	开业时间	人员数
宏兴药社	木柰店	孟宪顺	1949年	2
民生诊所	" "	姜致功	1948年10月	1
济民诊所	" "	吴济民		2
慈爱医院	" "	魏相元		3
国光诊所	" "	王乐天		2

续

商号	地址	经理姓名	开业时间	人员数
济生医院	木柰店	杜一龙		3
宏大医院	" "	荆玉荣		2
刘增医院	" "	刘增		2
同昌诊所	" "	赵文海		3
张绍先诊所	" "	张绍先		2

解放前私人药店情况统计表

药店名称	负责人	人员数
回堂春	宋子凡	10人
信元和	赵云山	20人
德和祥(经营怀药)		40人
毛士清药店	毛士清	4人
王永宽药店	王永宽	7人
原开太大药店	赵四功	15人
太和店	宋礼	4人
张保庆药店		4人
卢连成药店	刘兴春	20人
德和堂药店		3人

第 二 篇

第 三 章

建国后医药卫生事业的发展

第一节 概 论

中华人民共和国建立后，党和政府对人民群众无微不至的关怀，建立了各级卫生保健机构。首先建立了武陟县卫生院，又相应建立了县医药联合社、区医药联合社。一九五二年区医联社改名为区诊所，随后区诊所又改名为中心乡地段医院。一九五八年成立了人民公社，地段医院又改名为公社卫生院，各大队建立了大队卫生室，小队配有卫生员。

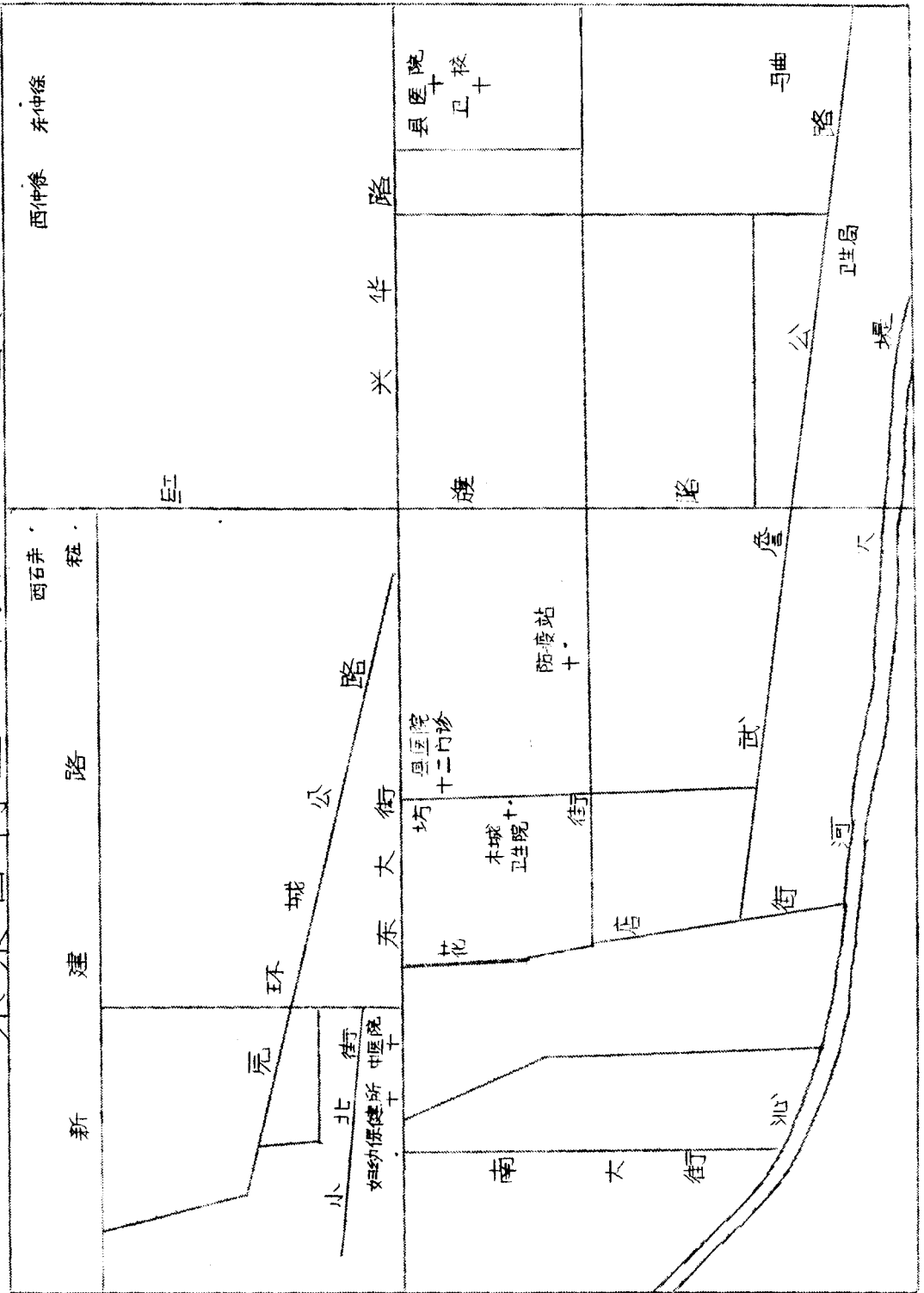
第二节 一区医联社的建立

一九五〇年七月二十日，由群众集资43股1720斤小米，县政府拨1700斤小米，社会医生每人50斤小米，建立了一区医药联合社。一区医联社设置在本梁店花店街北头路东，七月二十日正式开业，经理：吴济民、副经理：宋耀宗，学徒1人，资金共计有319.20元，经营方式主要是售西药和治疗一般常见病，担负本地卫生防疫任务。

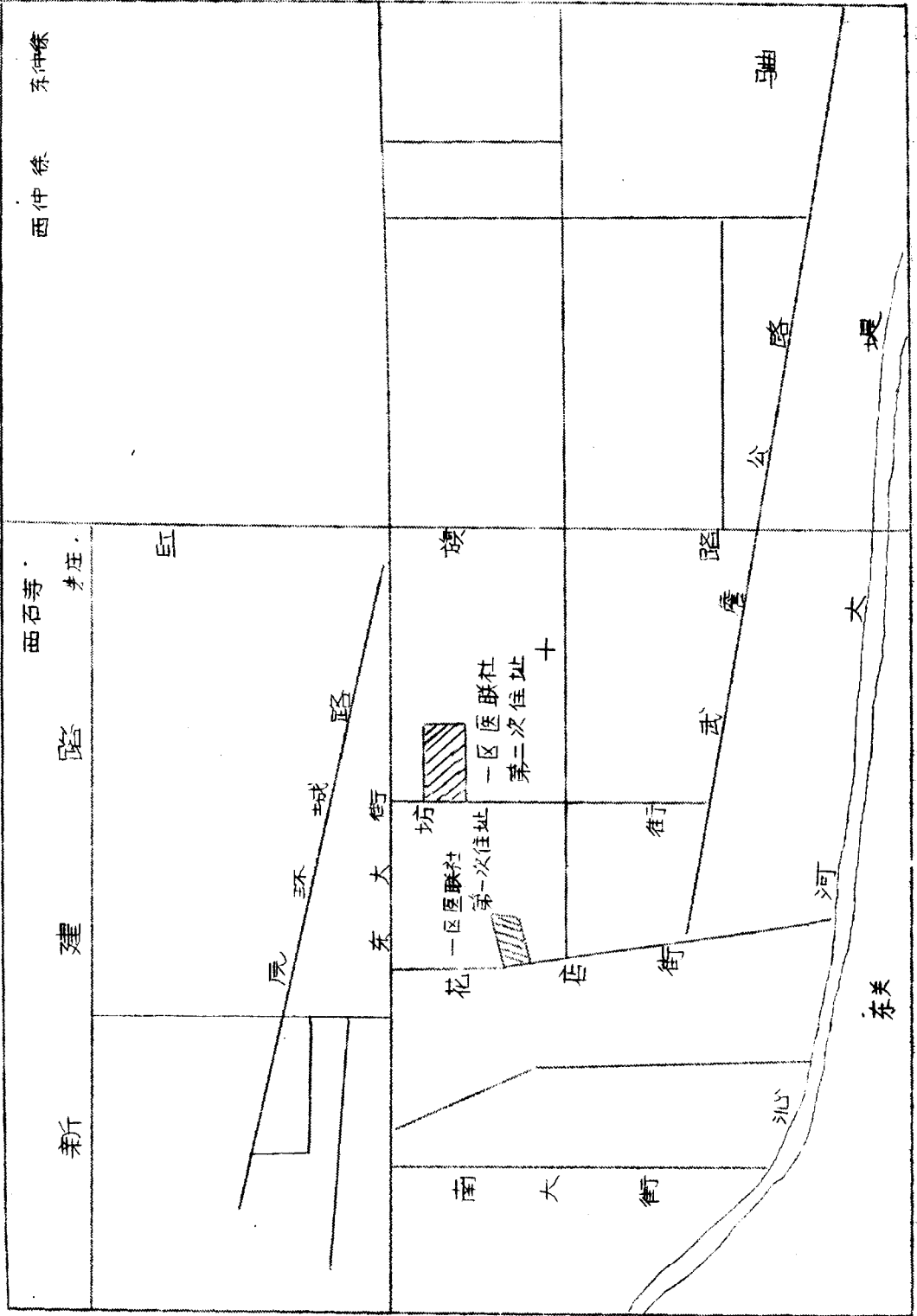
1950年一区医联社人员资金表

区名	经理	人数	医生集资	国家拨	群众集资	合 计	开业时间
一区	吴济民 宋耀宗	3		1700 斤小米	1720 斤小米	319.20 (元)	1950年7月 20日

本县境内卫生机构分布图 (1982年)



一区医联社位置图



~10~

一九五二年将区医药联合社改名为区诊所。

一九五四年，区诊所人员增加到10人，其中西医生4人，其他人员6人。

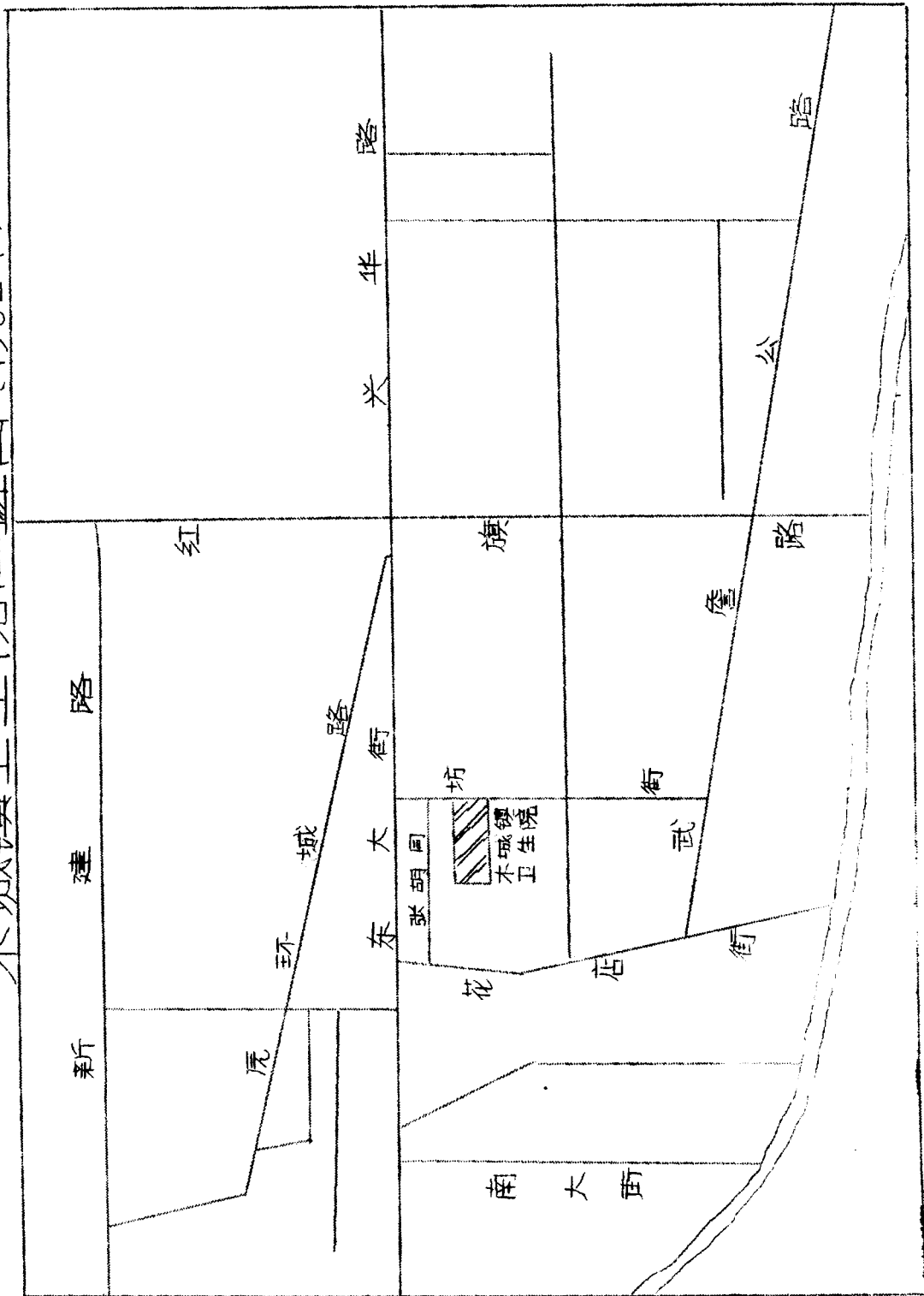
一九五六年，随着机构改革，行政区为中心乡，区诊所改为地段医院。一区被撤消，一区诊所的资财、药品、房屋、人员移交给县医院，少部分交给城关地段医院，至此一区诊所被撤消。

第三节 卫生院的建立

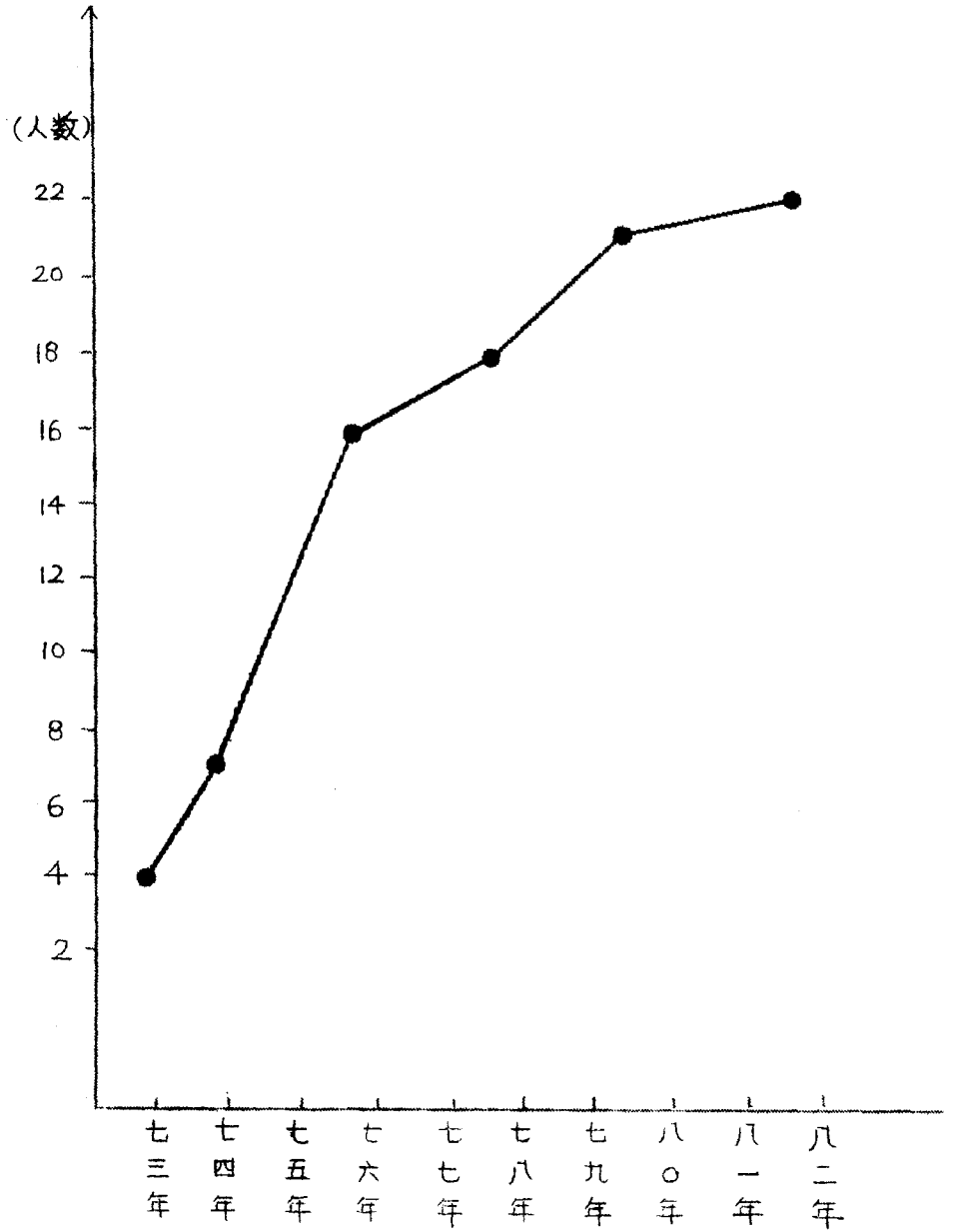
一九七三年元月，正式建立了木城镇卫生院（在此之前与城关合建城关镇卫生院）。当时有卫生技术人员3人，行管人员1人，房屋10间。一九七四年春季在木城镇借款3000元，卫生局拨款5000元作为流动资金，开展了门诊工作。

随着卫生事业的发展，卫生院领导人的变更（见图表），业务范围逐年扩大，一九八二年由原有4名职工发展到二十四名，其中：中医师1人，中医士2人，西医士1人，妇科医士1人，助产士1人，护士1人，护理员3人，药剂人员4人，防疫医师1人，检验、放射工作人员各1人，行管人员2人，其他工作人员3人，由原来5000元资金发展到固定资产16450元，流动资金42000元，大型医疗器械30000元，房屋由原来租借发展到公有的23间（见图表）。由原来着重于街道卫生，直到现在每天近百人登门求医。先后开展了胃镜、B超的先进诊断技术。

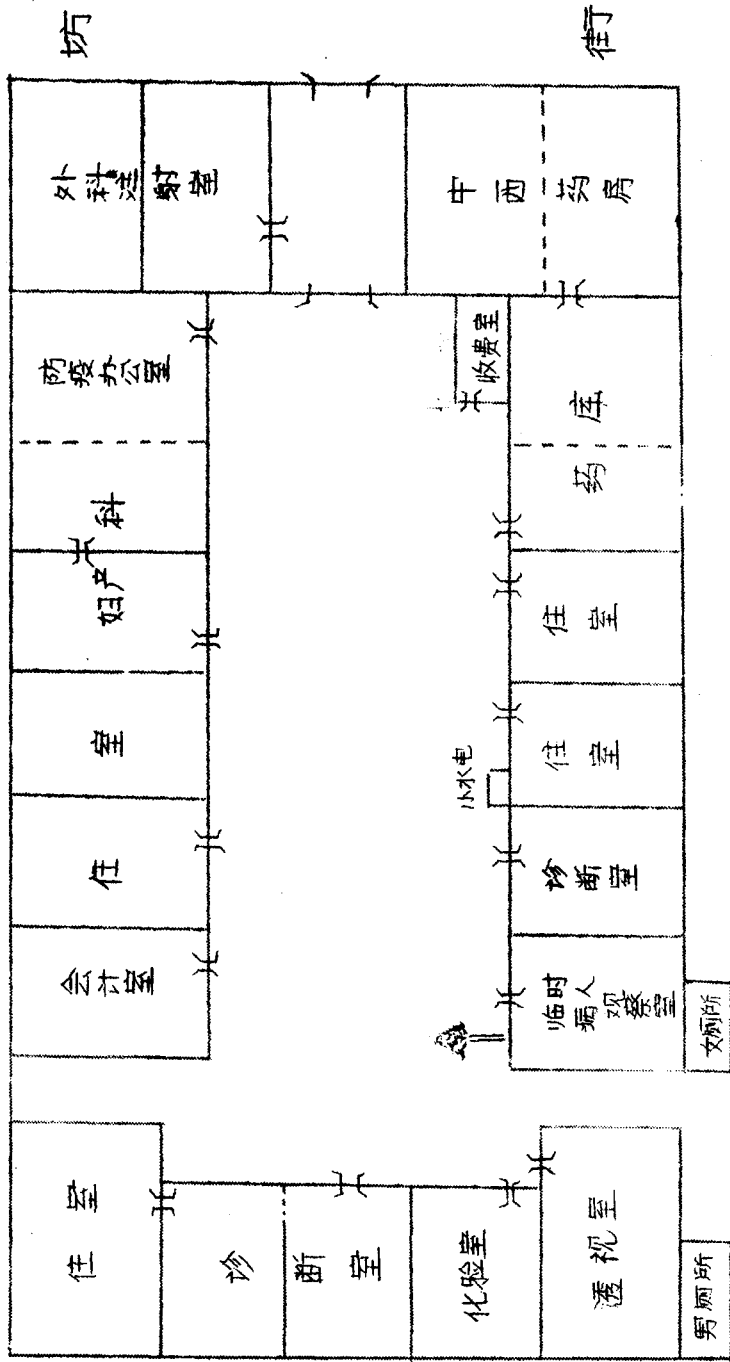
木城镇卫生院位置图 (1982年)



木城镇卫生院人员增长曲线图



木城镇卫生院平面图 (1982年)



~14~

木城镇卫生院历任领导一览表

历任负责人姓名	当时所任职务	性别	年龄(岁)	政治面貌	任职年限	说明
刘满成	院长	男	55	党员	1973年元月—1980年6	退休
郭春仙	副院长	女	54	党员	1979.8 — 1981年	
张家湖	副院长	男	54	党员	1980.6月—1982.12	
王国顺	院长	男		党员	1983. — 1985.	

第四节 卫生技术力量成长状况

在党和政府的亲切关怀下，现卫生院内设有中西医诊断室、药房、注射室、化验室、妇产科、透视室、防疫组（见图表），各科室都有显著的发展。

在四化精神鼓舞下，学科学知识，增长为人民服务的本领，除少部分人为了工作的需要到上级医院进修学习外，大部分利用业余时间钻研学习业务技术，经过考核均取得了相应的职称（见图表）。中医、西医、妇产、五官、药剂、放射、检验等各科（室）医药师（士）都是卫生院的栋梁之材和整顿、改革、调整、提高的主力军，推动着卫生院的技术水平和各项工作更快地向前发展。由建院时着重街道卫生直到现在能治疗部分疑难病症和危急病症，使一部分病人获得了新生。

在技术上，大胆地采用了一些新方法新技巧，“穴位封闭法”治疗长年关节痛，“胸腔抽气抽液术”、“异物摘取术”、“液氮”治疗妇科疾病，都收到了满意的效果。

木城镇卫生院各医疗专业发展一览表

科室名称	建立年月	建立时		一九八二年底				备注
		共 人员数	其 中 医 师	共 人员数	上 人 员 数	床 位 数	主要 设 备 名 称 数 量	
妇产科	一九七六	2		2				妇检、产查、接生、能处理妇女常见病多发病，开展计划生育三项手术，大月份引产。
化验室	一九七九	1		1			显微镜一台	能开展血、尿、粪便常规。
透视室	一九七八	1		1			30毫安X光机一台	能诊断胸部、腹部（急腹症）、上消化道、肢体外伤的常见病及环位透视，异物定位。
五官科	一九七七	1						一九八〇年因人事调动科室取消。
中西 门诊科	一九七四	4	1	7	1			能诊治一般内外科常见病多发病，部分重病的抢救。

~16~