



东莞市博物馆丛书 | 陈列展示



手铲下的文明

— 东莞历年文物考古成果展

東莞
博物
館

DONGGUAN MUSEUM



《东莞市博物馆丛书》编辑委员会

顾 问 邓炳权

主 编 娄欣利

副主编 谌小灵

编 委 娄欣利 谌小灵 李满超 杨晓东
张 龙 黎 娜 罗俊雄 李 荣

《手铲下的文明》编辑委员会

主 编 娄欣利

编 委 娄欣利 谌小灵 张 龙
张海成 周金凤

总序

罗丹曾言：“世界并不缺乏美，只是缺少发现美的眼睛”。

东莞，一座创造了并继续创造着经济和社会发展奇迹的城市。在这个面积不过2,465平方公里的“弹丸”之地，在短短的30年间，历史巨变呈现了从贫穷到富庶的巨大反差，以至于许多人相信，东莞的今日，不过是历史的一个意外。

然而，欲理解一座城市的今生，就必须读懂她的前世。事实上，东莞历史悠久，文脉绵长。在经济的外表下，她有着穿越时空的人文魅力。虎门销烟，那缕融会历史悲凉与豪迈的硝烟弥漫延续至今。从近代再往前追溯，纵观各历史时期，东莞先哲乡贤在广东乃至国内外都产生了广泛的影响，他们的皇皇著述、仕履政声，为莞邑积淀了厚重的文化底蕴，他们的精神风范为中华民族增色添辉。尤其在明一代，人才之盛可用“群星灿烂”来形容，难怪理学名臣丘濬在为东莞县所写的《重建儒学记》一文中要感叹：“岭南人材最盛之处，前代首称曲江，在今世则皆以为无愈东莞者。盖入皇朝以来逾百年，于兹领海人士，列官中朝，长贰台省者无凡几何人，而东莞者独居其多。”

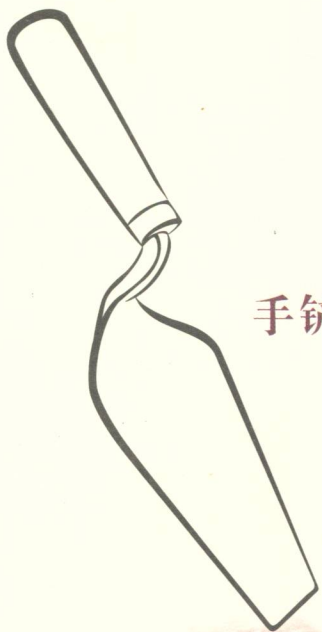
因此，东莞并非一些人所说的“文化沙漠”，而是人们没有意识到历史面纱掩饰下不断继承和成长的“绿洲”。在精彩纷呈的历史和现实面前，或许因为在经济与人文之间增量的侧重太过明显，议论一直存在。东莞在这一方面，继续广东那种讷于言而敏于行的姿态，做了再说。以至于在过往的历史变迁中，曾经“得风气之先”的东莞，人们涌现出的是对它的陌生和惊异，乃至种种争议。所以，解读和阐释东莞背后的人文根脉，需要有一种“发现”的精神和素养，需要挖掘隐藏在堆积如山的典籍及器物中的历史精髓。对于文物工作者而言，责无旁贷。

东莞市博物馆的前身是创建于1929年、竣工于1931年的东莞博物图书馆，与有着80年历史的老馆广州博物馆同为我国早期创建的博物馆。作为东莞市唯一的综合性博物馆，担负着我市文物收藏、保护、研究、宣传和教育职能，是博物馆之城建设中藏品托管与保护基地。80年也许并不算长，但在这段时间里，通过历年的考古发掘和文物征集，东莞市博物馆积累了较丰富的馆藏文物，其中不乏精品。更重要的是，这些珍贵的文物，大多都是东莞文明与历史传统的见证物。

前言

上个世纪六十年代，广东省博物馆文物工作队会同东莞博物馆对本地区东江沿岸进行考古调查，揭开东莞文物考古的序幕。半个世纪以来，文物考古工作者通力协作，在莞邑大地调查、发掘了近百处遗址和墓葬。延绵系列的考古发现，续接起东莞人文历史的脉络，传承着五千年中华文明的薪火。

在东莞文化事业如火如荼的今天，丰硕考古成果的展示有着不同寻常的意义。文化生活日益丰富的东莞人，有着探源寻根的渴望；来自四面八方的新莞人，有着认知东莞的需求。文明的进步，更多的依赖于文化的传承与积累。我们希望，这些凝固了时光的图片和文物能够引领你去读解先人在奔腾不息中创造的历史，去领略莞邑深厚的文化底蕴，去感受莞人生生不息的脉动……



手铲是田野考古必不可少的工具之一，
它宛如考古人手中**一支笔**，
随着**考古人**一次次穿越时空的挥动，
人类**文明的历史**被一页页揭开……

我们欣喜地看到，东莞市博物馆以馆藏文物为依托，结合研究课题，编辑出版《东莞市博物馆丛书》。这套丛书，旨在记录千年莞邑的发展历史，挖掘她不为人所熟知的人文魅力，让东莞的现代文明在这份底蕴深厚的文化遗产的孕育下，焕发出勃勃生机。

编辑《丛书》是一项以弘扬东莞传统历史文化为宗旨的长期的文化建设工程。东莞市博物馆在深入研究的基础上，拟推出“馆藏系列”、“地方史论”、“考古研究”、“陈列展示”等类别。从今年开始，“馆藏系列”将陆续推出“碑刻”、“玉器”、“陶器”等专集。《丛书》以学术性、资料性和可读性相结合为特色，兼顾地方特点，体例科学，方法创新，文质兼美。同时，也希望《丛书》的出版能够在全省的文物工作中起到一定的引领推动作用。

历史的背影虽然已经远去，但其气息并未消散。我们希望《东莞市博物馆丛书》能够依稀勾勒出这座城市的历史轮廓，能够轻轻地提醒人们放慢脚步，去了解自己所在的城市，同时也能穿过浮华的表象，感悟她厚重的历史文化底蕴。

广东省文物局局长

苏桂芳



目录 Catalogue

01 第一部分 先秦时期

- 03/ 万福归宗——万福庵贝丘遗址
- 08/ 远古渔村——蚝岗贝丘遗址
- 13/ 龙眼窥古——圆洲贝丘遗址
- 17/ 村头拾贝——村头贝丘遗址
- 26/ 洲边撷遗——柏洲边遗址

30 第二部分 两汉时期

- 31/ 西汉木椁大墓
- 34/ 牛草岭汉墓
- 37/ 虎门丫纱帽汉墓
- 41/ 东城柏洲边汉墓

44 第三部分 北宋时期

- 45/ 南城元岭白泥坑山宋墓
- 46/ 虎门南栅宋墓魂坛
- 47/ 东城大塘头宋墓
- 49/ 东城桑园宋墓群

50 第四部分 明清时期

- 51/ 南城罗亨信家族墓
- 54/ 寮步钟松雪家族墓
- 64/ 桥头镇朗厦蝴蝶岭女尸
- 65/ 大岭山镇梅林男尸
- 66/ 东莞明代古尸的研究
- 70/ 凤来路明清水井遗址

结束语



第一部分

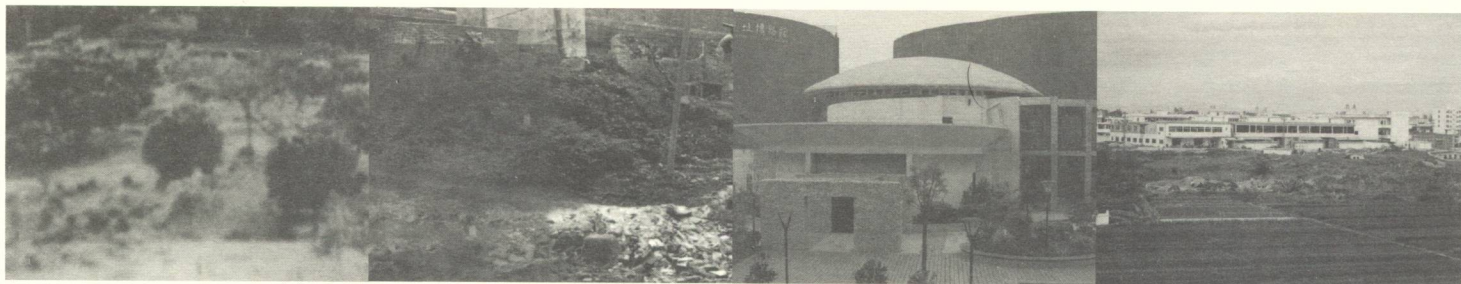
先秦时期



历经考古人半个世纪的努力,东莞先秦考古的文化序列最终建立起来。从目前发掘整理的万福庵遗址、蚝岗遗址、圆洲遗址、村头遗址、柏洲边遗址来看,大量的贝壳类遗骸证明了当时东莞邻海濒江的地理环境。通过对这些古代遗址的研究,我们了解认识东莞先民是如何在这里繁衍生息,并留下千古不朽的贝丘遗迹和生存踪影。

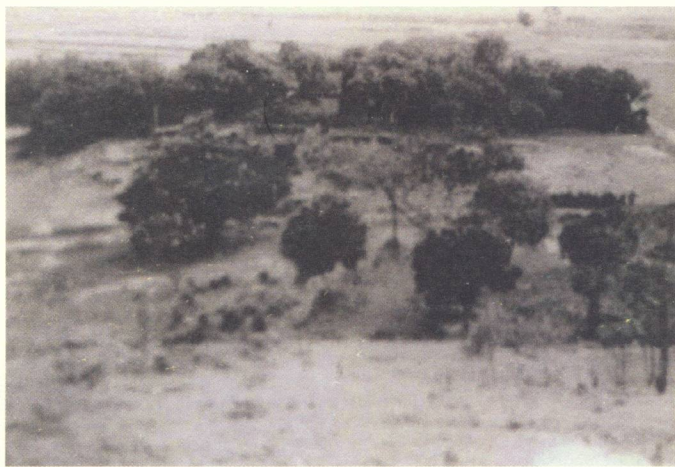
东莞先秦遗址考古重要发现

名称	发掘时间	遗址年代	遗址地点
万福庵贝丘遗址	20世纪60年代	距今约5000年	企石镇
蚝岗贝丘遗址	1990、2003年	距今约5000-4000年	南城区
圆洲贝丘遗址	1998年	距今约4000-3500年	石排镇
村头贝丘遗址	1989、1993年	距今约3000年	虎门镇
柏洲边遗址	2006年	距今约2500年	东城区



万福归宗 —— 万福庵贝丘遗址

万福庵遗址位于东莞市企石镇江边村东北，遗址北面大约8公里处为东江干流。遗址经广东省博物馆文物工作队调查发现于上世纪60年代，自1961年至2001年曾进行四次调查和试掘。遗址中含有大量淡水贝类壳体，采集到彩陶片、夹砂陶片及有肩石器，并发现人类骨骸等遗物。距今约5000—6000年，是迄今为止东莞发现最早人类遗存的新石器时代中期遗址，也是广东省目前发现年代较早的贝丘遗址之一。

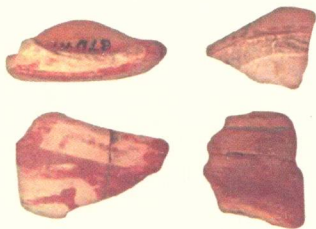


△ 万福庵遗址原貌

[遗迹遗物]



△ 遗址贝壳堆积



△ 彩陶盘残件



△ 夹砂陶片及淡水贝类

[彩陶圈足盘的复原]

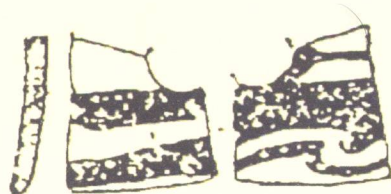
文物修复人员在对陶片的整理拼对中，针对其中具有口、腹、底、圈足相连特征的8块彩陶片，复原成一件完整彩陶盘。它是目前东莞出土彩陶中唯一一件可复原的器型，对研究本地区新石器时代中期陶器的器形和纹饰具有重要意义。



1
圈足盘残片



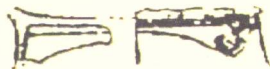
2
残圈足



3
残圈足



4
残圈足



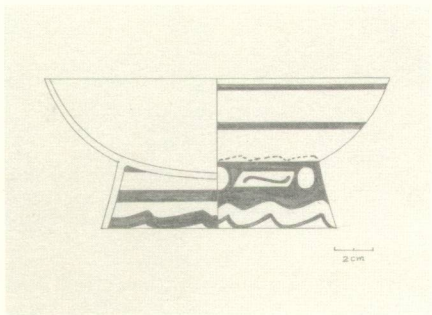
5
残圈足



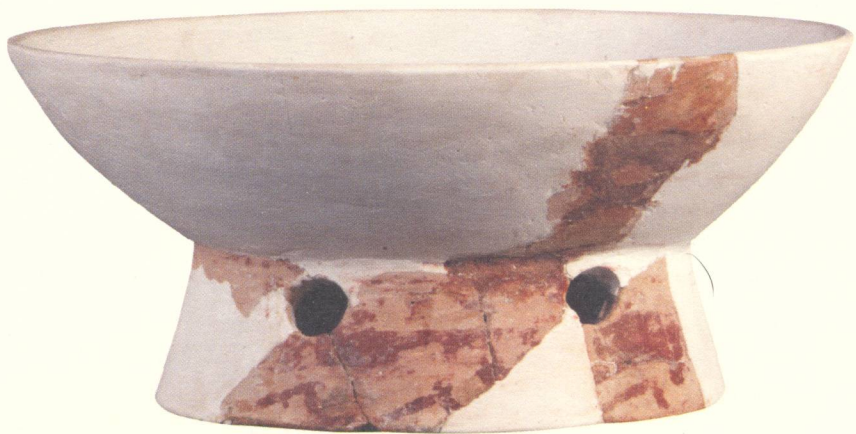
6
残盘底

△ 彩陶片线图





彩陶圈足盘复原线图

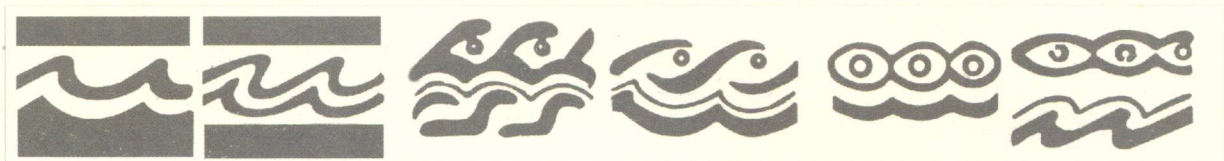


彩陶圈足盘复原件

彩陶圈足盘为泥质黄褐陶，内外皆施赭红色彩，主体纹样为条带纹和勾连纹。敛口，深盘弧腹，并有带饰，圈足有镂孔并略外撇，绘有三组波浪纹。

[彩陶文明]

在中国各地的新石器时代文化遗存中，彩陶器是一种分布广泛，具有强烈时代特征和神秘色彩的器物。在珠江三角洲地区，史前彩陶的相关研究，受到历史、宗教、艺术等相关研究者的关注。

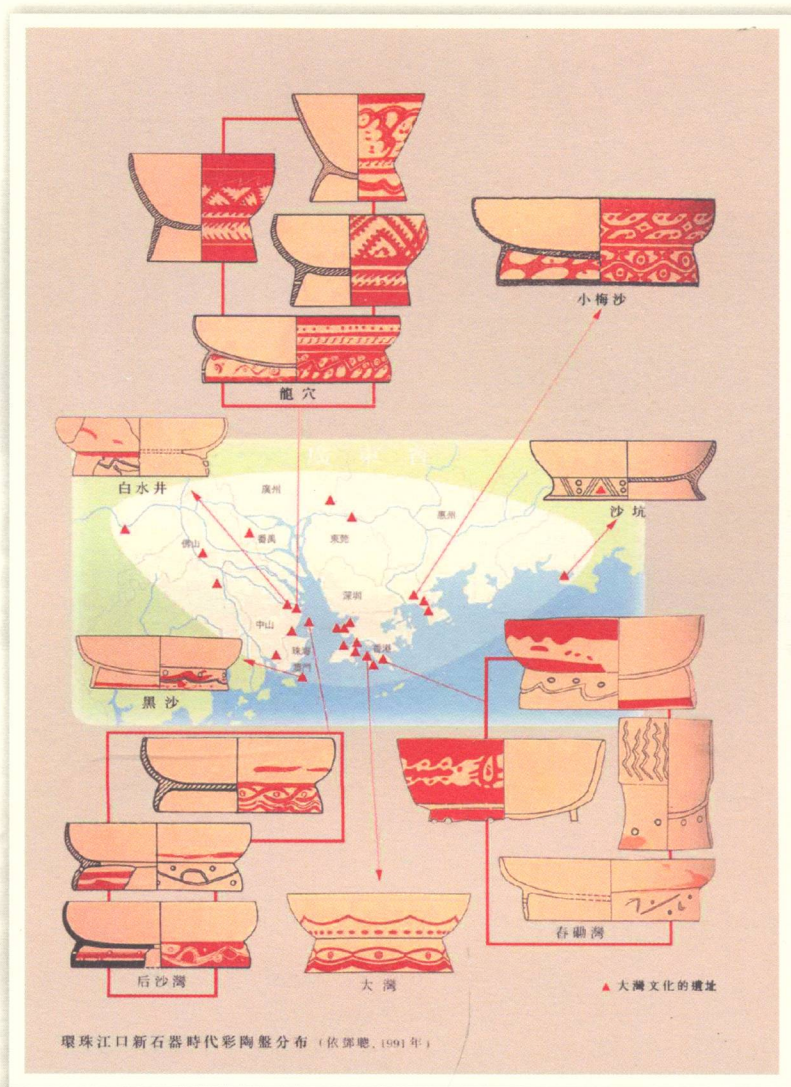


△ 珠江三角洲典型彩陶纹饰

史前时期珠江三角洲地区彩陶器，器类不多，以圈足盘最为常见，也有少量的碗、杯、钵等。



△ 珠三角地区彩陶（香港、深圳、珠海、中山、澳门）



△ 環珠江口新石器時代彩陶盤分布圖

远古渔村——蚝岗贝丘遗址



△ 遗址原貌，一座蚝壳堆积的小山岗。

蚝岗遗址的贝壳种类以生息于咸淡水交汇处、潮间带的牡蛎、文蛤为主，说明当时处于濒临海洋的地理环境。



△ 康熙《东莞县志》地图

[遗址概况]

蚝岗遗址位于东莞市南城区蚝岗村大园坊，地处高出周围10米的山岗凸处部位，东经113° 44'，北纬22° 55'。

蚝岗遗址是目前珠江三角洲地区发现的早期人类定居点之一，是东莞文明的发源地，被誉为“珠三角第一村”和“东莞历史文化的基石”，具有十分重要的历史、科学研究价值。现已在遗址上建成蚝岗遗址博物馆，从而给我们清晰的展现了5000年前的历史文脉。蚝岗遗址博物馆的建成，是东莞文化新城建设中打造博物馆之城的又一硕果，也是广东省第一座史前遗址博物馆。

[调查发掘]

遗址发现于20世纪80年代。2003年，广东省文物考古研究所联合东莞市博物馆对遗址进行调查发掘，发掘面积272平方米。



△ 发掘情景



△ 2003年蚝岗遗址的航拍照片

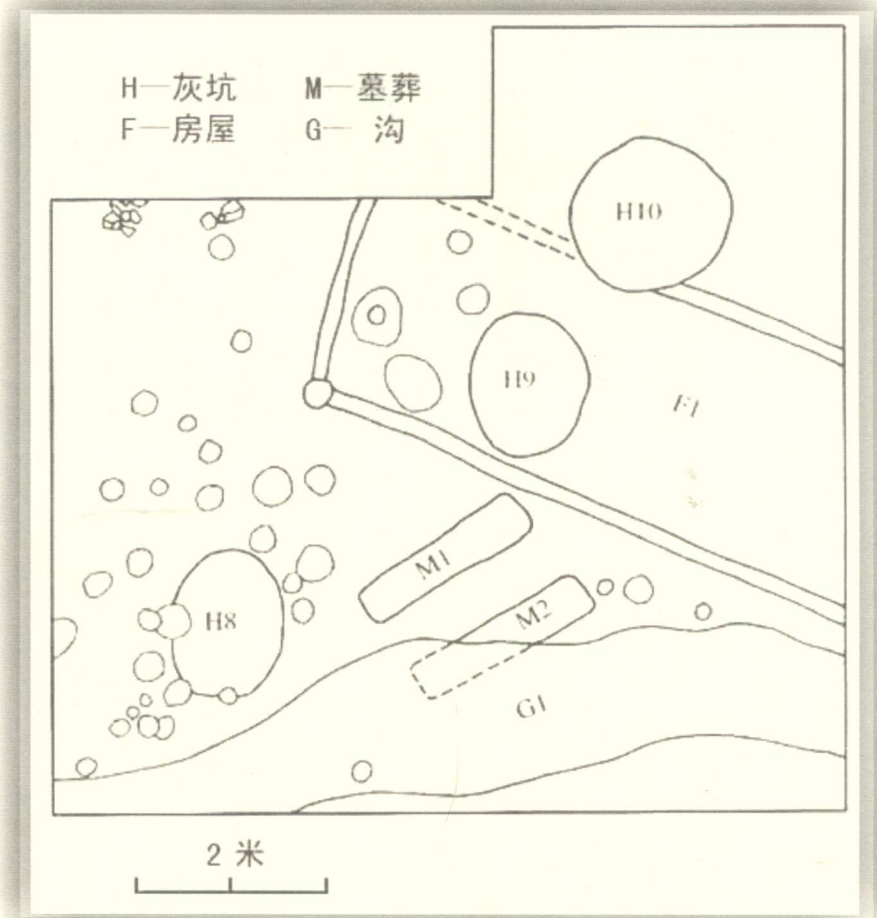
贝丘遗址：是古人居住的一类遗址，在世界各地均有广泛分布，多位于海、湖泊和河流沿岸，以包含大量古代人类食余抛弃的贝壳为特征。东莞地区的这类遗址大多属于新石器时代，或持续到青铜时代早期，有的甚至延续到青铜时代中期。



△ 遗址地层剖面

[“珠三角第一村”]

蚝岗贝丘遗址是新石器时代人类在食蚝之后将蚝壳弃置堆积而形成的遗址，也是东莞新石器时代中期典型遗址之一。考古学家通过对遗址的发掘，发现了房址、墓葬、排水沟等遗迹和人类废弃物堆积，出土了两具人类遗骸。



△ 遗迹平面分布图