

河南省洛阳
正骨医院、正骨研究所志

一九八四年十二月



前言

方志是记载一个区域、时期各种事物发展变化的重要资料，我国历代有编史修志的优良传统。当今修志是盛世的盛举，是千秋大业。把建国以来在党和政府的领导下取得的伟大成就载入史册，存史资治，对于促进社会主义现代化建设有着重要的现实意义和深远的历史意义。

中医正骨是祖国医学遗产伟大宝库的一部分，平乐郭氏正骨则是中医正骨中一个重要学派。建院二十八年来，在党和政府的领导和关怀下，平乐正骨从民间行医，发展成为目前有百余名职工，四百余张病床，两个门诊部，四个实验室，患者来自二十多个省、市、自治区，同时担负部、省给予的教学、科研任务，成为医、教、研结合初具规模的中医正骨单位。为记载平乐正骨起源和建国以来在各方面的发展，作为当前和今后工作的借鉴和参考，根据上级指示和部署，我们于一九八三年元月正式着手院、所志编写。经过学习文件，宣传发动，搜集材料、分析核实，拟定篇目、试写修改成志，院、所志分十二章三十六节，全志包括平乐正骨起源、医、教、研的发展，护理工作，医疗、医技、行政管理科室、~~院、所志~~大事记等内容。由于过去资料积累不够，只遭十年浩劫破坏，加之修志

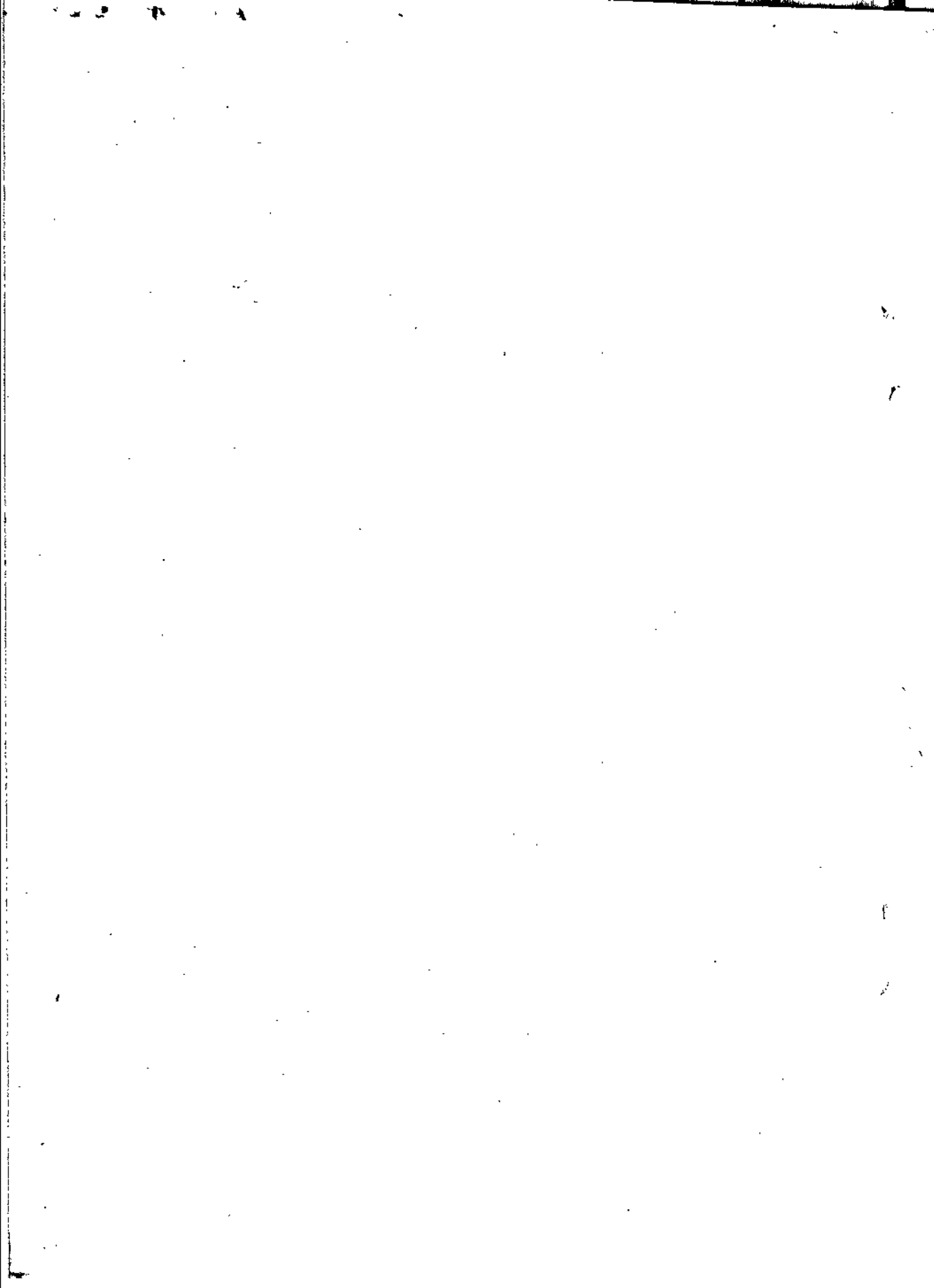
人员水平有限，可能有不少错误之处，希望领导和同志们
指正。

篇 目

| | |
|------------------|----|
| 前言 | 1 |
| 第一章：医院、研究所的前身和沿革 | 7 |
| 第一节：平乐郭氏正骨 | 7 |
| 第二节：医院、研究所沿革 | 12 |
| 第二章：医务工作 | 23 |
| 第三章：教学工作 | 36 |
| 第四章：科研工作 | 40 |
| 第五章：护理工作 | 51 |
| 第六章：医疗科室 | 53 |
| 第一节：骨科门诊 | 53 |
| 第二节：第一骨科(病区) | 56 |
| 第三节：第二骨科(病区) | 58 |
| 第四节：第三骨科(病区) | 61 |
| 第五节：洛阳门诊 | 62 |
| 第六节：中医内科 | 64 |
| 第七节：推拿针灸科 | 65 |
| 第七章：医技科室 | 66 |
| 第一节：药剂科 | 66 |

| | |
|---------------|-----|
| 第二节：放射线科 | 68 |
| 第三节：检验科 | 71 |
| 第四节：手术室 | 73 |
| 第五节：急诊、注射室 | 77 |
| 第六节：供应室 | 78 |
| 第七节：心电图室 | 80 |
| 第八章：计划生育、预防保健 | 80 |
| 第一节：计划生育 | 80 |
| 第二节：预防保健 | 82 |
| 第九章：行政管理科室 | 83 |
| 第一节：办公室 | 83 |
| 第二节：人事科 | 86 |
| 第三节：总务科 | 89 |
| 第四节：财务科 | 95 |
| 第五节：保卫科 | 98 |
| 第六节：门诊部 | 100 |
| 第七节：图书资料室 | 102 |
| 第八节：经济管理 | 105 |
| 第十章：党、团、工会工作 | 107 |
| 第一节：党的工作 | 107 |

| | |
|-------------------|-----|
| 第二节：团的工作 | 108 |
| 第三节：工会工作 | 110 |
| 第十一章：人物 | 111 |
| 第一节：高云峰传 | 111 |
| 第二节：主任、村主任医师简介 | 115 |
| 第三节：省级以上先进人物 | 117 |
| 第四节：主治医师（含相当）人员名单 | 118 |
| 第十二章：大事记 | 120 |
| 编后 | 124 |



第一章 医院的前身和沿革

第一节 平乐郭氏正骨

平乐郭氏正骨是我国中医正骨的一个重要学派，是祖国医药学宝库中的一颗明珠，它起源于清代嘉庆年间，距今有近二百年的历史，据民国期间撰写的《洛阳县志》人物五、六、七第十二册，记载：聘三、字礼尹，祖籍平乐。世以接筋络著，得其大父毅甫，富获异授，父寸耕，踵受方术……寸耕为河南府知府文悌医其子，文以两千金为寿，辞不受。集司医共母，以重赏根，却之。德宗西幸，有贝勒某颠马伤，医疗之，贝勒劝之官，不应。……文悌以义行闻，慈禧太后以肇集体篆好，好两言赐，聘三承祖父业，加以深邃快阔，旁通灵素，折衷诸说，哲奥秘，成一家法，名闻海内。……子灿若能世其业。”另据许鼎臣编著的《龙咀山馆文集》卷九“郭礼尹先生墓道碑”中记载“洛阳东十里平乐园、郭氏世以专门工接骨医名天下，其在清季民国间者为礼尹先生聘三，其法於明堂图，人之骨骼筋骸支节要会莫不审察，抚摸而不差纤毫，痿症不仁，跌压撞摔，挥鞭损汤，折断筋绝而骨碎者，无寒暑风雨霜雪，门如市。”介绍其技术特点时记载“为诊血不用麻沸药，不用锐刀刺破割割，揉之、捏之、推之、筑之、拳击之、攀之、捞之、俯仰左

右之，或伸之，正之，平齐之，垫支之，内服汤液而外膏丹之，裹以布圈以扎竹，时其静止移动，饮食失调”。可以概括为：整体辨证，手法正复，竹篾固定，内外用药，筋骨并重，动静结合，功能锻炼。介绍其疗效记载：“远至百日，或百六十日，或十数日，或著手即若失其效微。”反映其医德时记载：“间有以仪物享之，未尝不裁酌以义守，若金钱则却之，无吝色。”

平乐正骨四世祖传名医郭灿若和夫人高云峰在民国期间在家行医，门庭若市，技术精湛，医德高尚，在国内有较高声誉。他们继承发扬了平乐正骨“握摺扣击，回旋按搓，旋转提拉”等手法，曾为当时军政要人看病。一九五〇年六月郭灿若先生病逝于上海，夫人高云峰继续其正骨事业。

解放前平乐郭氏正骨长期受着歧视和摧残，国民党反动政府曾公然提出废止中医，正骨这门中医的小科受害尤甚，加之传子不传女的旧习，平乐郭氏正骨不仅得不到发展，且处于奄奄一息的地步，多少年来只是在自己的大门楼里，大槐树下，设备只有一张病床，一把圈椅，两架长凳，一个拌药碗，一些竹篾砖坯之类的东西，在这样简陋的条件下为骨伤科患者接骨治伤解除痛苦。

一九四八年春天洛阳解放，中国人民解放军在他家门口贴出保护祖国医学遗产郭氏正骨的布告，从此平乐郭氏正骨获得

了新生。在党和政府的关怀和中医政策的感召下，正骨世医高云峰和她的儿子郭维淮冲破技术私有的陈规陋习，一九五二年将祖传接骨术、展筋丹秘方公诸于世，一九五四年以后高云峰先后当选为伊川、孟津县人大代表、省人大代表。一九五六年元月她特邀出席全国政协二次会议，会议期间受到毛主席、周总理的亲切接见，毛主席勉励她带好徒弟，好好为人民服务。回来不久她就广为带徒传医并参加了工作。

勝三子校大醫中廣世以接筋散著自其大父家傳世醫其
 父才博學愛方術精於醫術又工導引氣功可謂為河內
 知府文勢其子文以兩千金為一不也其子言其言其
 世醫不母以言其世醫其世醫其世醫其世醫其世醫其
 世醫其世醫其世醫其世醫其世醫其世醫其世醫其
 世醫其世醫其世醫其世醫其世醫其世醫其世醫其

正骨世醫
 高云峰
 郭維淮
 人
 物
 志
 卷
 之
 五

載有平乐郭氏正骨的《洛阳县志》

龍嘴山館文集

郭聘三先生墓道碑

洛陽東二十甲年樂岡郭氏世以專門工技骨醫名天下
其在清季民困陽者爲聘三先生聘三其法莫匪常國之
之骨筋筋散支節要會莫不審察撫按而不差錯其法
不仁跌壓挫挫挫報損傷斷折筋絕而骨碎者無不若里
兩雷雪門如市爲診切不用麻湯藥不用鍼刀割切

卷之九

我有平東郭氏正骨之《龍嘴山館文集》



郭聘三先生遺像



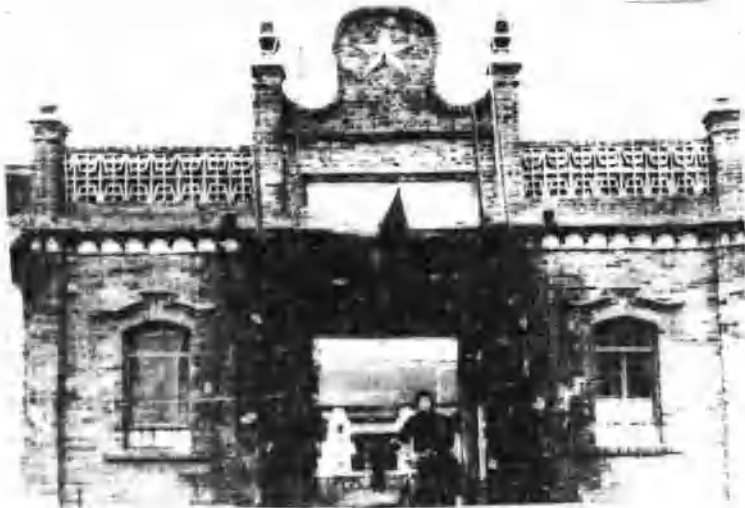
郭灿若先生遗像



高云峰大夫和徒弟们为骨折患者整复

第二节 医院沿革

为了继承发扬平东郭氏正骨医术，一九五六年九月，省地决定在孟津平东以正骨世医高云峰为主建立洛阳专区正骨医院，上级拨款一万五千元，院址开始和平乐北门里高云峰家老宅，设病床三十张，工作人员十一人。门口搭一油毛毡棚作门诊，除骨科外另有西医内外科，中西药房候诊室。高云峰任院长，到五彩，袁澄波任付院长，一九五七年三月迁到平乐南门里原拖拉机站处，占地二十九亩。当时只有瓦房三十余间，后陆续扩建到七十四间，一九五七年病床八十张。一九五八年增到一百五十张，人员增到七十余人。



洛专正骨医院大门

一九五八年九月为进一步贯彻落实党的中医政策，为国家

培养中医正骨人材，卫生部、省卫生厅决定在洛专正骨医院基础上建立河南省平东正骨学院，院址在白马寺，火车站东北一里，连天公路北侧，占地一百二十七亩，另有药田八十亩，门诊四十亩（一九七〇年卖给洛阳地区精神病医院），洛专正骨医院改为学院附属医院，仍在平东。房子扩建至七十四间，另租民房十余间。学院为白手起家艰苦创业边建校边开展教学工作，同年十月招收以在职青年中医为对象的专科班四十九名。当时院内开始基建，工作人员、师生在荣誉军人学校借房二十余间，在那里办公、教学。师资不足聘请省中医学院妇产科的讲师、院长任教和协助工作。建校中师生员工和附院工作人员发扬自力更生、艰苦奋斗精神，在完成教学、医疗任务的同时自己装运沙、石、水泥、木材，挖地基，开荒种药种菜。党委书记张丙和带头跳进齐腰深冰冷的洛河和同志们一起搬运木材。一九五九年五月从荣校搬到学院院内。下半年在白马寺村建丘简易门诊，一九六〇年在学院建门诊、病房。



正骨学院大门

一九六二年学院下马，改为河南平乐正骨研究所。停止招生，在校学生负责到底，附属医院改为研究所附院，同年秋附院平乐部分撤回白马寺，办一小门诊。一九六三年平乐门诊撤销。在洛阳老城中州东路487号（现洛阳打铁公司老城的改部）建立第二门诊部，内设骨科、中医内科，职工十二人。文革期间第二门诊部被当做修正主义的产物而撤销，研究所及其附院下放洛阳地区，改为洛阳地区正骨医院。

粉碎“四人帮”以后调整了领导班子，一九七九年八月根据省委五十九号文件，恢复省正骨研究所，为厅直单位，开始定名为河南省洛阳正骨研究所和研究所附属医院，后改为河南省洛阳正骨医院和河南省洛阳正骨研究所。两个牌子一套人马。

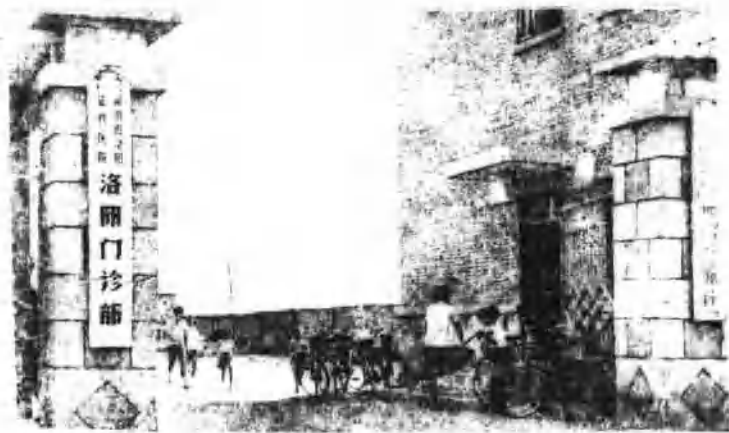


正骨研究所及附属医院大门外景

十一届三中全会以来，院所在党的正确路线方针指引下，在上级党政领导下，医疗、科研、教学工作又走上欣欣向荣健康发展的轨道。



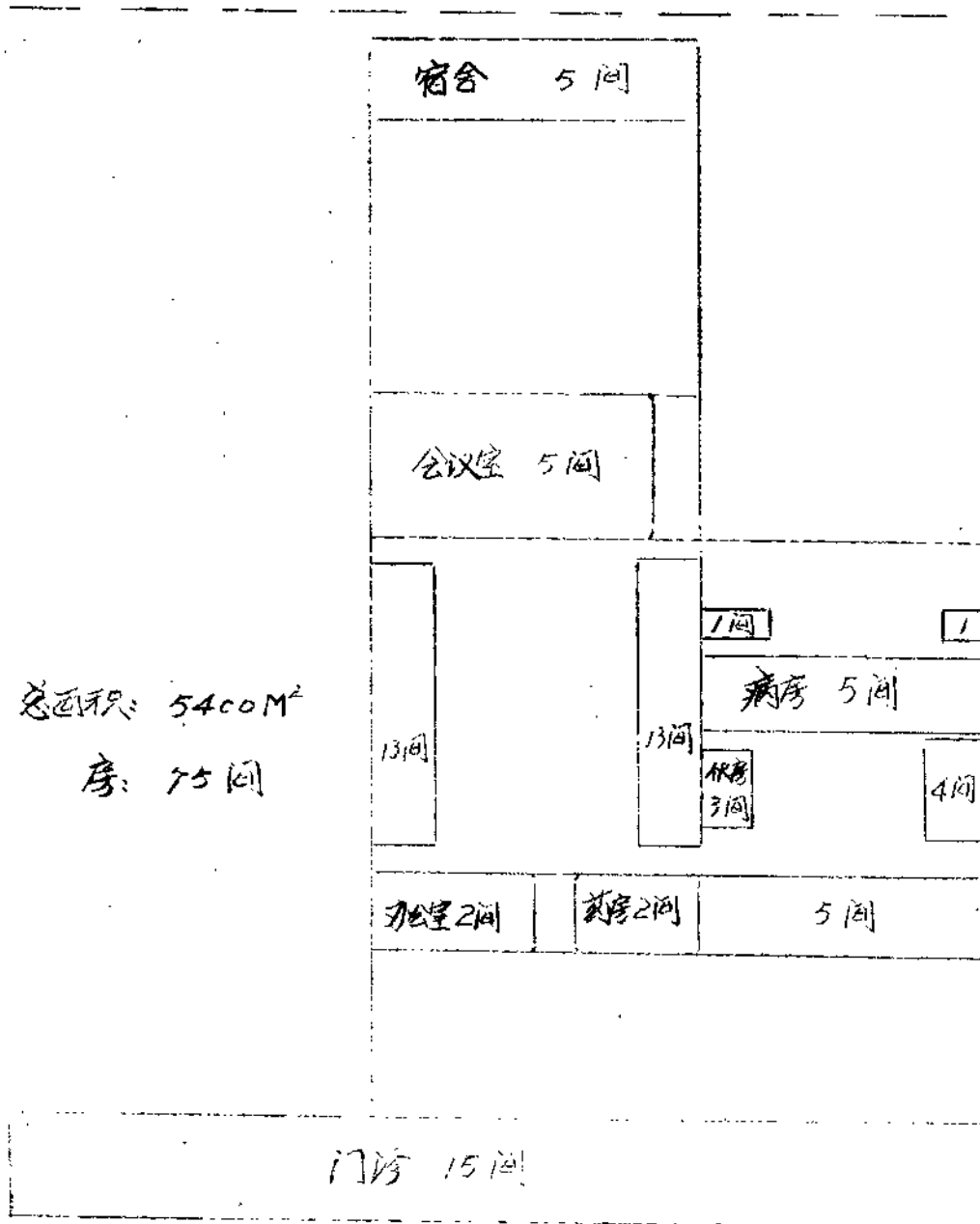
东花坛科研楼外景



洛陽門診部大門外景

大

路



总面积: 5400M²

房: 75间

平东门外里西一路

洛阳专区正骨医院平面图