

冰城

魔力宝贝3.5

FIGHT

激斗

竞技场

全彩攻略

全新任务：最终改造阿鲁巴斯
 任务大挑战：风之洞窟
 狩猎：最终改造阿鲁巴斯



全新对战竞技场=10vs10

魔力宝贝3.5 FIGHT

激斗竞技场

魔力 魔力 随心所欲

全彩攻略

ISBN 7-900370-11-0



9 787900 370112 >

SOARING 制作
山东电子音像出版社 山东瑞宇软件开发中心
山东电子音像出版社出版
ISBN 7-900370-11-0
定价：26.00 元 (1CD+攻略手册)

魔力宝贝3.5 FIGHT

魔力 魔力 随心所欲

激斗竞技场



3.5 竞技场下载网址

新浪：
<http://games.sina.com.cn/downgames/updatex/2003/07/3072477.shtml>

天使：
<http://down.sa20.com/show.php?id=121376>
<http://bbs.sa20.com/read.php?topicid=424189>

乐派：
http://www.joypie.com/publish/show_0.asp?id=502

52PK网：
<http://52pk.net/infocenter/documents/200307/547.shtml>



魔力宝贝



目

录

进入魔力	2	新职业	40
配置要求	2	战斗系	53
点数分配	3	生产系	76
游戏简介	4	称号头衔	87
操作详解	8	宝石详解	93
登入游戏	11	宠物系统	95
初始任务	12	宠物介绍	95
初始任务	13	宠物资料	96
操作技巧	14	激斗! 竞技场新内容开放	131
问题解答	23	新职业: 盗贼	131
宠物知识	26	全新竞技场	132
关于名声	35	全新任务大挑战	132
关于魅力	36	《激斗! 竞技场》游戏技巧	137
彩票详解	38		
职业介绍	40		





魔力 魔力 随心所欲

进入魔力



配置要求

	基本配置	建议配置
CPU	Pentium II 450	Pentium III 900
内存	64 MB	128 MB
硬盘空间	1700 MB 以上	1700 MB 以上
显卡	支援 DirectX 7.0A 以上 显存4MB 以上	支援 DirectX 7.0A 以上 显存8MB 以上
带宽	56K 以上	56K 以上
声卡	支持 DirectX 7.0A 以上之音卡	支持 DirectX 7.0A 以上之音卡
操作	鼠标 / 键盘	
Direct X	DirectX 7.0 以上	DirectX 7.0 以上
运行平台	Win95/98/2000/Me/XP	Win98/2000





魔力 魔力 随心所欲



点数分配

人物加点效果

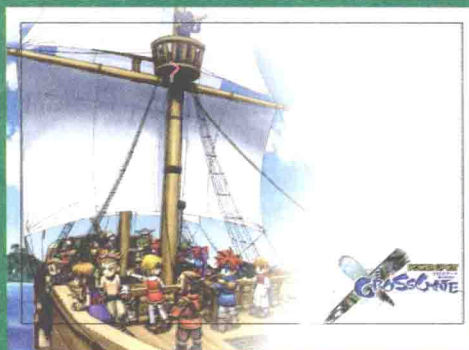
	体力	力量	强度	速度	魔法
生命	8	2	3	3	1
魔力	1	2	2	2	10
攻击	0.1	2	0.2	0.2	0.1
防御	0.1	0.2	2	0.2	0.1
敏捷	0.2	0.2	0.2	2	0.1
精神	-0.3	-0.1	0.2	-0.1	0.8
回复	0.8	-0.1	-0.1	0.2	-0.3

宠物加点效果

	体力	力量	强度	速度	魔法
生命	8	2	3	3	1
魔力	1	2	2	2	10
攻击	0.2	2.7	0.3	0.3	0.2
防御	0.2	0.3	3	0.3	0.2
敏捷	0.1	0.2	0.2	2	0.1
精神	-0.3	-0.1	0.2	-0.1	0.8
回复	0.8	-0.1	-0.1	0.2	-0.3

P S : 配点上限 (爆点): 任何一种能力都不能超过能力总和的一半。

公式: $(\text{等级} - 1) \times 2 + 15$





游戏简介

多人线上 RPG 日本 ENIX 设计大宇全球代理

对于喜欢玩线上游戏的玩家来说，“魔力宝贝”（CrossGate）的推出可是惊天动地，大大的不得了。因为以发行电视游乐器“勇者斗恶龙”（DragonQuest）游戏红遍全世界的日本 ENIX 公司，现在也进军 PC 线上市场了，ENIX 的招牌作“勇者斗恶龙”，可说是日本 RPG 的代表作，号称“国民 RPG”，它可爱的画面、详细的设定、丰富的故事内容，都让玩家爱不释手。现在 ENIX 也秉持相同的精神，全力进军 PC 平台的线上 RPG。“魔力宝贝”做为第一套开路先锋，ENIX 公司相当重视，不论在角色设定和游戏企划上，都有高水准的表现。



日式漫画风格融合可爱与精致

“魔力宝贝”的游戏画面非常亮丽，充满了日式漫画的风味，也维持了 ENIX 一贯的风格。游戏人物共有 14 种可爱的角色供玩家选择（男女各 7 种，新版将再增加新角色给玩家选择），每种人物可更换 4 套颜色，玩家并可以设定眼睛及嘴部的特徵，总共有 1400 种组合，让玩家创造属于自己的个性角色。



游戏的场景虽然是以欧洲中古世界为蓝本，但是颜色的使用不同于韩式的阴暗深沉，而是带有漫画风格的明亮设计。无论是城堡、银行、武器店、旅馆、酒吧、菜市场等等，无论是外观以及内部的陈设装簧，都非常细致仔细，让人一看就喜欢，反映了 ENIX 制作游戏上一丝不苟的精神。

互动百分百线上交友新主张

“魔力宝贝”在设计上，特别强调让线上 RPG 的新手老手都能很快进入游戏，不但操作介面简单易懂，互动介面的设计也很重视，例如游戏提供 20 种不同爆笑动作让玩家选择，例如坐下、跳舞、难过、生气、倒地装死等，而同样的跳舞动作，每个角色的舞姿还不一样，玩家还可以选择“剪刀石头布”在游戏中猜拳呢！





又如游戏的城镇或地下城还有留言版的设计，玩家们可以自由地在这里留言，每则留言还会留下大头照和留言时间，就好像BBS一般，更让玩家觉得亲切有趣。

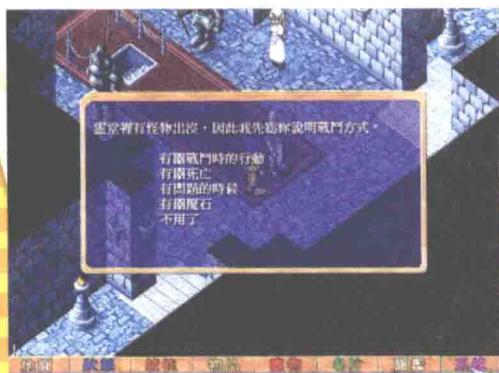
奇幻世界冒险舞台

“魔力宝贝”的故事，背景发生在类似中世纪欧洲的剑与魔法世界，该大陆上有一个“法兰王国”，这是由年轻国王“席巴达克因”统治的岛国，它也是一个骑士王国。

国王获得了守护者“冰龙”的神奇力量来统治法兰王国，但是受到坏心的理查阻扰，使得多数人的生活空间受到了限制，因此法兰王国提出了“冒险家推荐法”，想要集合最优秀的冒险家，为法兰王国带来和平，而玩家就是这些冒险家，进入这个超幻想世界中。

法兰王国由三个大岛以及若干小岛组成，具有和平的城镇，也有传说中会出现龙的洞窟，有精通剑术或魔法，打败各种怪兽的传奇人物，也有为了取得世界一流名厨盛名而追寻传说中料理铁人，一切都是任君选择。

所有的玩家人物皆在王国的首都“法兰城”开始冒险，这里有王宫、旅店、银行、珠宝店、武器店、酒吧、剧院、医院等等地方，还有其他城镇没有的竞技场、大教堂等，所以经常是很热闹的，这里也存在许多秘密等待玩家发掘。



职业选择多样化丰富游戏人生

除了战斗之外，职业的多样选择也是“魔力宝贝”的重要特性。每位玩家可以有两个角色，一开始都是没有职业的，玩家必需要完成某些任务或是达到某个条件，才可以加入职业。

职业决定该人物的能力及生存方式，游戏中的职业分成数大类，每一类又分五种等级，职业间可以转职，共有一百多种的职业可以选





魔力宝贝

魔力 魔力 随心所欲

择！除了一般游戏大概都有的职业之外，“魔力宝贝”更有许多特殊的职业，例如黑社会老大、印钞师、封印师、律师、小偷、舞妓、忍者、绳索工匠、鉴定士、雕刻家、药剂师、医师、兽医师、护士、佣人、料理家、樵夫、家具工匠、捕鱼师、钓竿工匠等形形色色的职业。绝对让“魔力宝贝”的世界热闹非凡。

养养宠物冒险旅程不寂寞

每位玩家可以把怪物抓来当成宠物养，最多可以养5只，战斗时可以叫一只出来帮忙战斗，宠物的能力也会随着战斗而增强呢，甚至有些宠物还有魔法能力，感觉上就像“神奇宝贝”一样。而且宠物的属性设定也非常详细，可不是随便养养就可以的。



聪明的宠物还能帮你寄送宠物邮件给其他的玩家，邮件还可设定为普通邮件、急件、或是特急件。当然，如果宠物的能力不足，托运的物品是可能遗失哟！这一点是不是很有趣呢？

物品、怪物、谜题多游戏乐趣满点

游戏中出现的各类怪物非常多，怪兽分40种基本类型，并且有等级差异，若再细分其属性，共约有180种。怪兽有各自的种族，种族间有强弱关系，会影响游戏的攻略。某些职业可以收服怪物成为宠物，最多可收服5只。

装备武器、防具、饰物等道具物品共约1000种。还有众多的谜题及任务让你去解决。ENIX初期即设定35~70项任务让玩家进行，将来还会陆续增加。

组队冒险合力击杀大魔王

线上幻想世界的冒险，重点当然是加强玩家间的互动，组队可以让玩家更能够互助互动，共同创造及分享游戏乐趣。一队的人数最多可达5人，由该组的队长带领大家移动，其他玩家则自动尾随在队长之后，可以轻松的聊天。



加入团队冒险的好处非常多，可以增强战斗力，彼此默契合作的好，还可在战斗中施出合击。如果是初学者，结伴同行是更是安全！而且玩家的队伍之间也可以互相对战呢。





随机战斗系统指令变化丰富

“魔力宝贝”与怪物战斗是随机发生的，在与敌人遭遇时，便会转移到战斗画面，立即进入战斗模式。战斗采回合制，30秒内要决定自己的物理攻击行动或魔法的行动。每位角色在1个回合中可以做2个动作，如果有宠物，则是角色与宠物各一个动作。战斗画面下方为玩家，上方是敌方，PK对战时，敌队会显示在左上方。战斗画面下方为玩家，上方是敌方，PK对战时，敌队会显示在左上方。



队伍具有前后排之分，这主要是因为受了物理性攻击及防御之不同的影响。另外，在战斗中也可以聊天，可一边作战一边进行沟通也是一大特色。而玩家除了有多种战斗技能可以选择外，甚至还可以下令逃跑呢！不过逃跑太多，可是会引起白眼的哟！

无血腥的战斗不得随意PK

在“魔力宝贝”的世界中，不像一般RPG有许多血腥杀戮，虽然玩家也要和怪物战斗，但绝没有血淋淋的场面。在这个世界战斗不需担心死亡，因为生命值不会降到0，在这个世界没有死亡这件事，所以适合所有年龄、性别的玩家一起来玩。



不过人物要成长，战斗仍是不可避免的，因此玩家一定要尽量锻炼自己，除了养宠物外，游戏也提供很多物品与装备可以购买，例如武器、防具、饰物等，唯有提升自己的能力，才是生存的不二法门。

另外一般RPG中常会发生，高等级玩家随意砍杀（PK）低等级玩家的问题，造成很多玩家的困扰，这在“魔力宝贝”中是不会发生的。玩家若要互相比量，必需要双方都开启对战（PK）的功能，才会进入PK，所以如果你不想和别的玩家战斗，就可以自动拒绝。当然，玩家可以互相比量，只要双方接受就能进行1对1或是集团5对5的对战，或者在村落的竞技场报名参赛。





操作详解

游戏操作界面

玩家进入游戏后，会看到如图所示的界面，下面主要分左上方、右上方和下方操作界面来详细介绍。



左上方操作界面

时间表：显示现在是早上、中午、晚上。

战：接受其他玩家对战。

聊：组队聊天模式，只有队员间听得见。

队：允许跟其他玩家组队。

名：允许跟其他玩家交换名片。

易：允许跟其他玩家交易。



健康：健康受影响时会闪烁，点选可开启状态视窗。

升级：升级时会闪烁，点选可开启明细视窗，增加点数。

邮件：有新邮件时会闪烁，点选可开启邮件视窗。



右上方操作界面

对战：申请和其他玩家角色对战。

观战：可以观赏其他玩家间的对战，只在“竞技场”中有效。

组队：面对着其它的玩家，按下本按钮就可以加入他的队伍。加入队伍后，按下本按钮就会从团队中脱离。若是自己是团队的队长，团队将会解散。

交换名片：和站在前方的玩家角色交换名片交换后就会登录到个人的通讯录中，可以进行邮件的传送。



交易：可以交换手上的东西，打开交易的视窗。

动作：显示动作视窗，可以做出多种动作。

尺寸：切换聊天时的文字尺寸，有“小”、“普通”、“大”、3种。





魔力 魔力 随心所欲

下方操作界面



地图 状态 技能 物品 宠物 名片 图鉴 系统

- 地图** 显示地图视窗，地图可放大或缩小。
- 状态** 显示状态视窗。状态视窗会显示出玩家角色的详细信息。
- 技能** 察看自己的技能资料。
- 物品** 察看自己的物品及装备。
- 宠物** 察看自己的宠物资料。
- 名片** 和其他玩家交换名片，或者写E-Mail。
- 图鉴** 登录怪物的资料以便进行封印。
- 系统** 游戏的选项设定。

鼠标操作

鼠标操作



左键：角色移动、选择、决定

右键：改变角色所面对的方向、与NPC对话、捡拾道具

操作小提示

- 1、呼叫GM——在要给GM的话前面加上[gm]再按Enter就可以了！
- 2、健康状态——颜色会随着健康状态而变化。绿色（正常）>白色（受伤等级1）>黄色（受伤等级2）>紫色（受伤等级3）>红色（受伤等级4）。健康状态会影响玩家的表现。
- 3、对战点数——在对战中胜利后会增加。
- 4、属性——地、水、火、风，会随着装备的水晶而变化。
- 5、捡取物品——站在掉落物品旁边，于道具上按下滑鼠右键后，就可以捡到该物品。
- 6、装备物品——开启物品栏后，用鼠标左键点选物品并移动到上方人物装备画面，移到合适的位置再次按下鼠标左键即可，或于物品双击鼠标左键也可以。
- 7、鉴定物品——所有的物品都分成“已鉴定”、“未鉴定”两种。未鉴定状态的物品，不能装备也不能使用（注：如果要鉴定物品，请使用技能或是寻找能鉴定物品的





电脑人物)。

8、使用物品——开启物品栏后，用鼠标左键双击该物品。

9、丢弃物品——开启物品栏后，用鼠标左键点选物品并移动到地上，再次点鼠标左键即可。不同物品不可重复置放于同一地点。

10、物品耐久度——物品皆有耐久度，使用后就开始耗损，可以通过修补回复，当此数值变成0时，物品就会毁坏（注：要修补回复物品，请使用技能或寻找能修补回复物品的电脑人物）。

11、画面内玩家姓名——按下F11功能键后，就可以得知玩家的名字。再按一次F11键后，就可以解除。

12、聊天——面对该NPC（或是玩家），按鼠标右键。或站在NPC（或是玩家）旁边，将鼠标游标移到该NPC（或是玩家）身上，然后按鼠标右键，即可自动转向。输入文字然后按下Enter后，就可以和周围5格范围内的NPC（或是玩家）说话。

13、战斗位置——分成前排及后排。按下此按钮后，就可以切换位置。

14、生命点数——战斗中若是此数值变成0将昏厥。

15、升级点数——升级后可获得新的点数，可分配到各项属性上，未分配的点数将会保留不会消失。

16、职业等级名称——职业的名称会随着等级变化。

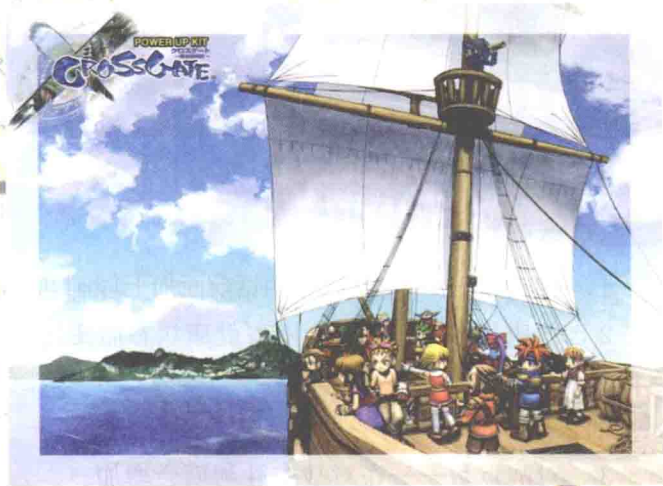
17、清除信息——按Home可以清除信息。

18、玩家称号——可用全角8个字，半角16个字来登录自己喜欢的文字。已经登录的称号会显示在其它角色的讯息栏中。

19、系统讯息——系统讯息统一为黄色中等大小。

20、移动——玩家的角色会固定在屏幕中央，将游标移动到想要移动的地方，再点选鼠标左键即可。或者连续压下鼠标左键一段时间，会改变游标的状态（黄色框会消失），此时不必点选鼠标左键，人物就会随着游标移动。恢复时只要点鼠标左键即可。

21、冒险者日记——F9为冒险者日记，可以查询过去的对话记录。





登入游戏

1. 帐号输入画面

帐号输入画面中，请将您的帐号以及密码输入，然后点选“确定”。

2. 选择伺服器画面

在标题画面中，选择想进入的伺服器，以及世界。每个伺服器是以星座命名，一个星座中有数个世界，玩家的人物资料都是相通的。但是不同的星座之间，人物资料是不相通的。例如你在牡羊座中创造了两个角色，就只能在牡羊座中的各个世界使用，但是你仍然可以到其它的星座重新创造人物。



3. 角色选择画面

- A. 每个帐号可以创造两个角色（角色的物品及银行是不相通的）。
- B. 在此画面可以创造新角色、删除角色，或者使用已有的角色登入游戏。
- C. 点选UPGRADE 更换成3.0后的人物创造界面（必须）。

4. 创造新角色

玩家可以从14个旧角色（男女各7人，且可以随时换成新版相应角色）、14个新角色（男女各7人）中选择喜欢的角色，可以旋转角色



的角度（8个角度），或者选择角色的色系（4种颜色）。角色的可能性

角色种类(42) × 色数(4) × 眼睛数(5) × 嘴巴数(5) = 4200种





5. 新角色设定画面

姓名：输入角色的姓名

人像：可以变更角色的脸部

体力：影响生命力，生命越长越不容易死掉

力量：影响攻击力，攻击越高，越容易杀死怪物

强度：影响防御力，防御高受到的物理伤害少

速度：影响敏捷力，关系出手顺序和物理命中和物理攻击的闪躲

魔力：影响精神力，影响魔法杀伤和魔法值

地属性：使角色含有地属性

水属性：使角色含有水属性

火属性：使角色含有火属性

风属性：使角色含有风属性

登入：决定使用设定好的角色

上一页：回到前一个画面

讯息显示处：显示你所指到的元件的讯息



初始任务

你被一股神奇的力量召唤到了一个陌生的世界，首先来到的地方叫“召唤之间”，先和旁边的老者说话（站在他身旁，将光标移到他身上，再按右键即可），原来此地是“法兰王国”，国王因为魔族作乱，想从异世界召唤来救世主拯救世界，而你正是被召唤来的人。



老者希望你能从“灵堂”中拿到“死者的戒指”来证明你就是救世主，你必需先经过回廊，看到一个地下室的入口，往下走就是“灵堂”。一路上有一些人物，你可以和他们对话，可以多了解很多有关法兰王国以及这个世界的事情。

[灵堂]中的怪物并不强，你必需走到东北角，和最角落的雕像交谈（将光标移到石像身上，再按鼠标右键），就可以拿到戒指。再回到“召唤之间”，跟





原先的老者说话就可到传到皇宫二楼走廊。然后往北去见国王，国王就会给你赏赐状。再回到皇宫二楼的楼梯口旁，和任何一位士兵说话就可拿到基本配备以及一只宠物。

之后你再登录进入游戏时，就会随机出现在法兰城中的传送石。但如果你没有完成这个任务，就不会有装备和宠物，所以建议新手们一定要完成这个任务唷。

另外：玩家等级未满10级时，护士都可免费帮你补血喔！



职业说明

『职业制度』

基本上一开始您是属于“无职业”的，无职业的人可以装备所有的武器防具，可是却无法学习大部分的技能！那么要如何决定你的职业呢？并不是一开始就可以决定的喔，您必须通过了某些必要条件，完成了某些任务，而后拿到了该职业的“推荐函”，再去找特定的人请他赋予你职业才行！听起来有点复杂，不是吗？下面介绍个例子：

剑士、魔术士、调教术士等职业的取得方法

1. 首先，先至一开始城镇东边的“病院”(221, 83)买止痛药。
2. 再到“职业公会”(72, 62)给里面那个牙疼的人止痛药，他将会给你【试练洞窟的通行证】。
3. 前往城西边的“国营第24号坑道”(351, 145)，到里面往左走会看到一位管理员，把【试练洞窟的通行证】给他看，他就会让你进入“试练的洞窟”。
4. 前往地下六层，跟那位士兵说话，他将会依照你身上装备的武器给予你不同的【职业推荐函】。

◎剑：剑士推荐函

◎弓或小刀：调教术士推荐函

◎空手或杖：魔术士推荐函

5. 接着前往以下不同的地点找人就职……

◎剑士：斗竞技场(123, 161)

◎调教术士：职业工会(72, 62)

◎魔术士：魔女的家(298, 148)





※进入“魔女的家”的方法：当夜晚来临时，在(298, 150)会出现“导引树”，对它说『魔术』即可进入魔女的家。

以上就是这三种职业的任职方法，这算是比较特殊的例子，因为他们都是前往“试练的洞窟”去取得推荐函，其他的职业可都是不同的任务呢！但是其中也有简单的任职方法……像是『僧侣』职业，你只要去大圣堂直接找大僧正讲话即可任职！

『转职制度』

一个角色只能扮演一种职业，当你想转换职业的时候，可以先去拿该职业的推荐函，然后去找赋予你职业的那个人跟他说明你要转职！他将会跟你收取一些金钱，并给予你新的职业。当你原本职业的等级越高，转职所需付出的金钱也越高。

转职后，你将可保有原来所拥有的技能。

举个例子：你想当一位“剑士”，但是“剑士”并无法学习补血的技能，所以每次都得买药水来补血。如此一来是没法存到钱的……

所以比较好的方法是你先扮演“僧侣”，去学习补充体力的法术；接着转职成“剑士”；如此一来，你就变成一位能用补充体力法术的剑士了。问题又来了，会不会到后来每个人都是全能的啊？答案是否定的。

一个人学习的技能是有限的，预设为10个栏位。当你学习某项技能，将会消耗掉部分栏位。例如：『防具修理』技能是两个栏位，当你学习此项技能后，你就只剩下八的栏位可以学习其他的技能。如果你不喜欢某项技能，也可以在学习技能的地方选择“遗忘技能”把它给遗忘掉。

所以，技能的安排是很深的学问，如何成为一个全能的玩家，将会是一个相当有趣的话题！

操作技巧

关于战斗

1. 遭遇——在城镇外移动时，遭遇到敌人就会进入战斗状态。
2. 回合制——战斗是采用回合制，直到某一方全员全灭或是逃走为止。1回合中执行的指令一定要在30秒内决定才行。一回合中可以执行的指令，玩家角色1次、宠物1次。在没有宠物的状况下战斗时，玩家1回合可行动2次。但是除「攻击」、「防御」以外的指令，在一回合内不能执行2次。例如技能一回合仅可使用一次。
3. 行动指示——在战斗中，每个回合玩家可以执行2项行动。行动窗口会标明角色现在是在「动作1」或是「动作2」的符号。行动指示会显示在玩家角色的脚底，动作1中

