

Quick & Easy

速成系列多媒体教程

92

书馆

Dreamweaver

实战指南

- 盘书结合无师自通
- 实例分析易学速成
- 交互功能生动活泼
- 全程语音界面友好
- 祝君成功圆电脑梦



电子工业出版社

PUBLISHING HOUSE OF ELECTRONICS INDUSTRY

URL: <http://www.phei.com.cn>

目 录

第1章 Dreamweaver 3 的新特性	1
1.1 编辑 HTML	1
1.2 管理站点	2
1.3 创建编辑对象和页面元素	3
1.4 令工作流程更加流畅合理	3
1.5 定制和扩展 Dreamweaver	4
第2章 菜单介绍 (一)	5
2.1 File 菜单	6
2.2 Edit 菜单	9
2.3 View 菜单	32
2.4 Insert 菜单	35
2.5 Modify 菜单	41
第3章 菜单介绍 (二)	52
3.1 Text 菜单	52
3.2 Commands 菜单	58
3.3 Site 菜单	60
3.4 Window 菜单	62
3.5 Help 菜单	63
第4章 对象面板	65
4.1 Common 面板	66
4.2 Character 面板	67
4.3 Form 面板	68
4.4 Frames 面板	69
4.5 Head 面板	70
4.6 Invisible 面板	71
第5章 属性面板	73
5.1 文本状态	73

5.2	图像状态.....	74
5.3	表格状态.....	76
第6章	启动档.....	78
6.1	Site 窗口.....	79
6.2	Library 选项板.....	81
6.3	HTML 样式选项板.....	83
6.4	CSS 样式选项板.....	84
6.5	行为检测器.....	85
6.6	历史记录选项板.....	87
6.7	HTML 检测器.....	88
6.8	Template 选项板.....	90
第7章	状态栏.....	92
7.1	标识选择器.....	92
7.2	Window Size 弹出式菜单.....	93
7.3	下载指示器.....	94
7.4	快速启动档.....	95
第8章	实例分析.....	96
8.1	HTML 页的结构.....	96
8.2	添加文本.....	97
8.3	插入图像.....	100
8.4	创建超级链接.....	103
8.5	创建表格.....	106
8.6	创建影像地图.....	108
8.7	创建帧.....	110
8.8	创建层.....	113
8.9	创建时间轴动画.....	116
8.10	添加行为.....	119

第 1 章 Dreamweaver 3 的新特性

网页的设计是艺术和技术的完美结合，无论是专业的还是业余的网页设计师，Dreamweaver 都是他们最理想的设计工具。Dreamweaver 3 是 Macromedia 公司在原有版本的基础上推出的新一代网页设计软件，它的优点是提供了强大的可视化编辑环境，使网页的制作更加方便、直观，极大地提高了工作效率。

Dreamweaver 3 在其前一版本的基础上增加了许多新的功能：

- 增强了 HTML 的编辑能力。
- 改善了站点管理功能。
- 允许用户添加诸如特殊字符、导航条和图像映射的功能。
- 令工作流程更加流畅合理。
- 允许用户定制和扩展。

下面我们对这些新增功能逐一进行介绍：

1.1 编辑 HTML

The Quick Tag Editor (快速标签编辑器)：允许用户不离开文档窗口，就可以快速地修改、添加或删除 HTML 标

签。

HTML Styles (HTML 样式): 允许用户不使用层叠样式表, 而使用跨浏览器标准 HTML 字符标识来定义样式。

改善的 HTML Source (HTML 源代码): 允许显示行数, 并经由此选取整行代码, 拖放选项。用户也可将它和其它浮动面板组合到一起使用。

增强的第三方标签模型: 允许用户指定程序忽略一些第三方标签类型, 同时, 增加对第三方标签的支持也是十分容易的。

Add/Remove Netscape Resize Fix: 允许用户在调整浏览其窗口大小的时候, 使用 CSS 层自动添加 JavaScript 代码来解决出现的问题。

1.2 管理站点

文件同步: 允许用户迅速同步本地站点和服务器的文件, 确保本地和远程站点的文件都是最新版本。用户还可以利用这一功能来删除无关文件。

轻松访问登入/锁定系统: 允许用户直接经由文件窗上传、下载、登入、锁定文件。

上传前保存文件: 提醒用户在向远程服务器上传文件之前先将文件保存。

Flash 影像中的链接网址: 站点地图会把 Flash 影像中的所有链接都显示出来, 链接检查器可以对这些链接进

行检查。

1.3 创建编辑对象和页面元素

字符对象：提供了一套常用的特殊字符和符号，用户可以非常容易地从对象面板上访问它。

框架对象：帮助用户快速便捷地创建预设框架。

其它对象：让用户可以方便地给文档添加导航条、跳转菜单、E_mail 链接、日期和其它多媒体对象。

联机图像映射：让用户添加和修改热区、改变链接和链接目标、应用行为，所有这些操作都可以在文档窗口内进行。

1.4 令工作流程更加流畅合理

Design Notes (工作日志)：这一新增功能可以让用户为每个文件附上一个工作日志跟踪文件的变化，并且就有关开发问题与其它伙伴进行沟通，甚至还可以给 Fireworks 图像附上这样的一个工作日志，使之可以在 Dreamweaver 中进行阅读和编辑。

历史面板：这一新增功能可以持续跟踪用户的每一操作步骤。允许用户撤销操作，重复操作，将操作步骤拷贝到剪贴板并粘贴到其它文档重复使用。甚至可以将这些步

骤保存成一个命令，而保存后的命令会自动出现在命令菜单中。

Import Table Data (导入表格数据): 允许用户为其它程序输出的数据文件自动创建表格。

Insert Fireworks HTML (插入 Fireworks HTML 源代码): 主要是为了导入由 Fireworks 生成的切割图形的 HTML 源代码和图像。用户可以在 Dreamweaver 中直接启动 Fireworks，编辑原始 PNG 图像。

1.5 定制和扩展 Dreamweaver

Customizable menus and shortcuts (定制菜单和快捷键): 让用户能够根据自己的要求和兴趣编辑、定制和扩展 Dreamweaver 菜单和键盘快捷键。

Dreamweaver Extensibility (Dreamweaver 的扩展性): 提供了多达 300 个新的应用程序接口函数，允许用户制作自己的 JavaScript 扩展程序并应用到 Dreamweaver 中，包括定制浮动面板和属性编译器。

第 2 章 菜单介绍 (一)

Dreamweaver 3 是 Macromedia 公司开发的一个专业的编辑与维护网页的工具。利用它来创建网页是一件非常直观的工作,因为它是一个“所见即所得”的网页编辑器。它不仅提供了可视化网页开发工具,同时又不会降低对 HTML 源代码的控制。它能让用户准确无误地切换于预览模式与惯用的源代码编辑器之间。所以说, Dreamweaver 3 是一个针对专业的网页开发者的可视化网页设计工具。

当启动 Dreamweaver 3 之后,系统首先会用一小段时间进行注册,然后就会出现 Dreamweaver 3 的工作界面了,如图 2-1 所示。

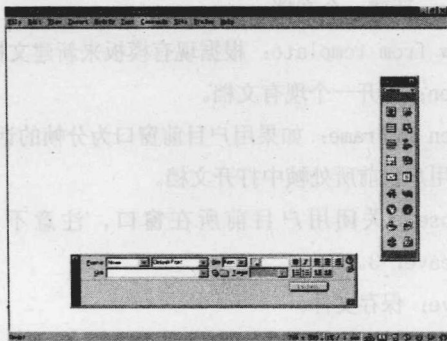


图 2-1 Dreamweaver 3 工作界面

Dreamweaver 3 的工作界面清楚、高效且功能全面,通过提供有效的工具和控件, Dreamweaver 3 帮助用户关

注屏幕上最重要的部分：网页设计。

Dreamweaver 3 的主菜单共有十个：File、Edit、View、Insert、Modify、Text、Commands、Site、Window、Help 菜单，它们的功能分别是文件管理、选择区域文本编辑、观察物件、插入元素、修改页面元素、文本操作、附加命令项、站点管理、浮动面板及窗口的切换和联机帮助。对于这些菜单，我们将在下面的各章节逐一进行详细介绍。

2.1 File 菜单

File（文件）菜单包括用于文件处理和全面站点管理的各种命令，如图 2-2 所示。

New: 新建一个文档。

New from template: 根据现有模板来新建文档。

Open: 打开一个现有文档。

Open in Frame: 如果用户目前窗口为分帧的话，此选项将在用户目前所处帧中打开文档。

Close: 关闭用户目前所在窗口，注意不是关闭 Dreamweaver 3。

Save: 保存文件。

Save As: 另存为。

Save As Template: 将文档存为模板文件。

Save Frameset: 将分帧文档保存。

Save Frameset As: 将分帧文档另存为。

Save All: 保存当前窗口的所有文档（包括分帧）。

Revert: 将文档恢复至上次存盘时的状态。

Design Notes: 编写用于辅助的扩展文档信息。

New	Ctrl+N
New from Template...	
Open...	Ctrl+O
Open in Frame...	Ctrl+Shift+O
Close	Ctrl+W
Save	Ctrl+S
Save As...	
Save as Template...	
Save Frameset	
Save Frameset As...	
Save All	Ctrl+Shift+S
Revert	
Design Notes...	
Import	>
Export	>
Convert	>
Preview in Browser	>
Check Links	Shift+FB
Check Target Browsers...	
main.htm	
Default.htm	
main.htm	
test.htm	
Exit	Ctrl+Q

图 2-2 File 菜单中的命令项

Import: 引入 XML 文档或者表格中的数据，包括如图 2-3 中的 3 个选项。

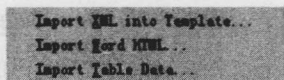


图 2-3 Import 子菜单中的选项

- **Import XML into Template:** 在当前模板中插入一个 XML 文件来创建一个新文档。
- **Import Word HTML:** 引入一个在 Word 中创建的 HTML 文档,同时清除文档中的所有非标准代码。
- **Import Table Data:** 引入其它格式的数据表格。

Export: 包括如图 2-4 中的 3 个选项。

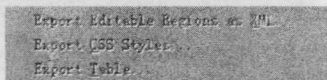


图 2-4 Export 子菜单中的选项

- **Export Editable Regions as XML:** 将窗口的模块转换为 XML 文档。
- **Export CSS Styles:** 将窗口中的 CSS 样式表定义语句转换为一个 .css 文档。
- **Export Table:** 将 Dreamweaver 表格中的数据导出。

Convert: 转换命令项只包括图 2-5 所示的 1 个选项。

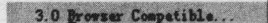


图 2-5 Convert 子菜单中的选项

- **3.0 Browser compatible:** 将窗口文档转换为 3.0 版本浏览器兼容格式。

Preview In Browser: 在浏览器中预览,包括图 2-6

所示的 2 个选项。

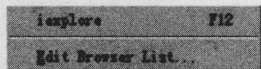


图 2-6 Preview 子菜单中的选项

- **iexplore**: 将窗口文档在用户设定的浏览器中打开(以 TMP***打头)。
- **Edit Browser List**: 选择主浏览器或设置附属浏览器。

Check Links: 在当前文档中检查有无出错链接。

Check Target Browsers: 可以将当前文档用目标浏览器进行检查。

Exit: 退出 Dreamweaver 3。

2.2 Edit 菜单

Edit (编辑) 菜单提供了一些编辑常用的命令, 以便用户能够修改页面、快速定位、进行查找和替换, 甚至从毁灭性偶然事故中恢复。另外, 通过 Edit 菜单, 还可以启动外部编辑器, 以及对 Dreamweaver 3 的工作参数进行设定。图 2-7 所示的就是 Edit 菜单中的各选项。

Undo	Ctrl+Z
Redo	Ctrl+Y
Cut	Ctrl+X
Copy	Ctrl+C
Paste	Ctrl+V
Clear	
Copy Text Only	Ctrl+Shift+C
Paste as Text	Ctrl+Shift+V
Select All	Ctrl+A
Select Parent Tag	Ctrl+Shift+<
Select Child	Ctrl+Shift+>
Find ...	Ctrl+F
Find Next	F3
Replace...	Ctrl+H
Launch External Editor	Ctrl+E
Preferences...	Ctrl+U

图 2-7 Edit 菜单中的命令项

Undo: 撤消当前错误操作。

Redo: 恢复撤消操作。

Cut: 剪切选择区域。

Copy: 复制选择区域。

Paste: 将剪贴板中的文档粘贴到当前窗口。

Clear: 清空当前选择区域, 其功能相当于 DEL (删除) 键。

Copy Text only: 与 Copy 选项不同, 它将所选择区域内的文档块仅作为文字块载入内存。

Paste As Text: 仅复制文字, 不带格式粘贴入当前窗口文档。

Select All: 将窗口中的所有内容全部选中。

Select Parent Tag: 选中当前标识的父标识。

Select Child: 选中当前标识的第一子标识。

Find: 查找功能是几乎所有编辑软件都具有的功能选项, 但 Dreamweaver 3 的查找功能被大大地增强了。用户既可以在当前窗口中进行查找, 也可以在整个站点中进行查找; 既可以在预览窗口查找, 也可在 HTML 源程序中查找源代码。

Find Next: 查找满足查询条件的下一项。

Replace: 与 Find 选项大致相同, 只不过多了一个替换功能。

Launch External Editor: 启动外部编辑器, 这是 Dreamweaver 3 的一大优点, Macromedia 公司知道虽然 Dreamweaver 3 很好, 但它并不是万能的, 因此它允许用户附上他所熟悉的 HTML 编辑器作为外部编辑器一起使用, 在 PC 机上 Dreamweaver 3 和 HomeSite 捆绑在一起, 在 MAC 机上它与 BBEdit 捆绑在一起。如果用户在其中一个编辑器中进行修改操作并保存后, 另一个编辑器会自动进行检测, 并提醒用户是否重新载入。

Preferences: Dreamweaver 3 工作参数的设定包括: 选择外部编辑器、FTP、浏览器设定、层、默认字体等众多参数。单击此选项, 将弹出如图 2-8 所示对话框。

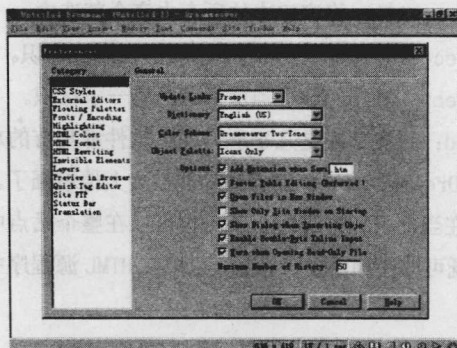


图 2-8 工作参数设置对话框

Dreamweaver 3 的绝大部分设置都是通过此参数设置对话框来进行控制的。在对话框的左边列出了 16 种不同的主题，下面，我们将根据功能来分组介绍各个主题的内容。

2.2.1 自定义用户环境

首先介绍的是自定义用户环境，它包括常用参数、外部编辑器参数、浮动选项板参数、突出显示参数、不可见元素参数和状态栏参数。

常用参数使用户可以更改自己程序的外观和某些全局操作。如上面的图 2-8 所示，常用参数包含了程序外观、用户操作以及外部编辑器集成等几个方面。

常用参数设置对话框中列出了一系列可设置对象：

Update Links（更新链接）：在默认方式下，“更新链

接”选项被设置为“Prompt”（提示），这样 Dreamweaver 3 会自动提醒用户注意任何链接的变化，并且要求用户通过选择“Update”（更新）按钮来确认代码的变更。通过从更新链接下拉列表中选择“Always”（总是）选项，用户可以选择让 Dreamweaver 3 自动保持页面处于最新的状态。用户还可以选择“Never”（从不）选项，Dreamweaver 3 在用户移动、重命名或删除文件时，将忽略链接所需的变更。

Dictionary（字典）：此选项让用户可以从那些被安装的字典中任意选择一个用于拼写检查的字典。

Color Scheme（配色方案）：在用户使用程序进行工作时，该屏幕配色方案就会呈现在用户面前。Dreamweaver 3 提供了三种不同的颜色组合。单击 Color Scheme 旁边的箭头可打开下拉列表，然后从下面的选项中做出选择：

- **Dreamweaver Two-Tone：**默认的配色方案，使用两个灰色阴影。
- **Desktop Two-Tone：**选取用户桌面中的主色彩和一个与之相对应的色彩，来定义窗口边框和其它区域。
- **Desktop Standard：**以单色方式应用系统默认的颜色。

Object Palette（对象面板）：在默认方式下，对象面板仅由图标组成。用户也可以从对象面板选项中，选取 Icons and Text（图标和文本）方式，或者 Text only（仅有文本）方式。

