



我有我一套系列丛书

WO YOU WO YI TAO XI LIE CONG SHU

论画



LUNHUA

色彩静物

河北出版传媒集团·河北美术出版社

主编 / 武旭 孙建

编著 / 杜强 赵大江 尚春 龙林 承州



2016

我有我一套系列丛书

WO YOU WO YI TAO XI LIE CONG SHU

实战应考 考题精解 名师力作

图书策划: 我有我一套系列丛书编委会
编辑策划: 南京非白文化传播有限公司
责任编辑: 苏建民
平面设计: 南京瀚怡世睿广告设计有限公司

图书在版编目 (CIP) 数据

论画. 色彩静物 / 武旭, 孙建主编; 杜强等编著
-- 石家庄: 河北美术出版社, 2016.5
(我有我一套系列丛书)
ISBN 978-7-5310-7248-5

I. ①论… II. ①武… ②孙… ③杜… III. ①水粉画
—静物画—绘画技法—高等学校—入学考试—自学参考资料 IV. ①J21

中国版本图书馆CIP数据核字(2016)第115341号

论画色彩静物

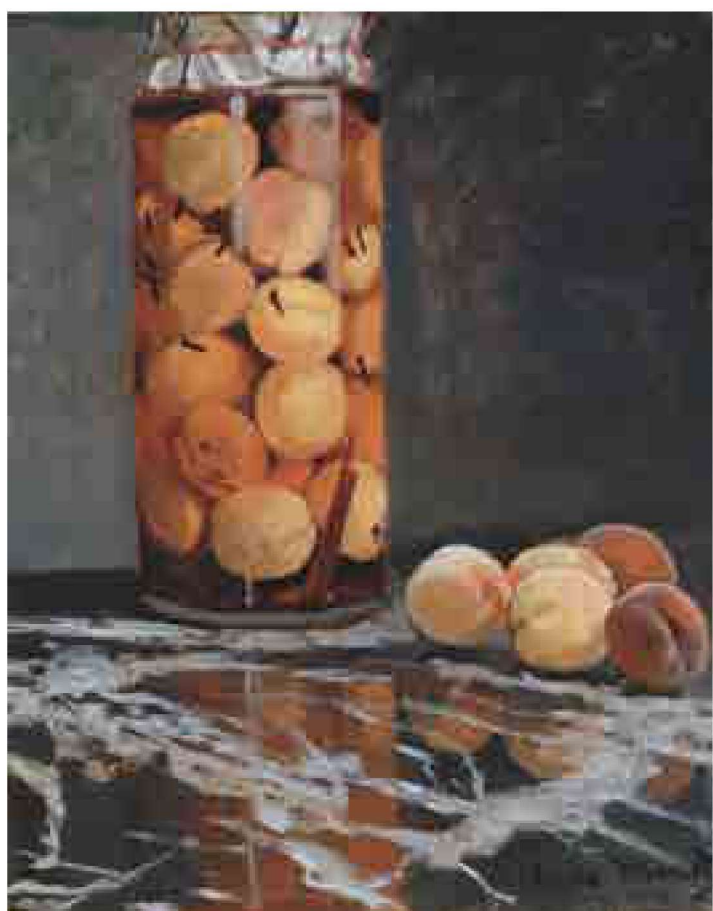
主编: 武旭 孙建 编著/杜强 赵大江 肖春龙 林承州

出版: 河北出版传媒集团 河北美术出版社
发行: 河北美术出版社
地址: 石家庄市和平西路新文里8号
邮编: 050071
电话: 0311-85915053
网址: www.hebms.com
制版: 杭州海洋电脑制版印刷有限公司
印刷: 浙江省邮电印刷股份有限公司
开本: 889mm×1194mm 1/8
印张: 18
印数: 1-50000
版次: 2016年5月第1版
印次: 2016年5月第1次印刷

定价: 88.00元

克劳德·莫奈 (Claude Monet, 1840—1926)

莫奈是法国最重要的画家之一，印象派代表人物和创始人之一。莫奈擅长光与影的实验与表现技法，是印象派画家中最先获得成功的人。（此段做了调整）尽管后来的野兽派、立体派、超现实主义等艺术流派并未遵循印象派创立的一些原则，但创立这些流派的艺术家都从印象派那里吸取过营养。莫奈曾说过：作画里，要忘掉你眼前是哪一种物体，想到的只是一方蓝色、一小块长方形的粉红色、一丝黄色。因此，就出现了画家在创作中的注意力，不是集中于要表现的景物上，而是放到了静物周围的空间环境、光线、烟雾、气流所产生的效果上。因此，就有可能导致只抓住了细微的变化，而失去了解对全局的把握；只反映了微妙的色彩层次，忽略了景物形体的后果。





文森特·凡·高 (Vincent Van Gogh, 1853-1890)

荷兰画家凡·高被誉为“表现主义”的先驱。他和塞尚、高更等人代表了印象主义之后的另一种倾向。印象主义注重在绘画中对外光的研究和表现，提倡户外写生，直接描绘在阳光下的物象。在印象主义之后，法国出现了称之为“新印象主义”和“后印象主义”的思潮和派别。凡·高受印象主义和新印象主义的影响，并吸收了日本浮世绘的养料，呈现出追求色彩的明度、强度和张力，以及厚重线条的质感、单纯感和表现力的特征，他把油画中色彩和线的表现力提高到一个新的境界。凡·高的作品里凭借笔触、色彩，就传达出强悍的精神力量以及质朴炽热的个人绘画风格，进而接近他寂寞、纯净而火样四溢的内心世界。



临摹 | 基础的奠定

色彩临摹的目的及意义

临摹是让你提升得最快最好的手段之一，在学习中起到了很重要的作用。

1. 开阔视野，审美获得提高。
2. 掌握较规范的作画方法。
3. 提高自学和独立思考的能力。
4. 学习别人的技法，提高自身的表现能力。

临本的选择

1. 质量好的临本能够很快帮助你提高成绩，质量差的临本不但不能帮助你，还有可能让你长时间处于迷茫状态。
2. 结合自身的特点和不足以及自己比较喜欢的类型。
3. 结合考试要求，加强理解，逐步分析画面。

临摹时段性掌握及目的

前期，刚接触时最好多临摹几张好的作品，这样会使你更快更直接地去了解色彩，找到自己的定位。

中期，临摹以提高为目的，在颜色、形体上吸收别人好的东西。

后期，临摹以补充为主，查漏补缺，能够从多个方位接触到好的东西。

临摹注意事项

1. 临摹不单是为了练手，更要学会站在别人的角度来观察对象，思考别人为什么这样画，进而和自己的画对比起来看，这样画比自己好在哪里，要学会思考问题。
2. 从临摹的作品中找到自己所需要的东西，不能只是一味地描摹。



调色

作为初学者首先要熟悉水粉的特性，调色不宜过湿、过干。过湿，水粉将失去它的覆盖力，很难控制画面；过干，画面着色会过厚，用笔就不够流畅。

调色要遵循以下规律：

1. “看”不只是看出红、黄、蓝的色相这样简单的颜色，还要从纯度、明度、冷暖以及色彩倾向上几个方面来看。
2. “找”出颜色之后，根据色相在调色盒中找出跟其最为接近的颜色。
3. “调”色的时候也有其顺序，要先加主色，后加倾向性的颜色，其中还要考虑到颜色混合所发生的变化。
 - (1) 调色的时候一定要有主色，主色跟倾向性的颜色比例要控制好。
 - (2) 画面中大块区域的颜色一定要调得多一点，宁多勿少。



色调的含义

如果一幅作品中的色彩整体、和谐统一，那么这幅作品自然具有色调感，所以色调是相对于画面整体效果而言的一个概念。如果说对色彩的捕捉需要敏锐的直觉的话，那么对色调的组织与把握更加需要理智的思考。对于学画者，理解了色调的意义，就意味着掌握了驾驭色彩的有效手段。所以我们对如何组织色调以及如何灵活运用色调的相关知识和技巧去作画进行探讨。

色调是针对画面整体效果而言的一个概念，色调的和谐可使画面更加整体、统一，更富有美感。依据色彩的倾向可分为冷色调和暖色调两大类，如果再细分，可依据色相、纯度、对比等做细致分类。总之，要创作一幅完整而优美的色彩作品，必须是画面色调和谐、统一；要使画面对比丰富，可从物体的色相、纯度、明度以及笔触的变化来丰富画面；这样画面就有了色彩的主次之分，选择画面的主体色，使其他颜色与之相呼应；要使得画面均衡，节奏明确，富有韵律。



色调与色彩关系是密不可分的，色彩关系有序、合理，画面色调感就强；色彩关系冷乱、无序，画面就缺少色调感。换句话说，要获得画面和谐的整体色调，就必须建立和谐统一的画面色彩关系，推敲用色的纯度、明度，并对色彩进行适当的归纳与概括。对现实的色彩进行合理的归纳和概括，或者说准确把握一幅画面的整体色彩关系，是完成一幅色彩作品的必要条件。如果在刻画前就能明确表现出对象的整体色调，那么局部色彩也会随之变得明确而容易把握，色彩的整体关系就不会出现大的偏差。这时，色调就成了作画者对缤纷的自然色彩进行归纳和概括的有效手段。

色调的分类

色调的两大类——暖色调和冷色调的区分是以色彩的倾向作为依据的。如果再细分，以色相分类，有红色调、黄色调、蓝色调、绿色调等；以纯度分类，有亮色调、中色调、暗色调等；以对比分类，有强对比色调、中对比色调、弱对比色调等。色调的分类是为了对不同的作品进行区别，并无高低优劣之分。



影响画面色调的因素

一般情况下，色调会受光源、主体色和个人用色习惯所影响，在作画时应确立画面统一的色调，将完美色调进行到底。

光源的影响分为灯光和自然光，一般情况下自然光相对偏冷，而灯光有明确的冷暖之分，作画时应具体情况具体表现；主体色一般主导整个画面的色调，在画面中应确立画面的主体色，削弱对比力量，使得画面调性浓郁；个人的用色习惯也会影响画面的色调，此处不容忽视。



色稿

色彩静物的学习过程中，小色稿的训练也是非常关键的，它能够培养大家对色彩的感受能力，有效快速地体现出作者对色彩的理解和感受的基本能力。所以大量的色稿练习，能够积累作者对色彩存在和变化的认识能力，大量的积累能够反作用于平时的课堂作业，提高画面的协调性和统一性。经过大色稿和小色稿的训练，要与平时的课堂作业有机结合，把握好画面的色调，然后对画面进行塑造、刻画。要想熟练地把握好画面的基调，那就需要多画短期色稿作业。不同的色稿、不同的物体，物体间冷暖关系的结合，积累一定的经验，这样画起课堂作业或是长期作业来就简单多了。



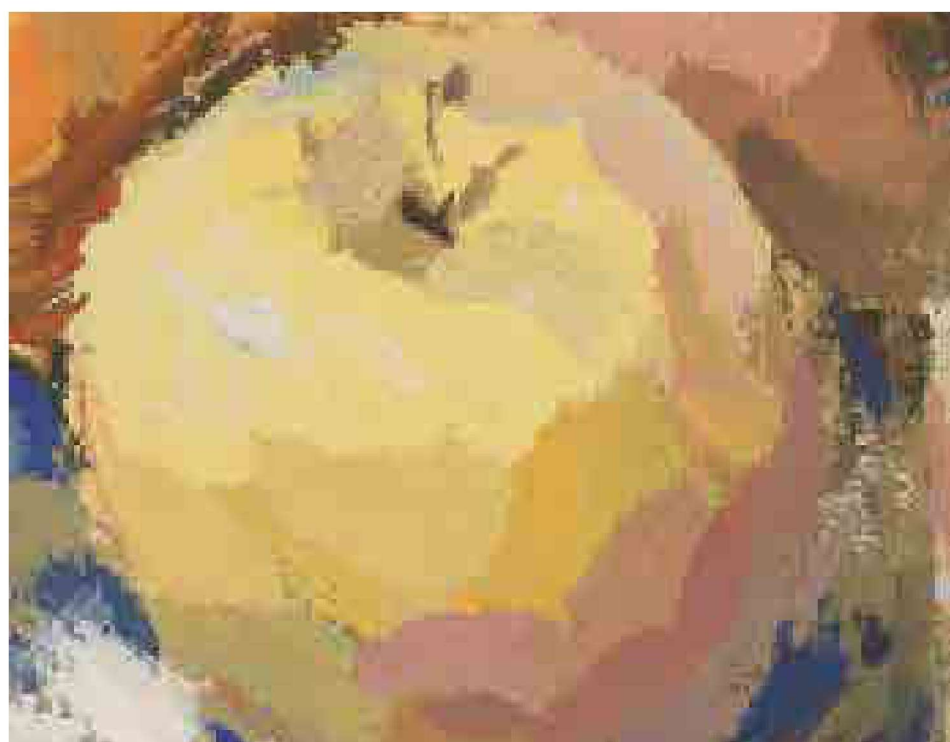
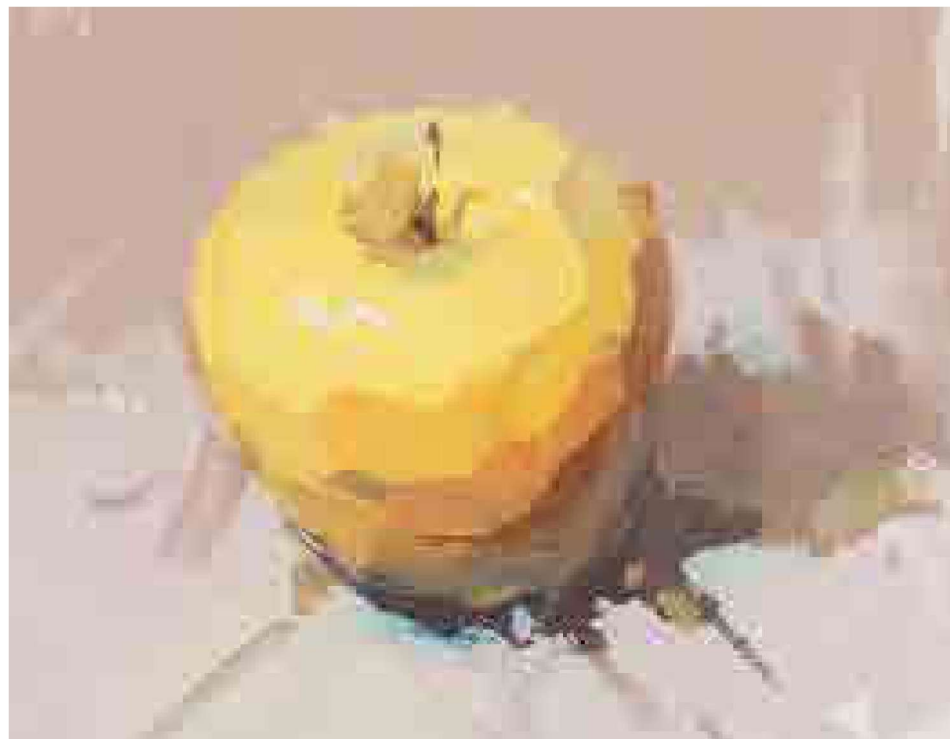




单体 | MONOMER

水果类

苹果的表面都较光滑，皮也比较薄，所以苹果的反光和高光比较明显。用笔上多以“摆”和“叠”的笔法为主，特别是在画苹果的灰部和亮部时，这样较容易体现它的色块，使苹果具有较强的体积感。



梨的固有色较浅,明度变化相对较弱,在较弱的光线下表现时,应该主观地加强其色彩的明度对比关系,让它显得更有立体感一些。梨的外形多为一头较尖的椭圆形,蒂把一般长在较尖的那头,要根据其特点和朝向去表现。蒂把是梨的重要特征之一,一般多放在画面的深入刻画阶段来画。



桔子的用笔及处理方法和苹果有许多相似之处,但橘子的颜色较苹果单纯些,表面比苹果粗糙,有颗粒状起伏。橘子的表皮其实十分光滑,只是因为这些细小的起伏形成各个小曲面,导致反射出来的光线比较散。所以橘子的高光较明显,但是比苹果要弱,反光受环境色影响较明显。画橘子的果蒂时要换用笔触较小的笔,以点画法表现。



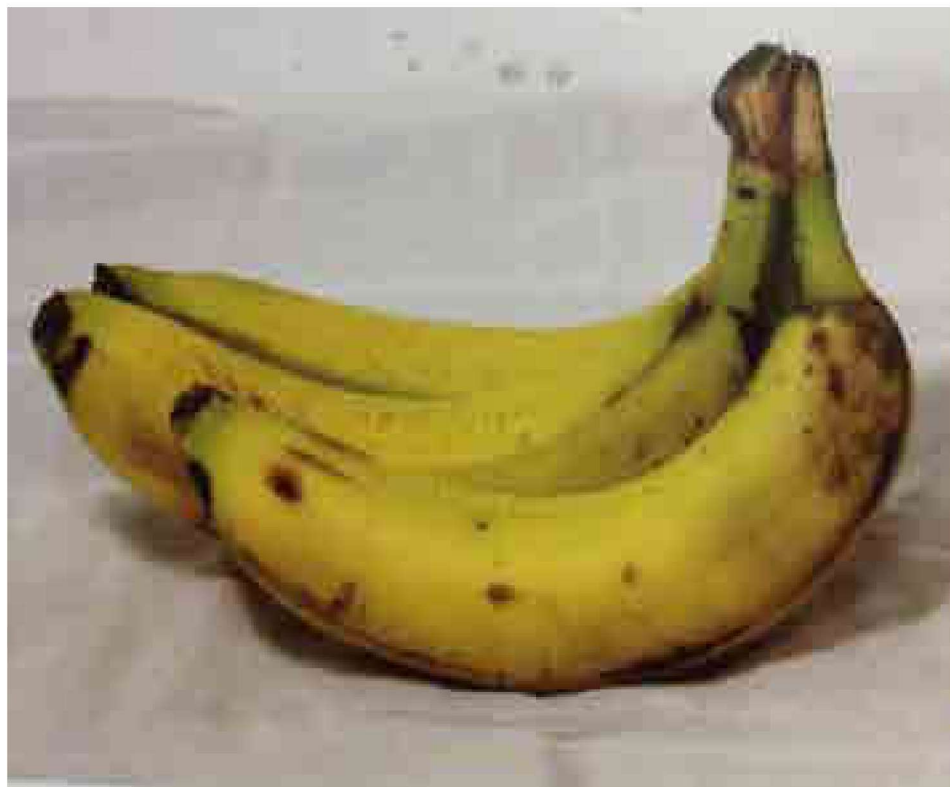
桃也是考试中较常见的题材，但它在表现上有别于苹果、橘子。应注意如下要点：首先，桃的表皮有茸毛，在表现它时可用一些破笔，这样更能体现其毛茸茸的感觉；其次，要准确把握桃的色彩倾向及其边缘线的处理，桃的颜色应画得浅一些，而其边缘线应处理得模糊些，这样更有利于桃质感的表现。



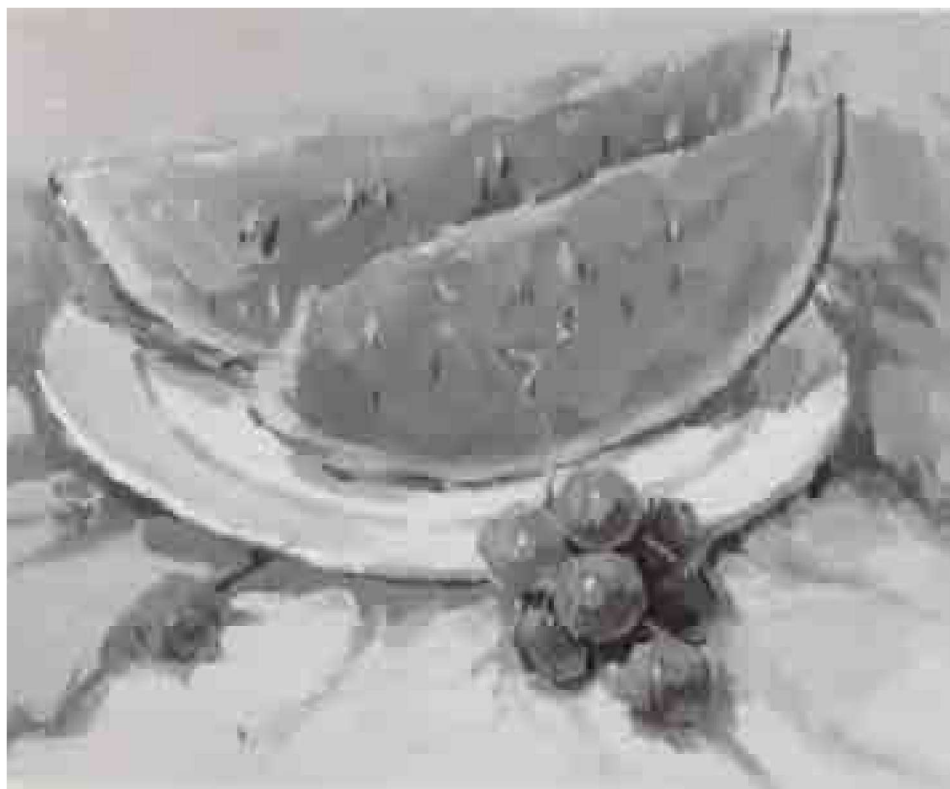
葡萄在写生时，一般情况下总是串状出现，要注意整体关系。葡萄的特点是质感光滑、颜色对比强、纯度高、反光明显，表现出的颜色比较透亮。为了表现葡萄鲜嫩多汁的特点，高光的水分可以多一些，用笔也需要干脆一些。画时不能一粒粒地去画，否则就易画散画碎，要整体去观察它的外形和大的结构关系。



香蕉成组的香蕉为侧面并列的表现形式，从正面（内侧曲面）看，呈扇形展开，从斜侧面呈阶梯状分布，从半侧面表现时，要注意在光源下香蕉阴影的叠加。表现成组的香蕉时，要区分其前后的层次关系，靠前的要重点刻画，靠后的要适当弱化。



切开的西瓜 西瓜一般为对半切开或切成几瓣，由于受光的影响，西瓜受光面和背光面色彩既鲜嫩又透明。画切开的西瓜结构时，应把西瓜看作底面带弧度的三角体，要注意块面与块面之间的素描关系。边缘线的位置不要画得太死板，应有一些自然的圆方对比。切开的西瓜转折关系非常明显，用笔尽量轻松一些。





蔬菜类

西红柿的表面较为光滑，要表现出较强的反光、环境色、高光，才能体现出透明、新鲜的质感。西红柿形似球体，果蒂一侧有半球状隆起，高光一般位于其上。西红柿的固有色为朱红色，在表现时应多运用红色同类色及邻近色之间的对比，尽量保持番茄强烈而单纯的色彩关系。西红柿是多汁的蔬菜，在表现时用色要饱和一些。



洋葱为两头凸出的紫红色扁球体，表面的色彩较纯，且极为光滑，有着强烈的高光。洋葱的用色较纯且带有一定的透明性（也就是水分要稍微多一些），用笔应圆中带方，可略松些。切开的洋葱会有一层一层紫红色的条状薄皮出现，这些紫红色条状薄皮只需要用小笔沿洋葱的圆弧依次轻轻勾出就可以了。

