

中外 美术史

宋 寰 黎 荔 / 主编

ART
Zhongwai
Meishushi



电子科技大学出版社



中外 美术史

Zhongwai
Meishushi

宋 寰 黎 荔 / 主编

常州大学图书馆
藏书章



电子科技大学出版社

图书在版编目 (CIP) 数据

中外美术史 / 宋寰, 黎荔主编. — 成都: 电子科技大学出版社, 2017.1
ISBN 978-7-5647-4163-1

I . ①中… II . ①宋… ②黎… III . ①美术史—世界
IV . ① J110.9

中国版本图书馆 CIP 数据核字 (2017) 第 012561 号

中外美术史

宋 寰 黎 荔 主 编

出 版: 电子科技大学出版社 (成都市一环路东一段 159 号电子信息产业大厦 邮编: 610051)
策划编辑: 罗 雅
责任编辑: 卢 莉
主 页: www.uestcp.com.cn
电子邮箱: uestcp@uestcp.com.cn
发 行: 新华书店经销
印 刷: 四川永先数码印刷有限公司
成品尺寸: 185mm×260mm 印张 13.25 字数 339 千字
版 次: 2017 年 1 月第 1 版
印 次: 2017 年 1 月第 1 次印刷
书 号: ISBN 978-7-5647-4163-1
定 价: 46.00 元

■ 版权所有 侵权必究 ■

- ◆ 本社发行部电话: 028-83202463; 本社邮购电话: 028-83201495。
- ◆ 本书如有缺页、破损、装订错误, 请寄回印刷厂调换。

前 言

本书从中外人类文明发源地的远古美术入手探讨美术的起源，以中外美术发展的阶段性为提纲。对各时期美术的发展脉络、发展态势、发展特点做了深入浅出的介绍，显现出中外美术的自身发展，揭示出美术与政治、经济、文化、宗教等相关因素的结合。

美术史是随着人类文明的诞生而诞生，并随着人类文明进程的发展而发展的。随着人类文明的发展，每个民族都能产生出不同的美术风格，每个文明进程都会出现不同的美术作品。不同的民族在美学取向与发展路径上会有很大的差异。由此可见，我们应该兼顾美术史的民族性与世界性，将美术史视为全人类共同的遗产、共同的精神追求。本书在编撰过程中，始终注意将每一民族的美术史都视为世界美术整体的组成部分，明确美术史既是民族的，也是世界的。

历史是已经过去的人所做的事，没有了解就没有批判和继承。美术史作为美术专业与艺术设计专业的基础理论必修课，在教学过程中，使学生全面系统地了解各个历史阶段人类美术史的基本发展面貌，明晰中外美术史各时期、各地域典型的美术现象和发展脉络，掌握与其相关的基础知识，才能把握不同时期美术史的时代风格，领会中外美术史的特色，正确地看待历史、分析历史。并从中掌握历史的基本发展规律，拓宽艺术视野，提高鉴赏水平，为从事美术实践与艺术设计打下良好的理论基础。

本书以翔实的文献资料与可靠的美术文物（包括新发现的重要作品）相结合，借鉴严谨的美术史著作，增加了新的考古成果和现代中外美术成果。内容涵盖了上自史前美术，下迄当代社会的主要历程，按照美术发展演变的历史线索加以阐释，尽可能地贴近当时美术的实际状态，系统地介绍了中西方美术数千年的漫长历史进程，对中外美术史中各个时期有重大影响的美术观念、美术现象、美术流派的风格演变及艺术家的作品均做了系统而详尽的介绍，多方位地探讨了不同流派风格演变的形成。

本书是具有指导性和实用性的美术史教材，适用于高校美术与艺术设计等专业的基础史论课教材，也可供美术与艺术设计爱好者使用。编者由于时间仓促和编者水平有限，书中难免有疏漏和错误之处，敬请广大同仁及读者不吝批评指正。

编 者

目 录

上 篇 中国部分

第一章 夏商周美术	3
第一节 原始岩画	3
第二节 彩陶艺术	11
第三节 青铜器艺术	13
第四节 雕塑和绘画	16
第二章 秦汉美术	20
第一节 秦汉绘画艺术	20
第二节 画像石和画像砖	23
第三节 秦汉建筑与雕塑	24
第三章 魏晋南北朝美术	28
第一节 魏晋南北朝时期绘画	28
第二节 画家和画论	32
第三节 雕塑艺术	35
第四节 建筑艺术	36
第五节 魏晋南北朝时期的工艺	41
第四章 隋唐五代美术	43
第一节 隋唐人物画和山水画	43
第二节 五代绘画	49
第三节 隋唐的建筑艺术	53
第四节 石窟陵墓壁画	54
第五章 宋元美术	56
第一节 宋代绘画	57
第二节 宋代建筑和雕塑	66
第三节 宋代的工艺美术	69
第四节 元代建筑和雕塑艺术	71
第五节 元代工艺美术	74

中外美术史

第六章 明清美术	77
第一节 明代绘画	77
第二节 清代绘画	83
第三节 明清时期工艺	93
第七章 近现代美术	99
第一节 近代的绘画及雕塑艺术	99
第二节 西画东渐	110
第三节 20 世纪初的美术变革	113

下 篇 外国部分

第八章 古典前期美术	119
第一节 原始美术	119
第二节 古代埃及美术	121
第三节 古埃及与古西亚(两河流域)美术	125
第九章 古典时期美术	134
第一节 古代希腊美术	134
第二节 古代罗马美术	142
第十章 欧洲中世纪美术	146
第一节 早期基督教美术	146
第二节 拜占庭美术	147
第三节 罗马式美术与哥特式美术的比较	150
第十一章 欧洲文艺复兴美术	157
第一节 意大利文艺复兴美术	157
第二节 西班牙文艺复兴时期美术	169
第三节 其他地区的文艺复兴美术	170
第十二章 巴洛克和罗可可美术	173
第一节 17 世纪意大利美术	173
第二节 17 世纪西班牙美术、佛兰德斯美术、荷兰美术	175
第三节 十七八世纪法国美术	181
第四节 18 世纪英国美术	185
第十三章 西方现代主义美术	186
第一节 欧洲现代主义绘画	186
第二节 欧洲现代主义雕塑	196
第三节 美国现代及“后现代”美术	198
参考文献	203

上 篇
中国部分

第一章 夏商周美术

第一节 原始岩画

原始岩画是人类早期遗留下来最主要的原始艺术形式，是原始人类对于客体的建构活动的成果和结晶，是人类审美意识和创作意识的起源。中国原始美术如岩画、彩陶、雕塑等，是透过民俗、社会结构、宗教体系、巫术仪式等各种文化形式，去探寻其生命活动的深层创作意识的艺术形态。

我国不仅是世界上岩画最丰富的地区之一，也是世界上记载与发现岩画最早的国家。早在3.5万年前（旧石器时代晚期），华夏的祖先就开始用岩画的形式表达思想感情和记录事件。这些岩画的图形根据地域、年代的不同，大致可分为狩猎、生殖、舞蹈、战争、人物、动物、祭奠仪式等内容。我国古典文献中就有过关于岩画的朦胧记载，《韩非子》中叙述了战国时期赵国国王派人在山上凿刻巨人的足迹。当时的岩画在人们心中已具有神圣的意义。早在1500年前的北魏时代，地理学家郦道元在其所著《水经注》中写道：“河水又东北石崖山西，去北地五百里。山石之上，自然有文，尽若虎马之状、梁然成著、类似图焉，故亦谓之画石山也。”这一记载说明我国岩画比欧洲早发现了500多年。

由于原始岩画极其重要的学术地位和研究意义，它与甲骨文、青铜器和彩陶齐名，被学者们并称为“20世纪中国文化四大原始系列发现”。岩画在中国的分布极为广泛，发现岩画地区多达18个省份，岩画数量巨大、内容丰富、形式多样，为世人所瞩目。

一、中国原始岩画的种类与特征

从题材、风格和分布的密度来看，中国原始岩画一般可分为北方刻岩画和南方绘岩画两大体系，由于气候条件、地理地貌等不同，北方刻岩画和南方绘岩画呈现出不同的特征。

（一）北方刻岩画

一般把黑龙江、内蒙古、青海、宁夏、新疆、甘肃、山西等地区的岩画归为北方岩画。我国北方气候严寒，土壤贫瘠，多山、多石的大漠、草原、高山分布广泛，原始人类生存艰难，人们对于生存的追求更加紧迫，因而北方岩画多以狩猎、战争、放牧为主要内容，多在草原岩石上凿刻而成。这些岩画充满了粗犷、剽悍的风格，从中能够感受到北方游牧民族浓郁的生活气息和民族特点。贺兰山的岩画，形象古怪，面目各异；新疆岩画多为生殖崇拜的内容，这些图像大都凿刻在深灰或灰蓝色的岩石上，凿刻或磨刻的图像斑驳、稚拙、粗犷、简洁、浑然而多变；连云港的岩画刻在深褐色的岩石上，岩画的纹路和岩石的

色彩既一致，又有微妙的变化。色彩深浅交替，使图像产生一种跃动的感觉。根据岩画所凿刻的内容不同，北方刻岩画又可以细分为类人面像岩画、狩猎岩画、生殖岩画等类型。

1. 类人面像岩画

类人面像岩画大约产生于新石器时代，是我国岩画中出现最早的题材。类人面像岩画数量丰富、风格多样，在世界岩画中占有突出的位置。可以将类人面像岩画分为无轮廓型、半轮廓型、全轮廓型、头饰型四种类型。其中头饰型是指除凿刻眼睛、纹面之外还包括带有头饰的人面像。岩画中的类人面像与各地出土的彩陶、陶塑和骨雕中的类人面像得以相互印证。从总体特征上可分列出它们相似的轮廓型、相似的年代，又从相似的特征中考证人类远古文化的滋生、衍化过程及制作原始艺术品的文化动机。例如，大量分布在原始艺术品之中的鹞型类人面像，它在原始时代，首先是历法冬至日的标志，后来衍化为商族祖先崇拜的标志；而内蒙古阴山岩画中的类人面像，除了有着祖先崇拜的含义外，人面像面部或额头之上刻画的直道还有着古代先民“髡面”的习俗（图1-1）。

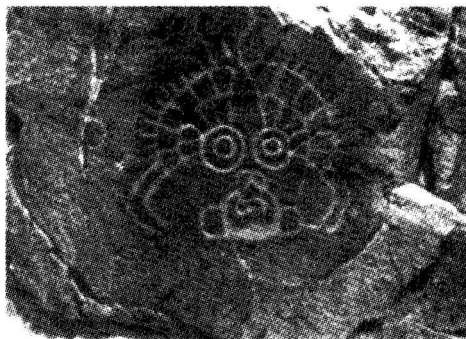


图1-1 类人面像岩画（新石器时代）

2. 生殖岩画

生殖是最令原始人感到神秘的主题，生殖岩画的产生与人类自身的繁衍紧密相关。在北方岩画中经常有这样的画面：鼓胀的肚子上画着小动物，这些动物往往是马或鹿，好像它们“怀孕”了一样；有些成对的动物被解释为与交配有关；有些直接画出人类或动物交媾的场面；新疆呼图壁岩画则直接表现了人类极度夸张的勃起的阳具。康家石门子岩画（图1-2）遗存于新疆昌吉回族自治州呼图壁县西南80多千米的天山深处一座山崖岩壁上。在长14米、宽9米的岩面上凿刻有300多个大小不等的人物以及羊、鹿、马等动物。其中人物主要刻画的是男女裸体形象，创作技法夸张、娴熟。这是目前发现的人物最多、面积最大、多组画面组成的一幅“原始生殖崇拜岩画”，被国内外学术界称为人类创造的一大奇迹。

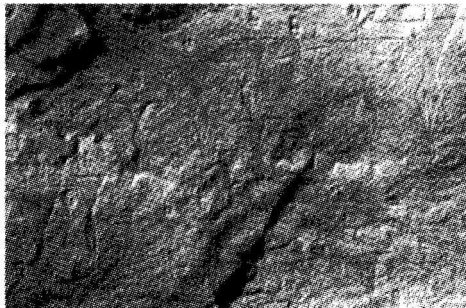


图1-2 生殖岩画：康家石门子岩画

3. 狩猎岩画

狩猎岩画主要产生于狩猎时代，是巫术思维的产物，它既在客观上反映了原始人的狩猎活动和狩猎巫术，又对真实的狩猎产生着巫术的影响力。狩猎岩画上被表现的动物，既是被猎杀的对象，又是受敬畏的对象。比如，在我国北方阴山乌拉特中旗发现的“猎鹿”岩画（图1-3），充分显露出创作者的心理动机。整幅画面突出野鹿的地位，它虽身中数箭，却依然屹立不动，体现出远古先民对野鹿存有着巫术情节。狩猎岩画是狩猎者的艺术，其目的是为了狩猎的成功和动物的繁殖。新疆新源县的岩画中，狩猎者手中的箭，已被意化为长长的一根线，表现出狩猎者对动物的占有欲。这种实例在我国北方岩画中还有很多。

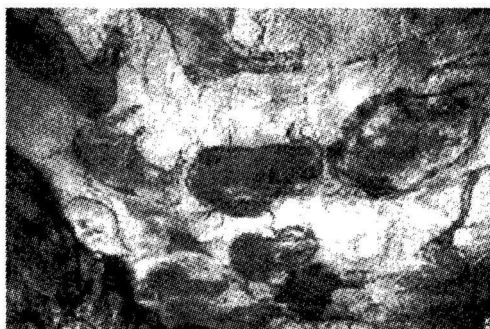


图1-3 史前狩猎岩画：猎鹿岩画

（二）南方绘岩画

南方绘岩画是指分布于云南、广西、贵州、四川以及东南沿海的江苏、福建、广东、台湾、香港、澳门等省和地区的岩画。南方气候温暖，雨水充沛，森林资源丰富，是多树多水的丛林、山地、海岸。原始人类生存相对容易，主要是以定居的农耕方式为主，兼有狩猎活动，因而南方岩画其内容多以动物、生殖、祭祀仪式为主，普遍用天然土红色矿物质颜料涂绘而成，这同原始艺术中习惯使用红色的现象是一致的。原始人在频繁的狩猎和战争活动中，鲜血不断地刺激他们的视觉神经，带来了红色在视觉中的稳定性。红色基调炽热，和生命之火相呼应，完美展现了生命的特征。特别是将红色应用在祭祀仪式中时，红色和血色的混合搭配，使岩画产生了强烈的刺激效果，同时也具有一定的恐惧感、神秘感。

南方岩画大都以红色涂绘，颜料是以赤铁矿粉调和牛血等而成的，以表现人物活动为主要特征。人物形象具有程式化特点，以上举双臂、屈蹲双腿、犹如蛙式的“蹲形”等人物形象最为突出和常见。当然，不仅在南方出现了成百上千个这种形象，而且在北部岩画、原始彩陶甚至环太平洋地区的原始艺术品中都出现过这一形象。如果简单地说这是造型需要，似乎过于简化了先民的创作本意，它应该有更深层的文化内涵。

（三）南北方岩画审美特征比较

1. 内容比较

无论南方岩画还是北方岩画，共同特点就是其分布主要集中在少数民族定居的地方。但是北方少数民族是以不定居的游猎游牧的方式生活，南方少数民族是以定居的农耕方式为主，兼有狩猎活动。这一点，在北方岩画与南方岩画的内容上可以看得很清楚。

在图 1-4 中，前两图是北方岩画中的帐篷形，图 1-4 (a) 是锥形帐幕，形同鄂伦春人的撮罗子，其形较原始。在北方岩画中常见“O”形，盖山林先生曾释为帐篷符号，比较可信。图 1-4 (b) 是方形帷幕，左边人形似匆匆归来，右边图点似日落之象，颇生动有趣。这类帐篷是游猎游牧的民族流动的房屋，可视为他们流动的生存象征。后面两图则是定居的处所，图 1-4 (c) 是建于树上的住屋，中国古代传统中的有巢氏大概就是这样学习鸟类筑屋的。以后人类开始埋桩代替树干，进化成干栏式房屋，就是图 1-4 (d) 的样子。这类紧密依靠着大地的房屋，即是南方民族定居生活的象征。



(a) 巴丹吉林锥形帐幕 (b) 乌兰察布方形帷幕 (c) 云南住屋 (d) 云南干栏式房屋

图 1-4 居所比较

2. 主题比较

北方不定居的民族在生活和生产方式上与南方定居的民族也存在很大差异。这主要反映为岩画主题在生活和生产方面的差异上。北方岩画多是大规模群猎和放牧的画面，常常可以看到牧民迁徙的场景。比如，图 1-5 中的两个岩画表现的分别是围猎场景和迁徙场景。其中图 1-5 (a) 为围猎图：左方和右下方有 6 个执弓的猎人包围着一群野羊，正在射猎；右方 1 执弓者似在驱赶野羊入包围圈；右下方 1 人，很高大，有饰物，应是首领，正挥臂发出号令。这幅岩画把围猎的赫赫声势和壮阔场景刻画得相当逼真，惟妙惟肖。图 1-5 (b) 为迁徙图：长长的队列由西而东，前方骑马的已走出很远，其后是骑骆驼的，中间夹杂着马羊群，后面人正仓皇奔向一匹昂首嘶叫的马，他后面更有一人正跪向披挂好的坐骑，人喊马嘶，声色俱厉，真实地再现了北方牧民的生活景象，动静结合，刻画出了当时北方牧民迁徙时的宏伟场面。



(a) 围猎图

(b) 迁徙图

图 1-5 围猎图与迁徙图

相对于北方岩画而言，在南方岩画中看不到大规模狩猎和游牧图像，而是以农耕的生产、生活画面为主。南方岩画可以云南省沧源县的岩画为代表，图 1-6 刻画了典型的南方村寨生活面貌，居中的椭圆为一村寨，内里环绕着大大小小的房屋，中间一大屋，屋前有人执铲，作扬臂呼唤状，左侧两人持铲而出，似在呼应，从中可见村寨生产活动已经具有相当程度的组织化和规模化；村寨外，上方是孤孤单单一屋，乃野居者；村寨外放射弧线及平行状弧线应是道路、田畴，其上有一行人物，或出，或归，或耕，或播，或猎，是农耕生活的典型画面。

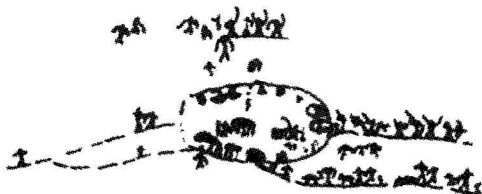


图1-6 南方的农耕与采摘

3. 表现形式和载体比较

岩画作画地点和载体的选择，主要受环境及当地材质的影响。为了使画面在风雨中保存久远，北方岩画的作画方法主要采用凿刻和磨刻的方法，以深入岩表的线条和块面来造型；而在作画地点的选择上，受原始的风水观念影响，有一定方向性，一般要选择在位置醒目、岩面平整的岩壁或大石头上。为了抵御暴雨、海浪的冲刷，东南沿海地区的南方岩画也主要采用凿刻法再附以醒目颜色。比如云南、广西、贵州、四川等南方岩画主要是用颜料绘画，颜料以红色为主，作画地点大多选择遮风挡雨的洞穴和岩壁。

由于南方和北方岩画在表现内容和手法、作画地点等方面的不同，画面的规模、构图以及绘画效果都呈现迥然不同的特点，自然也形成了不同的美学风格。简而言之，北方岩画多以写意为主，是恢宏、刚健的，表现的是生命的冲动，充满暴力和挣扎，造型多以夸张手法张扬主题感受；南方岩画多以象征为主，是诡谲、阴柔的，表现的是世界的神秘，充满超理性的直觉，造型多以隐喻的手法表现主题，含蓄而冷静。

二、中国岩画的造型特点

中国岩画由于时间跨度大，地域差别显著，文化条件、环境和岩画的构成等作画背景都有差距，对于中国岩画很难一概而论，但也能寻找出一些相对共通的造型特征。

（一）表象性

岩画基本上是表象的，虽然有不少是写实的，但又是简约概括的，带有不同程度的抽象性。“剪影式”的粗壮线条的形象十分常见，人的身体部分多数画成三角形或圆形，面部不见五官，四肢则变化较多，通过双臂或双足的种种不同姿态，可以看出是站立或是行路，或是舞蹈。对于动物的刻画，也不细绘其身部和面部，只依据角、尾、耳等各种特征来区别其各自种属（图1-7）。



图1-7 动物岩画

（二）自然原生性

由于是在坚石上作业，崖壁上凿刻成的自然不必说，即便磨刻而成的，那石刻线条也

不可能光洁圆滑。中国原始岩画整体风貌略带粗率简朴，具有原始艺术那种雅拙自然、生态盎然的率真美，不像后代艺术那样刻意修饰，露出凿刻涂绘的痕迹。原生性的另一个表现就是作者们情感的描述和率性表达。原始艺术家绘具、绘材贫乏，表现手法不多，色调较单一，配景不完备，形式也粗糙，然而他们诚如艺术史论家格罗塞在《艺术起源》一书中所说：“用有限的工具把它描写得尽其自然”，“在他们粗制的图形中可以看到对于生命的真实的成功”，具有“对生命的真实和粗率合于一体”的特征（图1-8）。

（三）组合性

中国原始岩画往往不是单一的，而是一些根据某种特定意念组合起来的图像，没有透视和比例，甚至也没有方位感，往往把某图形倒着画或侧着画，房子可以画成房顶向下房柱朝天；行走或站立的动物也可以画成四肢向上。我们远古的先民还很少注意定向的差异，对画中定向的改变和不统一常常显得无动于衷，他们的思维水平还不足以找出确定画面任何构成所需要的明确的画幅主轴。原始艺术家的重组性胜过单体造型，许多线刻、线绘的单个图像只有在放到刻绘的整个场景中间才能了解或推测它的意义，场景的组合有赖于这一个个单体，也规定了它们的内涵界域。组合而得到的“混合物”，正是艺术家追求的在今天看来十分神秘的效果（图1-9）。

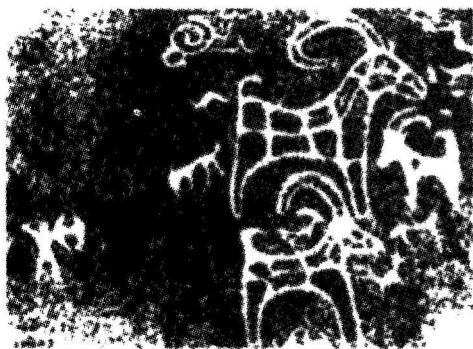


图1-8 岩画的原生性



图1-9 岩画的组合性

（四）象征性

岩画的象征含义是建立在“万物有灵”等原始思维的基础之上而形成的，古代先民借助了岩画这个载体来表达自己的情感和愿望。象征是把外界存在的某种具体可感的事物当作标记或符号，用来表现某种抽象的思想内容，象征是“借此而言彼”，其意义不在形象本身，而在指向事物形象之外的内在性质或含义，所以象征是立足于形象但又超越了事物形象自身的更深的内在含义。中国原始岩画中，象征手法的运用是相当普遍的，主要有以下几种。

1. 表达愿望和要求

四川珙县的一幅岩画（图1-10），画中一个人用绳子拉着一条大鱼，而另一条大鱼则从相反的方向跑了。鱼画得很大，比人还大，有人认为是“希望能猎到这么大的鱼吧”。阴山岩画中有一幅画，画了两只羊，羊角很长，有个人在那里拉满了弓，一支箭触着羊的头部，一支箭连着羊的胸部，两支箭都瞄准羊的要害部位（图1-11）。作者是多么尽情地表现着自己希望狩猎成功的愿望，这是和原始人的思维能力相一致的。正如德国学者

J. E. 列普斯在《事物起源》一书中所说：“在史前人的心目中，猎物——熊、水牛、鹿——的图画和活的动物本身是一致的，当他们用矛刺中动物画像时，即将举行的狩猎就有了成功的保证。今天，澳大利亚用作于沙土上的画代替史前人的石画，仪式的参加者用矛刺中画在沙土上的猎物，来保证次日狩猎的成功。”

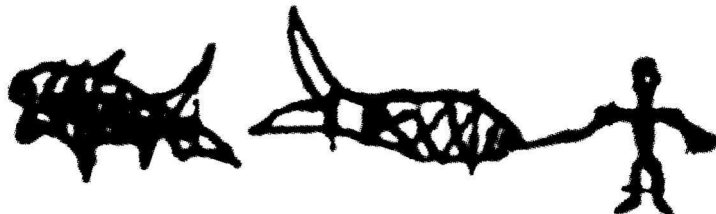


图 1-10 四川珙县“夔人”岩画



图 1-11 阴山岩画（行猎图）

2. 反映崇拜心理

原始人的崇拜主要分为两类：自然崇拜和生殖崇拜。自然崇拜是对自然物及自然力的崇拜，例如在云南沧源和广西宁明以及四川珙县麻塘坝岩画中都表现出浓厚的太阳神崇拜（图 1-12）。生殖崇拜是原始社会普遍流行的一种风习，它是原始先民对生物界繁殖能力的一种赞美和向往，是他们追求幸福、希望事业兴旺发达的一种表示。其表现方式往往是赤裸裸的，如夸张生殖器、乳房、腹部等与生殖相关的部位，甚至在岩画上直接描绘男女交媾的情景。阴山岩画中，就有夸张男根生殖崇拜的生动记录（图 1-13）。另外，祖先神灵崇拜也是十分普遍的。这是由自然人格化、神化发展到人神化后出现的，广西左江流域的花山崖岩画（图 1-14）中就有大量描绘祖先神灵崇拜的。

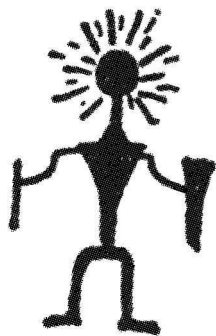


图 1-12 云南沧源岩画



图 1-13 阴山裸体男性岩画



图 1-14 广西左江流域花山崖岩画

3. 反映宗教信仰和巫术

如新疆皮山县昆仑山岩画（图 1-15）上就有一些神灵图像，这是作为宗教活动膜拜的对象而出现的。还有广西花山崖岩画（图 1-16），不少学者认为它与宗教祭祀和巫术有关。



图 1-15 山县昆仑山岩画

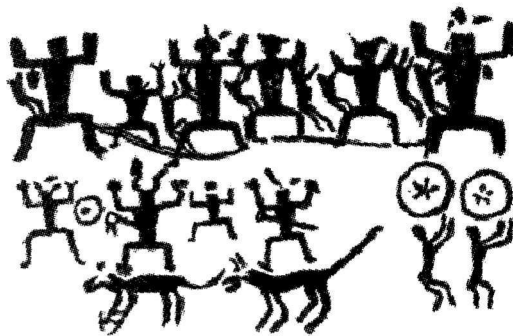


图 1-16 广西花山崖岩画（局部）

4. 反映一定的习俗文化

连云港将军崖岩画两侧人面像的面颊上刻有线条，这是先民们纹面习俗的真实写照。四川珙县一些岩画中画有铜鼓，意味着希望拥有较多铜鼓，从而取得较高的社会地位。朱国祯《涌幢小品》第 4 卷有“藏鼓三面，即得僭号为寨主”，这证实了在这一地区，当时铜鼓被视为权力的象征。

三、中国原始岩画的艺术特色

原始岩画在内容、表现形式及功能等多个方面表现出与其他艺术形式截然不同的艺术特色。

（一）在内容上，均以动物、狩猎最为普遍

这类内容多见于早期岩画，这印证了早期的人类尚未认识自身，尚未将自身与自然事物自觉区分开来，仅仅是捕获动物以维持生存的原始状态。表现生殖崇拜的内容在岩画中也比较普遍，比如表现男女交媾的情景、夸张地描绘男女性器官等。另外，还有舞蹈、战争、放牧、祭祀等内容的岩画。这些岩画既有记事的作用，也有原始宗教仪式的功能。

（二）在表现形式上，都有凿刻、涂绘或两种兼备的形式

在造型上大致可分为写实的、象征性的、图案化的和符号化的。从总体上看，都具有神秘、夸张、简略、率直、朴实的特点。原始岩画的这些风格和特征，是原始人在一种无意识、不自觉的状态下形成的，是由于当时的自然条件、工具设备、认识能力、技能技巧等方面的限制而形成。

（三）在功能上，岩画创作都是出于实用的直接功利目的

在人类的生存能力极为脆弱、认识自身和自然的能力极为低下的原始社会，人们不可能有闲情逸致去画一幅画在岩石上供大家欣赏。虽然我们说审美爱美是人的天性，但是，在那个审美与巫术、原始宗教尚未分离的时代，尽管创作岩画的人在某种特殊的情景下产生了在岩石上画出野牛、野鹿或人的图形的冲动和欲望，但这并不是单纯的审美欲望，而往往是与神灵、魔力、幻觉以及生存的本能等复杂而朦胧的意识交织在一起的。另外，这些岩画通常没有独立的意义，它往往伴随着原始人的舞蹈、祭祀活动，是巫术、图腾崇拜和原始宗教仪式的一部分。

第二节 彩陶艺术

制陶和纺织一样，是原始人类最早的手工生产活动，它从母系社会时期就已开始。使用陶器的时期各地不一，我国陶器历史现今考证为新石器时代初期，即距今一万年前。

陶器是适应农业出现和人类定居而产生的盛具、容器及烧制熟食的器皿。它的最早制作被认为是以编织品糊泥烧制而成，后来逐渐发展为艺术性很强的彩陶。

彩陶是指一种在质地细腻的器物上绘有红（赭石、矿石）、黑（锰）、白（瓷土）等矿物颜料图案的陶器。我国彩陶艺术不仅在东方具有代表意义，而且在世界美术史中也占据着一定地位。

一、原始彩陶造型

（一）器形与生活的关系

从河姆渡出土的葫芦种子，可以推想葫芦的功用及形象对当时的人产生了影响。“一个葫芦两个瓢”，沿用至今。

与此相似，原始器皿的造型起源，常出于自然实物的启示。如：瓜——罐子，荷叶、花、草——花边，竹子——杯，动物——盛具外形。早期的陶器品种不多，附件很少。后来根据实用需要，器形不断改进，除了更加完整与实用，匀称、比例、对称、均衡等艺术法则也更多地体现了出来。原始祖先发挥了巨大的聪明才智，为我们的生活器皿基本定了型。如基本形态以双耳壶、敞口、圜底钵、三足钵和碗为主，部分双耳壶的底部有加圈足或三锥状足，并有一些三足鼎和瓢形器。

（二）造型的几种基本形式

常见的造型如球体、半球体、筒形、综合型等，基本都属于圆形。圆形器物有以下主要优点：鼓腹、容积大；省料、烧制时因收缩度相等而不易破裂；倾倒无死角；便于造型变化等。

（三）制陶工艺的发展

陶轮的使用和黑陶的工艺程度说明我国原始社会的制陶工艺已发展到相当高的水平。

二、彩陶装饰花纹

（一）起源及类别

原始彩陶的装饰花纹包括几何纹、植物纹、动物纹和人物纹等，而最早的是几何纹。

关于几何纹最早产生的原因说法不一。有人认为人类的认识就是从浑然到具体，从抽象到具象，但这种说法缺乏说服力。较为可信的分析包括以下几种。

1. 制作中偶然产生

从半坡出土的陶器上可看到编织印痕，这很可能是作为衬垫的麻布、草席等编织品纹样无意间印入陶器所致。制作陶品时堆积泥土的指纹、盘制泥条的曲线，都可能留下有规则的几何图形。