

走进太行

美丽河北 走进太行
——河北优秀美术作品集

MEILIHBEI ZOUJINTAIHANG
HEBEI YOUXIU MEISHU ZUOPIN JI

主编：李彦鹏

河北美术出版社

美丽河北 走进太行
——河北优秀美术作品集

MEILIHBEI ZOUJINTAIHANG
HEBEI YOUXIU MEISHU ZUOPIN JI

主编：李彦鹏

河北美术出版社

策 划：张基春 田忠
责任编辑：李沐
书籍设计：李洋

图书在版编目（C I P）数据

美丽河北 走进太行：河北优秀美术作品集 / 李彦
鹏主编. — 石家庄：河北美术出版社，2016.9
ISBN 978-7-5310-7775-6

I. ①美… II. ①李… III. ①美术—作品综合集—中
国—现代 IV. ①J121

中国版本图书馆 CIP 数据核字 (2016) 第 219201 号

美丽河北 走进太行——河北优秀美术作品集
李彦鹏主编

出版：河北出版传媒集团 河北美术出版社
发行：河北美术出版社
地址：石家庄市和平西路新文里 8 号
邮编：050071
电话：0311-87060677
网址：www.hebms.com
制版：石家庄宝丽彩色印刷有限公司
印刷：石家庄宝丽彩色印刷有限公司
开本：8 开
印张：
印数：1000 册
版次：2016 年 9 月第 1 版
印次：2018 年 9 月第 1 次印刷

定价：388.00 元



河北美术出版社



淘宝商城



官方微博



学院艺术编辑室

质量服务承诺：如发现缺页、倒装等印制质量问题，可直接向
本社调换。

服务电话：0311-85915007

目录

contents

- 006 吴长江 绘英雄大地 谱燕赵情怀
008 陈传席 太行精神——谈河北画院“走进太行”系列活动及艺术创作

国画

- | | | | | | |
|-----|-----|----------|-----|-----|-----------|
| 014 | 慈旭 | 野趣 | 040 | 王继平 | 金秋太行 |
| 015 | 韩羽 | 龙凤呈祥 | 041 | 唐永谦 | 子弟兵的母亲 |
| 016 | 赵贵德 | 神骏图 | 042 | 钱广信 | 清明时节 |
| 017 | 李明久 | 无题 | 043 | 张健 | 千里引水人 |
| 018 | 钟长生 | 松峰晚韵 | 044 | 范硕 | 梨花盛开时节 |
| 019 | 南恂笙 | 静静的山乡 | 045 | 汤江云 | 大宋古韵 |
| 020 | 王天任 | 花海之恋 | 046 | 王立明 | 城镇与乡村 |
| 021 | 江枫 | 虎跳天下险 | 047 | 祁海峰 | 翻越夹金山 |
| 022 | 全太安 | 任重道远 | 048 | 张玉华 | 七九河开 |
| 023 | 郭明堂 | 太行石壁 | 049 | 程利 | 素岚 |
| 024 | 张静伯 | 秋 | 050 | 汪耀民 | 打鬼子去 |
| 025 | 谷爱萍 | 虎山人 | 051 | 韩壮 | 佛韵 |
| 026 | 黄耿辛 | 太行暮秋 | 052 | 石建成 | 回眸处太行悠悠 |
| 027 | 陈卫建 | 行袋背好 | 053 | 石军良 | 红镜头 |
| 028 | 钱宗飞 | 草原深处 | 054 | 张雄鹰 | 十月太行 |
| 029 | 段朝林 | 翠山白云图 | 055 | 白联晟 | 漫散光谷·太行奇境 |
| 030 | 颜景龙 | 民族英雄精神永存 | 056 | 薛俊水 | 木落识岁秋 |
| 031 | 白云乡 | 南窗外风景异 | 057 | 崔强 | 新坡漫绿 |
| 032 | 魏惠娟 | 扶石栖雀也相宜 | 058 | 邓天平 | 远雷 |
| 033 | 汉风 | 长风万里 | 059 | 彭岩 | 净土 |
| 034 | 刘学民 | 湿地之恋 | 060 | 刘丽 | 高原轻雪 |
| 035 | 姚卫国 | 狮子吼 | 061 | 薄津 | 昔意清寒 |
| 036 | 朱兴华 | 嶂石岩的秋天 | 062 | 倪春林 | 建设者 |
| 037 | 孙小东 | 静听天音 | 063 | 周晓明 | 金色朝阳沟 |
| 038 | 蒋世国 | 山野人家 | 064 | 刘少宁 | 使命召唤 |
| 039 | 张晓波 | 太行秋色 | 065 | 蒋非然 | 傍晚 |

油画

- | | | | | | |
|-----|-----|---------|-----|-----|-------------|
| 068 | 铁 扬 | 赵州梨花 | 089 | 宋鸿筠 | 等待 |
| 069 | 董健生 | 沸腾的太行 | 090 | 程 克 | 李家山 |
| 070 | 费 正 | 金秋太行 | 091 | 刘春龙 | 远方的云 |
| 071 | 赵承鑫 | 在那一九七九年 | 092 | 王善满 | 红色记忆——奔向黄土岭 |
| 072 | 安耀华 | 春到太行 | 093 | 韩砚君 | 正阳春 |
| 073 | 康连顺 | 万众一心 | 094 | 郭志红 | 太行山上 |
| 074 | 王启康 | 幸福时光 | 095 | 贾占峰 | 潘家峪——血 |
| 075 | 徐福厚 | 山问 | 096 | 王福明 | 春染太行 |
| 076 | 李 君 | 村落中的古桥 | 097 | 魏占峰 | 太行人家 |
| 077 | 张国利 | 天际 | 098 | 庞振捷 | 烽火年代 |
| 078 | 刘万民 | 岁月日记（一） | 099 | 张文惠 | 不到长城非好汉（二） |
| 079 | 邓先荷 | 太行老区的早晨 | 100 | 刘迎春 | 夏日记忆 |
| 080 | 马 虹 | 矿山 | 101 | 任 剑 | 狼牙山 |
| 081 | 高俊峰 | 晌午 | 102 | 刘克功 | 岁月如歌·冬雪 |
| 082 | 张立农 | 秋歌 | 103 | 黄君辉 | 白马 |
| 083 | 刘亚安 | 彝乡·集市 | 104 | 焦有朋 | 生活之二 |
| 084 | 岳 锦 | 山里的汉子 | 105 | 王 凯 | 白桦林 |
| 085 | 马洪彦 | 水箱 | 106 | 王 琦 | 苍山如海 残阳如血 |
| 086 | 牛运功 | 盛世系列（二） | 107 | 陈占恒 | 山高水长 |
| 087 | 侯志江 | 曙 | 108 | 和建华 | 女人与孩子 |
| 088 | 翟建平 | 小憩 | 109 | 李 楠 | 山核桃 |

版画

- 112 滕雨峰 苍生之三
113 袁庆禄 烽火岁月
——小兵张嘎和玉英在白洋淀上
114 胡岸 太行鸣奏之牧——歌——舞
116 高宏刚 高天厚土
117 高华 山籁 NO. 9
118 杨金祥 雪后
119 王杰斌 收秋之三
120 方惠民 回望太行
121 李彦鹏 残雪
122 夏俊龙 榆柳荫翳
123 杨素群 迎着朝阳
124 李砥 截取山村一段
125 李志宏 家园系列之一
126 马良芬 划过斜阳
127 李雪山 太行净土
128 刘滢辉 老区纪事
129 杨柳 古堡印象
130 路彦 老家
131 张放 小城务工
132 刘根 音
133 吴云飞 太行——大梁江
134 谭浩楠 归隐
135 王瑞卿 夔铄的面庞

雕塑

- 138 赵丛敏 钟馗嫁妹
140 郭广志 战地祭忠魂
141 黄兴国 胡服骑射
142 任世坤 听风
144 于焕新 抗日民族英雄永勤
145 章华 出水芙蓉
146 段维国 广陵散
147 曹戈 竹林七贤
148 王凡 风
149 郝伟乐 连体孩儿
150 武晓辉 初春
151 郝首明 鱼·女人
152 彭航 向莫兰迪致敬
153 王贝 自语
154 王艺宁 先贤
156 陈冲 守望
157 仇媛媛 阳台
158 郝建斌 吉祥草原——蓄势
159 黄海 节日

绘英雄大地 谱燕赵情怀

中国美协副主席 吴长江

自2009年起，在河北省委宣传部，省文化厅的具体指导下，河北画院以走进太行为主题，组织省内外美术家走进太行山区、燕赵大地，深入生活、贴近群众地进行写生与创作活动。经过八年的不断努力，创作出了一大批反映河北这个英雄大地历史与人文的艺术作品。这些作品主题鲜明、形式各异，创新意识强，谱写出燕赵人民特有的精神情怀。此次展览，集中河北省美术家的一百余件优秀作品，呈现了河北画家整体的创作实力，扩大了太行文化在全国的影响力。

写生是各个美术门类共同的训练方式和创作手段，古今中外许多艺术大师都是写生的高手。近年来，随着美术界学习、贯彻、落实习近平总书记在文艺工作座谈会上的讲话精神的不断深入，全国的各种写生活活动也高潮迭出，为精品力作的推出创造了重要条件，为中国当代美术的持续繁荣奠定了基础。

走进太行的写生与创作活动的突出特点是，深入生活时间长，动员美术家范围广，使全国美术家了解了河北，感受了太行山区百姓的生活，以及这里雄浑壮阔的自然景观，同时也体悟了燕赵大地源远流长的历史文化，在美术界产生了良好的反响。当然，最重要的是，巍巍太行是抗日革命根据地，这里有着许多可歌可泣的革命烈士和人民英勇不屈的事迹，我们的革命队伍是从这里启程，建立新中国的。因此，对来自全国各地的美术家来说，这是一次有着非常独特意义的写生创作活动，也是一次爱国主义教育之旅。与此同时，这些有着高超造诣的美术家深入太行的写生活活动，也对河北当地美术家，特别是河北青年美术家的创作起到了示范和带领作用，为河北美术的发展注入了活力。

“文艺创作方法有一百条、一千条，但最根本、最关键、最牢靠的办法是扎根人民、扎根生活。”习近平总书记在文艺工作座谈会上的讲话发表以来，在文艺界引发了持

续、强烈的反响，其中，“深入生活，扎根人民”获得了最广泛的认同。作为艺术家，深入生活，坚持写生生活，写生是人民艺术作品生命力的来源。

现场写生让艺术家在与对象不断亲近、接触的过程中融会贯通。所谓“读万卷书行万里路”，一次写生的目的不仅仅是为了去画几张画，而是对自己生活的大地、自己的文化传统、自己的美术历史耳濡目染的理解和研究过程。“写生”就是要求我们的艺术家要深入生活、贴近现实，而最终的目的则是全面、切实地去了解、体验和探究自己的创作对象，以及创作对象所处的历史、时代、自然环境和社会氛围，而不是旅游观光、浮光掠影的随意看看。墨西哥壁画三杰、版画家珂勒惠支，都是美术史上贴近现实社会、人民生活，并通过真实体验成功创作出伟大杰作的典型人物。其作品朴实大气，令人过目不忘。

今天，全国艺术家们都在努力学习习总书记在文艺座谈会上的讲话，努力在深入生活、扎根人民的实践中提升境界，提高艺术创作的水平和能力，创作符合人民群众精神需求的高水平艺术作品。社会主义应该与共和国同行，与时代同步，河北画院组织的“走进太行”创作活动正是艺术家们奉献给全国人民的一次成果汇报。这是坚实的一步，应该坚持走下去。我们的人民对当代美术创作有更多、更高的期待，因此，我们要努力践行习总书记的讲话，“要虚心向人民学习，向生活学习，从人民的伟大实践和丰富多彩的生活中汲取营养……深入群众，深入生活，诚心诚意做人民的小学生。”

让我们共同努力，不断砥砺前行，努力为新的时代和人民奉献更多、更好经得起时间检验的精品佳作！

太行精神

——谈河北画院“走进太行”系列活动及艺术创作

文 / 陈传席 中国美协理论委员会副主任、中国人民大学教授、博导

董其昌《画旨》中说：“李思训写海外山，董源写江南山，米元晖写南徐山，李唐写中州山，马远、夏圭写钱塘山、赵吴兴写雪苕山，黄子久写海虞山……”又云：“天闲十万匹，皆画谱也。”

历史上的画家各家有各家特色，所画最熟悉的山水景致是一个重要因素。倪云林终生只画太湖风光——一河两峰，成为文人画的最高峰。后世学倪云林画者，不可计数，唯新安浙江和尚最有成就。因为浙江学倪云林笔法，但不画太湖，而画他所熟悉的黄山。

画家所要表现的对象，不必求远，最好是你熟悉的景致。有个中国人，专画非洲风光，他经常往非洲跑，十分麻烦。但他并不理解非洲。所以，他的作品除了黑，一直没画出深刻的非洲。画家的高明，就在于你能于身旁平常之景中发现美，发现深刻的内涵，而用特殊的方法去表达。

作为河北省的画家，如果坚持去画非洲，或者坚持去画江南风光，而不画自家山水，就错了一半。非洲风光最好由非洲人去画，江南风光最好由江南画家去画，河北画家偶然画一些，也未尝不可。但河北自有壮美奇崛的崇山峻岭，等待河北的画家去表现，这就是闻名中外的太行山。

太行山在古代，是中国最有名的山，又名王母山、皇母山、盘古山，女娲山，最早见于《尚书·禹贡》，“太行、恒山，主于碣石，入于海。”太行山的名气和贯历，比“五岳”老得多。“五岳”实际上是汉代五行观念形成之后才有的。《周礼》上有“五岳”，也是后人加上去的。《隋书·地理志》称太行山为“母山”，从太行山的其他几个名字也可以看出它的地位之高，资格之老，是山之母也。这也可能和它地处中原有关。太行山地跨河北、山西、河南数省。《元和志》记：“太行山首始于河南，自河南北至幽州，凡百岭，连亘十二州之界，有八陁。”《括地志》记：“太行连亘河

北诸州，凡数千里，始于怀，而终于幽，为天下之脊。”现在我们说“八百里太行”，其实不止八百里。太行山之大、之古，为“母山”，“为天下之脊”，可见其重要。

太行山巍峨耸立，绵延千里，峡谷相连，瀑布湍流，天然美景，为历代诗人所咏，画家所状之资。唐末荆浩即隐于太行，日观古松、怪石、溪烟、奇峰，写生数万本，遂成北方山水画派之祖。

从春秋战国到明清乃至民国，太行山又是兵家鏖战之地，山内古战场不可胜数。抗日战争中，中国人民面对日军的残杀和破坏，在此顽强抗击，先后形成很多战区，战事数千起，并多次挫败日军。解放战争的三大战役，这里又是指挥所的西柏坡所在地。新中国也是从这里走出来的。

河北画院所总结的太行山精神有：一、雄伟豪放是太行精神的自然品质；二、深沉厚重是太行精神的文化气质；三、不屈不挠是太行的革命战斗精神；四、开拓创新是太行不断进取的精神。基于此，河北画院组织了河北多位优秀画家“走进太行”的大型写生、采风、创作等系列活动，以作品继承、弘扬太行精神，该活动已坚持八年。他们奔赴太行革命老区实地考察，研究山川特色，重温抗日革命历史。他们还请来社会科学院研究员为他们讲解太行抗战史，比如贺龙所部之陈庄大捷，正太路之百团大战，子弟兵的母亲戎冠秀故居、晋察冀边区政府和司令部旧址、白求恩柯棣华纪念馆等等，击毙号称“名将之花”的日军中将阿部规秀的黄土岭战役旧址、狼牙山五壮士跳崖处，卢沟桥“七七事变”旧址，冉庄地道战等等，都在太行山内。画家们进一步了解了抗日战争革命史，具体了解了日军侵华的残暴和兽行，也激发了他们创作的热情。

八年来，尤其是为纪念反法西斯抗战胜利70周年之际，河北画院组织画家创作了大批优秀作品，有油画、国画、版画，有山水、人物和花鸟。由于画家们都树立了精

品意识，加之走进太行实地感受，观察和研究，尤其是受到当年抗战英雄事迹感染，对日寇残暴和兽行的愤慨，大大地激发了创作欲望。所以作品质量和水准，跟我印象中的河北美术相比较，都普遍有所提高。

特别出色的，或者说非常具有学术性的，是徐福厚的油画《近日风景》，刻画出了古老的太行山，又焕发出欣欣向荣的新貌。画家借鉴了中国画的传统表现手法，创造出了一种不同于欧洲油画，也不同于中国前人的油画艺术形式，在画坛独树一帜。李彦鹏正值壮年，却是一位人们熟知的资深版画家。他的作品《清秋》，仿鉴了中国画的一些表现手法，黑白分明，色彩明亮，营造出太行山的悲凉而又壮丽的景色。而张立农的画，并不是单纯的中国写实油画的再发展，而是对人文精神传统的继承，并注入一种强烈的人性关怀。在其朴素的绘画语言中，纷呈着艺术家对生命由衷的敬畏感。画家已然超越对物象的高超模仿，其笔触和色彩皆为表达心灵与信仰之所需，因而才具有深长的艺术韵味。此次张立农参展的《秋歌》，是以中国画的写意手法，塑造了太行山人的质朴形象，也表现了太行山人对美好生活的向往。祁海峰原本以油画见长，此次则以朴拙雄浑的笔墨，铸造出太行魂魄。钱宗飞的中国人物画，大胆地剔除墨韵剔除情致，旨在凸显强悍的力量，进而挥写出畅快淋漓的阳刚之美，这在画坛尤为难得。汪耀民的中国画《打鬼子去》，再现了太行山人当年拿起大刀、长矛奔赴战场，与鬼子拼杀的英雄气概。滕雨峰的版画《苍生》，则刻画了太行山老人历经沧桑的精神状态。

艺者，异也。朝杖之年的韩羽先生，数十年自甘寂寞，不逐名利。其笔墨老辣且剔除陈言，给观者提供了想象的驰骋空间。其画作虽与太行无涉，但此次拿出新作向公众展示，却在不自觉中起到了艺术精神的引领作用。其他老艺术家如赵贵德，虽然以画马饮誉画坛，但其作品内涵与太行山的气脉还是契合的。他的作品吸收了西画的构成形式，但其精髓却还是中国的。他通常用线条把马分割成几大块，如大禹之画九州，然后用墨块充实。而充实的原则，基本上是组织关系加笔墨关系，有线有面，黑白分明，有理性，有激情，有力度，彻底颠覆了传统画法。赵贵德作品的色彩，有的很响亮，有的很柔和，柔和中见清润，显得很高雅。其色彩和墨形成对比，又形成一体。他还

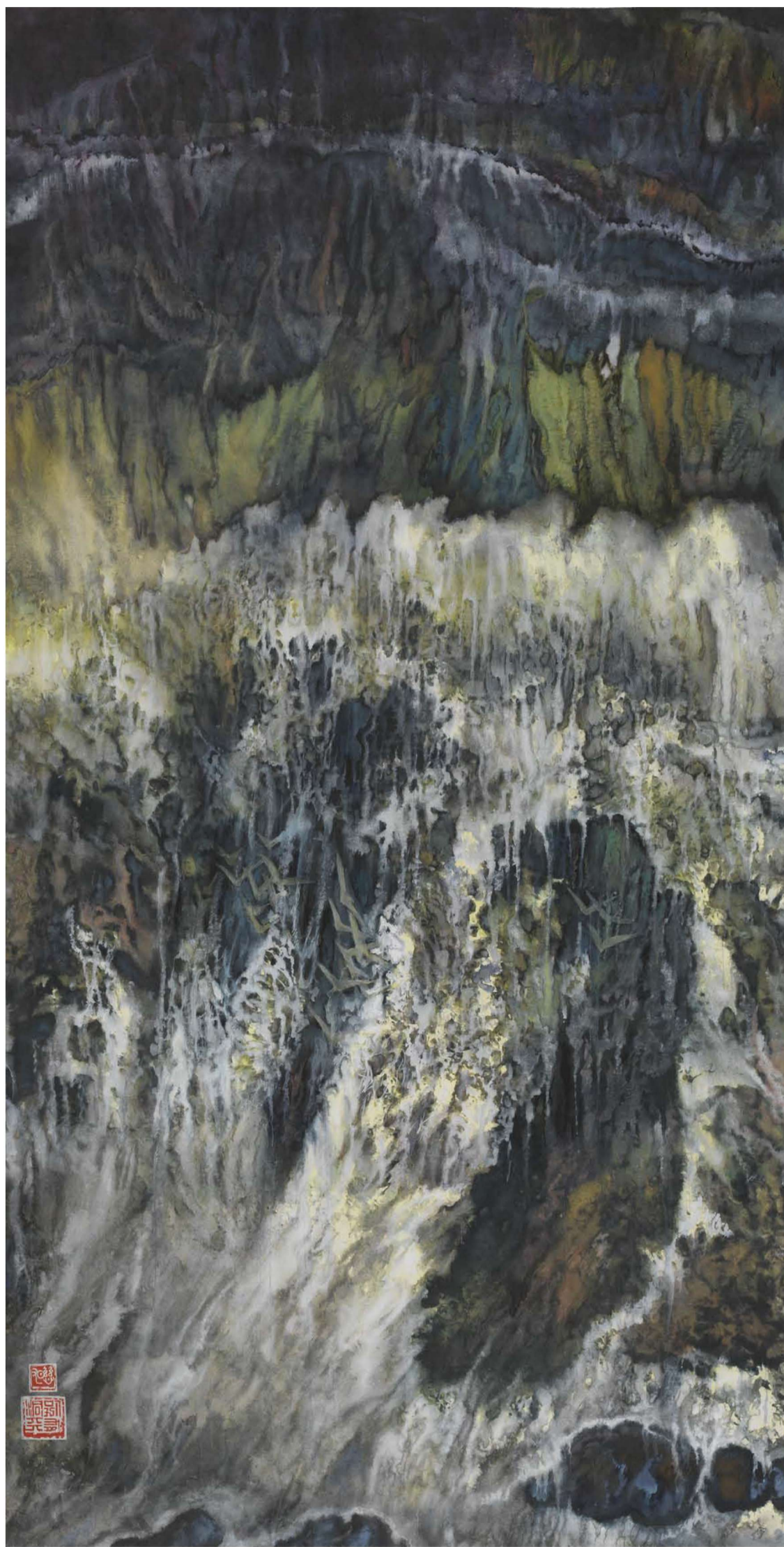
吸收了汉代那种瑰丽雄浑的用色方法，有一种灿烂之美。我所熟悉的李明久先生，以西柏坡的《瑞雪》崛起画坛，又驰名画坛。虽然他此后画过运河风情，画过雪景山水以及大量逸笔小品，但其艺术根基，却还是来自于太行的，来自早年刚猛之境经年塑造的，来自于他对太行的饱游饫览的。因此，其作品具有丰厚的生活底蕴，无论恢弘巨制，还是尺幅小品皆深沉雄浑大气势磅礴。他的弟子白云乡教授，作品则看不出刻意学的哪一家，既没全用黄宾虹笔法，也没用李可染画法，更看不出刻意学洋人，且又完全不以怪诞炫奇。当然，他受过严格训练且精通传统，对西洋画也不生疏，简言之，看得出他博古通今、知中明洋。他按自己的理解去画，把古、今、洋都变为自己。所以，他画出自己的画和时下各流派都不相同，且厚重、充实、深沉、丰富而不失中国气派。而张静伯的作品，则刻意追求艺术的新境界，自然而然地营造自己的内心精神空间。其作品一如他的为人，谦诚、老实，即使颠覆性的变异，也还是徐徐渐进和内敛的。因此，其作品便具有了一种摄人心魄的内在张力。但是，张静伯的创新却不怪诞，并未流于外在的形式追逐。故他在中国美术馆举办的个展，受到学术界的一致肯定。

铁扬先生无论是油画还是水彩，画风皆雄浑老辣。境界亦含蓄深远，且从容淡定。他的作品似乎散发着一股活力，似乎他永远年轻，给人以依旧处在渐入佳境之状态。铁扬所受到的是舞台美术教育背景，其正规的训练，却是简约概括，直抵本质的。时至今日，他笔下的色彩依然呈现着戏剧感，呈现着难以言说的浪漫情怀，且热情奔放。铁扬对色彩的敏感，恐怕更多来自于他的文学练达，而他对色彩那种驾轻就熟的把握，应该是来自于先天的。影响了河北油画几代人的费正先生，其作品具有民族特色、时代特色和个人特色。看得出，他正在油画民族化的道路上，悠然自得地探索着。其绘画语言老道，用笔、用色，皆流露出中国画的写意韵致，是笔随心走，是心之画。当然，强大的文化支撑，同样也来自太行。

走进太行，研究太行，创作出的作品表现太行，弘扬太行的伟大精神，这是河北画家的心愿。无疑，他们大都实现了这一崇高目标。希望河北画家今后继续以太行为滋养，能够创作出更高水平的作品，进而抒写出永恒的太行之魂。

美 丽 河 北
走 进 太 行
河北优秀美术作品

国
画



慈旭 野趣 纸本设色 217cm×111cm 2015年





赵贵德 神骏图 纸本设色 180cm×97cm 2016年