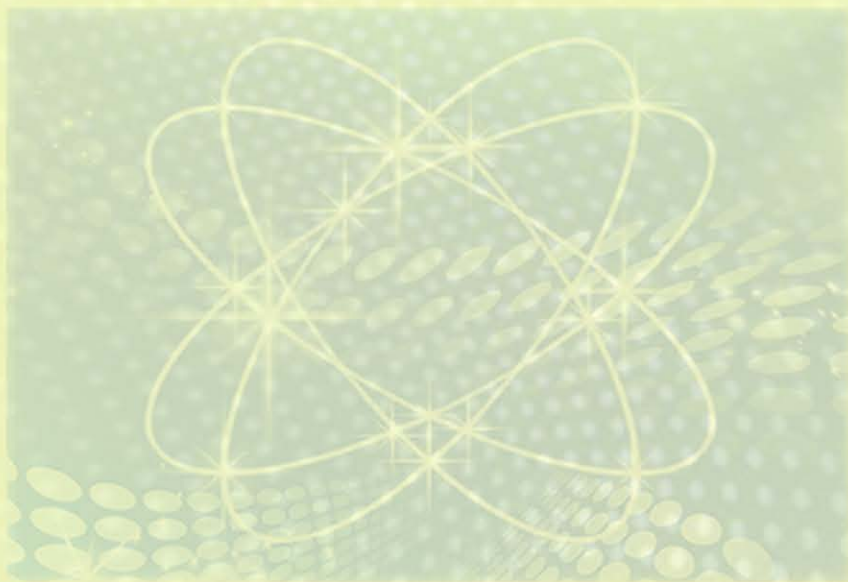


青韵阁藏瓷系列

越窑纹饰

卢彰麟 著



西泠印社出版社

青韵阁藏瓷系列

越窑纹饰

卢彰麟 著



西泠印社出版社

图书在版编目 (C I P) 数据

越窑纹饰 / 卢彰麟著. -- 杭州 : 西泠印社出版社,
2017. 12

(青韵阁藏瓷系列)

ISBN 978-7-5508-2235-1

I. ①越… II. ①卢… III. ①越窑—器物纹饰(考古)
—研究—中国—古代 IV. ①K876.34

中国版本图书馆CIP数据核字(2017)第291464号

青韵阁藏瓷系列

越窑纹饰

卢彰麟 著

出品人 江 吟

责任编辑 伍 佳

责任出版 李 兵

责任校对 刘玉立

线 描 盛文嘉

拍 摄 毛志良

美术编辑 王争艳

监 制 袁卫民

出版发行 西泠印社出版社

地 址 杭州西湖文化广场32号5楼 (邮编310014)

经 销 全国新华书店

设计制作 杭州典集文化艺术有限公司

印 刷 浙江海虹彩色印务有限公司

开 本 889mm×1194mm 1/16

印 张 20

印 数 0 001—1 000

书 号 ISBN 978-7-5508-2235-1

版 次 2017年12月第1版 第1次印刷

定 价 580.00元

版权所有 翻印必究 印制差错 负责调换

西泠印社出版社发行部联系方式: (0571) 87240379



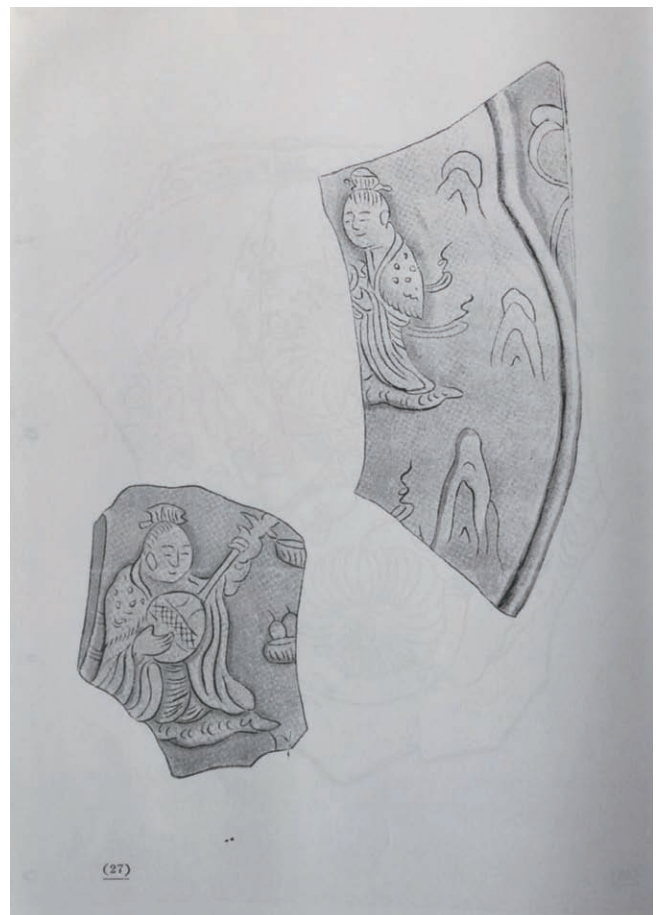
20世纪30年代，随着沪杭甬铁路的开建，从浙江余姚上林湖畔到上虞的曹娥江边，出土了许多越窑青瓷，一些越器碎片也随之纷纷流入当时杭州湖滨路一带的古玩市场。对如此繁多的器型与精美纹饰产生了浓厚兴趣的陈万里先生，敏锐地意识到这是中国瓷器发展史上一种空前的杰作，是我们祖先遗留下来的极为珍贵的文化遗产。陈先生慧眼识宝，开始从市场大量收集这些越窑碎片，因此带动了当时杭州乃至国内第一波瓷片收藏热潮，甚至还吸引了许多外国专家学者也来此采集、淘宝。

为探明渊源，陈先生又先后多次亲临上林湖等地窑址考察，采集标本，从此开创了田野考古的先河。1936年1月，陈万里先生将标本整理成册，出版了中国第一本系统介绍越窑纹饰的《越器图录》一书。这对世人认识与学习越窑文化起到了极大的推动作用，直至今日此书仍是国内外陶瓷界学习越窑青瓷的一本重要参考书。



● 风景如画的上林湖窑区





● 陈万里先生 1936 年出版的《越器图录》



▲ 杭州湖滨路与解放路拐角处，是原杭州文物商店所在地。也即是陈万里先生在《越器图录》中提到的，杭州 20 世纪 30 年代湖滨路古玩市场所在地



▲ 杭州中河路严官巷南宋御街遗址

有时候，类似的机遇偶尔也会惊人地重现。当历史的册页刚好翻过一个甲子，到了 20 世纪 90 年代中后期，随着杭州大规模城建工程的动工，一个千载难逢的机会在杭州再次出现。在推土机隆隆的轰鸣声中，城市建设的步伐正以前所未有的进度在改写着杭州这座千年古都的城市旧貌。当一幢幢高楼大厦如雨后春笋般拔地而起的时候，那些曾令人神往的历史文化遗存正离我们悄然远去，同时也永久地带去了那段曾经的辉煌、悠久的历史 and 古老的文化。

值得庆幸的是，当人们习惯地将这些带有珍贵历史印记的残瓷碎片当作建筑垃圾一起倾倒、掩埋的时候，一些有心人及时将它们抢救并珍存了下来，让世人能穿越历史的时空，再次一睹先人智慧的结晶，与文物进行对话，用实物去印证历史的真实。杭州有着悠久的历史 and 秀美的湖光山色，有着令人羡慕的众多名胜古迹，在她的地下也蕴藏着极为丰富的历史文化遗存，五代吴越国 and 南宋王朝在此建都达两百余年，给这座古城留下了无数宝贵的历史文化遗珍。

古时尚青，在杭州众多建筑遗址中出土的各类瓷器标本中，绝大多数是各类青瓷，尤其以越窑、龙泉窑和南宋官窑为大宗，间或有少量汝窑、高丽青瓷和其他各窑口瓷器面世。其中有1997年杭州卷烟厂地下车库基建工程出土的南宋官窑瓷片，1999年底至2000年初杭州凤山水门修建中河高架工程出土的汝窑、高丽青瓷，密渡桥路运河边工地出土的越窑、龙泉窑，2009年底至2010年初杭州东南化工厂工地所出越窑、定窑和少量建窑、吉州窑，2010年底至2011年初杭州建兰中学（原杭州第五中学）出土的南宋早期官窑和高丽青瓷，以及杭州中大吴庄、八号公馆、吴山广场、杭州第六中学、原浙江医科大学工地等处，均出土了数量不一的各类瓷窑标本。杭州出土的各类瓷器标本，其品质之高、制作之精良、器型之丰富都为世所罕见与公认，是人类共同的财富和珍贵的文化遗产。



① 杭州凤山门遗址历史旧照，这里曾是南宋皇城所在地



② 杭州中山南路上的南宋太庙遗址公园





● 位于万松岭路口的原杭州卷烟厂工地，是杭州城市遗址中出土南宋官窑瓷片最集中、瓷片质量最好的一个堆积坑



● 原杭州卷烟厂工地出土的南宋官窑瓷片标本



① 原杭州东南化工厂工地是原南宋皇城所在地，曾集中出土了大量南宋越窑和定窑等宫廷用瓷，现已改造成一个大型生活居住园区



② 位于南星桥的原杭州粮油食品市场（前身为杭州南星桥粮库）工地曾出土大量五代早期越窑



③ 这是出土于杭州东南化工厂工地的宋代建窑曜变天目釉残碗标本，是目前除日本所藏三件曜变天目碗之外的第四件，有极高的历史文化价值，甚为珍贵

④ 杭州东南化工厂工地出土有许多刻各类铭文款的南宋越窑标本，这是刻有“御厨”铭文款的标本

● 杭州东南化工厂工地出土的五代末北宋初越窑青瓷执壶残器标本，该壶釉色釉光一流，制作规整精致，为同类器物中的佼佼者





▲ 杭州建兰中学校址

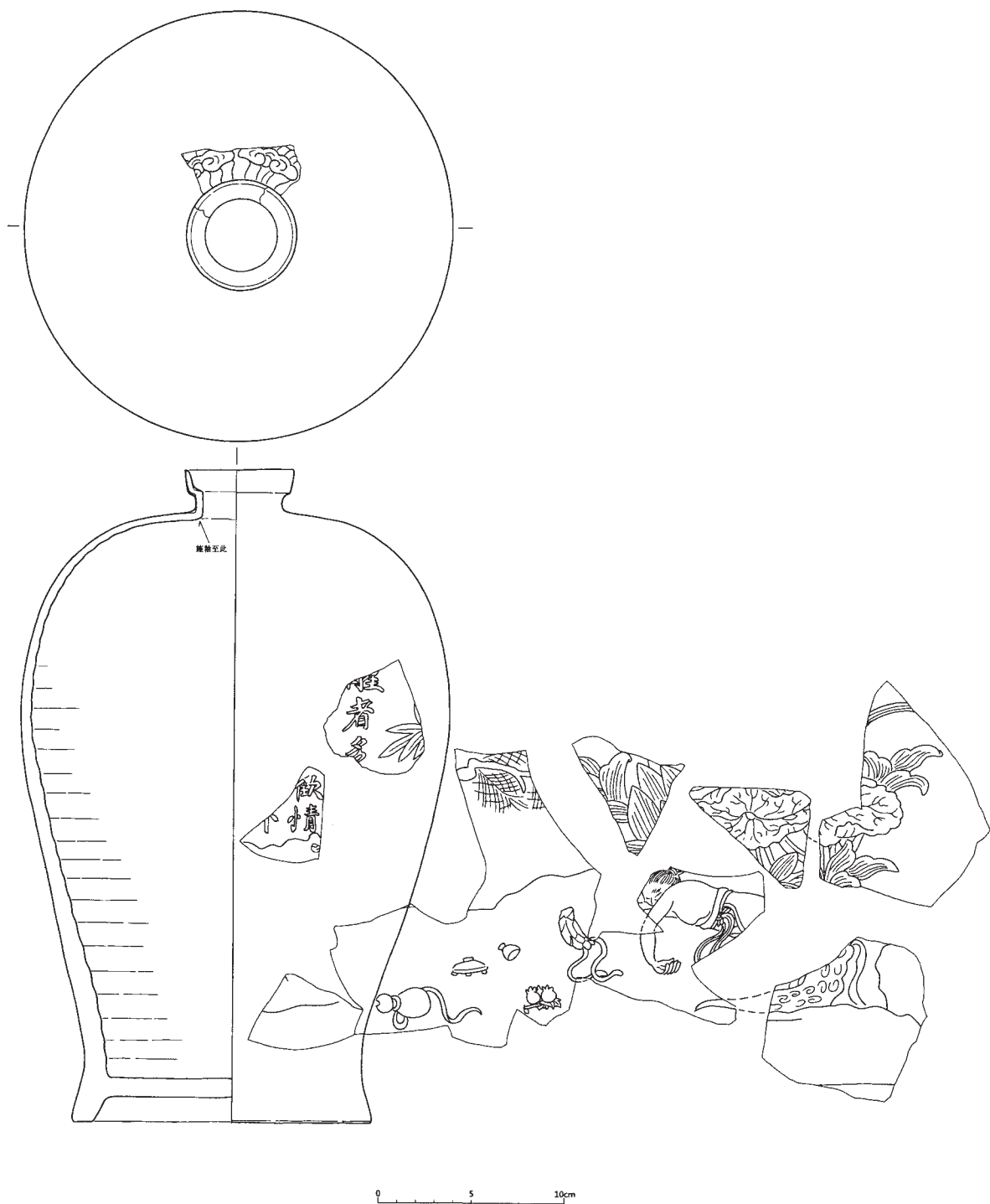


▲ 杭州建兰中学学校操场工地施工期间曾集中出土了一批南宋早期官窑与高丽青瓷标本，而此工地出土的带模印刻款标本系国内首次发现，有极其重要的历史研究价值



● 高丽青瓷梅瓶标本





● 这是杭州建兰中学出土的高丽青瓷梅瓶残片标本。此标本釉色青绿亮丽，瓶腹线刻纹饰集诗、书、画于一体，是件制作精美、文化内涵深厚、极具历史文化研究价值的高丽青瓷杰作



● 原杭州东南化工厂工地出土的定窑弦纹炉残件