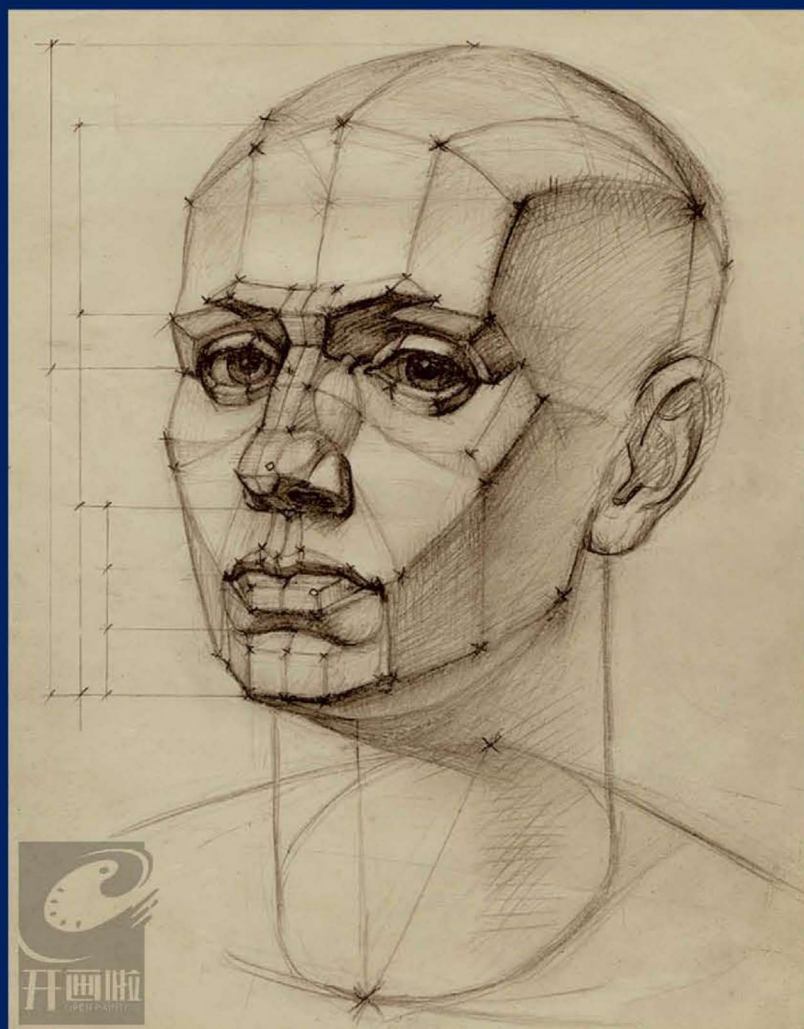




列宾美术学院

# 素描基础

## 教学素描与速写



主编 杨飞云 黄远鹏      编著 门捷列夫采夫

中国艺术研究院中国油画院

河北美术出版社

主编

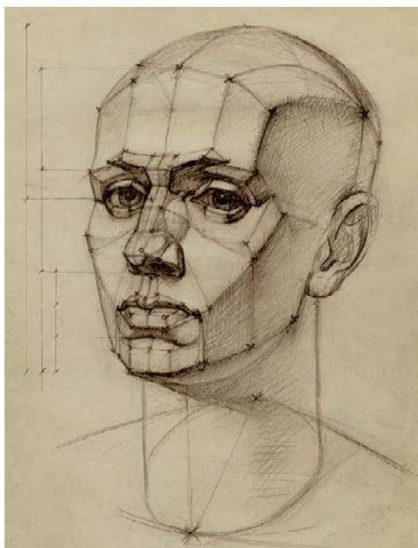
杨飞云

编著

门捷列夫采夫

# 素描基础

教学素描与速写



中国艺术研究院中国油画院

河北美术出版社

## 作者简介



### 弗拉基米尔·马基列夫采夫

生于1960年。画家，1994年毕业于圣彼得堡列宾美术学院。师从油画大师、俄罗斯美术学院正式会员涅普林采夫教授。1994-1997年继续在梅尔尼科夫所领导的雕像画工作室学习，从1995年在列宾美术学院油画系高年级执教。1994年成为俄罗斯画家协会会员。积极参与俄罗斯及世界各地画展。

责任编辑：苏建民  
图书策划：苗建忠  
编辑翻译：秦婷婷  
编委：王铁牛 孙韬 张谢雄 谢加爱 杨程 刘高霞

### 图书在版编目(CIP)数据

开画啦·素描基础 教学素描与速写 / 杨飞云, 黄远鹏主编; (俄罗斯) 门捷列夫采夫编著. — 石家庄: 河北美术出版社, 2016. 6  
ISBN 978-7-5310-7443-4

I. ①开… II. ①杨… ②黄… ③门… III. ①素描技法 IV. ①J21

中国版本图书馆CIP数据核字(2016)第141599号

开画啦 素描基础教学素描与速写  
杨飞云 黄远鹏 主编  
门捷列夫采夫 编著

出版发行：河北美术出版社  
地 址：石家庄市和平西路新文里8号  
邮 编：050071  
电 话：0311-87060677  
网 址：www.hebms.com  
制 版：北京天恒嘉业印刷有限公司  
印 刷：北京天恒嘉业印刷有限公司  
开 本：889mmx1194mm 1/8  
印 张：29  
印 数：1-5000  
版 次：2016年6月第1版  
印 次：2016年6月第1次印刷  
定 价：138.00元



## 序

素描是人类历史上最早出现的绘画形式，也是最古老的艺术语言。15世纪文艺复兴时期，人们运用科学的办法展现了其独特的表现魅力，从此素描便成了一种新的表现形式，并慢慢成了艺术家们的必修之课和入门科目。随着时间的推移，由于在世界各地发展的不同，又形成了种类繁多的表达样式和教学体系。

俄罗斯素描体系，在世界素描史上占有重要地位。以列宾美术学院为代表的俄罗斯“素描教学体系”独领风骚，培养出了许多世界知名艺术家。20世纪五六十年代，我国选派出多批优秀的青年画家到该院学习、深造。这些画家毕业回国后，成为中国画坛和美术教育的中坚力量，对我国的美术事业起到了积极的作用。

列宾美术学院与中国油画院有着良好的合作关系。经过多次互访，为该院艺术家举办展览，开展艺术家交流活动，双方之间建立了深厚的友谊。列宾美术学院的素描基础教学严谨完善，得到了广大美术工作者的认可。素描是一切造型艺术的基础，在各种绘画形式中素描起着不可忽视的重要作用。因此每一个美术初学者都应该掌握素描的基础知识，具备基础的造型能力。

我们寻源问道，重新认识、研究素描的基础知识，以列宾美术学院素描教研室主任门捷列夫采夫出版的素描教材为基础，结合中国素描基础教学的基本情况，重新策划编辑出版了这本素描画册。

本次出版以素描基础训练开始，配搭学生素描习作和速写范图，详细介绍了列宾美术学院的素描基础教学，充分展示了其独特的教学体系和训练方法。希望能对中国的素描基础教学起到一些作用，对广大美术初学者起到一些指引和帮助。

杨飞云

## 内容简介及编写说明

每一个艺术初学者都面临着在学习过程中必须要解决的两个基本问题：首先必须克服单独观察物体的片面性，其次要学会规范的、有步骤地进行素描绘画。

解决第一个问题的唯一方法是必须进行固定的、长期的训练，逐渐提高自己的视觉观察角度，进而培养形成整体感觉画面的能力，应该多画，多练习速写。当然这些都取决于学生个人的意愿和组织性。第二个问题可以经过学校的系统学习来解决。本书在仔细研究俄罗斯素描的基础上，综合了教学和创作的经验，总结了一套正确的、分步骤的绘画方法。

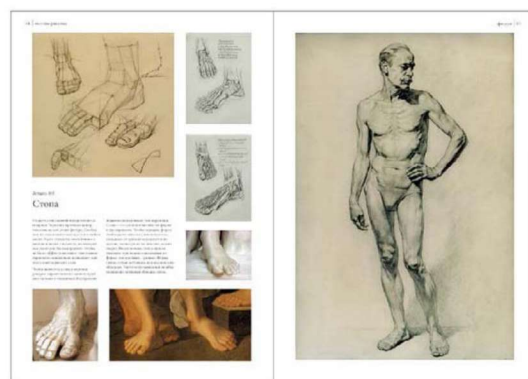
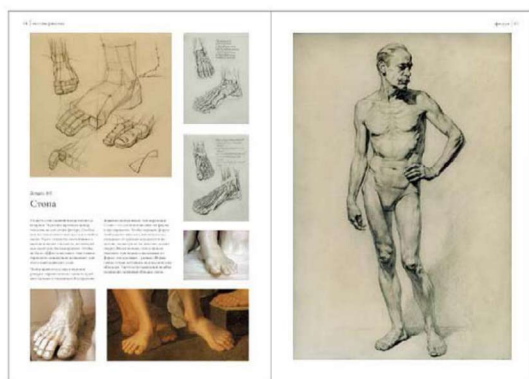
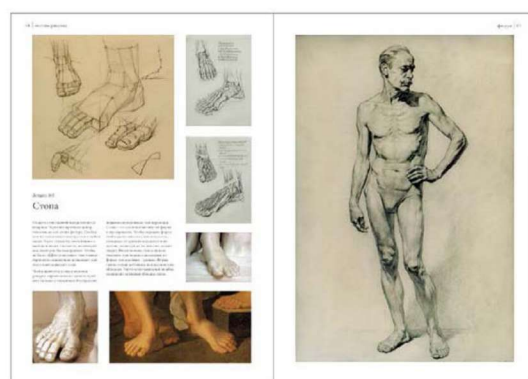
本书分六个部分。第一部分和第二部分分别介绍了课堂习作人物头像和人体素描的分步骤绘画方法。学院派的美术院校在这些素描练习的基础上，传授塑造人物形象的基础知识。两部分书页的右边介绍

了素描绘画的步骤，左边做了相应的说明。这些说明是由文字、图解、素描解剖结构图以及历史上相似的范例组成，其中还包括一些古典作品中的平面图解等。

本书的第三部分详细介绍了古典艺术的范例资料，以便于更进一步学习研究人物造型。

本书的后三部分主要是教学素描与速写的优秀作品呈现，这样就能和前三部分形成有效的链接，便于全面呈现本书的全部内容，更便于学习者使用。

根据作者的经验，人体的结构知识只有靠绘画实践才能掌握。所以这本书不仅是一本读物，也是一本可供参考临摹的辅助教材。可以选取一定规格的画板，按照书上介绍的步骤进行绘画练习，在没有老师和模特的情况下，轻松掌握绘画知识。



# 目录

## 头像

I. 绘画的步骤	08
构思	09
选择绘画材料	10
画小稿	12
II. 勾勒基本形体	14
构图	14
比例	14
动态	16
明暗关系	16
III. 确定形体结构	18
IV. 细节刻画	20
1. 眼睛	20
2. 鼻子	22
3. 嘴	24
4. 额头	26
5. 按照主要的平面交界线画形体	28
6. 脖子和肩胛部位的衔接	30
V. 结束步骤	32

## 人体

I. 绘画的步骤	36
构思	37
绘画材料的选择	38
画小稿	38
II. 勾勒基本形体	40
构图	40
比例	42
动态	42
明暗关系	44
III. 确定形体结构	46
IV. 细节刻画	48
1. 躯干	50
2. 头部	52
3. 手, 骨盆	54
4. 膝盖	56
5. 足	58
结束步骤	60
V. 绘画范例	
附录	64
教学素描与速写概述	
附录	80
教学素描赏析	
附录	88
勾勒基本形体(草图)与速写赏析	
附录	154

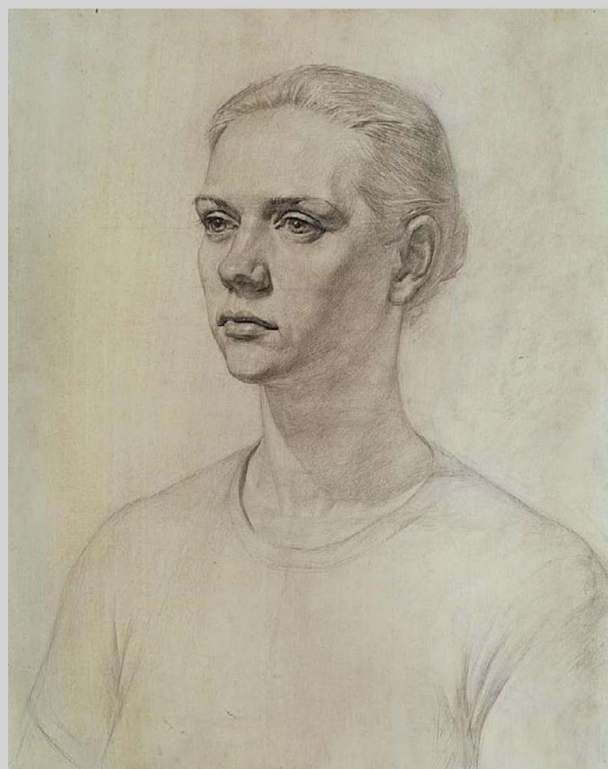




---

# 头像

---



# 绘画的步骤



## I. 构思

绘画材料的选择  
画小稿

## II. 勾勒基本形体

构图  
比例  
动态  
明暗关系

## III. 确定形体结构

区分主要与次要的细节部位

## IV. 细节刻画

1. 眼睛
2. 鼻子
3. 嘴
4. 额头
5. 按照主要的平面交界线画形体
6. 脖子和肩胛部位的衔接

## V. 结束步骤

概括  
重建明暗关系和细节从属关系

习作素描和创作素描的绘画步骤有时很相似，它们之间的区别在于习作素描绘画需用时间较长，里面包括学习和研究的时间。创作素描与其相反，可以快速完成。有时在现实生活中对物体写生所用的时间较少，有经验、富有综合能力的画家，在创作的过程中可以合并一些步骤，节省时间。

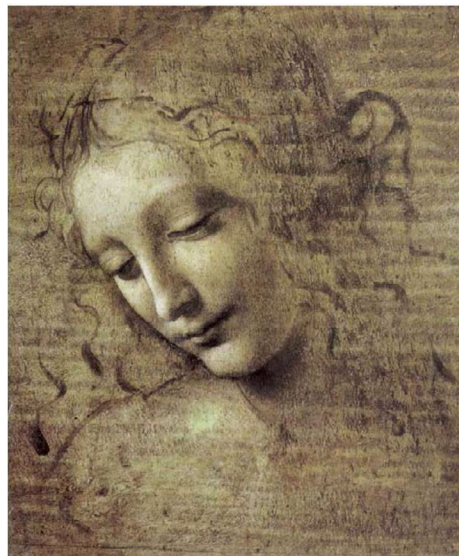
# I. 构思

下笔之前必须先思考。首先要仔细观察模特的美，世间万物中都存在着大自然给予的美，必须明确自己想在这幅素描中表现什么。

造型艺术的特点是画家可以通过形象在作品中记录自己的感情和思想，而作品（油画、素描或是雕塑）将在它们存在的过程中把这

些感情和思想转达给人们。艺术作品会在它周围营造出带有情感的环境，渐渐地、潜移默化地影响人们。

艺术形象是情感信息的载体。所以对任何素描作品，甚至是习作素描作品都不能轻视。



## 选择绘画材料

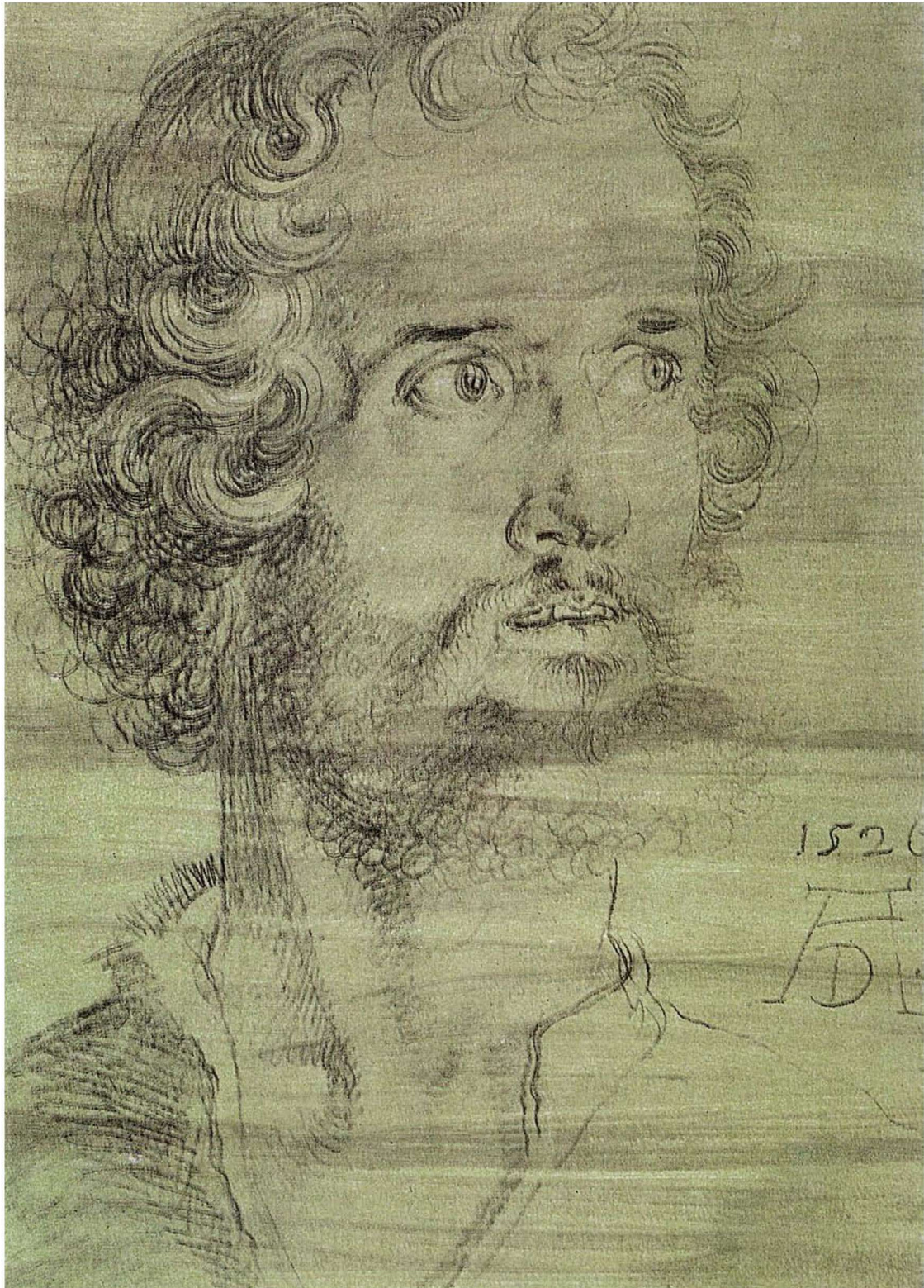
绘画材料的选择一定要符合开始的构思和决定，纸张和绘画材料的结合一定要激发出人们的审美情绪。古代大师非常注重这个步骤，经常运用涂底色的纸张。

素描纸的底色一般由彩色的颜料和胶水调配而成，有时还在里面添加白色颜料。这些上

底色的纸主要和较软的绘画材料（炭条、炭笔、色粉笔、石墨汁等）搭配使用。

本书的素描运用的材料是铅笔，纸张用水彩上一层暖色。给纸张上色之前需要把纸绷在画板上，以防止纸张变形。







带背景的素描



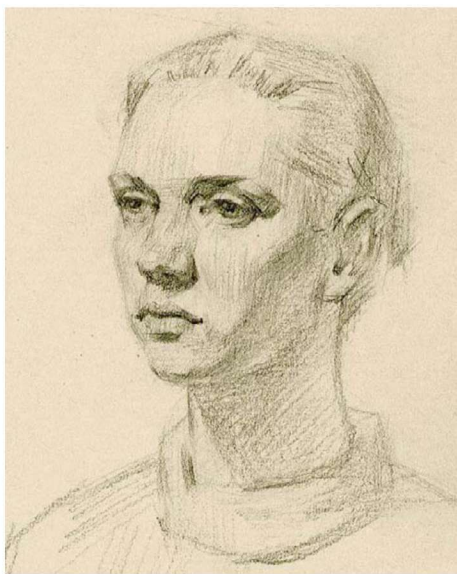
带局部背景的素描



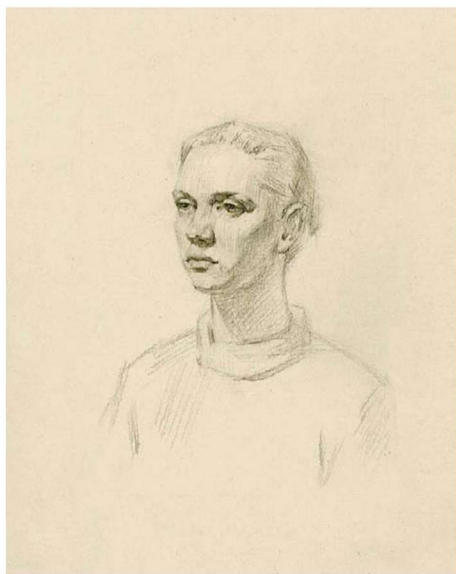
不带背景的素描

## 画小稿

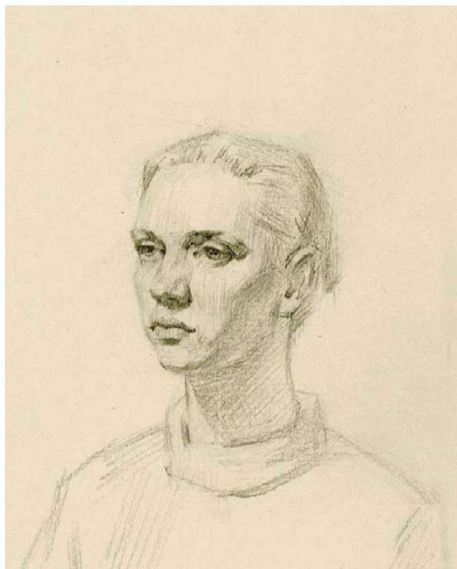
小稿是学生预见自己作品完成时的小样。在小稿上要解决四个主要问题：构图、比例、动态和明暗关系。起先的构思、模特的特点、光影变化、模特所处的环境都体现在构图的处理上。这些因素会影响将来的构图，如带背景，带局部背景，或是不带背景。本书的素描是不带背景的构图。



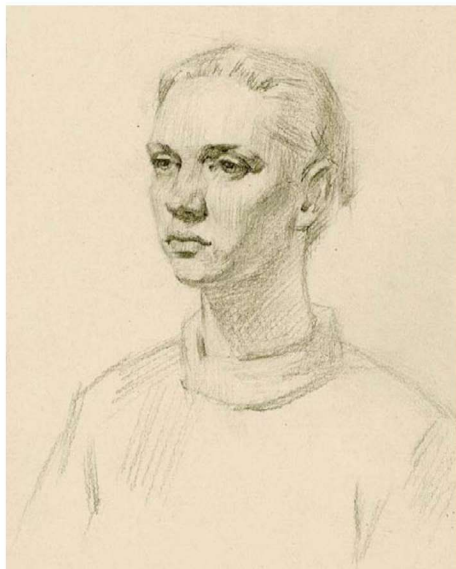
构图太大



构图太小



构图太居中



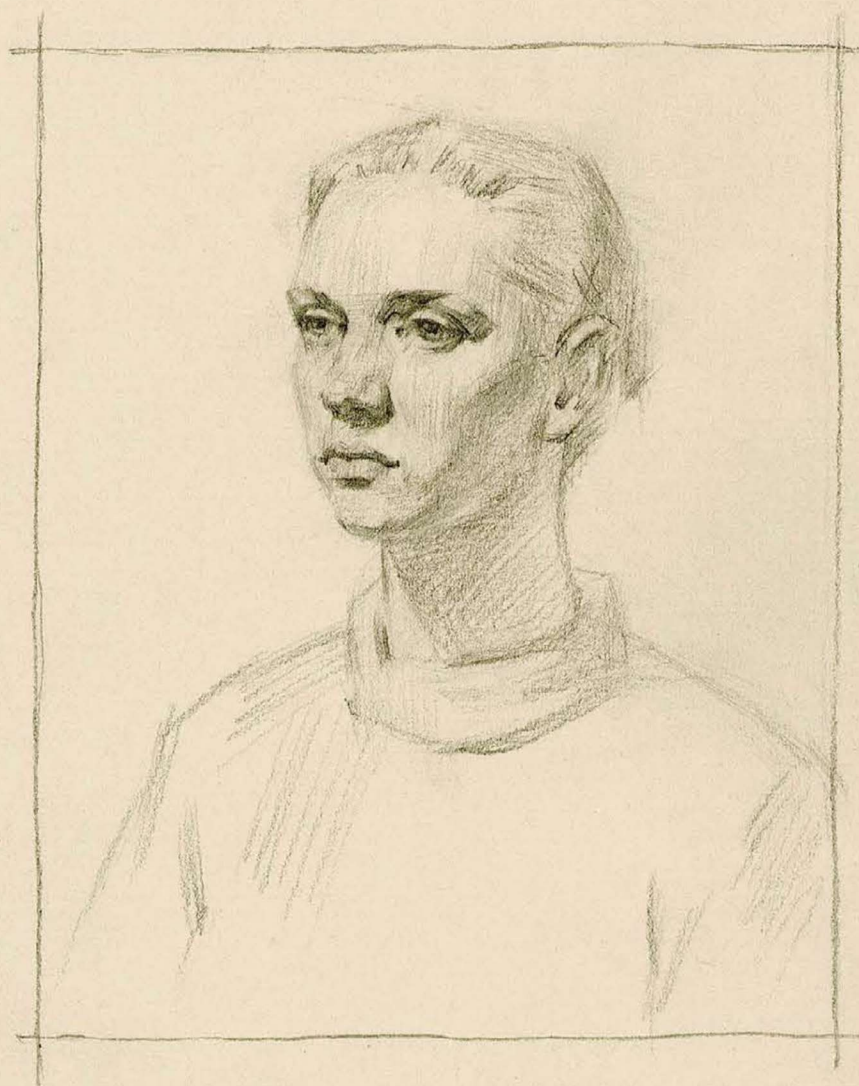
合适的构图

首先必须确定小稿的尺寸，小稿的尺寸比例应与完成的素描相符。本书图板的规格是40×50厘米。根据这个大小比例在小稿中构图，找出头像的位置。素描中的头像要小于真实的人的头像，如果素描中头像的大小与真实的一样大，则在画面上给人一种巨大的感觉。但素描中头像画得太小，也会显得人很小。一般来说，脸部前面与纸张边缘留出的距离要比脑后留出的距离多一些，有时由于模特的自身特点，动态或是所处的状态不同，则要求其他的构图方案。绘画时要确定模特的比例，从整体到局部画。这里素描中的动态是静止的，但需将动态体现出来。注意头部和肩胛部位之间的衔接。

选取画面明暗关系。应该注意的是眼睛、鼻子、嘴通常比头部的其他细节更为突出。区分主要和次要的细节部位。

小稿中要解决的问题不是刻画细节，而是把自己对模特的印象记录下来，将最终完成作品时的感觉带给人们。

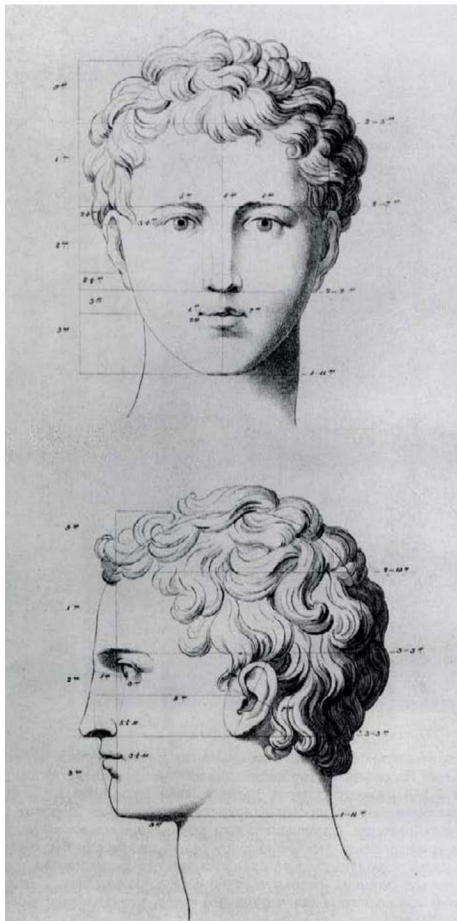
**❗ 常见的错误：素描没有经过构思，导致细节不分主次，构图松散，比例失调。**



## II. 勾勒基本形体

一般画头像时，最好先不画结构图形，而是要先画基本形体，这是一个非常严格的步骤。必须首先在画面上把自己对模特的印象表现出来，这个能力需要经常进行速写练习来培养。在绘画过程中眼睛会疲劳，对模特的印象感觉也会迟钝，这时再画基本形就会有难度。所以先将模特的感觉表现在画面上，使作者在整个绘画过程中抱有兴趣，能够整体观察画面。

画基本形体时最好用软一些的铅笔，如3B、4B。在脑海中保存构思，按照小稿在纸上画出构图、比例、动态和明暗关系。



### 构图

在整张素描纸上画出头部及肩胛部位的外轮廓，这已经在小稿上就解决了，将小稿上的构图复制到素描纸上。

### 比例

勾勒基本形体时，需克服的主要问题是片面地单独观察细节部位。经常看见学生会照着一个细节部位来画另一个细节部位，这种方法很难正确地画出头部的大小比例，也难画出既形象又生动的头像。遇到这样的情况，建议学生按照契斯恰科夫的从整体到局部的方法来画。

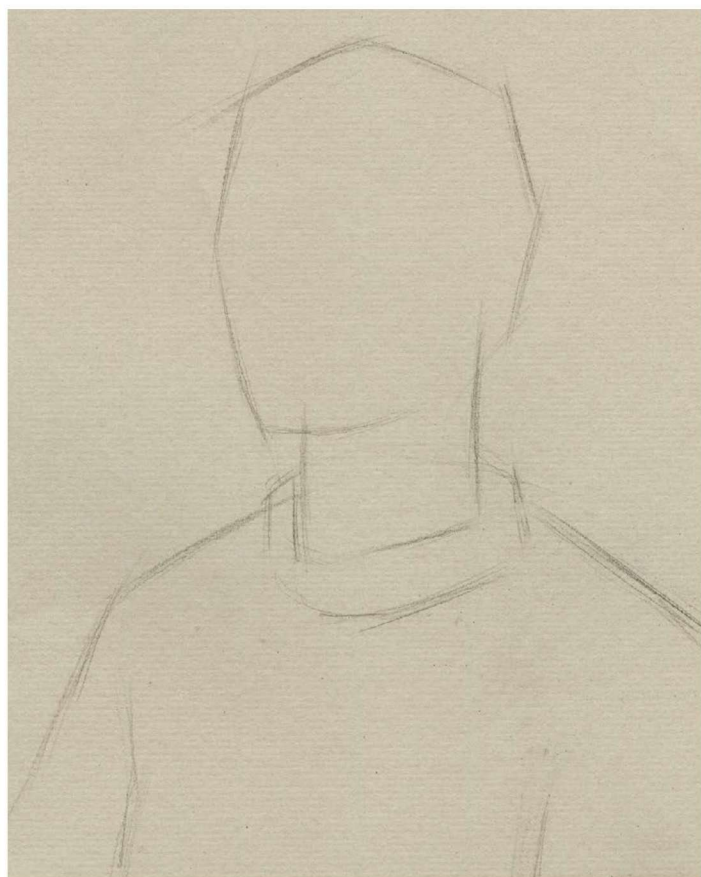
1. 先把头部整体轮廓画出，轮廓一定要与模特相像，注意面与面之间的交接处。
2. 然后在大轮廓中勾勒出脸部和头发的部位，再区分出脸部的亮面和阴影面。
3. 在脸部画出眼窝的轮廓，然后画出鼻子和嘴。最好能掌握人体比例标准方面的知识，每个

人都有自身的比例，如果掌握了人体的比例标准，可帮助我们避免出现大的偏差（查看罗辛科的《头部比例》）。

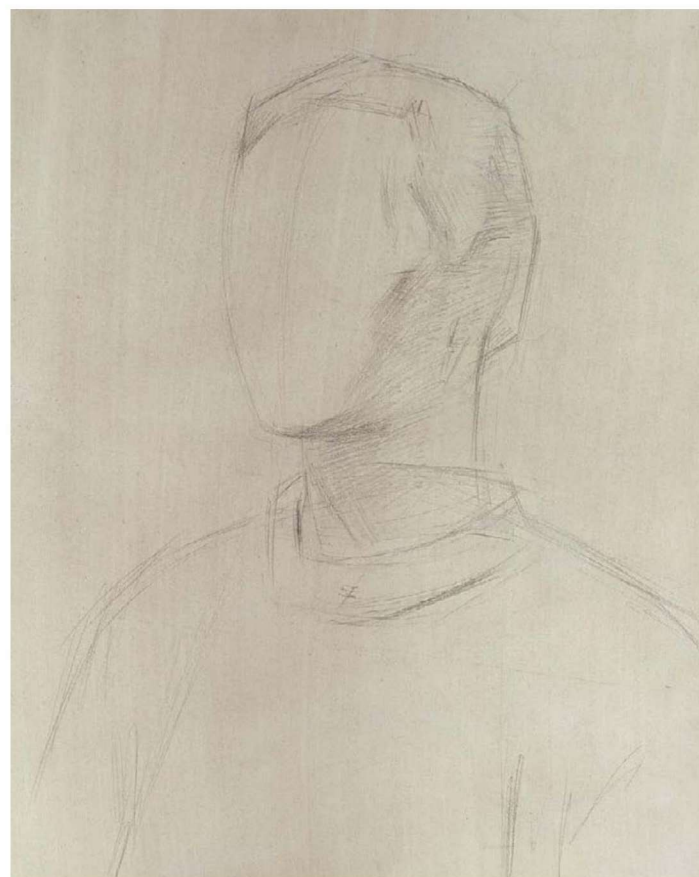
对于一般人来说，瞳孔连接线可把头部分为上下两个相等部分，脸部又可分为上中下三个部分，即从额头发际线到眉弓，从眉弓到鼻底，从鼻底到下巴。



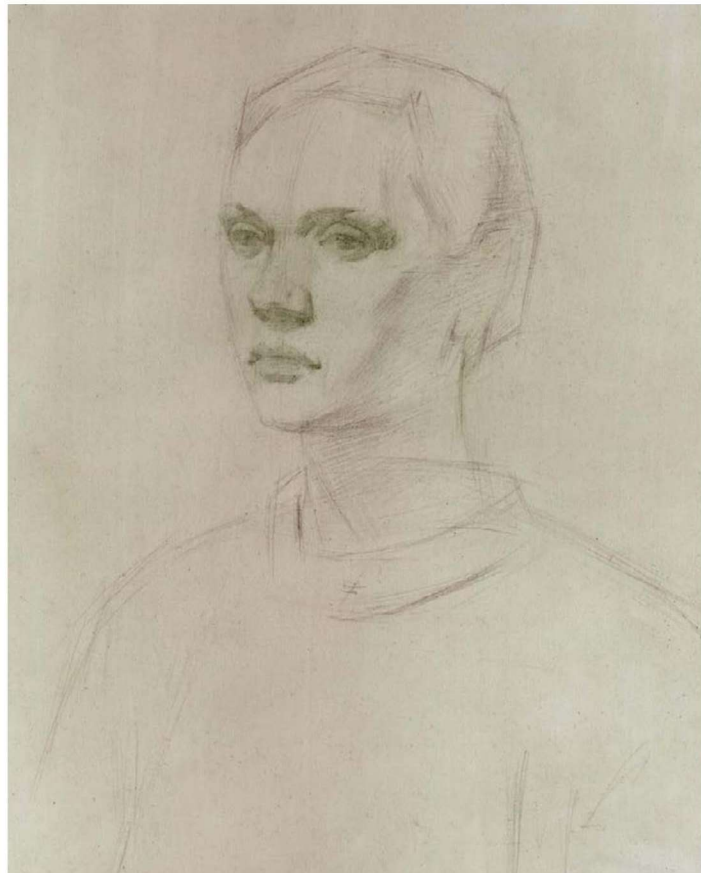




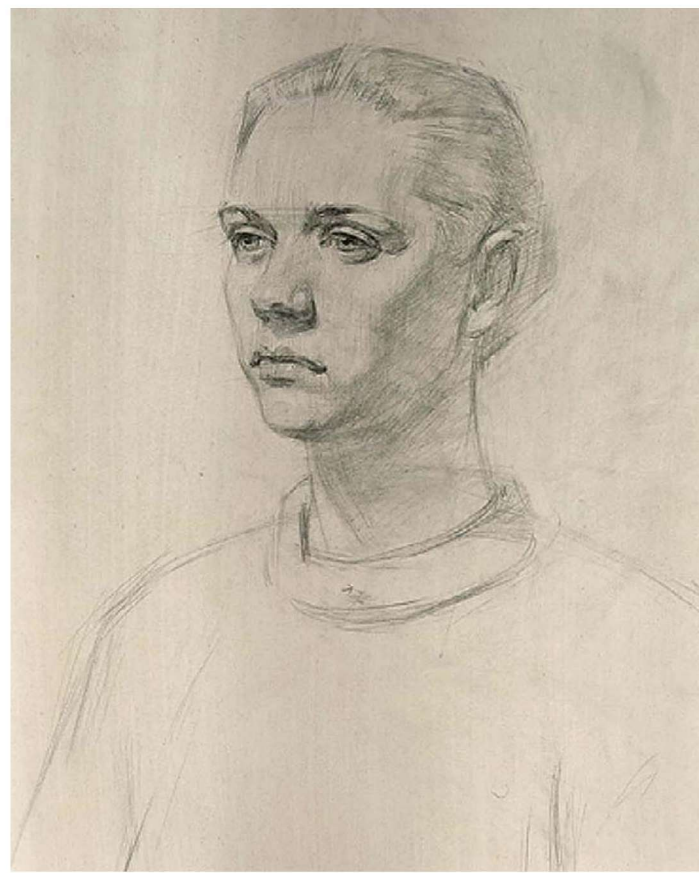
1



2



3



4