

伟大的  
博物馆



精评馆藏名作 点亮艺术之眼

# 巴黎 卢浮宫

BALI LUFUGONG

〔意大利〕亚历山德拉·弗雷格兰特 编著  
娄翼俊 译

内蒙古科学技术出版社



伟大的  
博物馆

Louvre Parigi



巴黎  
卢浮宫

〔意大利〕亚历山大德拉·弗雷格兰特 编著  
娄翼俊 译

## 图书在版编目(CIP)数据

巴黎卢浮宫 / (意) 亚历山德拉·弗雷格兰特编著;  
娄翼俊译. — 赤峰: 内蒙古科学技术出版社, 2018.1  
(伟大的博物馆)  
ISBN 978-7-5380-2923-9

I. ①巴… II. ①亚… ②娄… III. ①博物馆—介绍—巴黎 IV. ①G269.565

中国版本图书馆CIP数据核字(2018)第025739号

## 巴黎卢浮宫

---

编 著: [意] 亚历山德拉·弗雷格兰特  
译 者: 娄翼俊  
责任编辑: 那 明  
封面设计: 李 莹  
出版发行: 内蒙古科学技术出版社  
地 址: 赤峰市红山区哈达街南一段4号  
网 址: [www.nm-kj.cn](http://www.nm-kj.cn)  
邮购电话: 0476-8227078  
印 刷: 山东新华印刷有限公司  
字 数: 120千  
开 本: 787mm × 1092mm 1/16  
印 张: 10.25  
版 次: 2018年1月第1版  
印 次: 2018年7月第1次印刷  
书 号: ISBN 978-7-5380-2923-9  
定 价: 108.00元

---

如出现印装质量问题, 请与我社联系。电话: 0476-8237455 8225264

© 2005 Mondadori Electa S.p.A., Milano – Italia

© 2018 for this book in Chinese language – Phoenix – Power Cultural Co., Ltd

Published by arrangement with Atlantyca S.p.A.

Original Title Louvre Parigi

Text by Alessandra Fregolent

No part of this book may be stored, reproduced or transmitted in any form or by any means, electronic or mechanical, including photocopying, recording, or by any information storage and retrieval system, without written permission from the copyright holder. For information address

Atlantyca S.p.A., via Leopardi, 8 – 20123

Milano Italy – [foreignrights@atlantyca.it](mailto:foreignrights@atlantyca.it) – [www.atlantyca.com](http://www.atlantyca.com)

Cover picture © Phoenix – Power Cultural Co., Ltd

### **Photo Reference**

©agencephotographique de la Réunion des Musées Nationaux:

J.G. Berizzi; Daniel Arnaudet; R.G. Ojeda; Hervé Lewandowski;

C. Jean; Gérard Blot; M. Beck-Coppola; Le Mage.

Erich Lessing / Contrasto

© Owen Franken / Corbis / Contrasto

Archivio Electa, Milano

L'editore è a disposizione

degli aventi diritto per eventuali

fonti iconografiche non individuate.





## 前 言

从弗朗索瓦一世到拿破仑，再到密特朗，从美轮美奂的方形中庭（或曰卡利庭院），到贝聿铭设计的未来主义样式的玻璃金字塔——似宇宙飞船欲一飞冲天，这座兴建于数百年前的宏伟宫殿，如今依然焕发着勃勃的生机。

一直以来，卢浮宫象征着对艺术名作的认证，它伴随着法兰西的命运演变，成功地将其艺术财富发扬光大。在成为“艺术博物馆”的代名词以前，它曾经是法国国王的气派居所。卢浮宫始建于腓力二世·奥古斯都在位时期，后由骑士国王弗朗索瓦一世下令拆毁，仿照意大利文艺复兴的风格进行了重建。自此之后，它的扩建工作开始了持续而飞速的发展，卡特琳娜·德·美第奇、亨利四世、路易十三和路易十四先后参与其中。路易十四在位期间，建筑师克洛德·佩罗（也有人认为是贝尼尼）建造了著名的柱廊，赋予这座宫殿雄伟而宽阔的立面。但也正是由于“太阳王”路易十四在1678年做出了搬离卢浮宫、入住新建的凡尔赛宫的决定，卢浮宫成为艺术圣殿的命运才最终揭晓。

不过，要想化身为世界上最大的公共博物馆，卢浮宫还得再等上一个世纪。路易十五时期，时任皇家建筑、艺术、园林及制造局总监的马利尼侯爵首创性地提出了如下倡议：为国王的藏画举办公共画展，让公众也能有机会欣赏到王室的绘画。1750年，在这位显赫而开明的侯爵的主持下，卢森堡宫的部分厅室被布置成了精美的画廊，展出了鲁本斯绘制的大型系列组画《玛丽·德·美第奇生平》和另外的110幅油画、20幅素描作品。这些展厅每周开放两次，每次开放三小时。1755年，在马利尼侯爵的继任者安吉维勒伯爵的提议下，亨利四世于1594—1608年间修建的卢浮宫大长廊也被改作绘画展厅。这条一眼望不到尽头的长廊（近500米长）被认为是一个理想的展览场所，它注定会成为博物馆的核心中的核心，所需要的只是适当的创新性改造：在宫殿棚顶开设玻璃天窗，使自然光从上方倾泻而下。

在这项宏伟的计划提出之际，正值公共博物馆的新颖理念萌发于欧洲各国之时。庇奥·克莱芒蒂诺博物馆的开放，标志着罗马成为引领这股潮流的先锋。不过，要想看到这项计划付诸实施，还需要等待法国大革命的到来。1792年9月27日，随着路易十六被废黜和下狱，法国国民公会颁布法令，



决定将这座曾经的王宫改造为公共博物馆，并赋予其一个充满爱国主义情怀的名字：法兰西博物院（1796年更名为更具官僚色彩的“中央艺术博物院”）。路易十六被送上断头台后，法兰西博物院于1793年11月9日正式开放，在方形沙龙（或曰卡利沙龙）内展出了一系列绘画作品，并从1800年起将展览区域逐渐扩展至大画廊（即此前的大长廊），利用其底层陈列古代雕塑。随着艺术名作从世界各地到来，大画廊内的藏品数量在此后几十年中得到了惊人的增长，从拿破仑向博尔盖塞家族购得的大理石雕塑到《米洛的维纳斯》和《萨莫特拉斯的胜利女神》那样的传奇之作，应有尽有，无所不包。

博物馆当然是免费开放的，但这仅限于特定的时段，即周六和周日的上午9点至下午4点，其他时段则是专为艺术家们保留的。频繁出入卢浮宫是艺术家们的传统，这不仅是因为他们希望通过对名作范例的学习实现自我提升，而且还因为这座宫殿自1692年起便是皇家绘画与雕塑学院的所在地。如果成为这所学院的院士，还能有机会在卢浮宫居住。

法国大革命时期，民主派的领袖们为这座博物馆的发展共同出谋划策。他们为每幅画作配上文字说明，在古代文物的展厅内举办学术讲座，并出版发行了价格低廉、通俗易懂的藏品目录。拿破仑在武力扩张的同时，从欧洲各国尤其是荷兰和意大利征调来大量的艺术品，使卢浮宫一举成为世界上最大、最壮观和有史以来藏品数量最多的博物馆。

不少名家大师参与过卢浮宫博物馆的设计或管理，如画家休伯特·罗伯特（他以一系列华美的室内风景画留下了对那个非凡年代的回忆）、史上最伟大的文物学家埃尼奥·奎里诺·维斯康提和卢浮宫博物馆的首任馆长维旺·德农。在他们三人之中，德农的贡献尤大。这位年迈的馆长本人也是一名艺术家，信奉自由思想哲学，爱好旅行探险，曾赴西西里岛游览，1802年还陪同拿破仑前往埃及考察。他赋予博物馆的管理一种现代化理念，通过对广受欢迎的版画、石膏模型和画册的销售，每年为卢浮宫带来了30000至35000法郎的收益，然后将这笔钱再投资于购买其他艺术品，从而成功地为这座博物馆赢得了盛誉。在当时，就像今天一样，各大报刊纷纷记录下了展厅内能看到的那番景象：“潮水般的人群奔涌至展品前，贪婪地注视着这些艺术名作，询问对作品的解释说明，然后颇有见地地抒发自己的赞赏或批判。”

费尔南多·马佐卡





## 目 录

11

巴黎卢浮宫

19

主要馆藏

153

参观指南

160

艺术家和作品索引



## 巴黎卢浮宫

“我觉得，卢浮宫里什么都有，任何艺术品只要进了卢浮宫，就会为人们所接受和喜爱。”保罗·塞尚的这番话是一位流连于卢浮宫内的艺术家的内心写照。对于艺术家们来说，卢浮宫的藏品带给他们的不仅仅是美的享受，还有对其自身创作的鼓舞和灵感的启发。不过，任何人只要参观了这座巨大而非凡、汇集了一万一千年的文明与文化的艺术宝库，都会产生这儿“什么都有”的感想。

卢浮宫博物馆诞生于1793年，是继伦敦的阿什莫林博物馆（1683年）、德累斯顿的历代大师画廊（1744年）和梵蒂冈博物馆（1784年）之后开放的欧洲首批博物馆之一。今天，卢浮宫在法国乃至世界文化生活中扮演着举足轻重的角色，它的七个展览部门共同为地中海各个文明的古代艺术的演变和欧洲艺术从中世纪前期到19世纪上半叶的发展提供着见证。要讲述卢浮宫的历史，就不能不提及法兰西的历史，以及这个国家所经历的一系列政治事件和历史变革。

卢浮宫始建于12世纪末，正值法国政权在“虔信基督教的”几代国王的努力下得到巩固之时。1190年，腓力二世·奥古斯都（1180—1223年在位）下令，在面朝今天方形中庭的西南面的地方修建了卢浮宫城堡和塔楼。城堡的遗迹在当代“大卢浮宫”计划前期开展的发掘工作中重见天日，如今成为游览路线上的一环。

这座古老的中世纪城堡在后来的岁月中被逐步扩建，并于16世纪经历了一场翻天覆地的变化。弗朗索瓦一世（1515—1547年在位）下令拆除塔楼，将城堡推倒重建。同时他也兴起了王室收藏之风，收藏的物品主要是为他所钟爱的意大利文艺复兴大师的杰作。这些藏品被保存于枫丹白露宫内，直至17世纪中叶。

与此同时，卢浮宫的扩建和装饰工程也在持续地进行。1594

年，亨利四世（1589—1610年在位）决定修建连接卢浮宫与卡特琳娜·德·美第奇在巴黎城墙外修建的杜伊勒里宫的“大长廊”，构筑一个宏伟壮阔的整体化宫殿建筑群。17世纪，路易十三及路易十四在位期间，建筑师勒梅西埃和勒沃先后建造了方形中庭的北翼和南翼，将这座文艺复兴风格的庭院扩展至先前的4倍大小；克洛德·佩罗率领一支建筑师团队，修建了作为卢浮宫东立面的柱廊，在建筑风格的选取上与南立面遥相呼应。

1674年，卢浮宫的扩建工作被下令中止。4年后，路易十四（1643—1715年在位）将宫廷迁往了凡尔赛宫。尽管如此，这位“太阳王”承袭了弗朗索瓦一世的传统，不惜斥巨资充实王室的收藏。他收藏的艺术名作主要来源于两次大手笔的采购：一次是买下了红衣主教马萨林的画廊中的大部分藏品，另一次是收购了银行家雅巴赫的全部个人收藏。路易十四的藏画最初被集中存放于卢浮宫和毗邻的格拉蒙酒店，这里布置得就像是一座真正的博物馆，后来渐渐分散至多座皇家宫殿。路易十五（1715—1774年在位）即位后，巴黎成了欧洲艺术品市场的中心之一，他仅仅通过购买卡里尼亚诺亲王去世时（1742年）留下的收藏品就为王室收藏增加了几十幅外国绘画，其中大部分出自佛兰德斯和荷兰的画家之笔。正是在这个时期，构建一座集中存放王室藏品并向公众开放展览的“缪斯神殿”的构

《波斯弓箭手卫队》（局部）



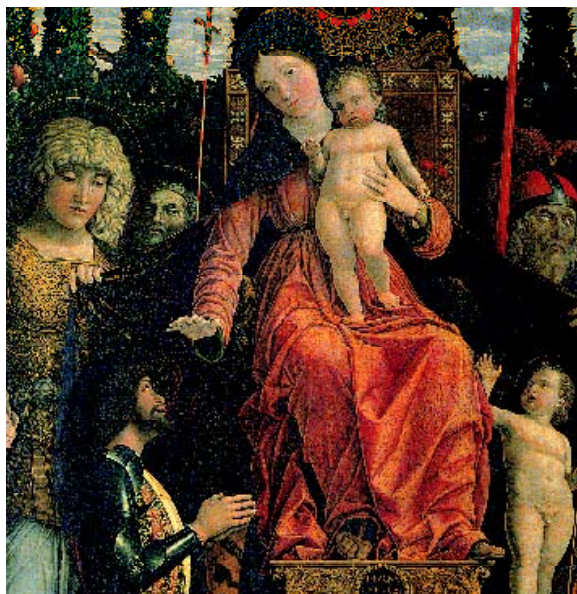
想诞生了。

从 1725 至 1848 年，卢浮宫的方形沙龙被用于举办皇家绘画与雕塑学院的艺术展，史称“沙龙展”。1750 年，一批精选的王室藏画在卢森堡宫一间套房中对外展览，每周展出两个半天，同时开放的还有美第奇画廊，里面陈列着由鲁本斯创作的系列油画作品。这项展览活动直至 1779 年才落下帷幕，它具有博物馆的雏形，是先于卢浮宫的最早的探索。随着公众对艺术藏品展的需求日渐强烈，博物馆在文明社会中的作用越来越朝着现代博物馆的方向发展。在百科全书派兴起的 18 世纪，人们设想着将那个时代中享有盛誉的各个画派的代表作汇集于一处，包括外国的绘画名作——这主要指的是 17 世纪佛兰德斯和荷兰画家的作品。

在大画廊中兴办博物馆的计划，到了路易十六（1774—1792 年在位）时期始见成形。1784 年，时任王室收藏主管的画家休伯特·罗伯特奉命对大画廊进行改造。大革命爆发后，“皇家的”画廊变成了“国家的”画廊。在查抄收藏于教会、修道院、流亡者的住所、皇家绘画与雕塑学院的艺术品的同时，一个由艺术家组成的委员会负责筹备中央艺术博物院的成立。1793 年夏，根据国民公会的法令，博

希罗尼穆斯·博斯，《愚者之船》（局部），约 1490—1500 年





安德烈亚·曼泰尼亚，《胜利的圣母》（局部），1496年

博物馆正式建立，海量的艺术藏品被分放于卢浮宫和其他多座宫殿内。然而这仅仅是一个开始，无论是共和国还是帝国期间，法兰西的胜利之师不断将欧洲各国的宫殿、教堂和修道院内最负盛名的艺术藏品掠夺回法国。1798年7月，大批艺术名作从意大利运抵巴黎，其数目之巨，使博物馆不得不经历了一次改造，于1800年重新开放。

在维旺·德农担任馆长的短短十几年中，博物馆一度易名为拿破仑博物馆（1803—1815年）。德农有意使这座博物馆成为帝国统治下的欧洲民众的圣地，向他们展示革命带来的精神上 and 知识上的进步。精美绝伦的战利品——包括意大利文艺复兴时期及16世纪的艺术品、17世纪的佛兰德斯绘画及荷兰绘画、德国文艺复兴时期的绘画以及在当时已经被遗忘的文艺复兴以前的意大利和佛兰德斯艺术家的作品，摆满了博物馆的每一个角落。为庆祝帝国的胜利，拿破仑委托建筑师佩西耶和方丹建造了宏伟的卡鲁塞尔凯旋门（这两位建筑师还被委托修筑了沿里沃利街而建的卢浮宫北翼），作为杜伊勒里宫的入口。

波旁王朝复辟后，大部分掠夺来的艺术品回归它们先前所在的城市，各国特使前来取回的艺术品共约五千多件，令卢浮宫顿时黯





尼古拉斯·普桑，  
《诗人的灵感》  
(局部)，约  
1630年

然失色。但拿破仑博物馆的废止并未对卢浮宫造成致命的打击。路易十八保留了相当数量的从逃亡者住所和教堂征收的艺术品，而博物馆则被看作一所庞大的国立机构。藏品的购买直接从王室的年俸——每年支付给国王的费用中支出，采购方针则重点鲜明：文艺复兴时期及当代的雕塑（1824年）、让-弗朗索瓦·商博良收藏的古埃及艺术品（1826年）、路易·菲利普一世的西班牙收藏和保罗·埃米尔·博塔发掘出的亚述文物（1847年）。与此同时，新的展览模式得到了探索和实施，1827年的查理十世博物馆便为我们提供了例证。它的天花板由大幅的画作装饰而成，与陈列在展厅内的古埃及文物和古代艺术作品相映成趣。

扩充卢浮宫馆藏的工作在第二共和国和第二帝国时期持续进行，新增添的藏品带来了伊特鲁利亚、古希腊和古代东方国家的艺术品。