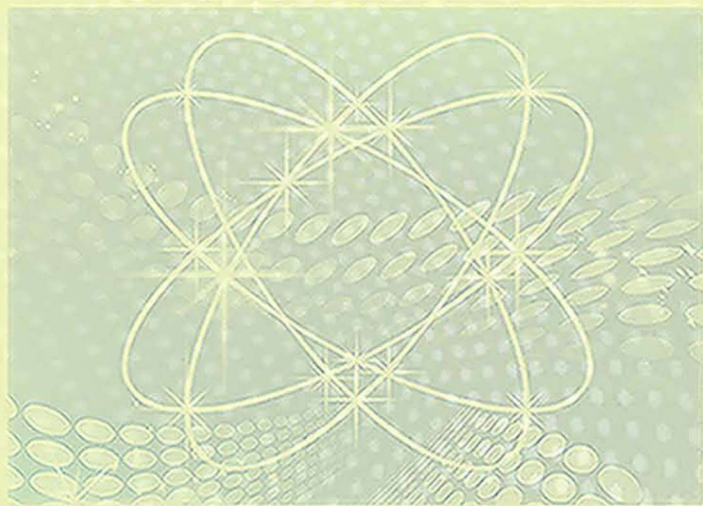


重庆市对口高职招生考试复习丛书

# 对口高职会计类专业同步综合检测卷

《对口高职会计类专业》编委会 编



电子科技大学出版社

图书在版编目 (C I P) 数据

对口高职会计类专业同步综合检测卷 / 对口高职会计类专业编委会编. -- 成都 : 电子科技大学出版社, 2016.7

ISBN 978-7-5647-3767-2

I. ①对… II. ①对… III. ①会计学—高等职业教育—入学考试—习题集 IV. ①F230-44

中国版本图书馆 CIP 数据核字(2016)第 162003 号

重庆市对口高职招生考试复习丛书  
对口高职会计类专业同步综合检测卷  
《对口高职会计类专业》编委会 编

---

出版：电子科技大学出版社（成都市一环路东一段 159 号电子信息产业大厦 邮编：610051）

策划编辑：吴艳玲

责任编辑：吴艳玲

主 页：www.uestcp.com.cn

电子邮箱：uestcp@uestcp.com.cn

发 行：新华书店经销

印 刷：安徽宣城海峰印刷包装有限公司

成品尺寸：185mm×260mm 印张：16 字数：400 千字

版 次：2016 年 7 月第一版

印 次：2016 年 7 月第一次印刷

书 号：ISBN 978-7-5647-3767-2

定 价：42.00 元

---

■ 版权所有 侵权必究 ■

- ◆ 本社发行部电话：028-83202463；本社邮购电话：028-83201495
- ◆ 本书如有缺页、破损、装订错误，请寄回印刷厂调换。

# 目 录

## 第一部分 基础会计

|     |             |    |
|-----|-------------|----|
| 第一章 | 概述          | 1  |
| 第二章 | 会计要素及会计平衡公式 | 5  |
| 第三章 | 账户和复式记账     | 9  |
| 第四章 | 会计凭证        | 15 |
| 第五章 | 会计账簿        | 21 |
| 第六章 | 主要经济业务的核算   | 27 |
| 第七章 | 财产清查        | 31 |
| 第八章 | 会计核算程序      | 35 |
| 第九章 | 财务会计报告      | 41 |

## 第二部分 企业财务会计

|     |             |    |
|-----|-------------|----|
| 第一章 | 概述          | 47 |
| 第二章 | 货币资金        | 51 |
| 第三章 | 应收及预付款项     | 55 |
| 第四章 | 存货          | 59 |
| 第五章 | 固定资产        | 63 |
| 第六章 | 无形资产和长期待摊费用 | 67 |
| 第七章 | 流动负债和非流动负债  | 73 |
| 第八章 | 所有者权益       | 77 |
| 第九章 | 收入、费用和利润    | 81 |
| 第十章 | 财务报表        | 87 |

### 第三部分 财经法规与职业道德

|                           |            |
|---------------------------|------------|
| 第一章 会计法律制度 .....          | 91         |
| 第二章 支付结算法律制度 .....        | 97         |
| 第三章 税收法律制度 .....          | 103        |
| 第四章 财政法律制度 .....          | 109        |
| 第五章 会计职业道德 .....          | 115        |
| 《基础会计》综合检测卷(一) .....      | 119        |
| 《基础会计》综合检测卷(二) .....      | 125        |
| 《企业财务会计》综合检测卷(一) .....    | 131        |
| 《企业财务会计》综合检测卷(二) .....    | 135        |
| 《财经法规与职业道德》综合检测卷(一) ..... | 139        |
| 《财经法规与职业道德》综合检测卷(二) ..... | 145        |
| 对口高职会计类专业综合模拟卷(一) .....   | 153        |
| 对口高职会计类专业综合模拟卷(二) .....   | 161        |
| 对口高职会计类专业综合模拟卷(三) .....   | 169        |
| <b>参考答案</b> .....         | <b>177</b> |

# 第一部分 基础会计

## 第一章 概 述

### 一、单项选择题

1. 会计的基本职能是 ( )  
A. 预测和决策      B. 核算和监督      C. 反映和考核      D. 分析和管理
2. 会计核算使用的主要计量单位是 ( )  
A. 实物量度      B. 货币量度      C. 时间量度      D. 劳动量度
3. 在我国会计法规制度体系中,属于最高层次地位的是 ( )  
A. 会计法      B. 企业会计准则      C. 企业财务通则      D. 企业会计制度
4. 会计工作由财政部门主管并明确在管理体制上实行“\_\_\_\_\_”的原则。 ( )  
A. 统一规划、集中管理      B. 统一规划、分级管理  
C. 统一领导、条块管理      D. 统一领导、分级管理
5. 我国主管全国会计工作的机构是 ( )  
A. 全国人大常委会      B. 审计署      C. 国务院      D. 财政部
6. 会计工作组织形式视企业具体情况可分为 ( )  
A. 总括核算与明细核算      B. 车间核算与企业核算  
C. 集中核算与非集中核算      D. 综合核算与非综合核算
7. 会计对象是 ( )  
A. 企业在生产过程中的经济活动      B. 企业、行政事业单位的经济活动  
C. 生产过程中的全部经济活动      D. 生产过程中能用货币表现的经济活动
8. 在我国,从事会计工作的人员,必须具有 ( )  
A. 会计专业职务      B. 中专以上专业学历  
C. 会计从业资格证书      D. 会计专业技术资格
9. 下列各项中,属于会计规章的是 ( )  
A. 《会计职称条例》      B. 《总会计师条例》  
C. 《企业财务会计报告条例》      D. 《会计核算制度》
10. 采用非集中核算组织形式,\_\_\_\_\_工作由厂部会计部门进行。 ( )  
A. 材料明细核算      B. 填制原始凭证      C. 总分类核算      D. 登记明细账
11. 会计从业资格证书将记载从业会计人员本人的各种信息,一经取得,其有效范围是 ( )  
A. 全国      B. 全行业      C. 部门内      D. 全省
12. 在会计机构内部,不得兼任稽核、会计档案保管和收入、支出、费用、债权债务账目登记工作的是 ( )  
A. 会计主管人员      B. 记账人员  
C. 出纳人员      D. 成本核算人员

13. 下列各项中,不属于不相容职务的是 ( )  
 A. 业务经办与财物保管 B. 出纳与现金保管  
 C. 财物保管与记账 D. 出纳与记账
14. 下列各项中,属于出纳人员不得从事的工作是 ( )  
 A. 收入、费用明细账的登记 B. 库存现金日记账的登记  
 C. 银行存款日记账的登记 D. 现金收付
15. 司会是会计发展史上\_\_\_\_\_时期出现的官职。 ( )  
 A. 宋朝 B. 西周 C. 清朝 D. 汉朝
16. 会计是\_\_\_\_\_的组成部分。 ( )  
 A. 经营活动 B. 经济管理 C. 核算和监督 D. 社会再生产
17. 会计是对经济业务进行核算和监督的一种\_\_\_\_\_活动。 ( )  
 A. 管理 B. 计量、记录 C. 分析、检查 D. 复式记账
18. 世界上第一部系统阐述有关簿记和借贷记账法的著作是 ( )  
 A.《周礼·天官编》 B.《大和国计》  
 C.《算术、几何、比与比例概要》 D.《孟子正义》
19. 会计机构是企业、行政事业单位组织处理会计工作的\_\_\_\_\_部门。 ( )  
 A. 职能 B. 法律 C. 经济 D. 财政
20. 会计法将我国会计工作的具体工作事宜运用\_\_\_\_\_形式进行了规定。 ( )  
 A. 经济 B. 法律 C. 核算 D. 监督

## 二、多项选择题

1. 会计核算能够提供的信息有 ( )  
 A. 事后核算 B. 事前核算 C. 事中核算 D. 事前监督
2. 会计监督包括 ( )  
 A. 事前监督 B. 事中监督 C. 事后监督 D. 决策监督
3. 会计工作的组织包括 ( )  
 A. 会计机构的设置 B. 会计人员的配备  
 C. 会计法规制度的制定 D. 会计法规制度的执行  
 E. 会计档案的保管
4. 我国会计法规体系,主要包括 ( )  
 A. 内部会计管理制度 B. 中华人民共和国会计法  
 C. 企业会计准则 D. 会计工作的组织方式  
 E. 会计制度
5. 会计核算中采用的计量单位有 ( )  
 A. 货币计量单位 B. 空间计量单位 C. 劳动计量单位  
 D. 实物计量单位 E. 会计制度
6. 会计中的核算职能包括 ( )  
 A. 干预经济活动 B. 参与计划 C. 进行预测 D. 参与决策
7. 会计的概念应包括\_\_\_\_\_等方面的内容。 ( )  
 A. 经济越发展,会计就越重要 B. 会计是一种管理活动  
 C. 对经济活动进行核算和监督 D. 以货币计量为基本形式

8. 会计监督包括 ( )
- A. 国家监督                      B. 社会监督                      C. 单位内部监督  
D. 财政监督                      E. 税务监督
9. 属于会计人员主要职责的有 ( )
- A. 进行会计核算                      B. 拟定本单位办理会计事务的具体办法  
C. 决定企业生产经营规模              D. 实行会计监督  
E. 编制预算和财务计划
10. 会计是 ( )
- A. 一种经济管理活动                      B. 以凭证为依据  
C. 以货币为主要计量单位              D. 针对一定主体的经济活动
11. 会计的基本职能包括 ( )
- A. 会计核算                      B. 会计监督  
C. 预测经济前景                      D. 参与经济决策
12. 《中华人民共和国会计法》对公司、企业会计核算进行了特别的规定,即企业进行会计核算不得有\_\_\_\_\_行为。 ( )
- A. 虚列、多列、不列或少列资产、负债、所有者权益  
B. 虚列或隐瞒收入、推迟或提前确认收入  
C. 虚列、多列、不列或少列费用成本  
D. 随意调整利润的计算、分配方法
13. 会计核算工作组织形式包括 ( )
- A. 全面核算                      B. 专业核算  
C. 集中核算                      D. 非集中核算
14. 会计专业技术职务有 ( )
- A. 高级会计师                      B. 总会计师  
C. 会计师                      D. 助理会计师
15. 根据调整对象和内容不同,会计规章可分为 ( )
- A. 会计核算制度                      B. 会计人员制度  
C. 综合性管理制度                      D. 会计工作制度
16. 属于企业会计核算内容的有 ( )
- A. 投资者投入货币资金                      B. 企业购入原材料  
C. 以银行存款偿还货款                      D. 支付职工工资
17. 属于会计核算的基本工作的有 ( )
- A. 记账                      B. 算账                      C. 报账                      D. 控制
18. 根据会计法规定,属于国家统一的会计制度的有 ( )
- A. 会计核算制度                      B. 会计监督制度  
C. 会计机构和会计人员制度              D. 会计工作制度

### 三、判断题

1. 会计核算必须而且只能采用价值的形式。 ( )
2. 会计只能核算已发生或完成的交易或事项。 ( )
3. 会计的任务是由经济管理的客观要求所决定的。 ( )

4. 作为会计对象的交易或事项是指企业、单位所发生的全部经济活动。 ( )
5. 会计产生于生产实践之中,又在社会生产实践中得到发展。 ( )
6. 以货币为基本计量标准是会计核算的主要特点。 ( )
7. 会计监督是会计核算的继续,如果只有会计监督而不进行会计核算,就不能发挥会计应有的作用。 ( )
8. “四柱清册”中的四柱是指旧管、新收、开除和实在。它们之间的相互关系是:旧管+新收=开除+实在。 ( )
9. “龙门账”中的“四柱”是指进、缴、存和该。 ( )
10. 会计只能对经济活动进行事后监督。 ( )
11. 会计监督是市场经济发展的必然产物。 ( )
12. 会计核算不仅能反映已发生和已完成的经济业务,而且还可以通过计算分析来预测未来经济发展的H 和前景。 ( )
13. 会计核算就是对经济活动进行的事后记账、算账和报账。 ( )
14. 所谓会计监督,就是: 企业的经济业务是否违反国家的财经法规。 ( )
15. 会计是适应生产的发展和经济管理的需要而产生和发展的。 ( )
16. 我国的会计工作管理体制贯彻“集中核算,分级管理”的原则。 ( )
17. 财政部的会计事务管理司主要任务是在国务院直接领导下管理全国会计工作,制定全国性的会计法令、制度、规章和组织会计人员的业务培训。 ( )
18. 会计人员有权参与单位编制计划,制定定额,签订经济合同,参加有关的生产、经营管理会议。 ( )
19. 会计法是我国会计法律规范体系的最高层次,是制定其他会计法规的依据,也是指导会计工作的最高准则。 ( )
20. 企业的出纳人员除了登记现金、银行存款日记账外,还可以兼任银行存款余额调节表的核对工作。 ( )
21. 会计人员必须取得从业资格证书才可以进入会计岗位工作。 ( )
22. 会计上所讲的经济业务和经济事项既有联系又有区别。 ( )
23. 企业发生的所有经济业务事项都需要进行会计记录和会计核算。 ( )
24. 以实际发生的经济业务事项为依据进行会计核算,是会计核算的重要前提,也是保证会计资料质量的关键。 ( )
25. 企业会计核算的内容是指特定主体(某一企业)的资金运动。 ( )



## 第二章 会计要素及会计平衡公式

### 一、单项选择题

1. 下列各项中,\_\_\_\_\_不是反映财务状况的会计要素。 ( )  
A. 资产 B. 负债  
C. 收入 D. 所有者权益
2. 企业生产经营过程中的产品属于 ( )  
A. 存货 B. 固定资产  
C. 无形资产 D. 实收资本
3. 下列各会计要素,\_\_\_\_\_不属于所有者权益。 ( )  
A. 资本公积 B. 盈余公积  
C. 未分配利润 D. 累计折旧
4. 下列方法中,不属于会计核算方法的有 ( )  
A. 填制会计凭证 B. 登记会计账簿  
C. 编制财务预算 D. 编制会计报表
5. 会计核算的最终环节是 ( )  
A. 确认 B. 计量 C. 计算 D. 报告
6. 属于负债的项目有 ( )  
A. 预付账款 B. 应交税费 C. 盈余公积 D. 资本公积
7. 下列会计等式中,属于动态等式的是 ( )  
A. 资产=负债+所有者权益  
B. 收入-费用=利润  
C. 资产=负债+所有者权益+(收入-费用)  
D. 资产=权益
8. 下列项目中,不属于收入范围的是 ( )  
A. 商品销售收入 B. 劳务收入 C. 租金收入 D. 代收款项
9. 下列项目中,不属于费用的是 ( )  
A. 销售费用 B. 制造费用 C. 财务费用 D. 管理费用
10. 投资人投入的资金和债权人投入的资金,投入企业后,形成企业的 ( )  
A. 成本 B. 费用 C. 资产 D. 负债
11. \_\_\_\_\_既反映了会计对象要素间的基本数量关系,同时也是复式记账法的理论依据。 ( )  
A. 会计科目 B. 会计平衡公式  
C. 记账符号 D. 账户
12. 资金的循环与周转过程不包括 ( )  
A. 供应过程 B. 生产过程  
C. 销售过程 D. 分配过程

13. 下列经济业务中, \_\_\_\_\_ 不会发生。 ( )  
 A. 资产增加, 权益增加                                      B. 资产减少, 权益增加  
 C. 权益不变, 资产有增有减                                D. 资产不变, 权益有增有减

14. 负债是指由于过去交易或事项所引起的企业的 ( )  
 A. 过去义务                      B. 现时义务                      C. 将来义务                      D. 永久义务

15. 下列选项中, 不属于资产要素的是 ( )  
 A. 应收账款    B. 预收账款  
 C. 债券    D. 专利权

## 二、多项选择题

1. 下列项目中, 属于流动负债的有 ( )  
 A. 预收账款                      B. 长期借款                      C. 应付票据                      D. 应付债券

2. 下列各等式, 可作为会计等式的是 ( )  
 A. 资产 = 负债 + 所有者权益                                      B. 资产 = 债权人权益 + 投资者权益  
 C. 资产 = 权益    D. 利润 = 收入 - 费用

3. 会计的方法包括 ( )  
 A. 会计核算方法    B. 会计分析方法  
 C. 会计控制方法    D. 会计检查方法

4. 下列业务中, 属于资金退出的有 ( )  
 A. 购买材料    B. 缴纳税金  
 C. 分配利润    D. 银行借款

5. 下列项目中, 属于权益的有 ( )  
 A. 应付职工薪酬    B. 资本公积  
 C. 实收资本    D. 库存现金

6. 属于企业流动资产的有 ( )  
 A. 库存现金                      B. 预收账款                      C. 应收账款                      D. 存货

7. 一项所有者权益减少的同时, 可能会引起 ( )  
 A. 一项资产增加    B. 一项负债增加  
 C. 一项负债减少    D. 一项资产减少

8. 下列各会计要素中, 是资金运动的静态表现是 ( )  
 A. 资产    B. 负债  
 C. 所有者权益    D. 费用

9. 利润包括的内容有 ( )  
 A. 营业利润    B. 投资净收益  
 C. 营业外收支净额    D. 代收款项

10. 收入的特点有 ( )  
 A. 可能带来资产增加    B. 可能使负债减少  
 C. 一定会导致所有者权益的增加                                      D. 可能会引起费用的减少

11. 费用的特点有 ( )  
 A. 过去的交易或事项形式    B. 日常生活中发生  
 C. 导致所有者权益减少    D. 经济利益的总流出

12. 资产的特点有 ( )
- A. 必须是有形的 B. 必须是企业所拥有的  
C. 必须给企业带来未来经济利益 D. 必须是经济资源
13. 企业资金运动的动态表现的会计要素是 ( )
- A. 资产 B. 费用  
C. 所有者权益 D. 利润
14. 下列公式中,不属于会计等式的是 ( )
- A. 资产=权益  
B. 收入-费用=利润  
C. 本期借方发生额=本期贷方发生额  
D. 期末余额=期初余额+本期增加额-本期减少额
15. 下列关于负债和所有者权益的说法,正确的是 ( )
- A. 负债是对内对外所承担的经济责任,企业承担的现时义务  
B. 企业清算时,所有者权益具有优先清偿权  
C. 负债不能参与利润分配  
D. 所有者权益中的基本部分可以参与企业的利润分配
16. 下列各项属于无形资产的是 ( )
- A. 非专利技术 B. 商标权  
C. 著作权 D. 土地使用权
17. 下列各项,可对利润总额产生影响的是 ( )
- A. 营业利润 B. 投资净收益  
C. 补贴收入 D. 营业外收支净额
18. 下列各项属于资本公积的是 ( )
- A. 股本溢价 B. 法定财产重估增值  
C. 股权投资准备 D. 拨款转入
19. 下列会计要素反映经营成果的是 ( )
- A. 收入 B. 费用  
C. 利润 D. 负债
20. 会计平衡公式表现为 ( )
- A. 资产=权益 B. 资产=负债+所有者权益+(收入-费用)  
C. 资产=负债+所有者权益 D.  $\checkmark$  来源= $\checkmark$  占用

### 三、判断题

1. 负债按其流动性可分为流动负债和非流动负债。 ( )
2. 会计的最基本功能是会计监督。 ( )
3. 会计核算的三项工作指记账、对账、报账。 ( )
4. 会计是以货币为主要计量单位,以凭证为依据,借助于专门的技术方法,对一定主体的经济活动进行全面、系统、连续、综合的核算和监督,并向有关方面提供相关信息的经济管理活动。 ( )
5. 所有经济业务的发生,都会引起会计恒等式两边同时发生变化。 ( )
6. 资产按流动性分为流动资产和固定资产。 ( )

7. 在会计核算中,每项经济业务的发生或完成,原则上都要会计凭证为核算依据,但个别经济业务除外。 ( )
8. 盈余公积金是指按照国家有关规定从资本中提取的公积金。 ( )
9. 负债是企业现在的交易或事项所引起的现有义务。 ( )
10. 会计核算所提供的各种信息是会计监督的依据。 ( )
11. 所有者权益是投资者对企业全部资产的所≤。 ( )
12. 资产是会计要素中最主要的要素。 ( )
13. 凡是资产其所有权一定归企业。 ( )
14. 流动负债是指将在1年(含1年)内偿还的债务。 ( )
15. 流动资产包括库存现金和无形资产。 ( )

### 第三章 账户和复式记账

#### 一、单项选择题

1. 在下列项目中,与管理费用属于同一类会计科目的是 ( )  
A. 无形资产                      B. 本年利润                      C. 应交税费                      D. 投资收益
2. 会计科目是对\_\_\_\_\_的具体内容进行分类核算的项目。 ( )  
A. 经济业务                      B. 会计主体                      C. 会计对象                      D. 会计要素
3. 下列各项有关会计账户与会计科目的说法,错误的是 ( )  
A. 两者反映的内容是一致的,性质相同  
B. 会计科目以会计账户为名称  
C. 没有会计科目,会计账户便失去了设置的依据  
D. 没× 户,就无法发挥会计科目的作用
4. 在下列项目中,属于一级会计科目的是 ( )  
A. 应交增值税                      B. 应付账款  
C. 房屋                              D. 专利权
5. 在下列项目中,属于负债类会计科目的是 ( )  
A. 应收账款                      B. 预收账款  
C. 预付账款                      D. 实收资本
6. 在下列项目中,属于会计账户的金额要素的是 ( )  
A. 本期借方发生额                      B. 本期贷方发生额  
C. 本期减少发生额                      D. 借方余额
7. 会计科目与账户的本质区别在于 ( )  
A. 反映的经济内容不同                      B. 记录资产和权益的内容不同  
C. 记录资产和权益的方法不同                      D. 会计账户有结构,而会计科目无结构
8. 下列会计科目中,属于损益类的是 ( )  
A. 累计折旧                      B. 预收账款                      C. 制造费用                      D. 财务费用
9. 下列会计科目中,不属于资产类的是 ( )  
A. 应收账款                      B. 坏账准备                      C. 预收账款                      D. 预付账款
10. 会计账户是根据\_\_\_\_\_分别设置的。 ( )  
A. 会计对象                      B. 会计要素  
C. 会计科目                      D. 经济业务
11. 总分类会计科目是根据\_\_\_\_\_进行设置的。 ( )  
A. 企业管理的需要                      B. 国家统一会计制度的规定  
C. 会计核算的需要                      D. 经济业务的种类不同
12. 下列各项属于资产类账户记账规则的是 ( )  
A. 增加记贷方                      B. 减少记借方  
C. 增加记借方                      D. 期末无余额

13. 借贷记账法的“借”表示 ( )  
 A. 费用增加 B. 负债增加  
 C. 所有者权益增加 D. 收入增加
14. 下列有关“实收资本”账户的说法,错误的是 ( )  
 A. 其属于所有者权益的账户 B. 其借方登记按规定减少的资本  
 C. 其贷方登记投资者投入的资本 D. 期末无余额
15. 下列错误中,能够通过试算平衡查找的有 ( )  
 A. 重记经济业务 B. 漏记经济业务  
 C. 借贷方向相反 D. 借贷金额不等
16. 应收账款账户的期初余额为借方 2 000 元,本期借方发生额 1 000 元,本期贷方发生额 8 000 元,该账户的期末余额为 ( )  
 A. 借方 3 000 元 B. 贷方 8 000 元  
 C. 借方 5 000 元 D. 贷方 5 000 元
17. 短期借款账户的期初余额为贷方 10 万元,本期偿还借款 2 万元,该账户期末余额为 ( )  
 A. 贷方 8 万元 B. 借方 8 万元 C. 借方 12 万元 D. 贷方 12 万元
18. 试算平衡表是根据\_\_\_\_\_确定的。 ( )  
 A. 借贷记账法的记账规则 B. 经济业务的内容  
 C. 经济业务的类型 D. “资产=负债+所有者权益”的恒等式
19. 应付账款账户期初贷方余额为 35 400 元,本期贷方发生额为 26 300 元,本期借方发生额为 17 900 元,该账户期末余额为 ( )  
 A. 借方 43 800 元 B. 借方 27 000 元  
 C. 贷方 43 800 元 D. 贷方 27 000 元
20. 复式记账法的基本理论依据是 ( )  
 A. 资产=负债+所有者权益 B. 收入-费用=利润  
 C. 有借必有贷,借贷必相等 D. 资产增加记借方,权益增加记贷方
21. 在购进材料时,货款已付尚未验收入库的材料应记入\_\_\_\_\_账户。 ( )  
 A. 生产成本 B. 原材料 C. 在途物资 D. 库存商品
22. 为生产 A 产品而从 B 公司购入材料,验收入库,则该材料应记入\_\_\_\_\_账户。 ( )  
 A. 在途物资 B. 生产成本 C. 原材料 D. 管理费用
23. 属于期间费用账户的是 ( )  
 A. 财务费用 B. 预付账款  
 C. 所得税费用 D. 预收账款
24. 符合负债类账户记账规则的是 ( )  
 A. 增加记借方 B. 增加记贷方  
 C. 减少记贷方 D. 期末无余额
25. 在试算平衡表中,如果试算平衡 ( )  
 A. 说明每一个账户的借方数一定等于贷方数  
 B. 账簿记录不一定正确  
 C. 说明本期增加数一定等于本期减少数  
 D. 说明期初余额一定等于期末余额

## 二、多项选择题

1. 下列各项属于资产类项目的有 ( )  
A. 现金                      B. 固定资产                      C. 无形资产                      D. 银行存款
2. 属于成本类科目的有 ( )  
A. 制造费用                      B. 投 x 益                      C. 本年利润                      D. 生产成本
3. 会计账户反映的内容包括 ( )  
A. 会计要素的增加额                      B. 会计要素的减少额  
C. 会计要素的期初余额                      D. 会计要素的期末余额
4. 总分类账户和明细分类账户平行登记的要点有 ( )  
A. 依据相同                      B. 金额相等                      C. 方向相同                      D. 期间相同
5. 下列项目中,属于所有者权益的会计科目是 ( )  
A. 实收资本                      B. 资本公积                      C. 盈余公积                      D. 利润分配
6. 经济业务的类型包括 ( )  
A. 引起资产与权益同时增加的业务  
B. 引起资产与权益同时减少的业务  
C. 引起资产内部项目有增有减,总额不变的业务  
D. 引起权益内部项目有增有减,总额不变的业务
7. 会计账户的各项金额的关系可用\_\_\_\_\_表示。 ( )  
A. 期末余额=期初余额+本期增加发生额-本期减少发生额  
B. 期末余额-期初余额=本期增加发生额-本期减少发生额  
C. 期末余额-期初余额-本期增加发生额=本期减少发生额  
D. 期末余额+本期减少发生额=期初余额+本期增加发生额
8. 在下列描述中,正确的有 ( )  
A. 总分类科目对明细科目具有统驭和控制作用  
B. 总分类科目和明细科目都是财政部统一制定的  
C. 总分类科目提供的是总括信息  
D. 明细科目提供的是详细信息
9. 会计科目按其提供信息的详细程度可分为 ( )  
A. 总账科目                      B. 上级会计科目                      C. 明细科目                      D. 下级会计科目
10. 会计科目的设置应当 ( )  
A. 既要反映会计要素的总括情况,还要反映经济业务的内容  
B. 符合会计准则的规定,还要适应企业的特点  
C. 满足单位经济管理者的需要,又要满足宏观调控的要求  
D. 既要适应经济业务发展的需要,又要保持相对稳定
11. 下列各项中,属于会计分录的要素的有 ( )  
A. 确定记账方向                      B. 确定记录余额  
C. 确定账户名称                      D. 确定应记金额
12. 按照所反映的经济内容不同,会计科目可分为 ( )  
A. 总分类科目                      B. 资产类科目  
C. 明细分类科目                      D. 负债类科目

13. 下列各项中,属于总分类科目的是 ( )
- A. 原材料
  - B. 应收账款
  - C. 应交税费
  - D. 库存商品
14. 会计账户的简单格式还可以表示为 ( )
- A. “T”形账户
  - B. “丁”字账户
  - C. 正规账
  - D. 单栏式账
15. 试算平衡表中,试算平衡的公式有 ( )
- A. 借方科目金额=贷方科目金额
  - B. 借方期末余额=借方期初余额+本期借方发生额-本期贷方发生额
  - C. 全部账户本期借方发生额合计=全部账户本期贷方发生额合计
  - D. 全部账户借方期末余额合计=全部账户贷方期末余额合计
16. 会计账户一般应包括的内容有 ( )
- A. 账户名称
  - B. 日期、摘要
  - C. 凭证编号
  - D. 增加、减少金额及余额
17. 目前,不属于我国企业会计准则普遍采用的记账方法的是 ( )
- A. 单式记账法
  - B. 收付记账法
  - C. 借贷记账法
  - D. 增减记账法
18. 复式记账法是指对发生的每一笔经济业务都要\_\_\_\_\_进行登记的一种记账方法。( )
- A. 在同一会计期间内
  - B. 以相等的金额
  - C. 在相互联系的两个或两个以上的账户中
  - D. 同时
19. 复式记账法的主要特点是 ( )
- A. 可以反映每一项经济业务的来龙去脉
  - B. 可以反映账户之间的平衡关系
  - C. 可以便于检查账户记录的正确性
  - D. 可以便于检查账户记录的完整性
20. 借贷记账法中,登记账户的贷方有 ( )
- A. 资产减少
  - B. 负债增加
  - C. 收入增加
  - D. 费用增加
21. 按照记账符号、记账规则、试算平衡的不同,复式记账法可分为 ( )
- A. 收付记账法
  - B. 借贷记账法
  - C. 单栏式记账法
  - D. 增减记账法
22. 企业筹集资金可以通过两种渠道,分别是 ( )
- A. 接受捐赠
  - B. 接受投资
  - C. 借入款项
  - D. 销售商品
23. 下列账户中,期末结转无余额的账户有 ( )
- A. 应收账款
  - B. 主营业务成本
  - C. 库存商品
  - D. 销售费用
24. 下列属于借贷记账法的特点的有 ( )
- A. 以“借”和“贷”作为记账符号
  - B. 以“有借必有贷,借贷必相等”作为记账规则
  - C. 对账户不要求固定分类
  - D. 以“借方金额等于贷方金额”作为试算平衡公式
25. 会计记账的方法按其形式的不同可分为 ( )
- A. 单式记账法
  - B. 复式记账法
  - C. 三栏式记账法
  - D. 多栏式记账法



26. 下列各项中,期末一般有余额的有 ( )
- A. 收入类账户 B. 资产类账户  
C. 负债类账户 D. 所有者权益类账户
27. 复合会计分录的形式有 ( )
- A. 一借多贷 B. 一贷多借 C. 多借多贷 D. 一借一贷
28. 有关“主营业务收入”账户的说法,正确的有 ( )
- A. 账户期末结转后无余额  
B. 其借方登记期末结转到本年利润的数额  
C. 其贷方登记销售商品带来的经济利益的流入数额  
D. 期末结转后余额在借方
29. 下列关于“累计折旧”账户的说法,正确的是 ( )
- A. 属于资产类账户 B. 是“固定资产”的备抵账户  
C. 其贷方登记折旧费用的增加额 D. 期末结转入“本年利润”账户
30. 试算平衡表不能发现的错误有 ( )
- A. 用错账户 B. 记错方向 C. 错记金额 D. 重记

### 三、判断题

1. 明细会计科目可以根据企业内部管理的需要自行设定。 ( )
2. 账户是根据会计科目开设的,由账户名称和账户的结构两部分组成。 ( )
3. 总分类会计科目对明细分类科目具有控制作用,而明细分类会计科目则是对总分类会计科目的补充和说明。 ( )
4. 任何明细会计科目都对应着一个总分类会计科目。 ( )
5. 账户哪一方登记数额的增加,哪一方登记数额的减少,取决于所记录经济业务和账户的性质。 ( )
6. 所有会计账户都是根据会计科目开设的。 ( )
7. 会计账户是以会计科目为名称的,两者反映的内容是一致的。 ( )
8. 在账户记录中,本期增加数不一定大于本期减少数。 ( )
9. 账户的简单格式分为左右两方。其中,左方表示增加,右方表示减少。 ( )
10. 为了满足管理的需要,企业会计账户的设置越细越好。 ( )
11. 会计科目可以根据企业自身要求,增补或合并会计科目。 ( )
12. 会计科目有结构和格式,而会计账户没有结构和格式。 ( )
13. 对于明细科目较多的会计科目,可在总分类科目下设置二级或多级明细科目。 ( )
14. 应收账款账户借方登记的是应收款项的增加数。 ( )
15. 会计期末进行试算平衡时,试算平衡了,也不能说明账户记录绝对正确。 ( )
16. 在借贷记账法下,“借”表示增加,“贷”表示减少。 ( )
17. 单式记账法是指对每一项经济业务的发生只在一个账户中进行记录的记账方法。 ( )
18. 复式记账法是指对发生的多个经济业务,分别在两个或两个以上的账户中进行登记的一种记账方法。 ( )
19. 会计分录是指对经济业务所涉及的会计账户名称、发生额及应借应贷的方向的记录,简称分录。 ( )
20. 累计折旧是资产类账户,故计提折旧应记入该账户的借方。 ( )