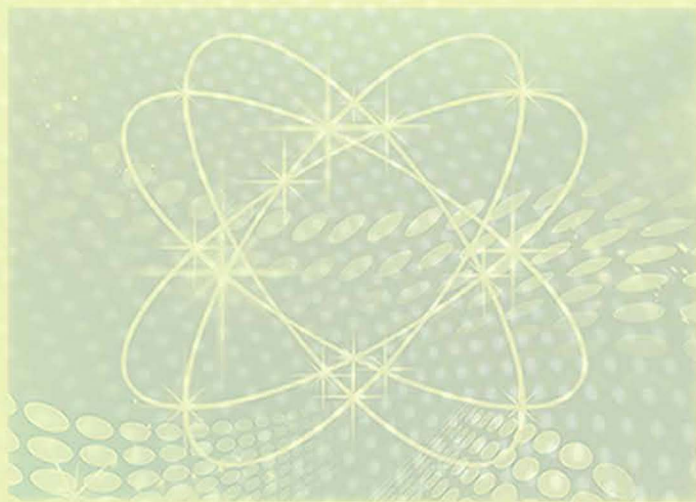


重庆市对口高职招生考试复习丛书

# 对口高职护理类专业最后冲刺模拟卷

《对口高职护理类专业》编委会 编



电子科技大学出版社

图书在版编目(CIP)数据

对口高职护理类专业最后冲刺模拟卷 / 《对口高职  
护理类专业》编委会编. -- 成都 : 电子科技大学出版社,  
2016.12

ISBN 978-7-5647-4062-7

I. ①对… II. ①对… III. ①护理学 - 高等职业教育  
- 入学考试 - 习题集 IV. ①R47-44

中国版本图书馆 CIP 数据核字(2016)第 299704 号

## 重庆市对口高职招生考试复习丛书 对口高职护理类专业最后冲刺模拟卷

《对口高职护理类专业》编委会 编

---

出版: 电子科技大学出版社(成都市一环路东一段 159 号电子信息产业大厦 邮编: 610051)

策划编辑: 吴艳玲

责任编辑: 吴艳玲

主 页: [www.uestcp.com.cn](http://www.uestcp.com.cn)

电子邮箱: [uestcp@uestcp.com.cn](mailto:uestcp@uestcp.com.cn)

发 行: 新华书店经销

印 刷: 杭州华艺印刷有限公司

成品尺寸: 185mm × 260mm 印张: 9.5 字数: 250 千字

版 次: 2016 年 12 月第一版

印 次: 2016 年 12 月第一次印刷

书 号: ISBN 978-7-5647-4062-7

定 价: 28.00 元

---

■ 版权所有 侵权必究 ■

- ◆ 本社发行部电话: 028-83202463; 本社邮购电话: 028-83201495
- ◆ 本书如有缺页、破损、装订错误, 请寄回印刷厂调换

# 目 录

重庆市对口高职护理类专业模拟试卷(一) .....	1
重庆市对口高职护理类专业模拟试卷(二) .....	9
重庆市对口高职护理类专业模拟试卷(三) .....	17
重庆市对口高职护理类专业模拟试卷(四) .....	25
重庆市对口高职护理类专业模拟试卷(五) .....	33
重庆市对口高职护理类专业模拟试卷(六) .....	41
重庆市对口高职护理类专业模拟试卷(七) .....	49
重庆市对口高职护理类专业模拟试卷(八) .....	57
重庆市对口高职护理类专业模拟试卷(九) .....	65
重庆市对口高职护理类专业模拟试卷(十) .....	73
重庆市对口高职护理类专业模拟试卷(十一) .....	81
重庆市对口高职护理类专业模拟试卷(十二) .....	89
重庆市对口高职护理类专业模拟试卷(十三) .....	97
重庆市对口高职护理类专业模拟试卷(十四) .....	105
重庆市对口高职护理类专业模拟试卷(十五) .....	113
<b>2015年重庆市普通高校招生高职对口类统一考试护理类试卷</b> .....	<b>121</b>
<b>2016年重庆市普通高校招生高职对口类统一考试护理类试卷</b> .....	<b>129</b>
参考答案 .....	137

# 重庆市对口高职护理类专业模拟试卷(一)

满分 150 分,考试时间 150 分钟

## 一、单项选择题(共 45 小题,每小题 2 分,共 90 分)

1. 关于脊柱的生理性弯曲,下列说法正确的是 ( )  
A. 颈曲凸向后 B. 胸曲凸向前  
C. 腰曲凸向前 D. 骶曲凸向前
2. 下列有关膈的叙述,错误的是 ( )  
A. 分隔胸腔、腹腔 B. 有 3 个裂孔  
C. 中央部为腱膜 D. 收缩时,膈顶上升,助呼气
3. 上消化道是指口腔至 ( )  
A. 胃的消化管 B. 十二指肠的消化管  
C. 空肠的消化管 D. 回肠的消化管
4. 下列不属于肝门管区的结构是 ( )  
A. 小叶下静脉 B. 小叶间动脉  
C. 小叶间胆管 D. 小叶间静脉
5. 喉腔最狭窄的部位是 ( )  
A. 喉口 B. 喉前庭  
C. 前庭裂 D. 声门裂
6. 下列关于肾的说法,错误的是 ( )  
A. 肾可分为上、下两端,前、后两面和内、外侧两缘  
B. 肾蒂内包裹的结构有肾动脉、肾静脉、肾盂、神经和淋巴管  
C. 左肾比右肾低  
D. 肾柱是肾皮质深入肾髓质内的部分
7. 下列关于男性尿道的说法,正确的是 ( )  
A. 最狭窄的是尿道膜部 B. 耻骨下弯可发生改变  
C. 有 3 处狭窄、两个弯曲 D. 后尿道即海绵体部
8. 下列位于右心房腔的是 ( )  
A. 腱索 B. 卵圆窝  
C. 三尖瓣 D. 主动脉瓣
9. 下列关于小隐静脉的描述,正确的是 ( )  
A. 起于足背静脉弓内侧 B. 经内踝前方  
C. 沿下肢内侧上行 D. 注入腓静脉

10. 下列不属于脑干的部位是 ( )  
 A. 间脑  
 B. 延髓  
 C. 脑桥  
 D. 中脑
11. 脊髓副交感神经低级中枢位于 ( )  
 A. 胸 1~腰 3 灰质侧角  
 B. 骶 1~3 节段  
 C. 骶 2~4 节段  
 D. 全部骶节段
12. 受精一般发生在排卵后 ( )  
 A. 12 小时内  
 B. 24 小时内  
 C. 36 小时内  
 D. 48 小时内
13. 下列激素不属于腺垂体分泌的是 ( )  
 A. 催产素  
 B. 生长激素  
 C. 促甲状腺激素  
 D. 促性腺激素
14. 下列不属于单层上皮的是 ( )  
 A. 间皮  
 B. 单层立方上皮  
 C. 变移上皮  
 D. 假复层纤毛柱状上皮
15. 正常成年女性血液中血红蛋白含量为 ( )  
 A. 100~120 g/L  
 B. 110~150 g/L  
 C. 120~140 g/L  
 D. 120~150 g/L
16. 生命活动最基本的特征是 ( )  
 A. 兴奋性  
 B. 生殖  
 C. 新陈代谢  
 D. 兴奋与抑制
17. 细胞将代谢终产物 CO<sub>2</sub> 排出细胞外的主要方式是 ( )  
 A. 易化扩散  
 B. 主动转运  
 C. 单纯扩散  
 D. 载体转运
18. 下列关于动作电位传导特点的说法,正确的是 ( )  
 A. 刺激强度越大,传导速度越快  
 B. 传导距离越远,电位幅度越小  
 C. 呈双向性传导  
 D. 不具有相对不疲劳性
19. 血液凝固的第三步为 ( )  
 A. 凝血酶原激活物的形成  
 B. 凝血酶原的激活  
 C. 凝血酶的形成  
 D. 纤维蛋白的形成
20. 心脏左心室泵血过程中,房室瓣关闭,动脉瓣开放的时期是 ( )  
 A. 等容收缩期  
 B. 等容舒张期  
 C. 射血期  
 D. 充盈期
21. 肺通气的原动力为 ( )  
 A. 肺内压与大气压之差  
 B. 吸气肌收缩和舒张所引起的呼吸运动  
 C. 呼气肌收缩和舒张所引起的呼吸运动  
 D. 呼吸肌收缩和舒张所引起的呼吸运动

22. 能切实反映肺交换气体的有效指标是 ( )  
A. 肺通气量  
B. 时间肺活量  
C. 肺泡通气量  
D. 肺活量
23. 机体气体交换过程中氧分压最高处是 ( )  
A. 肺毛细血管  
B. 组织细胞  
C. 肺泡  
D. 组织毛细血管
24. 某患者血清中既有抗 A 凝集素,又有抗 B 凝集素,则该患者的血型可能是 ( )  
A. O 型  
B. AB 型  
C. A 型或 B 型  
D. 无法确定
25. 下列关于消化的表述,正确的是 ( )  
A. 唾液淀粉酶可将淀粉彻底分解为葡萄糖  
B. 胃液中的胃酸可将蛋白质变性后彻底消化  
C. 胰液能彻底消化蛋白质和脂肪  
D. 胆汁能消化脂肪,并可促进其产物吸收
26. 吸收脂肪消化产物的主要部位是 ( )  
A. 胃  
B. 回肠  
C. 空肠  
D. 结肠
27. 胃蛋白酶产生生理效应的最适 pH 值至少为 ( )  
A. 3  
B. 5  
C. 2  
D. 6
28. 大量饮用清水使尿量增多的主要原因是 ( )  
A. 循环血量增多  
B. 醛固酮分泌增多  
C. 抗利尿激素(ADH)分泌增多  
D. 抗利尿激素(ADH)分泌减少
29. 月经周期女性子宫内膜剥离出血的主要原因是 ( )  
A. 雌激素减少  
B. 孕激素减少  
C. 雌激素减少和孕激素增多  
D. 雌激素和孕激素同时减少
30. 下列关于睾酮生理作用的叙述,不正确的是 ( )  
A. 促进男性附性器官的生长、发育  
B. 促进男性副性征的出现  
C. 维持正常的性欲  
D. 促进蛋白质分解
31. 在各种蛋白质中含量相近的元素是 ( )  
A. 碳  
B. 氢  
C. 氧  
D. 氮
32. 下列关于酶的描述,不正确的是 ( )  
A. 所有的蛋白质都是酶  
B. 酶是生物催化剂  
C. 酶是在细胞内合成的,但也可以在细胞外发挥催化功能  
D. 酶具有专一性
33. 糖酵解的场所在 ( )  
A. 细胞液  
B. 内质网  
C. 细胞膜  
D. 线粒体

34. 将胆固醇从肝内运往肝外的脂蛋白是 ( )  
 A. CM                      B. LDL                      C. VLDL                      D. HDL
35. 转运一碳单位的载体是 ( )  
 A. 生物素                      B. 辅酶 A  
 C. 叶酸                      D. 四氢叶酸
36. 机体维持酸碱平衡的主要调节器官是 ( )  
 A. 心                      B. 肝                      C. 肾                      D. 肺
37. 病人评估资料的主要来源是 ( )  
 A. 病人本人                      B. 病人家属  
 C. 病案资料                      D. 有关文献资料
38. 根据 WHO 规定的标准,白天病区噪音较理想的强度是 ( )  
 A. 15~20 dB                      B. 25~30 dB  
 C. 30~35 dB                      D. 35~40 dB
39. 住院病案的首页是 ( )  
 A. 住院病案首页                      B. 门诊病案  
 C. 体温单                      D. 医嘱单
40. 速脉是指在安静状态下,成人脉率每分钟超过 ( )  
 A. 80 次                      B. 90 次                      C. 100 次                      D. 110 次
41. 下列关于吸痰操作,错误的是 ( )  
 A. 插入导管过程即开始吸痰  
 B. 一次吸痰不尽,应间隔 2~3 min 后再吸  
 C. 痰液黏稠者应立即稀释痰液  
 D. 吸痰动作要轻柔
42. 为昏迷病人做口腔护理时,特别要注意的是 ( )  
 A. 不可用暴力助其张口  
 B. 从外向里擦净口腔及其牙齿的各面  
 C. 需用张口器时,应从白齿处放入  
 D. 血管钳夹紧棉球,每次一个,蘸水不可过多
43. 坐位时压疮最易发生的部位是 ( )  
 A. 髋部                      B. 背部  
 C. 腹部                      D. 坐骨结节
44. 2 岁以下的婴幼儿肌内注射部位宜选 ( )  
 A. 臀大肌                      B. 臀中肌或臀小肌  
 C. 上臂三角肌                      D. 前臂掌侧下段
45. 一病人一年前被诊断为肺癌晚期,目前对自己的病情抱有希望,能配合治疗。此种心理现象属于 ( )  
 A. 否认期                      B. 愤怒期  
 C. 协议期                      D. 接受期

**二、判断题(共 15 小题,每小题 2 分,共 30 分)**

正确的打“√”,错误的打“×”。

- 46. 胸廓由 12 块椎骨、12 对肋骨、1 块胸骨及其骨连结构成。 ( )
- 47. 从前面观脊柱,椎体自上而下至骶骨耳状面逐渐增大。 ( )
- 48. 肝左管和肝右管出肝门后合成胆总管。 ( )
- 49. 正常成人腹膜腔都是封闭的。 ( )
- 50. 心脏的右缘由右心房和右心室构成。 ( )
- 51. 上腔静脉系主要借各级属支收集头颈、上肢和胸部(心、肺除外)的静脉血。 ( )
- 52. 脑和脊髓的被膜由内向外依次是硬膜、蛛网膜和软膜。 ( )
- 53. 吞咽时,甲状腺可随喉上、下移动。 ( )
- 54. 月经周期的增生期中卵巢内黄体形成,又称为黄体期。 ( )
- 55. 兴奋是指机体组织或细胞受刺激后能做出反应的能力或特性。 ( )
- 56. 单核细胞在血液中吞噬能力极强。 ( )
- 57. 胃蠕动的起点是从胃幽门部开始。 ( )
- 58. 女性在月经周期中排卵的标志是血液中雌激素水平达高峰。 ( )
- 59. 鼻饲病人每次灌入流质饮食前,应向胃管内注入 10 mL 温开水,以检查胃管是否在胃里面。 ( )
- 60. 洗胃过程中,应严密观察病情的变化,如病人出现腹痛、休克现象或者出血性灌洗液,应立即停止洗胃。 ( )

**三、名词解释题(共 5 小题,每小题 3 分,共 15 分)**

61. 纵隔

62. 窦周隙



63. 单纯扩散

64. 肝的生物转化

65. 压疮

**四、简答题(共 3 小题,每小题 5 分,共 15 分)**

66. 与咽交通的器官有哪些?

67. 何谓心率？心率对心输出量有何影响？

68. 简述臀大肌注射的定位方法。



# 重庆市对口高职护理类专业模拟试卷(二)

满分 150 分,考试时间 150 分钟

## 一、单项选择题(共 45 小题,每小题 2 分,共 90 分)

1. 下列关于一般椎骨的说法,正确的是 ( )  
A. 后部呈短圆柱状,称为椎体  
B. 前部呈半环状,称为椎弓  
C. 椎体和椎弓所围成的孔叫椎间孔  
D. 椎弓发出 7 个突起
2. 下列关于髋关节的结构特点,说法正确的是 ( )  
A. 髂股韧带位于关节囊内  
B. 关节囊薄而松弛,包裹整个股骨颈  
C. 关节囊内有股骨头韧带  
D. 关节囊周围无韧带加强
3. 下列关于食管第二狭窄的描述,正确的是 ( )  
A. 位于食管与左主支气管交叉处  
B. 位于食管与右主支气管交叉处  
C. 距切牙约 15 cm  
D. 距食管第一狭窄约 25 cm
4. 下列关于直肠的说法,错误的是 ( )  
A. 在矢状面上有两个弯曲  
B. 直肠骶曲凸向前  
C. 下部膨大,内有 2~3 条直肠横襞  
D. 直肠会阴曲凹向前
5. 下列关于右主支气管的说法,正确的是 ( )  
A. 走行较水平  
B. 比左主支气管短  
C. 比左主支气管细  
D. 异物不易坠入
6. 下列关于膀胱的说法,错误的是 ( )  
A. 膀胱的大小、形状、位置可随其充盈程度而改变  
B. 空虚的膀胱可分为底、体、颈、尖四部  
C. 膀胱尖位于上方,膀胱底位于下方  
D. 女性膀胱底与子宫颈和阴道相邻
7. 输卵管的结扎部位在 ( )  
A. 输卵管子宫部  
B. 输卵管峡部  
C. 输卵管壶腹部  
D. 输卵管漏斗部
8. 下列关于心脏的叙述,错误的是 ( )  
A. 是脉管系统的动力器官  
B. 位于胸腔的中纵隔内  
C. 约 1/3 位于正中线的左侧  
D. 后方与食管和胸主动脉相邻
9. 以下不属于肝门静脉收集范围的是 ( )  
A. 肝  
B. 胃  
C. 脾  
D. 小肠

10. 下列关于脊髓的说法,错误的是 ( )
- A. 呈细长扁圆柱状  
B. 成人下端平第 1 腰椎下缘  
C. 脊髓圆锥向下延续为终丝  
D. 颈膨大与下肢功能有关
11. 下列能产生抗体的细胞是 ( )
- A. 肥大细胞  
B. 巨噬细胞  
C. 浆细胞  
D. 网状细胞
12. 肝的结构和功能单位是 ( )
- A. 肝小叶  
B. 肝血窦  
C. 肝板  
D. 中央静脉
13. 分泌肺泡表面活性物质的细胞是 ( )
- A. 肺泡巨噬细胞  
B. I 型肺泡细胞  
C. II 型肺泡细胞  
D. 基膜
14. 泌尿小管包括 ( )
- A. 肾小体和肾小管  
B. 肾小管和集合小管  
C. 血管球和肾小囊  
D. 肾单位和集合小管
15. 能分泌雄激素的是 ( )
- A. 睾丸小叶  
B. 睾丸间质细胞  
C. 睾丸生精小管  
D. 附睾
16. 判断组织兴奋性高低最常用的指标是 ( )
- A. 阈电位  
B. 阈强度  
C. 兴奋性  
D. 阈刺激
17. 骨骼肌产生的动作电位在其刺激强度增加 1 倍后,动作电位的幅度 ( )
- A. 增加 1 倍  
B. 增加 2 倍  
C. 保持不变  
D. 减少 1 倍
18. 细胞静息电位形成中  $K^+$  外流的转运方式是 ( )
- A. 单纯扩散  
B. 易化扩散  
C. 主动转运  
D. 载体转运
19. 一个体重 60 kg 的人,其血量和体液量大约是 ( )
- A. 6.0 L, 40 L  
B. 4.3 L, 36 L  
C. 6.0 L, 34 L  
D. 4.8 L, 30 L
20. 平均动脉血压的表达式为 ( )
- A. (收缩压+舒张压)/2  
B. 收缩压+舒张压/3  
C. 舒张压+脉压/3  
D. 收缩压+脉压/3
21. 左心室泵血中压力上升最快的时期是 ( )
- A. 快速射血期  
B. 等容收缩期  
C. 等容舒张期  
D. 充盈期

22. 下列关于老年人的血压变化,正确的是 ( )
- 收缩压升高,舒张压降低,脉压升高
  - 收缩压升高,舒张压升高,脉压升高
  - 收缩压升高,舒张压降低,脉压降低
  - 收缩压升高,舒张压升高,脉压降低
23. 静脉输入大量生理盐水后,尿量增多是因为 ( )
- 血浆晶体渗透压升高,血管升压素分泌增加
  - 血浆胶体渗透压降低,肾小球滤过率增加
  - 醛固酮分泌减少
  - 肾小管溶质浓度增高
24. 呼吸中氧气进入血液,二氧化碳呼出体外属于 ( )
- 肺通气
  - 肺换气
  - 外呼吸
  - 内呼吸
25. 肺和外环境不断进行的气体交换为 ( )
- 肺换气
  - 外呼吸
  - 肺通气
  - 组织换气
26. 维持胸膜腔负压的必要条件是 ( )
- 吸气肌收缩
  - 呼气肌收缩
  - 胸的膜腔密闭
  - 肺回缩力
27. 胰蛋白酶原的主要激活物是 ( )
- 胃酸
  - 碳酸氢钠
  - 肠致活酶
  - 肽酶
28. 葡萄糖被重吸收的部位为 ( )
- 远曲小管
  - 集合管
  - 近曲小管
  - 髓袢升支
29. 产生精子的细胞是 ( )
- 睾丸间质细胞
  - 睾丸营养细胞
  - 睾丸生精上皮细胞
  - 睾丸支持细胞
30. 能促进子宫颈分泌少而黏稠黏液的性激素是 ( )
- 孕激素
  - 雄激素
  - 雌激素
  - 孕酮
31. DNA 水解后得到的产物不含 ( )
- 磷酸
  - 胸腺嘧啶
  - 腺嘌呤
  - 尿嘧啶
32. 酶的活性中心是指 ( )
- 酶分子的中心部位
  - 酶蛋白与辅助因子结合的部位
  - 酶分子上有必需基团的部位
  - 能与底物结合并催化底物转化为产物的部位

33. 下列关于胆固醇的说法,错误的是 ( )
- A. 以乙酰辅酶 A 为原料
  - B. 是细胞膜的成分
  - C. 合成中需要  $\text{NADPH} + \text{H}^+$  供氢
  - D. 能在体内彻底氧化成  $\text{CO}_2$ 、 $\text{H}_2\text{O}$  并产生 ATP
34. 糖异生的主要生理意义在于 ( )
- A. 防止乳酸酸中毒
  - B. 更新肝糖原
  - C. 保持饥饿状态下血糖浓度的相对恒定
  - D. 保证缺氧状况下机体获得能量
35. 生成酮体的原料是 ( )
- A. 乙酰乙酰辅酶 A
  - B.  $\beta$ -羟丁酸
  - C. 乙酰辅酶 A
  - D. 丙酮
36. 钠、钾的排泄主要在 ( )
- A. 肺
  - B. 肠道
  - C. 肾
  - D. 肝
37. 煮沸消毒橡胶类制品时,应注意 ( )
- A. 在冷水时放入
  - B. 在温水时放入
  - C. 在水温  $50^\circ\text{C}$  时放入
  - D. 在水沸后放入
38. 病人采取被迫卧位是为了 ( )
- A. 保证安全
  - B. 减轻痛苦
  - C. 预防并发症
  - D. 舒缓情绪
39. 用平车运送病人上下坡时,病人的头部置于高处一端的主要目的是 ( )
- A. 以免呼吸不畅
  - B. 以免头部充血不适
  - C. 以免血压下降
  - D. 以防坠车
40. 留置导尿管更换的时间为 ( )
- A. 每日 1 次
  - B. 每周 1 次
  - C. 每日 2 次
  - D. 每周 2 次
41. 急性肺水肿病人的治疗措施不包括 ( )
- A. 立即使病人端坐,两腿下垂
  - B. 高流量氧气吸入
  - C. 大量输液并使用抗生素,预防感染
  - D. 必要时四肢轮流结扎
42. 每次胃管灌入流质饮食量应不超过 ( )
- A. 200 mL
  - B. 250 mL
  - C. 300 mL
  - D. 400 mL
43. 下列不属于造成血压值偏低的原因是 ( )
- A. 袖带过宽
  - B. 袖带过窄
  - C. 袖带过紧
  - D. 肢体位置高于心脏

44. 给伤寒病人灌肠,灌肠液的量及压力(液面距肛门的距离)分别是 ( )  
 A. 300 mL,50 cm  
 B. 400 mL,60 cm  
 C. 500 mL,30 cm  
 D. 500 mL,40 cm
45. 传染病区内属于半污染区的是 ( )  
 A. 库房  
 B. 病室  
 C. 更衣室  
 D. 病区走廊

## 二、判断题(共 15 小题,每小题 2 分,共 30 分)

正确的打“√”,错误的打“×”。

46. 躯干骨由椎骨、胸骨和肋骨组成。 ( )
47. 麦氏点是脐与髂前上棘连线的中、外 1/3 处,是阑尾根部的体表投影点。 ( )
48. 左肺前缘有心切迹,而右肺前缘下部无心切迹。 ( )
49. 子宫内的腔隙称为子宫腔。 ( )
50. 心尖的体表投影在左侧第 5 肋间隙,左锁骨中线内侧 1~2 cm 处。 ( )
51. 头静脉起于手背静脉网的桡侧,注入腋静脉或锁骨下静脉。 ( )
52. 股四头肌受坐骨神经支配。 ( )
53. 每侧大脑半球可分为额叶、顶叶、颞叶和枕叶四部分。 ( )
54. 神经元按功能分为感觉、运动、联合神经元三类。 ( )
55. 以静息电位为准,膜内电位向负值增大的方向变化称为去极化。 ( )
56. 大肠对刺激反应迟钝,运动缓慢。 ( )
57. 某甲的红细胞与 B 型血清混合凝集,其血清与 B 型红细胞混合不凝集,则甲血型是 A 型。 ( )
58. 女性月经期的出现是由雌激素水平急剧下降所致。 ( )
59. 肝昏迷病人一周未解大便,应给予 0.1%~0.2%肥皂水做大量不保留灌肠,以解除便秘。 ( )
60. qid 和 q4h 的意思相同,均表示每日四次。 ( )

## 三、名词解释题(共 5 小题,每小题 3 分,共 15 分)

61. 关节腔



62. 排卵

63. 心音

64. 脂肪动员

65. 稽留热

**四、简答题(共 3 小题,每小题 5 分,共 15 分)**

66. 简述子宫的位置及固定装置。