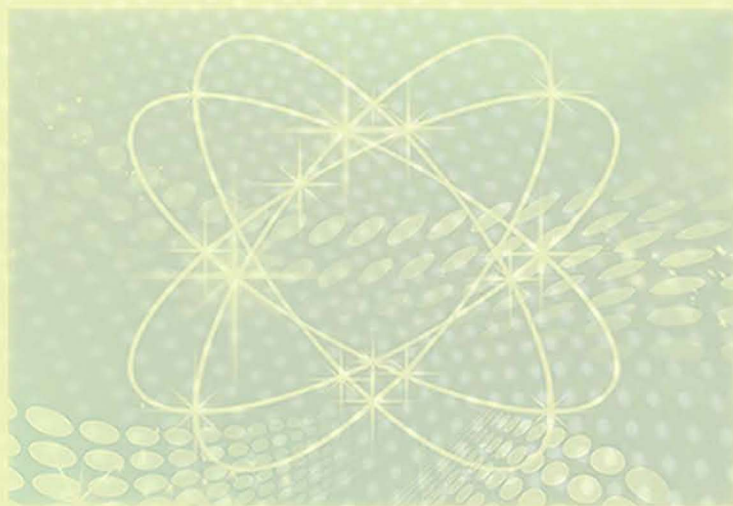


语文阅读专项训练

《语文阅读专项训练》编写组 编



电子科技大学出版社

图书在版编目(CIP)数据

语文阅读专项训练 / 《语文阅读专项训练》编写组

编. -- 成都: 电子科技大学出版社, 2017.5

ISBN 978-7-5647-4498-4

I. ①语… II. ①语… III. ①阅读课-高等职业教育
-入学考试-习题集 IV. ①G634.335

中国版本图书馆CIP数据核字(2017)第109469号

语文阅读专项训练

YUWEN YUEDU ZHUANXIANG XUNLIAN

《语文阅读专项训练》编写组 编

出版: 电子科技大学出版社(成都市一环路东一段159号电子信息产业大厦 邮编: 610051)

策划编辑: 吴艳玲

责任编辑: 吴艳玲

主页: www.uestcp.com.cn

电子邮箱: uestcp@uestcp.com.cn

发行: 新华书店经销

印刷: 安徽宣城海峰印刷包装有限公司

成品尺寸: 185mm×260mm 印张: 8.25 字数: 210千字

版次: 2017年5月第一版

印次: 2017年5月第一次印刷

书号: ISBN 978-7-5647-4498-4

定价: 25.00元

■ 版权所有 侵权必究 ■

◆ 本社发行部电话: 028-83202463; 本社邮购电话: 028-83201495

◆ 本书如有缺页、破损、装订错误, 请寄回印刷厂调换。

目 录

专题一 说明文阅读

- 第一节 说明文阅读技法指导 2
- 第二节 说明文阅读真题解析 7
- 第三节 说明文阅读实战演练 18

专题二 文学作品类文章阅读

- 第一节 文学作品类文章阅读技法指导 50
- 第二节 文学作品类文章阅读真题解析 58
- 第三节 文学作品类文章阅读实战演练 66



专题一 说明文阅读

| 考点 | 内容解读 | 重庆市近三年对口高职考试统计 | | | 常考题型 |
|-----------------------------|-------------------------|--------------------------|--------------------------|--------------------------|------|
| | | 2014年 | 2015年 | 2016年 | |
| 说明文阅读 (一般为社会科学类、自然科学类文章) | 主要考查学生的理解筛选、分析综合、评价推断能力 | 第二大题 (第8—11题) 赋16分 | 第二大题 (第8—11题) 赋16分 | 第二大题 (第8—11题) 赋16分 | 选择题 |

社会科学类与自然科学类说明文阅读是重庆对口高职招生考试语文试卷中的一项重要考查内容,一般采用单一的考查形式,即一篇文章设置4道单项选择题,共计16分,占总分值的8%。近几年的重庆市高职考试,选的都是自然科学类文章,所选题材多为天文、地理、信息科学等方面。主要考查学生以下方面的能力。

1.理解(B)

- (1)理解文中重要词语在具体语境中的含义
- (2)理解文中关键语句的含义

2.分析综合(C)

- (1)筛选并整合文中的信息
- (2)根据文章内容进行推断和分析
- (3)根据文中重要信息,准确归纳概括文意

第一节 说明文阅读技法指导

2017年重庆市普通高校对口招生及中职直升招生《考试说明》中明确指出,学生应能阅读一般社会科学类、自然科学类文章。

社会科学类文章,是指研究各种社会现象及其变化的文章,包括政治经济学、法律学、历史学、文化学、文艺学、美学、教育学、伦理学等。社会科学类文章需通过阅读,正确理解、捕捉、筛选、判断和转述文中的信息。因此,在阅读时正确把握文章中蕴含的信息,是社会科学类文章阅读的关键所在。

自然科学类文章,主要是指研究自然现象或科技发明、发现等方面的文章,一般科普类的文章均属于此类。它主要涉及数学、物理、化学、生物等基础学科以及天文、地理、生命、医学、信息科学等学科,其主要特点是严密的逻辑性和语言的简明性。自然科学类文章的阅读,就是要通过阅读及逻辑思维的过程,准确把握文章的重要信息,从而对文中的科技内容有一个正确的认知。

近三年重庆市普通高校招生高职对口类统一考试试题中,出现的均是自然科学类说明文。考试中出现的自然科学类文章与我们平常见到的科技说明文不大一样,其大多是自然类消息摘要,内容有着“新”而“广”的特点。所谓“新”,是指其一般是新近发表的关于前沿性自然科学动态的文章;所谓“广”,是指内容广泛,天文地理、生物化学、环境保护、生命科学等无所不包。



一 对文中重要词语的理解



1. 重要词语的类型

- (1)文中重要的概念。
- (2)时间、程度、范围等特殊词语。
- (3)代词以及在文中有指代作用的词语。

2. 解题技巧

(1)准确——概念类词语理解的关键

概念类词语的理解要抓住概念的本质,同时要注意概念内涵与外延的确定性和不确定性。对这类词语的理解,要有全局观念,整体把握全文,根据具体语境来领悟,从概念中最本质的东西切入,准确地确定概念的内涵与外延,不能扩大,亦不能缩小。

(2)落实——辐射性词语理解的前提

所谓辐射性,主要是指词语或概念的含义比较宽泛,分散在原材料的多个段落或语句中,这类词语理解的重点是做到选项与原文语句的对号入座、统观落实。这类题目的解答要特别注意两点:一是剔除无关信息(单看选项可能是正确的,但与题干要求无关);二是慎重对待“说法”上有改变的语句。

(3)还原——含蓄词语理解的捷径

所谓含蓄词语,主要是指使用了各种修辞手法的语句中的关键词语,比如对比喻句中“喻体”的解读。这类词语的解读可结合对语句的理解,将整个比喻句“还原”。

(4)定位——代词类词语理解的要义

说明文中的代词和临时具有指代作用的词语运用非常灵活,指代的范围非常广泛,既可指代实词、短语、句子、语段,又可指代复杂的概念。一般情况下,代词指代上文提到过的内容,因此,结合该词语出现的前后语境,给其恰当的“定位”,是解读代词的关键。

二 对文中关键语句的理解

就说明文阅读而言,受文段特点和考查目的的制约,考查对句子含义的理解一般有两种情况:一是对语法结构比较复杂的句子进行语法分析;二是对具有隐含意义的句子结合全文进行理解。句子是构成语段的重要单位,对语句的理解是把握文章内容的关键一环。

1. 关键语句的类型

- (1)表达一个观点、结论的句子。
- (2)直接表述一个科技发现、假设、推测成果的句子。
- (3)结构复杂的句子。
- (4)内容较丰富、涵盖面较广的句子。
- (5)在行文结构上有承、启、转、合意义,能体现文章思路的句子。

2. 解题技巧

(1)从关键词语切入

有些句子,表面上考查的是对语句的理解,而实际上主要考查的是对关键词语的理解。只要抓住了句子中的关键词语,该语句的含义也就清楚了。

(2)从语法结构切入

对于结构比较复杂的句子,要从句子本身入手,正确把握句子的主干,并注意其修饰限制成分,进而理解其含义。

(3)从语境位置切入

句子在文章或语段中的位置对于句子的理解很重要,比如过渡句、领起句、总结句等都有着特定的作用与含义。

(4)从修辞角度切入

对于使用修辞手法的句子的理解,要返回原文,结合前后语境中的相关内容来分析。

三 筛选并整合文中的信息

从文中辨别各种信息的性质,筛选并提取自己所需要的信息,是达到阅读目的、获取所需信息的重要手段。这里所说的信息,主要是指文章涉及的知识、消息、情报,或者代表某些信息的词语、符号、数据、图形等。整合就是对筛选的信息做出正确的认知,把握它们之间的关系,并归纳综合。而要获得文章的主要信息,就要做到对文章内容的整体感知,理解文中重点信息。

1. 筛选、整合信息的步骤

(1) 通读全文,初步了解文章信息

这一步是筛选信息的前提条件。答题前,要迅速地阅读全文,逐段了解基本意思,尤其是主要段落、层次的内容。明确如下要求:这篇文章说明的对象及其主要特征是什么?文章是按照什么顺序说明的?可以分为几个部分?每个部分主要介绍了什么?这样,就能对全文做出整体感知判断,获得整体印象。

(2) 审清题意,锁定有效信息范围

初读全文后,再对题读文,弄清题目的要求,锁定有效信息的具体范围,即在文中的具体位置。这样能跳过无关的信息,准确地捕捉到所需要的有效信息。

(3) 认真比较,对信息进行去伪存真

阅读文章和筛选信息阶段,对信息的理解、捕获不一定透彻、全面。因此,答题时要反复斟酌,分析比较,去伪存真,对有效信息做出准确判断。

(4) 归纳整合,对信息进行重组

整合信息的原则是依据题干要求和原文信息,把原文中能够表现题意的有关词语或句子,尤其是重点词句作为整合的主要对象,因为它们是答题的主要信息,在此前提下进行整合,提高准确度。

整合信息主要有两种方法:一是摘引语句法,二是提炼重组法。摘引语句法是根据题旨要求,选择原文相关语句,以归纳出答案的方法。提炼重组法是指将较为零散的没有明显信息提示的文字,按一定的要求概括出其大意的的方法。运用哪种方法只能根据文章特点和整合的具体要求而定。

2. 筛选、整合信息的注意事项

(1) 从试题出发,从整体着眼,明确筛选的目的,确定筛选的范围。

(2) 将筛选范围的内容进行归纳整合,挖掘出隐含的信息。

(3) 对照试题要求,对筛选的信息进行辨别确认。辨别时要找准对应点,从语意的重点、修饰限制语的范围和程度等角度去认真辨析。



④ 根据文章内容进行推断和想象



推断是由文章所提供的显信息或隐信息,做出合乎事理、情理的判断,得出合乎文章的结论;想象是在原文所提供的信息基础上进行合乎事理、情理的思维发散或延伸,得出合乎文章事实或情感的结果。

推断和想象既有区别又有联系。推断属于逻辑思维,具有抽象性、严密性和理性色彩;想象属于形象思维,具有形象性、创造性和感性色彩。所谓“根据文章内容进行推断和想象”,指文章本身没有提供现成的结论,而要通过间接的推断、想象得出结论,在原有语言文字描述的基础上进行加工改造而创造出新形象。

推断和想象的过程也是运用思维的过程。在理解文意的基础上,从文章内容出发,借助上下文或各种表达方式、修辞手法,对诸多语言材料中个别的、非本质的东西进行筛选和提炼,做出大胆的、合情合理的推断和想象。

1. 推断和想象的类型

(1) 根据文中的材料推出新的结论

运用原文所提供的材料,在原文允许的范围内,通过想象进行再创造,推出原文没有直接表述的观点,得出原文所没有直接得出的结论,或者提出新的看法。

(2) 根据文中的观点推出作者对相关问题的看法

这一类推断比上一类推断难度要大一些,主要表现在对作者在文中观点的准确把握,也表现为对“相关问题”的了解程度,还表现为一个联想和推理的过程。

2. 推断和想象的注意事项

(1) 推断要合理,符合作者的思想倾向

根据文章内容进行推断和想象不是简单的信息筛选,而是一种推理。有时选项中虽然也引用文本中的某些语言表述,但不是侧重于确认表述是否符合原意或语言转换是否改变了原文的意思,而是侧重于思考由原文能否推断出某一方面的新的认知或结论。因此,仅仅把选项与文章中某一语言单位(词语、句子等)进行简单的对照,无法保证推断的正确。不仅如此,推断时还要考虑推断的合理性,以及推断的倾向性与作者的思想倾向是否一致。

(2) 要挖掘文章中的隐含信息

挖掘文章材料中的隐含信息是解答这类试题的重点,也是一个难点。在文章中,作者对某一方面的认知或结论,虽然没有直接、现成的表述,但总会有一定的暗示。解题时就要善于捕捉和利用这些暗示,细致体会作者在这一问题上的思想倾向和观点态度。作者在文章中借用了某方面的材料、观点时,要注意观点间的异同及作者的看法。当命题者对某一问题变换了一个角度,要注意因角度的变换,结论也可能会出现相应的变化。

(3) 注意一些关键语言形式

语言形式的提示作用也很重要,如表示事物出现的先与后、主与次、全面与片面和已然、未然、将然、偶然、必然等。试题中常见语言形式有“已经成为”“今后必将”“有望将”“都是”“往往是”“也许是”……抓住了某些关键词语,也就可能找到了打开思路的钥匙。

(4) 注意推断关系是否成立

推断不能只是看选项的观点是否正确,是否符合文意,还应当注意推断关系是否成立,它要求考生能在理解文意的基础上进行由此推彼、由已知推未知的以分析综合为主要特征的合理推断。这种推断关系,往往表现为论据与观点的推断,或者是因果推断、条件推断、对比推断、类比推断、取舍推断、承继推断、目的推断等。

五 解题思路综述

解答社会科学类和自然科学类文章题目的基本思路可依照以下几个步骤。

1. 读

通读原文,把握每一句话的意思,吃透主旨。一篇文章到手,不要急于做题,而应该认真地阅读文章,弄清楚文章的基本思路和基本内容。由于说明文与我们的实际生活有一定距离,有时看一遍是看不懂的,要反复阅读。

2. 看

看题目及选项,明白题目的意思。看清要求是选正确的,还是选错误的;是选符合原文意思的,还是选不符合原文意思的。

3. 找

找到题目在原文中的位置,确定答案的大致范围,然后找到每一个选项所表述的内容在原文中的位置。

4. 比

比较每一个选项与原文表述的意思是否一致,选出正确答案。

5. 排

各选项间难以确定时,不要急于作答,运用排除法,逐一排除各错误项,选出正确答案。无中生有、答非所问的选项,含有太绝对的词语的选项,往往都是错误的。

第二节 说明文阅读真题解析

一 2014年重庆对口高职类考题

震级与烈度

当地震发生时,地震局会发布地震的震级和烈度通告。那么,地震的震级和烈度有什么不同之处呢?

震级所表现的是地震能量的大小,而烈度则指地震对地面和建筑物的影响或破坏程度。一次地震只有一个震级,而各地的烈度却各不相同。

表现地震规模大小的震级,是根据地震计的记录(最大振幅或地震整体波形)计算得出的。

里氏震级于1935年提出,是目前国际通用的地震震级标准,通过仪器检测到的地震相关数据计算出来的震源地地震的大小。但是这种衡量方法得出的数据有个很大的缺陷,它与震源的物理特性没有直接关系,使得一些强度明显不同的地震在用这种方法计算后,得出的里氏震级却一样。

目前,科学界认为最为标准的震级标度是“矩震级”(M_w)。为了推算出震区岩盖会在多大的范围内、发生什么程度的错位,必须要更为精确地表现地震的规模。但是矩震级也存在着不足,比如“无法对小规模地震进行计算”,“计算量太大,以至用计算机也要花费十多分钟”等。

中国地震局发布的地震烈度共分12个等级。决定地震烈度的评定指标,包括人的感觉、房屋震害程度、其他的震害现象和地震相关的参数。例如“人在室内能感到晃动,悬挂的电灯也在明显地摇晃,所以烈度为4度”。

在1996年之前的将近120年的时间里,人们是以人的感受来划分地震烈度的级别的。对同样的烈度来说,每个人的感受不一定会完全一致。在1990年左右,科学家们用地震计(加速度计)测定出大地震的加速度数值,并用加速度值与体感烈度的对应关系计算出地震烈度。这样一来,便可在多个观测点布设仪器进行记录,得到各个地区内的详细烈度。

地震引发的晃动,会因为不同区域里的地壳内部结构状况的不同而有所变化。因此,就算是在看起来离震源很近的地方,烈度也有可能低一个等级。

1. 下列选项中,对文中加点词“一次”理解正确的一项是 ()
- A. 特定的某一次地震。 B. 发生的任何一次地震。
C. 最近发生的雅安地震。 D. 历史上最大的一次地震。

【答案】 B

【解析】 ①此题考查对文中重要词语的语境义的理解,在通读原文的基础上读懂题目题干,明确要求。②找准对应区域,比对判断。

| 选项 | 分析 | |
|-----|------|---|
| A 项 | 选项表述 | 特定的某一次地震 |
| | 原文表述 | 一次地震只有一个震级,而各地的烈度却各不相同 |
| | 比对分析 | 由原文表述可知,此处的“一次”适合任何地震,并不是特指,故此选项理解是错误的,不选 |
| B 项 | 选项表述 | 发生的任何一次地震 |
| | 原文表述 | 一次地震只有一个震级,而各地的烈度却各不相同 |
| | 比对分析 | 由原文表述可知,此选项是正确的,故选此选项 |
| C 项 | 选项表述 | 最近发生的雅安地震 |
| | 原文表述 | 一次地震只有一个震级,而各地的烈度却各不相同 |
| | 比对分析 | 原文中没有提到“雅安地震”,故此选项错误,不选 |
| D 项 | 选项表述 | 历史上最大的一次地震 |
| | 原文表述 | 一次地震只有一个震级,而各地的烈度却各不相同 |
| | 比对分析 | 原文中并没提到“历史上最大的地震”,故此选项错误,不选 |

2. 下列选项中,对“震级”表述不正确的一项是 ()

- A. 里氏震级得出的数据并不是一个完美的数据。
- B. 里氏震级不是现在国际通用的地震震级标准。
- C. 矩震级(M_w)的震级标度比里氏震级更为标准。
- D. 矩震级计算大规模地震时数据比里氏震级精确。

【答案】 B

【解析】 ①此题考查对文中重要概念的理解,在通读原文的基础上读懂题目题干,明确要求。②找准对应区域,比对判断。

| 选项 | 分析 | |
|-----|------|--|
| A 项 | 选项表述 | 里氏震级得出的数据并不是一个完美的数据 |
| | 原文表述 | 里氏震级于 1935 年提出……但是这种衡量方法得出的数据有个很大的缺陷…… |
| | 比对分析 | 由原文“有个很大的缺陷”可知,里氏震级得出的数据并不是一个完美的数据,故此选项表述是正确的,不选 |
| B 项 | 选项表述 | 里氏震级不是现在国际通用的地震震级标准 |
| | 原文表述 | 里氏震级于 1935 年提出,是目前国际通用的地震震级标准…… |
| | 比对分析 | 原文明确指出“是目前国际通用的地震震级标准”,而此选项却说“不是”,故此选项是错误的,选此选项 |
| C 项 | 选项表述 | 矩震级(M _w)的震级标度比里氏震级更为标准 |
| | 原文表述 | 目前,科学界认为最为标准的震级标度是“矩震级”(M _w) |
| | 比对分析 | 此选项说的“比里氏震级更为标准”与原文中说的“最为标准”是一致的,故此选项正确,不选 |

| 选项 | 分析 | |
|-----|------|---|
| D 项 | 选项表述 | 矩震级计算大规模地震时数据比里氏震级精确 |
| | 原文表述 | 科学界认为最为标准的震级标度是“矩震级”(M _w)。……必须要更为精确地表现地震的规模 |
| | 比对分析 | 此选项说的“矩震级数据比里氏震级精确”与原文中说的“矩震级更为精确”是一致的,故此选项表述正确,不选 |

3. 下列选项中,对“烈度”的表述正确的一项是 ()

- A. 地震烈度的级别划分,以前主要由人体感觉程度决定。
 B. 地震烈度的大小与地震时地面的晃动程度无关。
 C. 地震中离地震中心越近,烈度的级别也就越高。
 D. 地震烈度的强弱与地壳内部结构状况没有关系。

【答案】 A

【解析】 ①此题考查对文中重要概念的理解,在通读原文的基础上读懂题目题干,明确要求。②找准对应区域,比对判断。

| 选项 | 分析 | |
|-----|------|--|
| A 项 | 选项表述 | 地震烈度的级别划分,以前主要由人体感觉程度决定 |
| | 原文表述 | 在 1996 年之前的将近 120 年的时间里,人们是以人的感受来划分地震烈度的级别的 |
| | 比对分析 | 此选项与原文表述是一致的,故选此选项 |
| B 项 | 选项表述 | 地震烈度的大小与地震时地面的晃动程度无关 |
| | 原文表述 | 决定地震烈度的评定指标,包括人的感觉、房屋震害程度、其他的震害现象和地震相关的参数 |
| | 比对分析 | 原文说“包括人的感觉、房屋震害程度、其他震害现象和地震相关的参数”,而此选项说“与地震时地面的晃动程度无关”,故此选项是错误的,不选 |
| C 项 | 选项表述 | 地震中离地震中心越近,烈度的级别也就越高 |
| | 原文表述 | 就算是在看起来离震源很近的地方,烈度也有可能低一个等级 |
| | 比对分析 | 由原文表述可知,此选项是错误的,故不选 |
| D 项 | 选项表述 | 地震烈度的强弱与地壳内部结构状况没有关系 |
| | 原文表述 | 地震引发的晃动,会因为不同区域里的地壳内部结构状况的不同而有所变化 |
| | 比对分析 | 由原文表述可知,此选项是错误的,故不选 |

4. 下列选项中,句子表述的意思符合原文含义的一项是 ()

- A. 地震震级与地震烈度的计算方法是一样的。
 B. 能量大小决定震级,破坏力大小决定烈度。
 C. 地震震级的级别相同,其烈度级别也是相同的。
 D. 地震计测定出大地震动的加速度数值就是地震烈度。

【答案】 B

【解析】 ①此题考查根据文章内容进行推断和想象的能力,在通读原文的基础上读懂题目题干,明确要求。②找准对应区域,比对判断。

| 选项 | 分析 | |
|-----|------|---|
| A 项 | 选项表述 | 地震震级与地震烈度的计算方法是一样的 |
| | 原文表述 | 表现地震规模大小的震级,是根据地震计的记录(最大振幅或地震整体波形)计算得出的。……在 1990 年左右,科学家们用地震计(加速度计)测定出大地震的加速度数值,并用加速度值与体感烈度的对应关系计算出地震烈度 |
| | 比对分析 | 由原文可知,地震烈度的计算还包括体感烈度,故两种计算方法是不同的,此选项不符合原文意思,不选 |
| B 项 | 选项表述 | 能量大小决定震级,破坏力大小决定烈度 |
| | 原文表述 | 震级所表现的是地震能量的大小,而烈度则指地震对地面和建筑物的影响或破坏程度 |
| | 比对分析 | 由原文可知,此选项表述符合原文意思,故选此选项 |
| C 项 | 选项表述 | 地震震级的级别相同,其烈度级别也是相同的 |
| | 原文表述 | 震级所表现的是地震能量的大小,而烈度则指地震对地面和建筑物的影响或破坏程度 |
| | 比对分析 | 根据原文,判断两者大小的标准是不一致的,故可推断,即使震级相同,但烈度也并不一定相同。故此选项表述不符合原文意思,不选 |
| D 项 | 选项表述 | 地震计测定出大地震动的加速度数值就是地震烈度 |
| | 原文表述 | 科学家们用地震计(加速度计)测定出大地震的加速度数值,并用加速度值与体感烈度的对应关系计算出地震烈度 |
| | 比对分析 | 根据原文,地震烈度的计算还应包括体感烈度,故此选项错误,不选 |



二 2015 年重庆对口高职类考题



2013 年 2 月,一颗陨石在俄罗斯的车里雅宾斯克上空划过,全世界的空间研究机构居然和普通大众一样,是在推特和 YouTube 上得知这一消息的。用退役宇航员卢杰(Ed Lu)的话说,这是不可接受的——联合国也这么认为。

2013 年 10 月,联合国大会通过了一系列方案,旨在降低小行星撞击地球的风险。联合国计划,在成员国间设立一个“国际小行星预警组织”,共享具有潜在危险的小行星信息。一旦天文学家侦测到某颗小行星具有威胁,联合国“和平利用外层空间委员会”将出面协同应对,想办法改变小行星轨道,以保卫地球。

这些应对意外小行星的威胁的初步措施,是卢杰和其他“空间探索者协会”(Association of Space Explorers, ASE)会员向联合国建议的。ASE 还建议联合国组织一项演习,在必须采取这类行动之前,测试将小行星推离轨道的技术。

ASE 还提议,每个国家都应有一个专门负责应对小行星的机构。目前,世界上还没有哪个国家,将保护地球(免受小行星撞击)的职责明确分配给某个机构。

为应对小行星撞击问题,卢杰创立了非营利机构 B612 基金会(B612 Foundation),目前这家基金会正通过募集私人资金,研制一台名为“哨兵”(Sentinel)的太空望远镜。这台望远镜对红外光(即小行星由于太阳加热而辐射出的热能)敏感,这一特性应该能让它发现许多存在确实威胁的小行星。但对于大部分更小的小行星,例如在车里雅宾斯克上空爆炸的那颗,“哨兵”仍然发现不了。

在巨大的小行星撞击地球之前,对其进行早期探测非常重要,因为这样可以提高改变小行星轨道的可能性。比方说,如果能在某颗小行星撞击地球的5~10年前,发射一艘太空船撞向那颗小行星,造成其轨道的微小变化,就应该足以确保它与地球“擦肩而过”。

美国自然历史博物馆海登天文馆的馆长尼尔·德格拉斯·泰森(Neil deGrasse Tyson)在讨论会上说,车里雅宾斯克陨石导致1000多人受伤,好比一次“警告射击”。现在,是地球人采取行动的时候了。

1. 下列选项中,对加点词“居然”的运用理解正确的一项是 ()
- A. 这些研究机构没有探测陨石的设备。
 B. 这些研究机构对陨石的研究并不在意。
 C. 这些研究机构没有多少存在的价值。
 D. 这些研究机构应该但没有发现这颗陨石。

【答案】 D

【解析】 ①此题考查对文中词语语境义的理解,在通读原文的基础上读懂题目题干,明确要求。②找准对应区域,比对判断。

| 选项 | 分析 | |
|----|------|---|
| A项 | 选项表述 | 这些研究机构没有探测陨石的设备 |
| | 原文表述 | 全世界的空间研究机构居然和普通大众一样,是在推特和 YouTube 上得知这一消息的。用退役宇航员卢杰(Ed Lu)的话说,这是不可接受的——联合国也这么认为 |
| | 比对分析 | 由原文“……不可接受……”可知,不是没有设备,故此选项错误,不选 |
| B项 | 选项表述 | 这些研究机构对陨石的研究并不在意 |
| | 原文表述 | 全世界的空间研究机构居然和普通大众一样,是在推特和 YouTube 上得知这一消息的 |
| | 比对分析 | 原文并无“这些研究机构对陨石的研究并不在意”的意思,故此选项错误,不选 |
| C项 | 选项表述 | 这些研究机构没有多少存在的价值 |
| | 原文表述 | 每个国家都应有一个专门负责应对小行星的机构 |
| | 比对分析 | 原文中说“都应有”,就不能说“没有多少存在的价值”,故此选项不正确,不选 |
| D项 | 选项表述 | 这些研究机构应该但没有发现这颗陨石 |
| | 原文表述 | 全世界的空间研究机构居然和普通大众一样,是在推特和 YouTube 上得知这一消息的。用退役宇航员卢杰(Ed Lu)的话说,这是不可接受的——联合国也这么认为 |
| | 比对分析 | 研究机构没能提前发现,是不可接受的,由此可判断出,此选项是正确的,故选此选项 |

2. 下列选项中,不属于“空间探索者协会”建议和提议的一项是 ()
- A. 在联合国的成员国中共享具有潜在危险的小行星信息。
 B. 由联合国大会通过一系列降低小行星撞击地球风险的方案。
 C. 由联合国专门机构出面协调和应对具有危险的小行星。
 D. 每个国家都应该成立负责应对有危险的小行星的专门机构。

【答案】 B

【解析】 ①此题考查筛选并整合文中信息的能力,在通读原文的基础上读懂题目题干,明确要求。②找准对应区域,比对判断。

| 选项 | 分析 | |
|-----|------|--|
| A 项 | 选项表述 | 在联合国的成员国中共享具有潜在危险的小行星信息 |
| | 原文表述 | 联合国计划,在成员国间设立一个“国际小行星预警组织”,共享具有潜在危险的小行星信息……这些应对意外小行星的威胁的初步措施,是……向联合国建议的 |
| | 比对分析 | 由原文表述可知,此选项是属于其建议的,故不选 |
| B 项 | 选项表述 | 由联合国大会通过一系列降低小行星撞击地球风险的方案 |
| | 原文表述 | 2013年10月,联合国大会通过了一系列方案,旨在降低小行星撞击地球的风险 |
| | 比对分析 | 原文说的“措施”,就是选项说的“方案”,已经通过了,此选项不属于其建议和提议,故选此选项 |
| C 项 | 选项表述 | 由联合国专门机构出面协调和应对具有危险的小行星 |
| | 原文表述 | 一旦天文学家侦测到某颗小行星具有威胁,联合国“和平利用外层空间委员会”将出面协同应对……这些应对意外小行星的威胁的初步措施,是……向联合国建议的 |
| | 比对分析 | 由原文表述可知,此选项是属于其建议的,故不选 |
| D 项 | 选项表述 | 每个国家都应该成立负责应对有危险的小行星的专门机构 |
| | 原文表述 | ASE还提议,每个国家都应有一个专门负责应对小行星的机构 |
| | 比对分析 | 由原文表述可知,此选项是属于其建议的,故不选 |

3. 根据原文提供的信息,下列选项中,不属于应对有危险小行星重要措施的一项是()
- A. 联合国及早组织演习,测试将小行星推离轨道的技术。
 B. 人类加快研制能探测到更小的小行星的仪器。
 C. 探测到有危险的小行星后,人类改变地球运行轨道避让它。
 D. 探测到有危险的小行星后,人类发射飞船撞击它。

【答案】 C

【解析】 ①此题考查筛选并整合文中信息的能力,在通读原文的基础上读懂题目题干,明确要求。②找准对应区域,比对判断。

| 选项 | 分析 | |
|-----|------|---|
| A 项 | 选项表述 | 联合国及早组织演习,测试将小行星推离轨道的技术 |
| | 原文表述 | ASE还建议联合国组织一项演习,在必须采取这类行动之前,测试将小行星推离轨道的技术 |
| | 比对分析 | 选项说的“及早组织演习”与原文说的“建议联合国组织一项演习”内容一致,故此选项属于重要措施,不选 |
| B 项 | 选项表述 | 人类加快研制能探测到更小的小行星的仪器 |
| | 原文表述 | 卢杰创立了非营利机构 B612 基金会(B612 Foundation)……研制一台名为“哨兵”(Sentinel)的太空望远镜。……但对于大部分更小的小行星……“哨兵”仍然发现不了 |
| | 比对分析 | 原文说“‘哨兵’仍然发现不了”,选项说“加快研制”,故此选项属于应对有危险小行星的重要措施,不选 |

| 选项 | 分析 | |
|----|------|---|
| C项 | 选项表述 | 探测到有危险的小行星后,人类改变地球运行轨道避让它 |
| | 原文表述 | 测试将小行星推离轨道的技术……因为这样可以提高改变小行星轨道的可能性 |
| | 比对分析 | 原文说“改变小行星轨道”,选项说“改变地球运行轨道”,选项与原文不一致,故此项说法错误,应选此项 |
| D项 | 选项表述 | 探测到有危险的小行星后,人类发射飞船撞击它 |
| | 原文表述 | 在某颗小行星撞击地球的5~10年前,发射一艘太空船撞向那颗小行星,造成其轨道的微小变化,就应该足以确保它与地球“擦肩而过” |
| | 比对分析 | 由原文表述可知,发射飞船撞击是应对有危险的小行星的措施,故此选项不选 |

4. 下列选项中,句子表述的意思不符合原文含义的一项是 ()

- A. 人类不应该允许在小行星撞击地球之后才知道。
 B. 目前世界上没有一个国家有保护地球(免受小行星撞击)的专门机构。
 C. 名为“哨兵”的太空望远镜,发现了许多存在危险的小行星。
 D. 在车里雅宾斯克上空爆炸的陨石是对人类发出的一次警告。

【答案】 C

【解析】 ①此题考查根据文章内容进行推断和想象的能力,在通读原文的基础上读懂题目干,明确要求。②找准对应区域,比对判断。

| 选项 | 分析 | |
|----|------|--|
| A项 | 选项表述 | 人类不应该允许在小行星撞击地球之后才知道 |
| | 原文表述 | 2013年2月,一颗陨石在俄罗斯的车里雅宾斯克上空划过后,全世界的空间研究机构居然和普通大众一样,是在推特和 YouTube 上得知这一消息的。用退役宇航员卢杰(Ed Lu)的话说,这是不可接受的——联合国也这么认为 |
| | 比对分析 | 原文说“一颗陨石在俄罗斯的车里雅宾斯克上空划过后……这是不可接受的”,也就是说不应该这样,故此选项是符合文意的,不选 |
| B项 | 选项表述 | 目前世界上没有一个国家有保护地球免受小行星撞击的专门机构 |
| | 原文表述 | 目前,世界上还没有哪个国家,将保护地球(免受小行星撞击)的职责明确分配给某个机构 |
| | 比对分析 | 原文说“没有将职责明确分配给某个机构”,自然也就无专门的机构了,故此选项是符合文意的,不选 |
| C项 | 选项表述 | 名为“哨兵”的太空望远镜,发现了许多存在危险的小行星 |
| | 原文表述 | 卢杰创立了非营利机构 B612 基金会(B612 Foundation),目前这家基金会正通过募集私人资金,研制一台名为“哨兵”(Sentinel)的太空望远镜 |
| | 比对分析 | “哨兵”正在研制,说“哨兵”“发现了许多存在危险的小行星”是不符合文意的,故选此选项 |
| D项 | 选项表述 | 在车里雅宾斯克上空爆炸的陨石是对人类发出的一次警告 |
| | 原文表述 | 车里雅宾斯克陨石导致 1000 多人受伤,好比一次“警告射击” |
| | 比对分析 | 车里雅宾斯克陨石导致多人受伤,这是对人类发出的一次警告,此种推断是符合文意的,故此选项不选 |

说到卫星导航,很多人便会脱口而出“GPS”(全球定位系统),但随着我国自主研发的北斗卫星导航系统(下简称北斗导航)的投入使用,这一状况将逐渐发生改变。2006年11月,中国对外宣布,将开发自己的全球卫星导航和定位系统,到2007年年底,覆盖全球的北斗二号系统计划浮出水面。2012年10月25日——我国第16颗北斗导航卫星升空之时,北斗导航完成了亚太区域组网,在2020年前后完成北斗系统全球组网。

北斗导航致力于向全球用户提供高质量的定位、导航和授时服务,包括开放服务和授权服务。开放服务是向全球免费提供定位、测速和授时服务;授权服务是为有高精度、高可靠卫星导航需求的用户提供更安全的定位、测速、授时和通信服务以及系统完好性信息。

北斗导航为我国国防安全提供了独立自主的功能保障:“导航”功能、“定位”功能、“通信”功能,能及时掌握瞬息万变的战场环境。

民用方面,可以提供个人位置服务;促进我国天气分析和数值天气预报、气候变化监测和预测,提升我国气象防灾减灾的能力;提升道路管理水平,促进铁路交通的现代化,实现传统调度向智能交通管理的转型,为航行船舶提供导航定位和安全保障,实时确定飞机的瞬时位置,为航空运输提供更多的安全保障。卫星导航已广泛用于沙漠、山区、海洋等人烟稀少地区的搜索救援,大大减少人民生命财产的损失。

中国科学院院士孙家栋指出,在较短时间内完成北斗导航还面临不少挑战:必须拥有核心自主知识产权的接收机芯片;目前,GPS已占据我国卫星导航应用绝大部分市场,在这种情况下,北斗导航系统产业化面临巨大挑战。我国拥有全球卫星导航应用的最大市场,紧紧抓住应用的基础市场,充分发挥北斗服务特色,创造性地提出应用解决方案和规模化推广策略,是北斗系统应用推广和产业化的关键。

北斗导航还面临以下挑战:部署进度的比拼,北斗导航若要抢占市场,在系统部署方面会面临挑战;卫星性能的竞争,目前北斗导航设计已经达到国外导航卫星水平,在未来发展中要不断自主创新,争取保持在国际卫星导航研制领域的领先地位。

我们也应该看到,北斗导航如此迅速的形成功能服务之后,对周边国家已经形成了强烈的吸引力,北斗导航走向国际的局面呈现出良好态势。北斗导航对于有效打破国外垄断、保障国家安全、促进科技进步具有重要的推动作用;对于增强国家综合实力,推动我国经济社会发展,同样具有重要的现实意义。

1. 下列选项中,对加点词“脱口而出”的理解不正确的一项是 ()
- A. 人们对“GPS”这个词非常熟悉。 B. 人们知道 GPS 是用来导航的。
- C. 只有 GPS 能提供导航服务。 D. GPS 导航系统应用广泛。

【答案】 C

【解析】 ①此题考查对文中词语语境义的理解,在通读原文的基础上读懂题目题干,明确要求。②找准对应区域,比对判断。