



陽朔縣地名志

(重修本)

陽朔縣人民政府
編

廣西人民出版社

YANGSHUO XIAN
DIMING ZHI
(CHONGXIUBEN)

陽朔縣地名志

(重修本)

陽朔縣人民政府
編

图书在版编目(CIP)数据

阳朔县地名志:重修本 / 阳朔县人民政府编. — 南宁: 广西人民出版社, 2019.10

ISBN 978-7-219-10441-5

I. ①阳… II. ①阳… III. ①地名—阳朔县 IV. ①K926.74

中国版本图书馆CIP数据核字(2017)第262159号

责任编辑 周月华

责任校对 王霞

封面设计 夏义九

责任排版 施兴彦

出版发行 广西人民出版社

社 址 广西南宁市桂春路6号

邮 编 530021

印 刷 广西民族印刷包装集团有限公司

开 本 889mm×1194mm 1/16

印 张 24

字 数 655千字

版 次 2019年10月 第1版

印 次 2019年10月 第1次印刷

书 号 ISBN 978-7-219-10441-5

定 价 268.00元

版权所有 翻印必究

《阳朔县地名志（重修本）》编辑部

主 编 李松支 唐 博

总 纂 秦 臻

副主编 张起刚 倪运志 黎兆权

副总纂 朱名良

编 辑 韦文涛 伍航英 朱名良 段竹焱 倪 芳
秦 臻 黄明超 黎培芳

摄 影 秦远孝

编 务 莫 彦

阳朔县地名志编纂委员会

(2016年2月—10月)

主任：谷海洪（县委书记）

蒋春华（县人民政府县长）

副主任：覃自保（人大常委会主任）

李自军（县政协主席）

陈庆武（县委副书记）

黄燕（县委常委、宣传部部长，县人民政府副县长）

李首群（县委常委、组织部部长）

何宗伦（县委常委、县委办公室主任）

彭剑辉（县人民武装部部长）

彭莹（县委常委、统战部部长）

吴土得（县政协副主席）

李松支（县民政局局长）

(2016年11月—2018年3月)

主任：谷海洪（县委书记）

蒋春华（县人民政府县长）

副主任：李自军（人大常委会主任）

陈庆武（县政协主席）

张晓阳（县委副书记）

李首群（县委常委、县人民政府副县长）

孟璇（县委常委、宣传部部长，县人民政府副县长）

唐德华（县委常委、组织部部长）

何宗伦（县委常委、县委办公室主任）

彭剑辉（县人民武装部部长）

黄 燕（县人大常委会副主任）
黄爱荣（县人民政府副县长）
韦 星（县人民政府副县长、县公安局局长）
张 猛（县政协副主席）
唐 博（县民政局局长）

（2018年4月—2019年2月）

主 任：蒋春华（县委书记）

周 彦（县人民政府县长）

副主任：李自军（人大常委会主任）

陈庆武（县政协主席）

张晓阳（县委副书记）

李首群（县委常委、县人民政府副县长）

孟 璇（县委常委、宣传部部长，县人民政府副县长）

唐德华（县委常委、组织部部长）

何宗伦（县委常委、县委办公室主任）

彭剑辉（县人民武装部部长）

黄 燕（县人大常委会副主任）

黄爱荣（县人民政府副县长）

韦 星（县人民政府副县长、县公安局局长）

蒋东兵（县人民政府副县长）

邹茂东（县人民政府副县长）

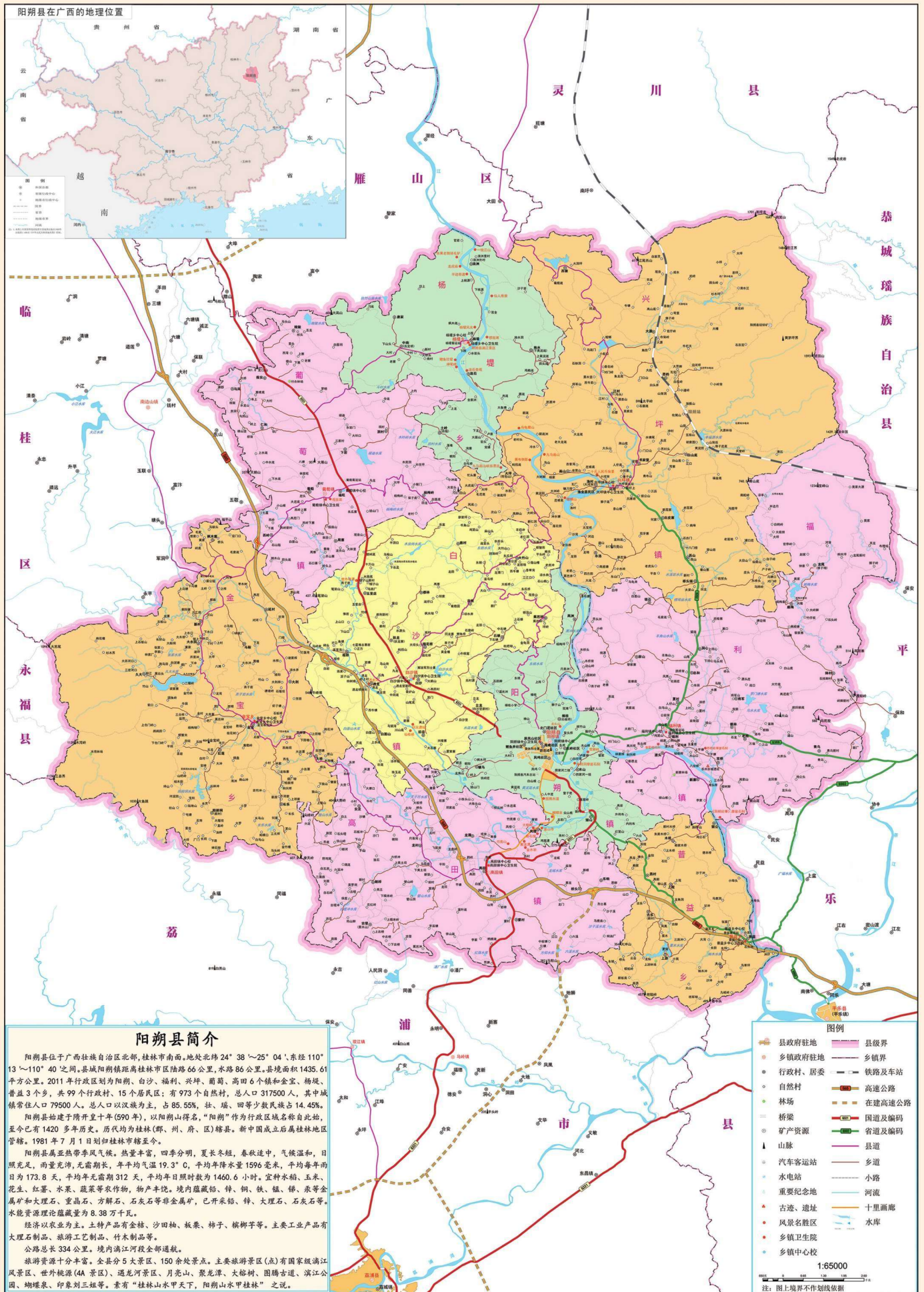
张 猛（县政协副主席）

唐 博（县民政局局长）

历任委员：（按姓氏笔画排序）

韦守荣	石雪冰	龙贵刚	龙燕秀	刘环美	许祥力	李屹东	杨 燕	杨礼华
杨伏云	何 毅	何显国	何顺培	张树荣	张家贤	张铭江	陆世飞	陈水平
陈兆茂	陈建华	林小波	周茂继	莫长明	莫绍廷	莫福养	莫翠芳	倪运志
徐 华	徐学芳	唐 虎	唐 凯	唐小茜	唐家财	诸葛长军	黄秀琴	黄明生
梁 斌	梁文强	梁军城	梁高兴	蒋平顺	蒋艳莲	覃宜先	谢 黎	雷长发
廖 艺	廖元强	廖志鹏	廖洪承	黎少和	黎承宣	黎瑞宣	潘智军	戴雪梅

阳朔县行政区划图



阳朔县简介

阳朔县位于广西壮族自治区北部，桂林市南面。地处北纬24°38'~25°04'、东经110°13'~110°40'之间。县城阳朔镇距桂林市区陆路66公里，水路86公里。县境面积1435.61平方公里。2011年行政区划为阳朔、白沙、福利、兴坪、葡萄、高田6个镇和金宝、杨堤、普益3个乡，共99个行政村、15个居民区；有973个自然村，总人口317500人，其中城镇常住人口79500人。总人口以汉族为主，占85.55%，壮、瑶、回等少数民族占14.45%。

阳朔县始建于隋开皇十年（590年），以阳朔山得名，“阳朔”作为行政区划名称自此始，至今已有1420多年历史。历代均为桂林（郡、州、府、区）辖县。新中国成立后属桂林地区管辖。1981年7月1日划归桂林市辖至今。

阳朔县属亚热带季风气候。热量丰富，四季分明，夏长冬短，春秋适中，气候温和，日照充足，雨量充沛，无霜期长，年平均气温19.3℃，年平均降水量1596毫米，平均每年雨日为173.8天，年平均无霜期312天，年平均日照时数为1460.6小时。宜种水稻、玉米、花生、红薯、水果、蔬菜等农作物，物产丰饶。境内蕴藏铅、锑、铁、锰、铜、汞、汞、汞等金属矿和大理石、重晶石、方解石、石灰石等非金属矿，已开采铅、锑、大理石、石灰石等。水能资源理论蕴藏量为8.38万千瓦。

经济以农业为主。土特产品有金桔、沙田柚、板栗、柿子、猕猴桃等。主要工业产品有大理石制品、旅游工艺品、竹木制品等。

公路总长334公里。境内漓江河段全部通航。

旅游资源十分丰富。全县分5大景区、150多处景点。主要旅游景区（点）有国家级漓江风景区、世外桃源（4A景区）、遇龙河景区、月亮山、聚龙潭、大榕树、图腾古道、滨江公园、蝴蝶泉、印象刘三姐等。素有“桂林山水甲天下，阳朔山水甲桂林”之说。

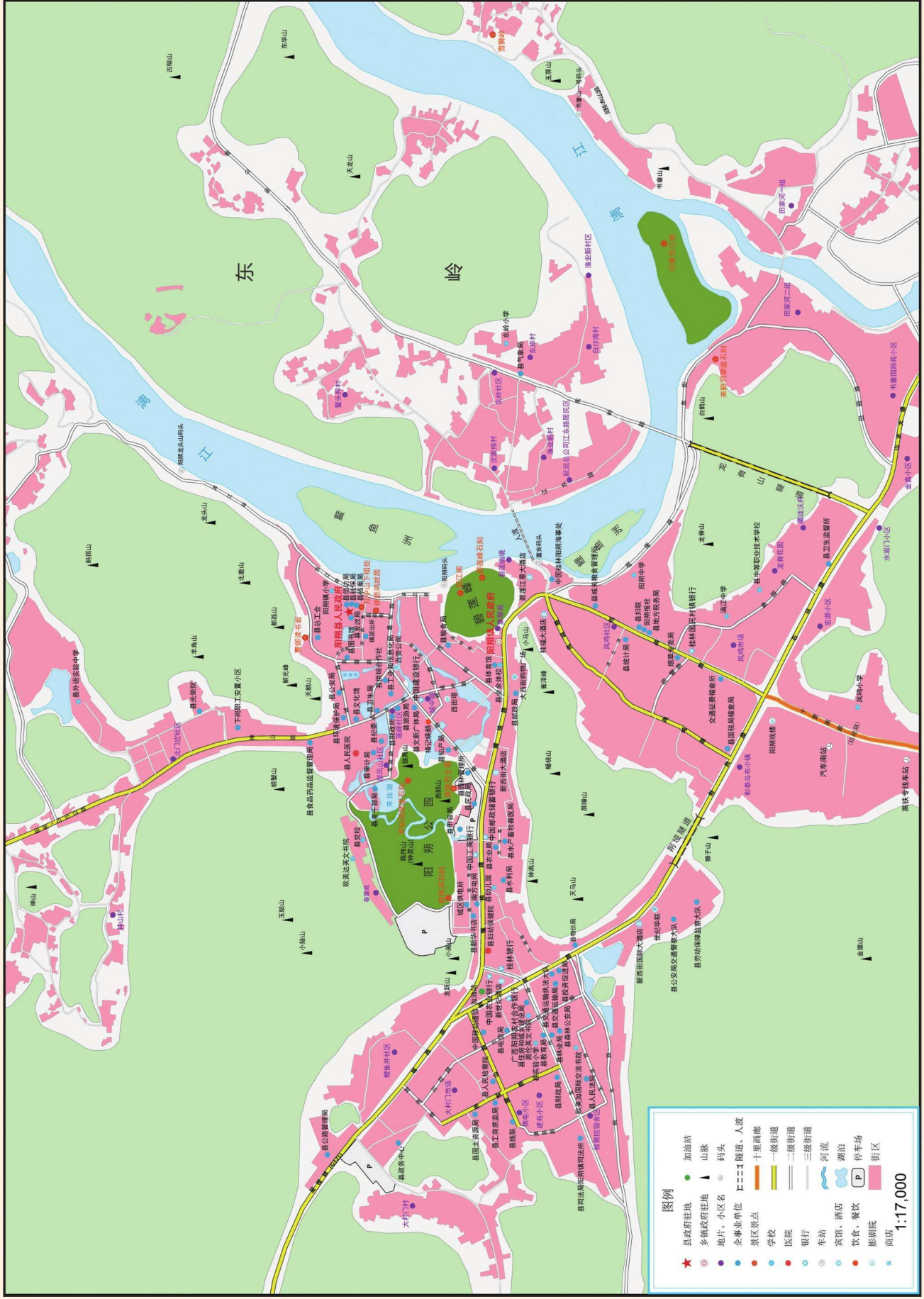
图例

- 县政府驻地
- 乡镇政府驻地
- 行政村、居委会
- 自然村
- 林场所
- 桥梁
- 矿产资源
- 山脉
- 汽车客运站
- 水电站
- 重要纪念地
- 古迹、遗址
- 风景名胜
- 乡镇卫生院
- 乡镇中心校
- 县级界
- 乡镇界
- 铁路及车站
- 高速公路
- 国道及编码
- 省道及编码
- 县道
- 乡道
- 小路
- 河流
- 在建高速公路
- 水库

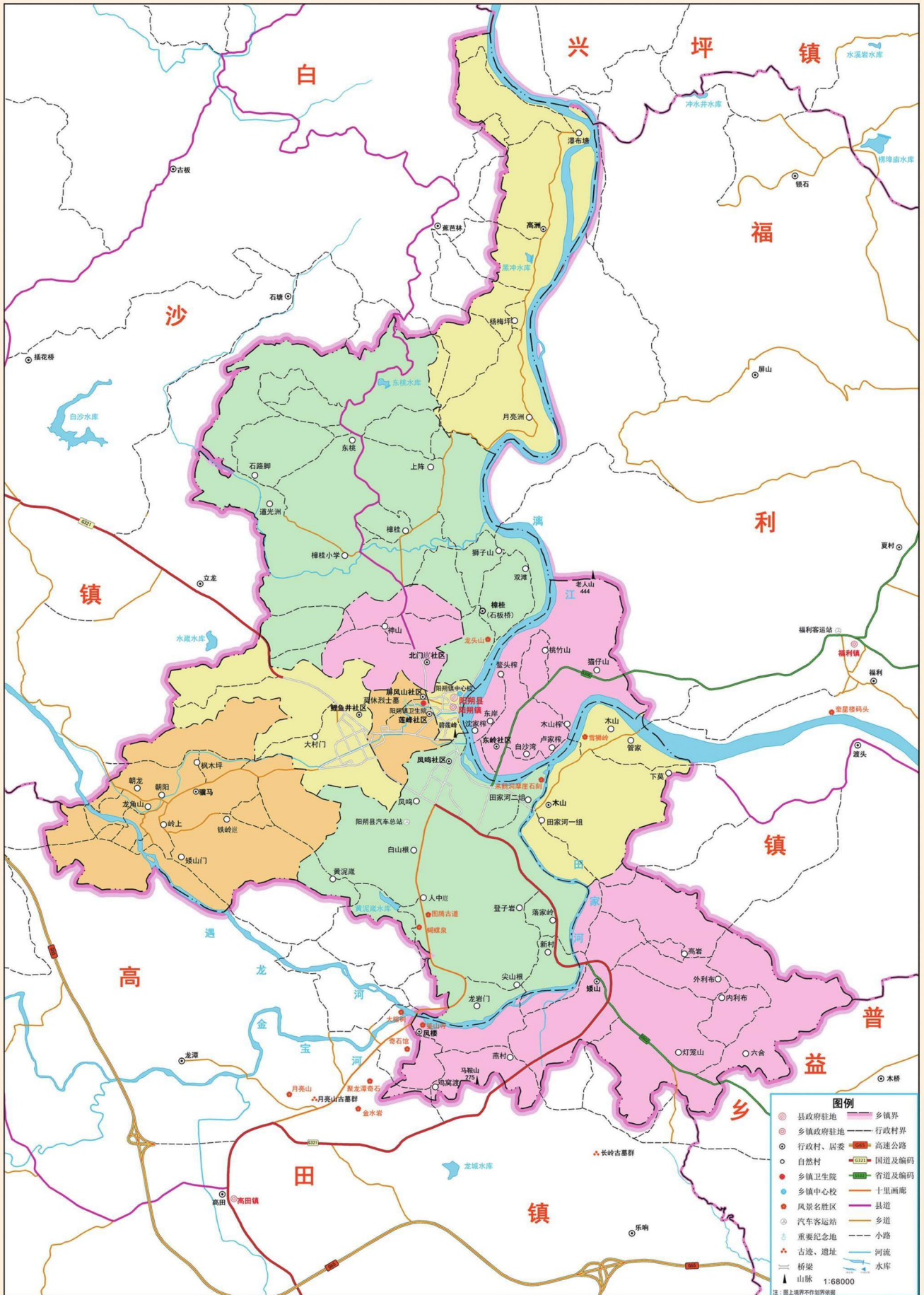
1:65000

注：图上境界不作划线依据

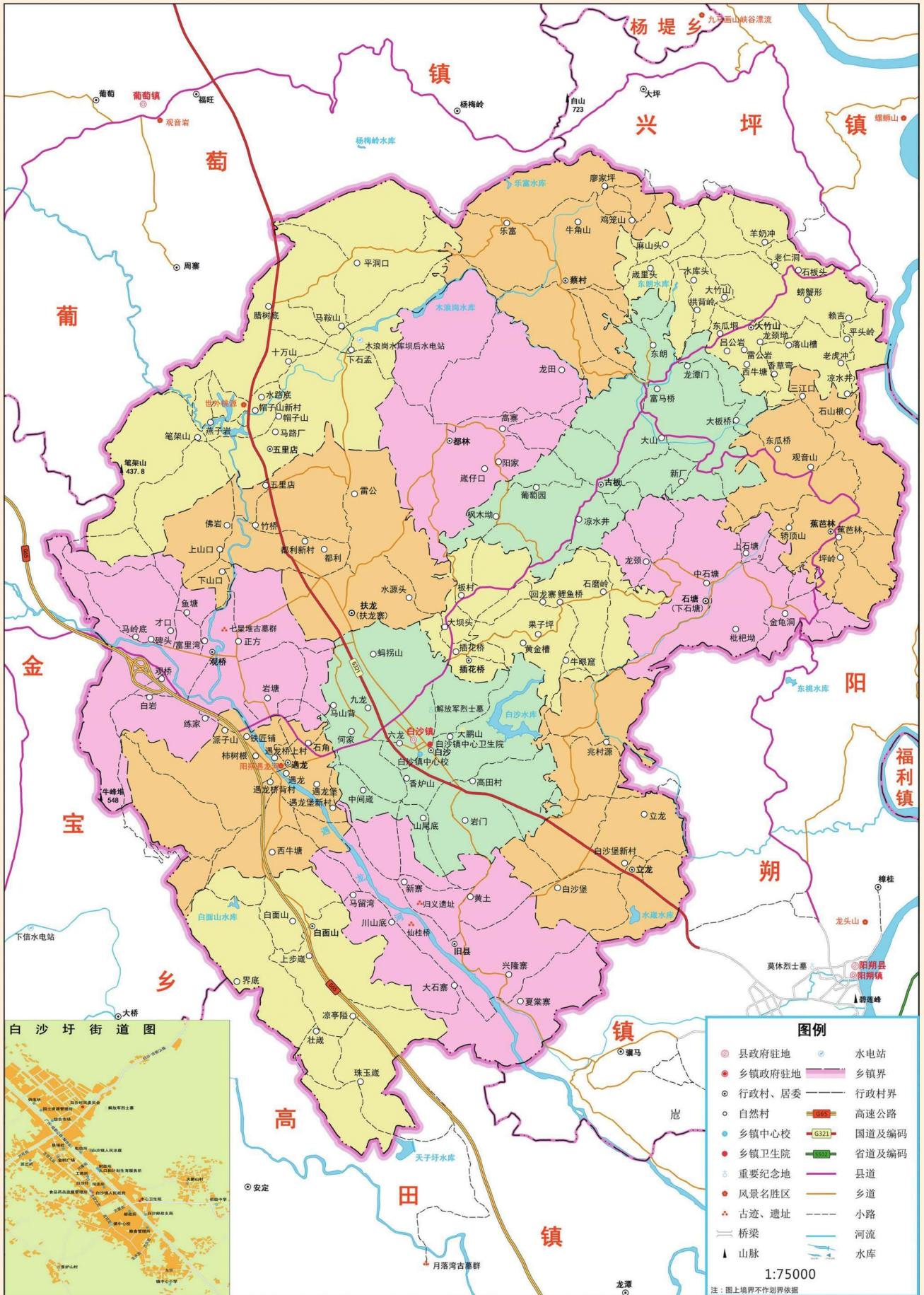
阳朔县城地图



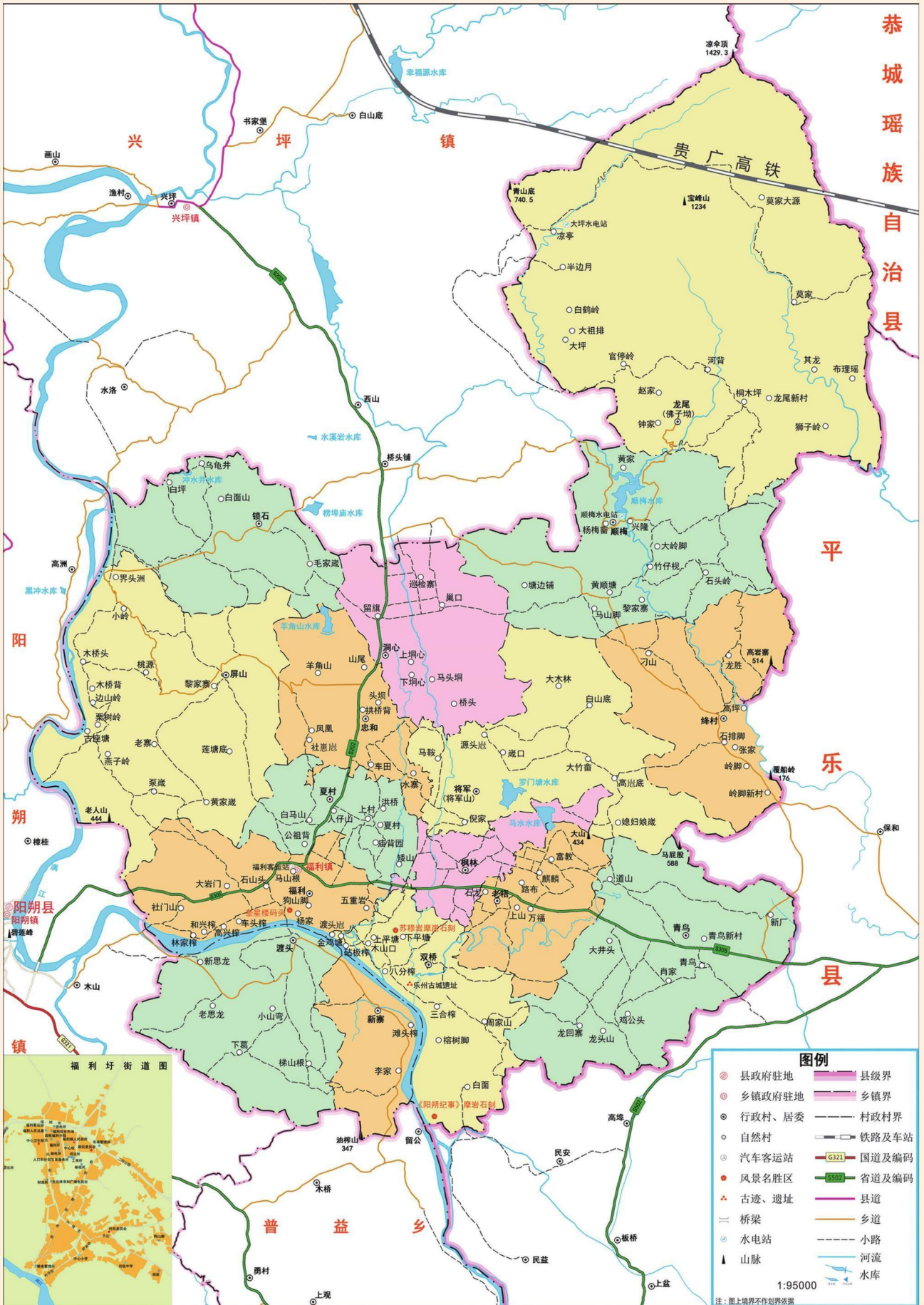
阳朔县阳朔镇地名图



阳朔县白沙镇地名图



阳朔县福利镇地名图

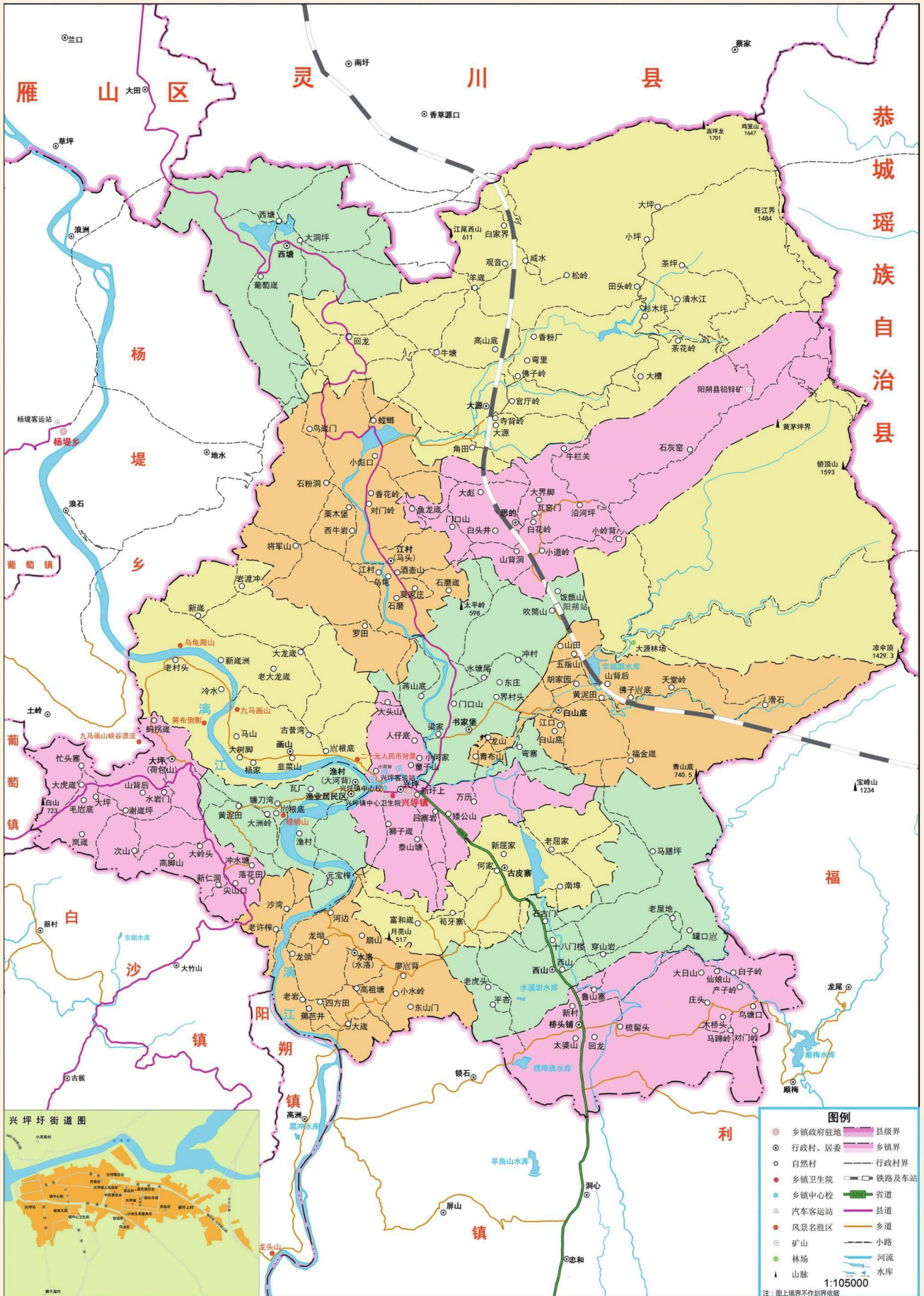


广西壮族自治区地理国情检测院
阳朔县民政局

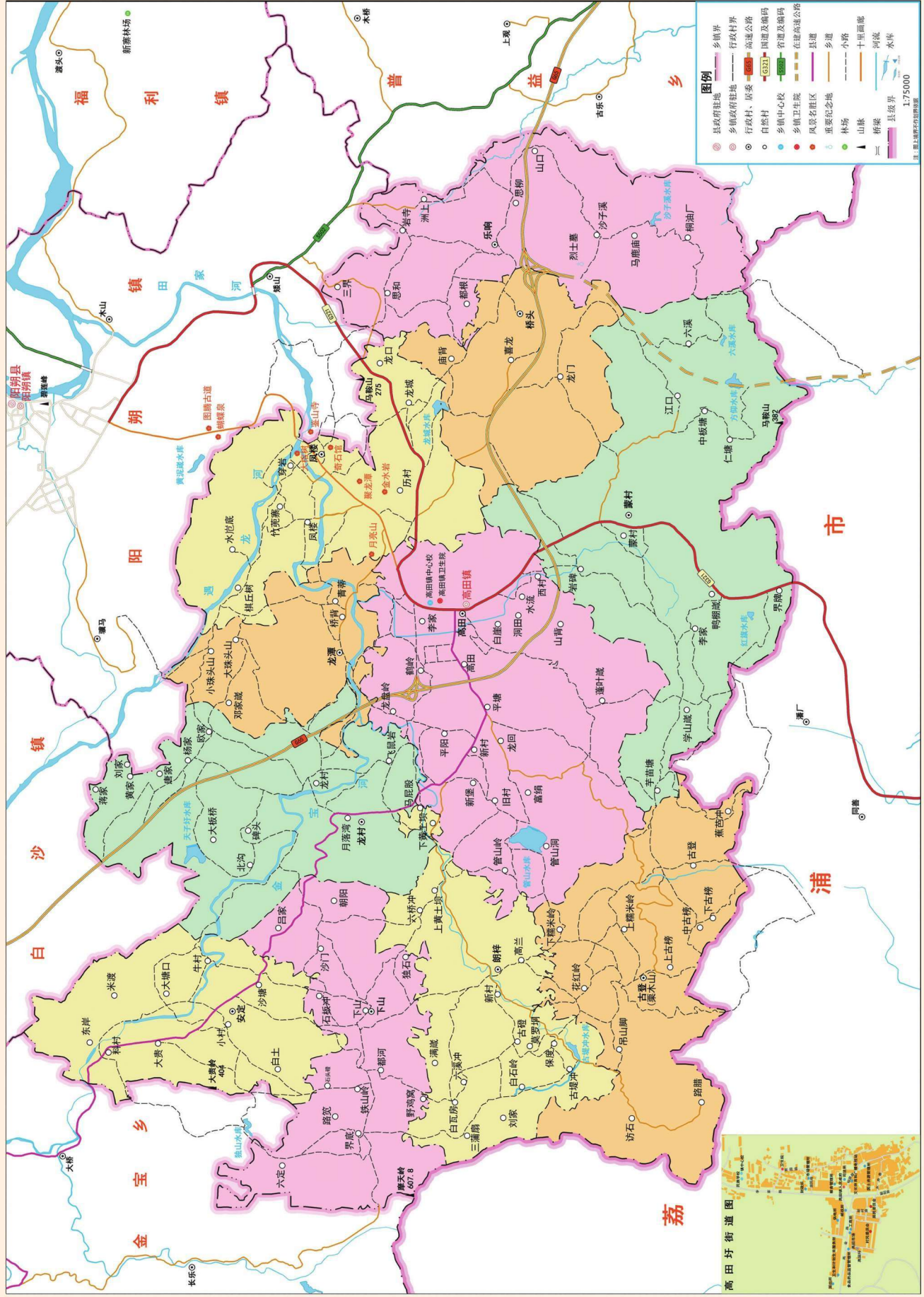
编制

2018年12月

阳朔县兴坪镇地名图



阳朔县高田镇地名图

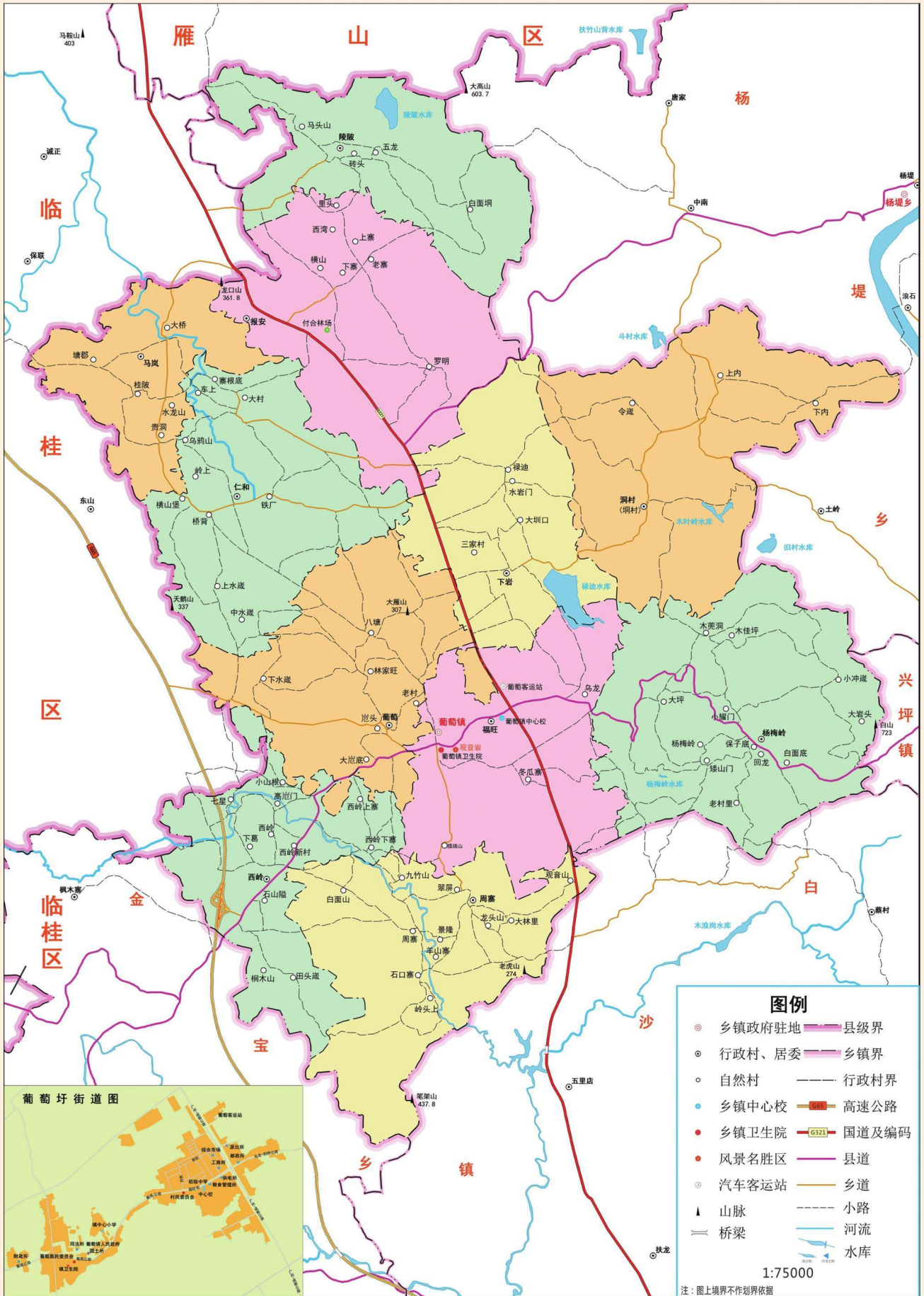


2018年12月

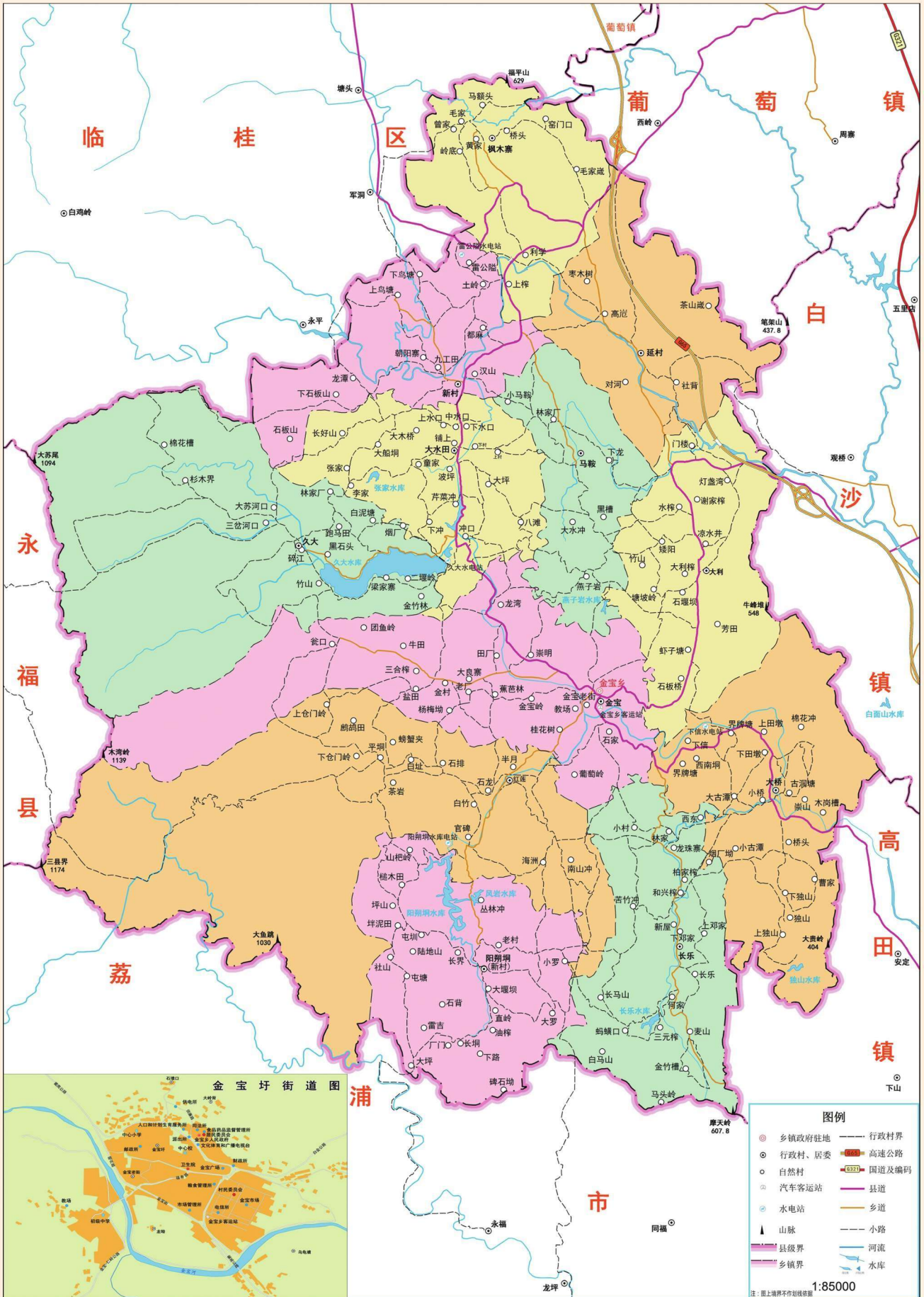
编制

广西壮族自治区地理国情检测院
阳朔县民政局

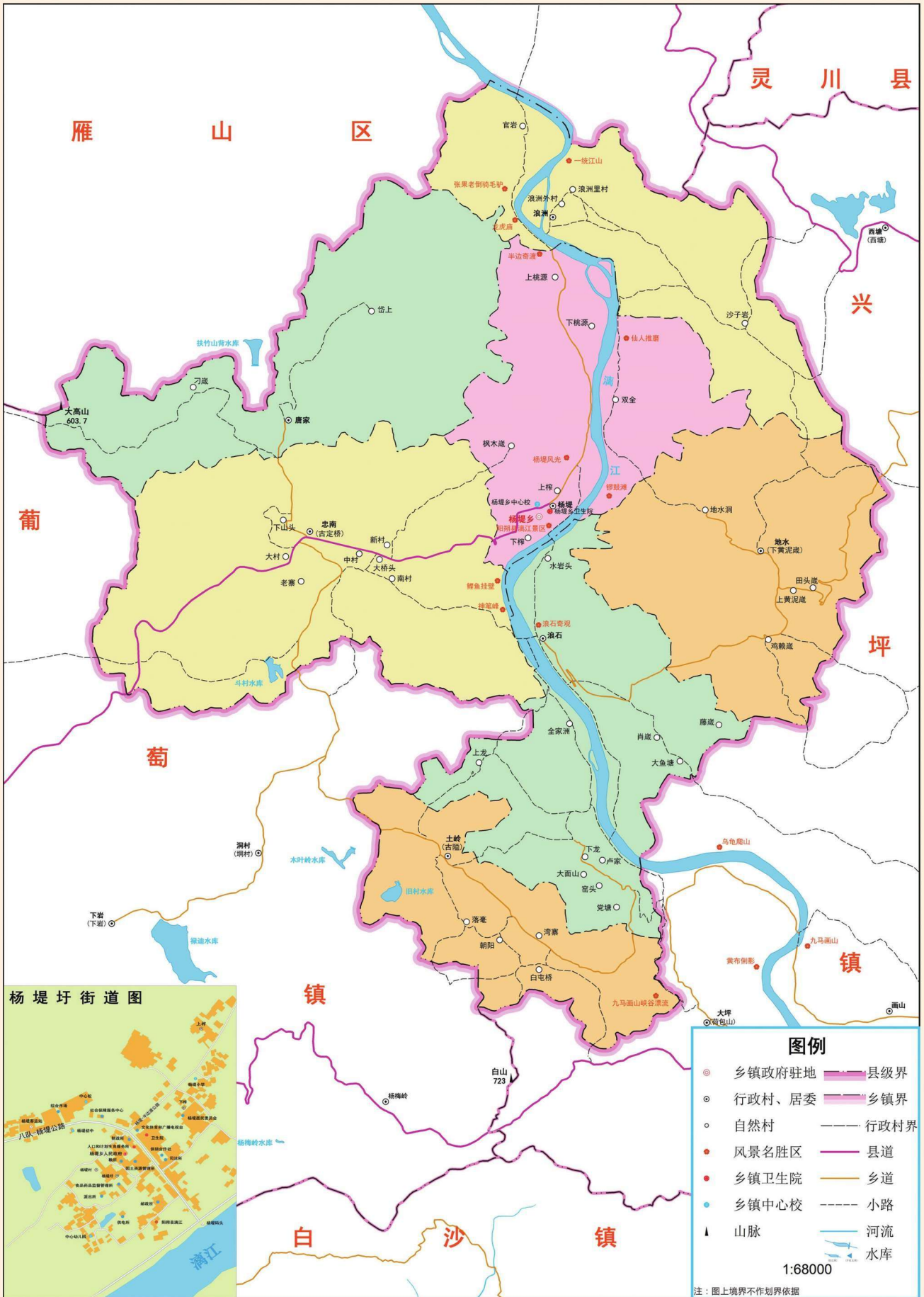
阳朔县葡萄镇地名图



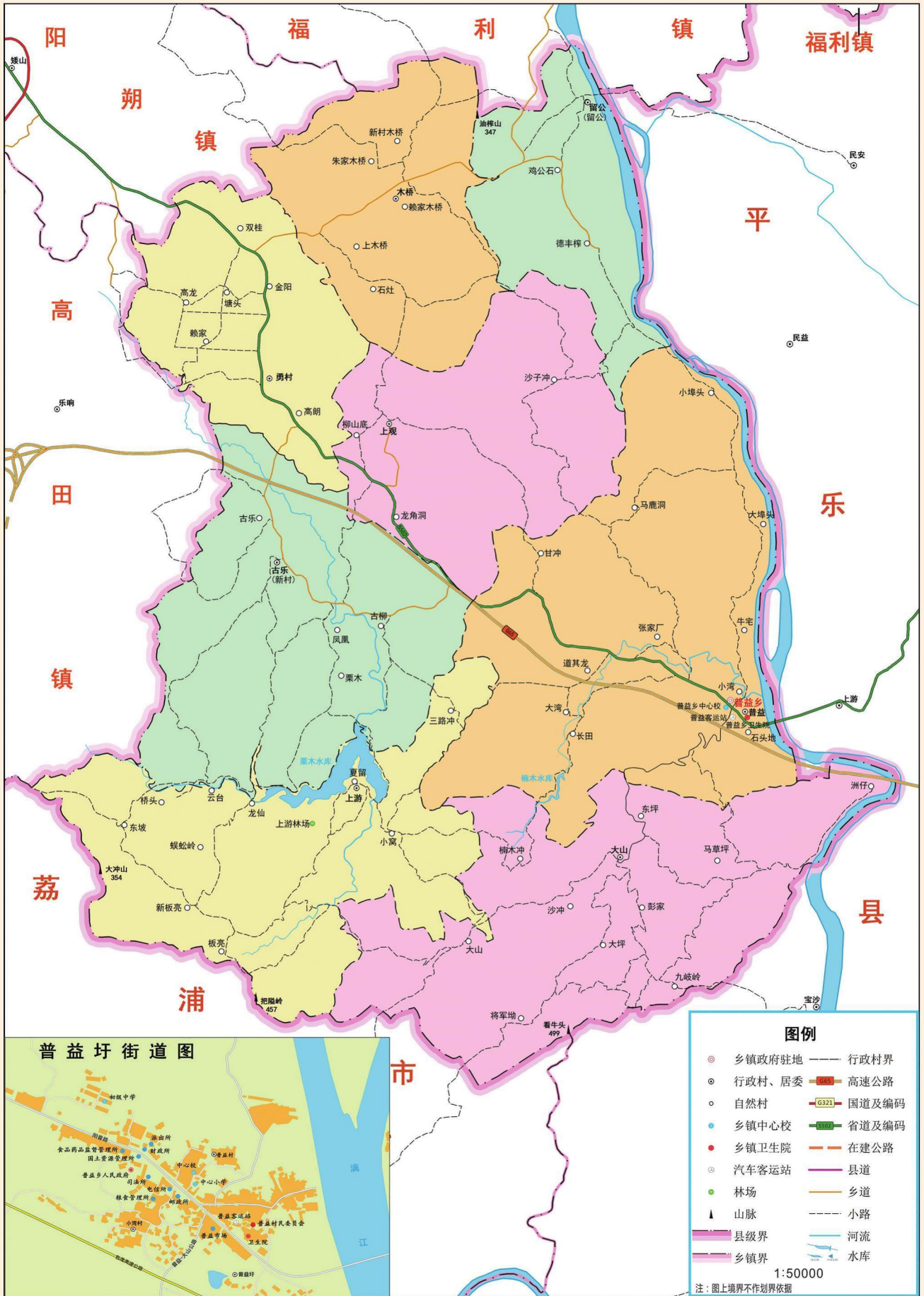
阳朔县金宝乡地名图



阳朔县杨堤乡地名图



阳朔县普益乡地名图



广西壮族自治区地理国情检测院
阳朔县民政局

编制

2018年12月