



品质
生活

PINZHI SHENGHUO

学会更好的生活
才会给你更好的人生
健康、快乐、幸福
从翻开第一页开始

SIJI YANGHUA

四季养花



马超 主编

河北出版传媒集团
河北科学技术出版社

四季养花

马 超 主编



河北出版传媒集团
河北科学技术出版社

图书在版编目(CIP)数据

四季养花 / 马超主编. -- 石家庄 : 河北科学技术出版社, 2016.12

(品质生活)

ISBN 978-7-5375-8789-1

I. ①四… II. ①马… III. ①花卉—观赏园艺 IV. ①S68

中国版本图书馆CIP数据核字(2016)第297785号



四季养花

四季养花

马 超 主编

出版发行 河北出版传媒集团

河北科学技术出版社

地 址 石家庄市友谊北大街330号(邮编: 050061)

印 刷 北京天恒嘉业印刷有限公司

开 本 720 × 1000 1/16

印 张 14

字 数 224千字

版 次 2017年1月第1版

印 次 2017年1月第1次印刷

定 价 42.80元



前言

花卉，是大自然对人类最美丽的馈赠。它用其婀娜多姿、色彩瑰丽的风韵将人们带进一个五彩缤纷、生机盎然的世界。养花，不但可以丰富和调剂人们的文化生活、增添乐趣、陶冶性情、有益健康，还能增长科学知识，提高文化艺术素养。

在家中养些花草，不仅可以修身养性，也是净化空气、美化居家的靓丽“花”招，已逐步成为现代都市人追求品质生活不可或缺的一项雅致活动。

当下，随着人们生活水平的提高和居住环境的改善，涌现出了众多“花痴”，但其中也不乏光有养花“热度”，没有养花技术的“花盲”。为此，本书以实用为目的，精心选取了具有装饰效果和绿化价值、最适合家庭养护的花卉，并详尽地介绍了其养护知识。只要您“照本读经”，就可以培育出花叶繁茂、生机盎然的花卉，装点您温馨健康的家。

目录/CONTENTS

春季篇

春季养花科学新知.....2

春季常见花卉的养育.....5

迎春花.....5

垂丝海棠.....6

玉 兰.....8

玫 瑰.....10

瑞 香.....12

山 茶.....14

月 季.....16

春 兰.....18

金盏菊.....20

鸢尾花.....22

三色堇.....24

杜 鹃.....26

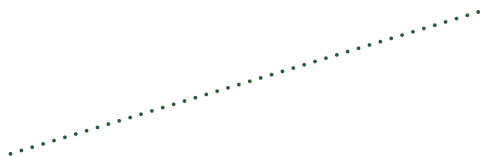
紫罗兰.....28

四季海棠.....30

马蹄莲.....32



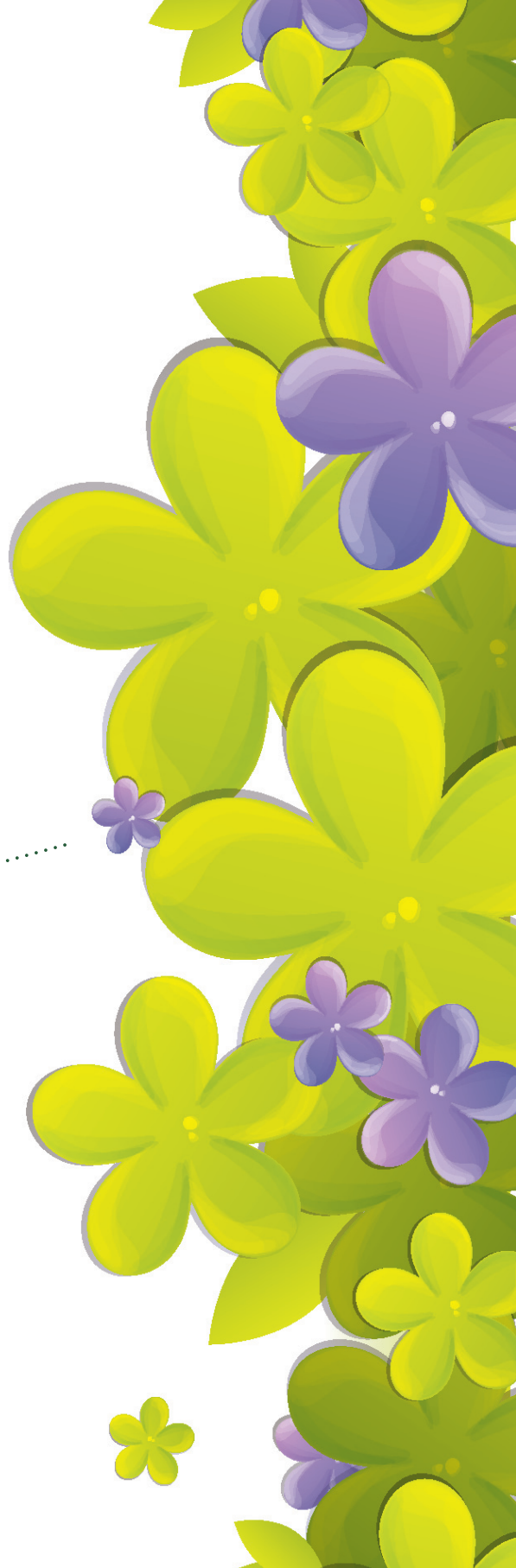
郁金香.....	34
洋甘菊.....	36
紫荆花.....	38
风信子.....	40
海桐.....	42
花叶芋.....	44
紫露草.....	46
含笑.....	48
丁香.....	50
紫藤.....	52
榆叶梅.....	54
紫花苜蓿.....	56



石竹.....	58
蒲葵.....	60
蔷薇.....	62
金鱼草.....	64
矢车菊.....	66
碧桃.....	68
萱草.....	70
连翘.....	72
牡丹.....	74
八仙花.....	76
芍药.....	78
虞美人.....	80

夏季篇

夏季养花科学新知·····	84
夏季常见花卉的养育·····	87
百合花·····	87
朱顶红·····	89
玉 簪·····	91
凤仙花·····	93
鸡冠花·····	95
彩叶草·····	97
千日红·····	99
昙 花·····	101
万年青·····	103
茉莉花·····	105
米 兰·····	107
栀子花·····	108
凌 霄·····	109
金银花·····	111
紫 薇·····	113
扶桑花·····	115
含羞草·····	117
木 槿·····	119
金 琥·····	121
太阳花·····	123
令箭荷花·····	125





吊竹梅	127
蜀 葵	129
花 烛	131
紫茉莉	133
美人蕉	134
合 欢	136
鱼尾葵	138
仙人掌	140
变叶木	142

秋季篇

秋季养花科学新知	146
秋季常见花卉的养育	148
菊 花	148
大岩桐	150
大丽花	152
非洲菊	154
一串红	156
翠菊	158
矮牵牛	160
文殊兰	162
秋海棠	164
万寿菊	166
百日草	168

桂 花	170
石 榴	172
番红花	174
夜来香	176
夹竹桃	178
五色梅	180
石 蒜	182
曼陀罗	184

冬季篇

冬季养花科学新知	188
冬季常见花卉的养育	192
大花蕙兰	192
蝴蝶兰	194
虎刺梅	196
天竺葵	198
蜡梅	200
梅 花	202
茶 花	204
蟹爪兰	206
彩苞凤梨	208
枸 骨	210
仙客来	212
瓜叶菊	214





春季篇

spring

春季养花科学新知

盆花出室和适宜时间

初春季节，天气乍暖还寒，气候多变，此时如将刚刚萌芽展叶的花卉，或是正处于孕蕾期、正在挂果的原产热带、亚热带的花卉搬入室外养护，遇到晚霜或寒流侵袭极易受冻害，轻者嫩芽、嫩叶、嫩梢被寒风吹焦或受冻伤；重者突然大量落叶，整株死亡。

正常年份，黄河以南和长江中下游地区，盆花出室时间一般以清明至谷雨间为宜；黄河以北地区，盆花出室时间一般以谷雨到立夏之间为宜。盆花出室需要一个适应外界环境的过程。在室内越冬的盆花不能春天一到，就骤然出室，更不能一出室就全天放在室外，否则容易受到低温或干旱风等的危害。

修剪要点

“七分靠管、三分靠剪”，是老花匠的经验之谈，说明了修剪的重要性。修剪一年四季都要进行，但各季应有所侧重。

春季修剪的重点是根据不同种类花卉的生长特性进行剪枝、剪根、摘心及摘叶等工作。对一年生枝条上开花的月季、扶桑、一品红等可于早春



进行重剪，剪去枯枝、病虫枝以及影响通风透光的过密枝条，对保留的枝条一般只保留枝条基部2~3个芽进行短截。修剪时要注意将剪口芽留在外侧，这样萌发新枝后树冠丰满，开花繁茂。对二年生枝条上开花的杜鹃、山茶、栀子等，不能过分修剪，以轻度修剪为宜，通常只剪去病残枝、过密枝即可，以免影响日后开花。

施肥要点

花卉在室内经过漫长的越冬生活，生长势减弱，刚萌发的新芽、嫩叶、嫩枝或是幼苗，根系均较娇嫩，极易使花卉受到肥害，因此早春给花卉施肥应掌握“薄”“淡”的原则。

早春应施充分腐熟的稀薄饼肥水，因为这类肥料肥效较持久，且可改良土壤。施肥次数要由少到多，一般以每隔10~15天施一次为宜。施肥时要注意以下几点：

- 1 施肥前1~2天不要浇水，使盆土略干燥，以利肥效吸收。
- 2 施肥前要先松土，以利肥液下渗。肥液不要沾污枝叶以及根茎，否则易造成肥害。
- 3 施肥后次日上午要及时浇水，并适时松土，使盆土通气良好，以利根系发育。

浇水要点

早春许多花卉刚刚复苏，开始萌芽展叶，需水量不多，再加上此时气温不高，蒸发量少，因此春季宜少浇水。

如果早春浇水过多，盆土长期潮湿，就会导致土中缺氧，易引起烂根、落叶、落花、落果，严重的会造成整株死亡。

晚春气温较高，阳光较强，蒸发量较大，浇水宜勤，水量也要增多。

春季浇水宜在午前进行，每次浇水后都要及时松土，使盆土通气良好。

我国某些地区，春季气候干燥，常刮干旱风，所以要经常向叶上喷水，增加空气的湿度。



春季花卉常见病虫害的防治

春季是花卉病虫害的高发期。这也是养花人最为焦虑的季节。在春天不少花卉都可能受到蚜虫危害，最常受此危害的花卉有扶桑、月季、金银花等。而且，蚜虫非常适应春季的气候，它会随着温度的逐渐回暖而日增多。不少养花人都会发现自己的花卉受到危害，而且会持续相当长一段时间。这时，可以考虑喷洒40%的氧化乐果或50%的亚胺硫磷，兑水1200~1500倍杀虫，还可以使用中性洗衣粉加入70~100倍水喷洒到花卉上。

春天气温逐步升高，如果气温已经达到20℃以上，并且土壤湿度较大时，一些新播种的或去年秋季播种的花卉及一些容易烂根的花卉，极容易发生立枯病。为此可以在花卉播种前，在土壤中拌入70%的五氯硝基苯。另外，小苗幼嫩期要控制浇水，防止土壤过湿。对于初发病的花卉，可以浇灌1%的硫酸亚铁或200~400倍50%的代森铵液，按每平方米浇灌2.4千克药水的比例酌情浇灌盆花。

在春季，淅沥沥的小雨会给人滋润的感受，但也会引发养花人的担忧。因为春季雨后容易发生玫瑰锈病，为了防治这种病，养花人要注意观察及时将玫瑰花上的黄色病芽摘掉烧毁，消灭传染病原；如果发现花卉染病，可在发病初期用15%的粉锈宁700~1000倍液进行喷杀。

春季常见花卉的养育

迎春花

别名：金腰带、小黄花。

原产地：中国北部及西南地区。

习性：喜阳光，较耐寒，畏水湿，能抗旱，适应性较强，管理容易。

花期：3~4月。

特色：易于栽养、不畏寒冷、不择风土，且花色端庄秀丽、气质非凡。

养护秘诀

栽植

盆栽一般在9月中旬后上盆，对土壤要求不严，在微酸、中性、微碱性土壤中都能生长，但在疏松肥沃的沙质土壤中生长最好。上盆后将主根茎约10厘米以上的枝干全部剪去，让主茎萌发新枝。稍加养护就会春天黄花满枝、夏秋绿叶舒展、冬天翠蔓婆娑，四季都充满春意。

浇水

生长季节要控制浇水，盆土以保持湿润、偏干为主，不干不浇。气候干燥时，可适当喷水增加湿度，但要防止盆中积水。只要浇水控制得好，就能收到枝短花密的效果。

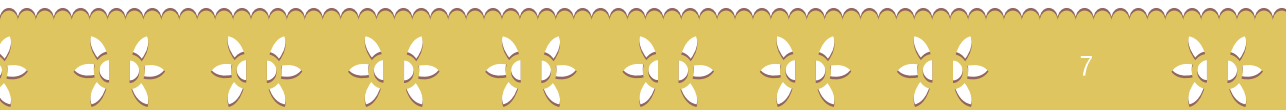


施肥

盆栽时施基肥，在生长季节，每20天施一次稀薄肥水。在生长后期要增施些磷、钾肥，这样才能在修剪后，促进多发壮枝。

修剪

迎春花每年开花后进行修剪，把长枝条从基部剪去，促使另发新枝，第二年就会开花繁茂。为了避免新枝过长，一般在5~7月，可摘心2~3次，每次摘心都在新枝的基部留两对芽而截去顶梢。



玉兰

别名：木兰、玉堂花、望春。

原产地：中国。

习性：喜光，耐旱，抗寒，适宜肥沃、富含有机质、排水良好的土壤。

花期：2~4月。

特色：花白如玉、花香似兰，有很高的观赏价值，为名贵的庭院花木。

养护秘诀

栽植

栽植以早春发芽前10天或花谢后展叶前最为适宜。移栽时，根须要带着泥团，穴内要施足充分腐熟的有机肥做底肥。栽好后，封土压紧，并浇足水。

浇水

生长期间要常保持土壤湿润，遇到干旱天气应注意浇水，但不能积水，以防止烂根。入秋后应减少浇水，以利越冬。冬季一般不浇水，只有在土壤干时浇一次水。

施肥

玉兰喜肥，但忌大肥。施肥应多使用充分腐熟的有机肥，除了栽植时施一定量的基肥外，以后每年均要于早春和伏天再施肥，以促进开花和花芽分化。

修剪

玉兰花枝干伤口愈合能力较差，一般不进行修剪，但为使株型美观，要对徒长枝、枯枝、病

