



# 老天津

## 文物与收藏

卢永琇 著

天津出版传媒集团  
天津人民广播电台



张叔子  
王羲之  
王羲之  
王羲之

徐世昌  
徐世昌  
徐世昌  
徐世昌

徐世昌  
徐世昌  
徐世昌  
徐世昌

徐世昌  
徐世昌  
徐世昌  
徐世昌

徐世昌  
徐世昌  
徐世昌  
徐世昌



## 图书在版编目(CIP)数据

老天津文物与收藏 / 卢永琇著. — 天津 :  
天津人民出版社, 2017.6  
(天津旧事丛书)  
ISBN 978-7-201-11609-9

I. ①老… II. ①卢… III. ①文物-介绍-天津  
②文物-收藏-天津 IV. ①K872.21②G262

中国版本图书馆 CIP 数据核字(2017)第 073521 号

## 老天津文物与收藏

LAOTIANJIN WENWU YU SHOU CANG

卢永琇 著

---

出 版 天津人民出版社  
出 版 人 黄 沛  
地 址 天津市和平区西康路 35 号康岳大厦  
邮政编码 300051  
邮购电话 (022)23332469  
网 址 <http://www.tjrmcbs.com>  
电子信箱 [tjrmcbs@126.com](mailto:tjrmcbs@126.com)

责任编辑 韩玉霞  
装帧设计 陈栋玲 徐 洁

印 刷 高教社(天津)印务有限公司  
经 销 新华书店  
开 本 787×1092 毫米 1/16  
印 张 14.75  
插 页 2  
字 数 350 千字  
版次印次 2017 年 6 月第 1 版 2017 年 6 月第 1 次印刷  
定 价 68.00

---

版权所有 侵权必究

图书如出现印装质量问题,请致电联系调换(022-23332469)

# 前言：天津文物收藏述略

清中期以后,随着城市的发展、经济的繁荣,天津的文物集藏活动崭露锋芒,全国著名的收藏家安岐,因其古籍、宋元书画等收藏极为丰富,被誉为全国收藏的“半壁江山”。兴建于乾隆年间的天津水西庄,是大盐商查日乾与其子营建的园林别墅,频繁举行诗会等雅集活动,其所藏文玩字画,为四方来客所赞赏。

民国初年,天津成为北方最大的文物集散地,古玩店铺林立,交易频繁,收藏家众多,李盛铎、罗振玉、方若等人的藏品,闻名全国,各类博物馆也在天津开始兴起。新中国成立后,收藏家将所藏化私为公,周叔弢、任凤苞、徐世章、王襄等人,将毕生收藏捐献国家,形成文物捐献高潮。20世纪80年代,还有张叔诚等人捐献珍贵藏品的义举,天津博物馆逐渐成为收藏古代艺术品的重要博物馆,享誉国内外。天津的文物集藏,反映了天津城市的发展,并成为天津城市重要的文化特色。

## 一、私人集藏活动和收藏家

天津的私人集藏活动,从个别文人的风雅所为,到形成名家众多的收藏家群体,是一个伴随城市经济繁荣而逐渐演进发展的过程。

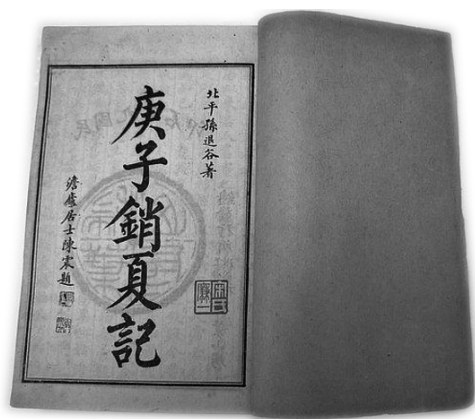
### (一)发端阶段——明朝至清代中期

1404年天津设卫建城,之后城市兴起。当时的文人聚会,往往

有交流古籍、观赏书画收藏的活动。到清时,私家园林逐渐修建,园林主人多尚文好收藏,形成文人墨客纷至沓来、吟诗作画、聚会雅集的景象,文物集藏活动初露端倪。

万历七年(1579年)稽古寺建立的藏经阁,是天津史料记载中较早的文人集藏活动地。每年六月初六,藏经阁都要举办晒经节,将珍藏的百余种书籍、经卷拿出来晾晒,文人学子借此观看、交流、聚会。可惜的是,光绪二十年(1894年),藏经阁旁边的木料场失火,藏经阁里面的佛经、书籍也被烧毁。

园林的建设也促进了集藏活动。明代正德年间建立的天津第一个园林——浣俗亭,是汪必东等官员、文人聚会的重要场所,书画文玩的鉴赏活动也是聚会的一个重要内容。此外,明末清初北京大收藏家孙承泽,在其著作《庚子销夏记》中记载,他曾在天津建海云阁,将他的部分收藏从北京移藏这里,其中包括被誉为无



孙承泽《庚子销夏记》

上珍品的《澄清堂帖》。他与夫人、宾客湖中泛舟,欣赏美景和名帖,心旷神怡。清康熙年间,天津盐商张霖建立私家园林问津园,里面的遂闲堂,收藏书画和鼎彝。张霖广结文人墨客,桐城散文家方苞,山东

诗人、书法家赵执信,安徽天文学家梅文鼎,江苏诗人徐兰等客居津门,曾在问津园宿歇,在遂闲堂观赏所藏。

## (二)发展阶段——清代中期

清代中期,漕运和盐业的兴盛,促进了天津城市经济的发展、



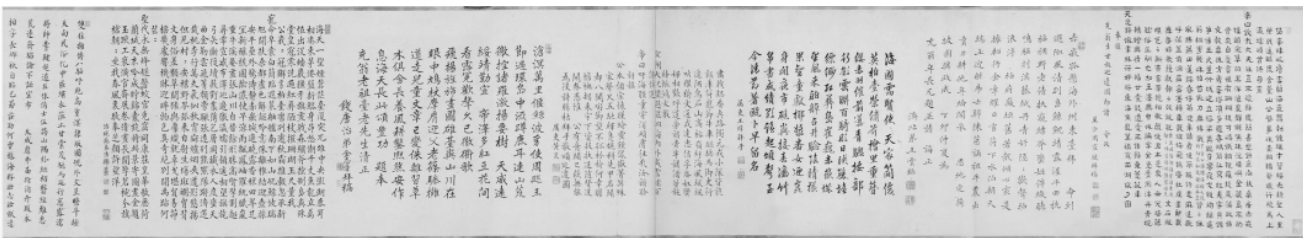
文化的繁荣。除了南来北往的商贾、云游散淡的文人相会在此,天津也进入皇家视野,康熙和乾隆两位皇帝,或是南巡驻蹕,或是祭祖路过,多次来到天津,提升了天津在全国的影响。水西庄查氏父子、沽水草堂的安岐、静海的励守谦、乾隆举人吴人骥等,是清中期天津私人收藏的代表,特别是安岐的收藏,享誉全国。

兴盛于乾隆年间的天津水西庄,是盐商查日乾与其子查为仁兴建的私家园林。水西庄位于天津城西,三面环水,占地百亩,花草奕奕,亭台林立。查氏父子热衷于书画、金石的鉴赏与收藏,广交文人学士,名声日广,尤其是乾隆四次住蹕于此,更使其名扬四方,有人将它与扬州马氏玲珑山馆、杭州赵氏小山堂,并称为清代三大私家园林,被誉为大运河上的三颗明珠,是蜚声海内外的文化名园。

随着时代的变迁,水西庄后来逐渐衰落。1933年,严智怡在天津广智馆组织各界人士,成立了“天津水西庄遗址保管委员会”,将散落各处的水西庄遗存摄影出版。目前,这些摄影底片藏于天津博物馆。此外,天津博物馆还藏有与水西庄相关的书画等资料:1.清朱岷:《秋庄夜雨读书图》卷,描绘了乾隆二年(1737年)茶垞居士(查礼)读书于水西庄的情景,其既是绘画作品,也是有关水西庄的珍贵史料。2.清田雪峰:《水西庄修楔图》卷,描绘了水西庄园



清朱岷《秋庄夜雨读书图》卷描绘了水西庄风景



清田雪峰《水西庄修禊图》卷

林一角的景观,其为《秋庄夜雨读书图》卷的补充。3.清乾隆查氏女眷:《兰闺清韵》诗册。4.清黄鼎:《长江万里图》卷,著录于查为仁《莲坡诗论》。5.查礼铭款宋谢枋得兰亭卜卦砚,为查礼的亡友所赠,查礼刻铭文如下:“大清乾隆二十一年丙子秋八月广西太平太守宛平查礼宝载”。此砚为水西庄的一件重物,清道光时流出天津,20世纪30年代为收藏家徐世章收藏,1954年捐献给天津市历史博物馆。

沽水草堂主人安岐,字仪周,号麓村,别号松泉老人,生于康熙二十二年(1683年),自幼好古今书画名迹,精于鉴赏,享誉当时。1708年他移居天津,在天津城东南6里处建“沽水草堂”。安岐的收藏量多质精,是天津历史上极具全国影响的收藏家,他还将自己数十年收藏及鉴赏之古代书法、绘画择优编次,汇成《墨缘汇

观》。安岐去世后,他的收藏流出天津,部分稀世珍品入藏清代皇宫,后又几经辗转入藏国内外各博物馆;未进宫中的收藏散落各处,以江南居多,历经世事战乱,多数不知所终,少数近年见于拍卖会。

### (三)繁荣阶段——清末民国时期

天津处于河海交汇之处,又紧邻北京,1860年《北京条约》将其开放为对外通商口岸,并逐渐成为中国北方金融、贸易、交通的中心。天津是较早接触西方文明的城市,较之北京更为开放,较之上海又略显保守,传统的经济、文化、生活方式仍然流行。近代天津在继承传统的同时,也发生着中西文化的碰撞与交融,在经济、文化发展的大背景下,汇集了大量的资本和人才,这些为天津文物收藏的发展及大批收藏家的诞生奠定了基础。另一方面,近代中国有敦煌遗书、殷墟甲骨、大库史料、西域简牍、古代汉族之外民族遗文等五项文化资料的大发现。1925年7月,王国维在清华大学发表演讲《最近二三十年中中国新发见之学问》,首次归纳提出了这五大发现。这一时期,近代中国考古学兴起,各地有大量石刻、墓葬文物等出土,为收藏家提供了丰富的文物来源。此外,1925年至1932年,末代皇帝溥仪携皇宫珍宝寓居天津,他陆续变卖的皇家珍藏,也成为藏家瞩目的焦点。下面分类叙述这一时期的收藏概况。

#### 1. 藏书

清末民初,天津藏书家众多。卢靖,字木斋,有“知止楼”藏书,1927年捐资10万元、藏书6万卷兴建南开大学图书馆。其弟卢弼,藏书10多万卷,曾捐献250种丛书给北京图书馆。章钰于辛亥革命后寓居天津,以收藏、校书、著述为业,1930年迁居北京。其书斋名曰“四当斋”,取宋代藏书家尤延之以书籍“饥当肉、寒当裘、孤寂当友朋、幽忧当金石琴瑟”之语。另有“算鹤量琴室”,所藏

多明清刻本。他勤于校书,多达百种,多是名人著述。他去世后,遵其遗嘱藏书全部捐赠给燕京大学图书馆。陶湘于1922年至1934年生活在天津,1926年受聘为故宫博物院图书馆专门委员。他广聚善本,增益校勘。其“涉园”藏书达30万卷,所藏重视装潢,其中明版、毛刻、闵刻、殿版、开化纸本皆为海内一时之冠。因其特爱开化纸本,有“陶开化”之称。傅增湘曾在天津兴办教育,其“双鉴楼”藏书20万卷,他在藏书、校书、目录学、版本学方面,堪称一代宗主。周叔弢为天津藏书大家,其藏书楼名“自庄严堪”,收藏驰名全国。任凤苞所藏多为志书,自成体系,价值珍贵。天津还有李士铭、李士珍、杨石先等人,藏书丰富,时有流传。

## 2. 甲骨收藏

天津不仅有甲骨收藏家,也有中国第一代甲骨学者。王襄、孟广慧较早发现并收藏甲骨。王襄收藏甲骨时间早、数量多,研究成果显著,闻名全国。“甲骨四堂”之一的“雪堂”罗振玉,于1919年至1928年生活在天津,他收藏甲骨3万余片,可谓私藏甲骨第一人。他对甲骨文的考释研究有了深入的进展,1927年出版了《殷墟书契考释续编》。该书代表了那个时代的水平,标志着初创时期的甲骨文研究进入了文字考释阶段。此后,天津还有陈邦怀继续着甲骨的收藏与研究。陈邦怀,字保之,出生于江苏东台,著名古文字学家、考古学家,甲骨文研究卓有成就,著有《殷墟书契考释小笺》《甲骨文拾零》等。他也是一位收藏家,新中国成立后,他将所藏200余片甲骨或出让或捐献国家,丰富了博物馆的馆藏。陈邦怀捐献的商“小多马羌臣卜骨”,是商武丁时期刻在牛骨上的卜辞,内容记述了商王向小多马羌发号政令之事,是研究当时官制的稀有资料。王懿荣是公认的发现甲骨第一人。他在发现甲骨的第二年去世,所藏甲骨一部分归刘鹗,以《铁云藏龟》闻名于世。20世纪60年代初,王懿荣的孙女王福重将王懿荣所藏300多片甲骨捐献





陈邦怀捐献 商小多马羌臣卜骨

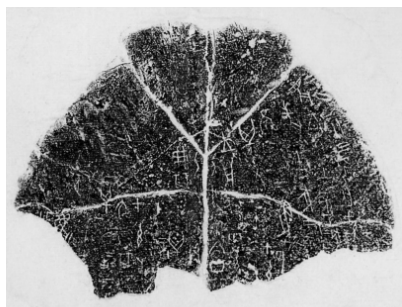


商小多马羌臣卜骨拓片

天津,目前收藏于天津博物馆。“商田猎获兽二百零五卜甲”是其中的精品,它记录了商王一次田猎捕获野兽 205 只,数量之大,极为罕见,是我们研究商代社会和自然环境的重要史料。在近代天津,还有王西铭、英国人霍布金等人进行甲骨的收藏。



王福重捐献 商田猎获兽二百零五卜甲



商田猎获兽二百零五卜甲拓片

### 3. 敦煌遗书收藏

敦煌遗书一经发现,就被天津藏家珍藏。李盛铎,字义樵,号木斋,清末重臣,晚年寓居天津,潜心收藏图书和敦煌遗书。他精通版本目录学,收藏的敦煌遗书在数量、质量上堪称第一。他的收藏主要来源于截留的部分回京敦煌遗书,后来又收藏了刘廷岑、方尔谦的敦煌遗书。罗振玉寓居天津时,收藏了大量敦煌遗书,并

致力于刊布。周叔弢是天津著名的实业家,也是收藏家。他从各地搜集收购,也包括李木斋等人的藏品,以及非敦煌所出传世写经共 256 件,包括敦煌文书、契约、写经、曲子词、文选注等,是收藏敦煌遗书成绩显著的大家。此外,方地山、许以栗、陈荫佛等人也收藏有敦煌遗书。

#### 4. 碑帖、石刻收藏

清末民国时期的天津,在碑帖、石刻收藏上比较著名的藏家有罗振玉、方若、梁启超、周季木等。罗振玉藏石刻以当时新出土的为主,其碑帖收藏广收博采,成果累累,目前旅顺博物馆有大量罗振玉旧藏石刻、碑帖。方若藏碑刻,以《马君宸》《延熹平圭》等最



梁启超

为珍贵。他还花费 7000 元,购得百余石约 170 字的《熹平石经》(1932 年洛阳太学旧址发现的汉刻石经残石),名声远播。他著述的《校碑随笔》备受推崇。梁启超于 1915 年至 1929 年生活

在天津,其藏碑帖量多质精,所藏捐献目前收藏在国家图书馆。藏石刻者还有“汉石楼”主人王贤宾,他曾收藏新出土《贤良方正》残石,刊印有“汉石楼丛书”。

#### 5. 古钱币收藏

天津收藏古钱币之人,清光绪、咸丰年间有吴惠元、徐士銮等,清末民国时期有方若、方地山、袁克文等。方若与上海的张叔驯、四川的罗伯昭,被世人并称为近代三大古钱收藏家,有“南张北方西蜀罗”之说。方若集泉多为世上罕见的名品,如新莽六泉十布,得之于刘鹗,为传世珍品,方若非常珍爱,曾拓专册行世。方若

还著有《言钱录》《言钱别录》《言钱补录》等。天津还有陈铁卿，以研究古泉闻名，著《古钱史话丛稿》。

## 6. 金石收藏

金石收藏，天津也有大家。徐世昌曾任北洋政府总统，学问高深，喜收藏，以青

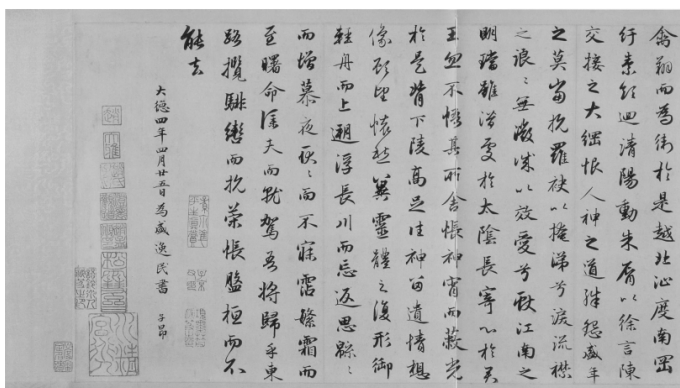


1951年熊述甸捐献文物时，与郑振铎、马衡、王冶秋、郭沫若、周扬、沈雁冰、丁西林等合影

铜器、古书画、古砚为佳，收藏有“西周太保鼎”“西周克钟”等。收藏家张叔诚家传珍宝克罇，是西周中晚期青铜名器，具有较高的历史价值。天津还有熊述甸，20世纪50年代初将所藏青铜名器鄫原罇捐献国家文物局，1956年拨交故宫博物院。

## 7. 书画收藏

书画是中国传统艺术，民族色彩浓郁，喜爱收藏者众多，在天津早有孙承泽、安岐、吴念湖、查为仁等，及至近代有韩慎先、周叔弢、张叔诚等人。宋代范宽《雪景寒林图》是张叔诚收藏的书画珍



元赵孟頫《行书洛神赋卷》(局部)



明仇英《桃源仙境图》

品,另有元边鲁《起居平安图》、元赵孟頫《行书洛神赋卷》、明仇英《桃源仙境图》,这些绘画史上开宗立派之大家的代表作品,亦是张叔诚所藏。

### 8. 玺印收藏

玺印亦是文人喜爱之物,古有铜、玉、瓷等入印,明始以石刻印,增添斑斓色彩。水西庄查礼,藏有古铜印,著有《铜鼓书堂藏印》四卷,是天津最早的古铜印谱。李叔同的侄子李麟玺,善篆刻,喜收藏古印,曾在《河北博物院院刊》上逐期连载所藏。周叔弢是古玺印收藏大家,所藏自成体系,尤以春秋战国、秦汉古玺为佳,所藏 910 方全部捐献国家。徐世章藏明清石印颇多,石质上乘,名家篆刻。

### 9. 古砚等收藏

天津鉴藏古砚者,除世人皆知的徐世章外,还有姚彤章等人。姚彤章曾在《河北博物院院刊》上刊其藏品



和鉴赏古砚的文章,此外有徐世章、吴桐源、张叔诚、顾得威等;藏缣丝者有徐世章、朱启铃;藏古墨者有化学家杨石先;藏古琴者有李仲可、张万祥;藏邮票者有林松、宋惠泉;集火花者有王藜青;藏奇石者有张轮远。

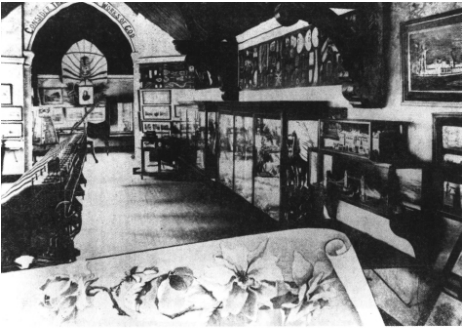
清末民国时期,因为天津设有租界,因此吸引了很多清朝遗老、当政和下野的军政要人、商人买办、学者文人来此寓居,他们的财力和学识促成了大量文物的汇集。天津的收藏家或为前朝学子,或是下野官员,或为业界精英,普遍具有较高的文化素养,发扬光大了中国文人喜收藏的传统,可谓藏家众多,名家辈出;数量可观,流传有序;种类丰富,精品荟萃;注重研究,著作传世,形成了天津独有的收藏文化特色。



1935 年河北博物院院刊

## 二、近代天津公共博物馆的建立与发展

博物馆起源于西方,19 世纪后半叶传入我国,很快被知识阶层接受并开始创办。康有为在《大同书》中即提出了建立博物馆的主张。1905 年,南通人张謇创办了中国第一座公共博物馆——南通博物苑。



河北博物院内景

天津是我国较早出现博物馆的地区之一。20 世纪上半叶,天津先后共有 6 座博物馆开放,它们是华北博物院(1904 年)、北疆博物院(1914 年)、天津博物院(1918 年)、天

津广智馆(1925年)、天津美术馆(1930年)和天津日本教育博物馆(1942年)。

### 1.外国人在天津建立的第一座博物馆:华北博物院

1904年,英国基督教伦敦海外布道会创办华北博物院,院址在法租界海大道(后大沽北路第十七中学),藏品包括中国华北、东北,南洋群岛、非洲等地的动植物标本,以及少量中国古文物。该院的创办在当时天津的外国人中轰动一时,因其未对中国普通大众开放,观众很少,社会影响不大,于1928年停办。

### 2.名震海内外的博物馆:北疆博物院

北疆博物院是天津自然博物馆前身。1914年由法国天主教耶稣会神甫黎桑·埃米尔(中文名桑志华)创建,馆址位于马场道南侧现天津外语大学内,1928年对外开放,展品标注均为



北疆博物院外景

法文。其收藏有一大批珍贵的动物、植物、矿物标本,并进行了高水平的学术研究,因此在国际学术界、博物馆界享有盛名。日本侵华后的1938年,桑志华离津,北疆博物院陷入停顿状态。2016年1月,该馆经修缮后对外开放。

### 3.天津人自建的第一座博物馆:天津博物院

1916年,著名教育家严修之子严智怡,倡议筹建了天津人自办的第一座博物馆:天津博物院,其筹备处设在天津公园(今中山公园)内。1918年3月,直隶省实业厅上奏省政府,由实业厅划出位于今宁园以东的旧劝业道署西偏房,拨归天津博物院筹备



天津博物院筹备处人员合影



天津博物院创建人严智怡

处,用作未来的天津博物院的固定馆舍。天津博物院在两年筹备期间征集到的藏品,包括天然、历史两部总共约 4000 多种。1918 年 6 月 1 日,天津博物院正式成立,因馆舍建设尚未完成,故以举办展览会的方式进行展览。展览会历时两个月,接待观众 5 万余人,社会影响很大。1923 年 2 月 25 日,天津博物院正式对外开放,1928 年更名为河北第一博物院,并于 1931 年正式对外开放。1934 年又更名为河北博物院,至 1936 年,博物院的藏品增加到 3.8 万余件,陈列室有 36 间,分自然、历史两部分。日本侵占天津后,博物院被日军封闭。1938 年 5 月,博物院迁至河北区宙纬路 32 号的一座楼房和 8 间平房内办公。1940 年,博物院由伪天津市署派员接收,改为天津特别市市立博物馆。1945 年日本投降后,更名为河北省立天津博物院。



天津博物院于 1923 年 2 月正式开馆



# 天津博物院成立展覽大會廣告

▲地址 河北公園內

▲會期 陽曆六月一日至二十日 六月一日舉行開幕式 開幕時間 上午九時

▲會務

本會自奉令成立以來一切籌備事宜均經于六月一日至二十日在河北公園內西面金龍天會場內舉行展覽大會開幕式

## ●陳列場之內容

天津博物院成立展覽大會開幕式 陽曆六月一日至二十日 六月一日舉行開幕式 開幕時間 上午九時

▲會務 本會自奉令成立以來一切籌備事宜均經于六月一日至二十日在河北公園內西面金龍天會場內舉行展覽大會開幕式

▲會務 本會自奉令成立以來一切籌備事宜均經于六月一日至二十日在河北公園內西面金龍天會場內舉行展覽大會開幕式

▲會務 本會自奉令成立以來一切籌備事宜均經于六月一日至二十日在河北公園內西面金龍天會場內舉行展覽大會開幕式

▲會務 本會自奉令成立以來一切籌備事宜均經于六月一日至二十日在河北公園內西面金龍天會場內舉行展覽大會開幕式

▲會務 本會自奉令成立以來一切籌備事宜均經于六月一日至二十日在河北公園內西面金龍天會場內舉行展覽大會開幕式

▲會務 本會自奉令成立以來一切籌備事宜均經于六月一日至二十日在河北公園內西面金龍天會場內舉行展覽大會開幕式

▲會務 本會自奉令成立以來一切籌備事宜均經于六月一日至二十日在河北公園內西面金龍天會場內舉行展覽大會開幕式

## 天津博物院成立展覽大會廣告

### 4.天津人自办的第二座博物馆:天津广智馆

1925年1月,天津社会教育广智馆董事会正式成立,严修为董事长。董事会任命林墨青为天津社会教育广智馆馆长,馆址在天津社会教育办事处内(今大丰路西北角回民小学东侧)。该馆的宗旨为:“依照社会教育实施方案,以广开民智”,其经费由政府按月拨给,这是天津人自办的第二座博物馆。1928年该馆更名为天津广智馆,归属天津市教育局。该馆共有5个陈列室,展出包括自然、历史、艺术等藏品,并主办《星期报》,很受市民欢迎。1937年后,该馆在民间力量的支持下勉强度日,历经磨难坚持到1948年末,馆舍被国民党军队强行占领,该馆停止活动。



天津广智馆馆长林墨青



天津广智馆



## 5. 中国第一座公立美术馆：天津美术馆

1930年10月，天津人自办的第三座博物馆——天津美术馆建成开放，它还是中国历史上第一座向公众开放的美术馆。

1929年，严修之子、著名画家严智开，向时任天津特别市市长的崔廷献提出创立美术馆的主张，得到首肯。馆舍选在河北公园（今中山公园），1929年12月动工建设，1930年9月竣工。1930年10月1日，天津美术馆正式对外开放。

严智开为美术馆的建设付出大量心血，他制定了《天津美术馆组织规程》和《天津美术馆美术研究组简则》等规章性文件，从组织构成到活动经费、从陈列展览到人才培养，都做出了极为详尽的计划。



天津美术馆创建人严智开

天津美术馆开馆后，收到来自社会各界的藏品捐赠，故宫博物院、北平古物陈列所、北平历史博物馆、河北第一博物院，东三省的博物馆、清华大学，以及丁懋璜、徐世昌、赵幼梅、齐白石等117个团体和个人，向美术馆捐赠美术作品1527件，充实了馆藏。



1930年建成的天津美术馆