

**L**光与色——家居设计的魔术  
**LIGHT AND COLOR**  
设计 规则 空间 色彩 陈设  
THE MAGIC OF FAMILY DECORATION DESIGN

# 光与色——家居设计的魔术

## LIGHT AND COLOR

设计 规则 空间 色彩 陈设

THE MAGIC OF FAMILY DECORATION DESIGN



河北美术出版社

**L**光与色——家居设计的魔术  
**LIGHT AND COLOR**  
设计 规则 空间 色彩 陈设  
**THE MAGIC OF FAMILY DECORATION DESIGN**

# 前 言

十年的室内设计之路走过来，深刻感觉到在住房紧张时代，大家更多考虑“柴米油盐、功能齐全”，“榨取每一寸空间，宁可空间占得满满也绝不闲置一个角落”。渐渐不知从什么时候起，我们生活方式开始转变，“品质”这个字眼进入我们的生活，大家对生活和居住环境有了更高的要求，要求家居更漂亮，氛围更舒适温馨，越来越重视形式的美。对室内形式美的认识大多数朋友的概念是造型与风格，比如大家常问：“我这房子顶吊多高合适，什么样式更气派？这面墙做些什么造型好？家里的电视墙造型怎么设计更漂亮？”其实获得好的效果不一定要使用复杂的造型和昂贵的材料，光线与色彩是营造空间氛围最好最廉价的材料与手段，正如贝律铭、安藤忠雄等建筑大师利用光影与自然色彩来塑造空间一样，在家居装饰中利用一些光线与色彩的手段，能达到事半功倍的效果，光线与色彩就如同一个魔术师能让呆板的空间瞬间焕发生机与活力，通过多年积累，这里给大家介绍一些利用光线与色彩进行家居装饰的方法，通过利用这些设计方法与法则，结合空间的处理、陈设的搭配、家具的布局及绿化的补充对我们的家居空间进行设计加工，从而营造出光亮舒适、极具个性和品位的生活环境。

受作者水平所限，同时家居室内设计方面的科学理论又比较深广，书中内容难免会有遗漏与不足，恳请业内专家及广大读者给予批评指正。向本书所有读者致谢。

谷晓龙

2016年5月17日

# 目 录

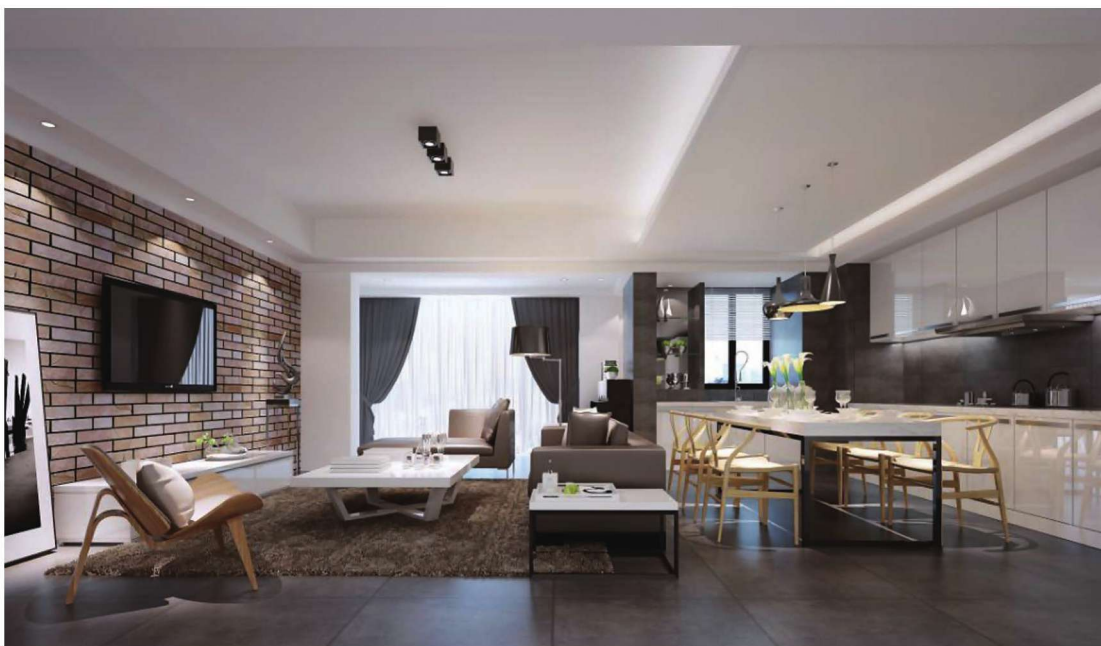
# Contents

<b>第1章 空间与功能—家居设计的魔术</b> ·····	<b>5</b>
一、功能—永恒不变的主题·····	6
二、分隔—实现空间功能的途径·····	12
三、错觉—小中见大的魔法·····	16
<b>第2章 色彩—室内华丽的服装</b> ·····	<b>23</b>
一、光色—空间的魅力所在·····	23
二、触动—色彩对心理的映射·····	28
三、法则—空间配色的依据·····	36
<b>第3章 家具与收纳—和谐之美的关键</b> ·····	<b>39</b>
一、均衡—家居布置的技巧·····	39
二、围透—以家具来营建空间层次·····	43
三、收纳—家居整洁有序的奥秘·····	45
<b>第4章 陈设与饰品—家居设计的点睛之笔</b> ·····	<b>50</b>
一、织物—温馨环境的保障·····	50
二、装饰画—点缀墙壁的亮点·····	56
三、工艺品—点缀精致生活之笔·····	63
四、花卉与植物—渲染室内的生机·····	69
<b>第5章 光线—塑造空间的利器</b> ·····	<b>76</b>
一、照明—营造惬意环境的基础·····	76
二、色温—营造光线的技巧·····	77
三、外观—灯具风格特征的体现·····	81
<b>结    语</b> ·····	<b>90</b>
<b>参考文献</b> ·····	<b>91</b>

## 第1章 空间与功能——家居设计的魔术

家居室内设计既要满足使用功能要求又要满足精神需求，设计以创造良好的室内空间环境为宗旨，把满足人们在室内进行生产、生活、工作、休息的要求置于首位，所以在室内设计时要充分考虑使用功能要求，使室内环境合理化、舒适化、科学化；考虑人们的活动规律处理好空间关系，空间尺寸，空间比例；合理配置陈设与家具，妥善解决室内通风，采光与照明，注意室内色调的总体效果。

室内设计更深一层的目的是研究人和环境的相互作用，在功能条件完备的基础上，进一步升华人的精神世界。运用各种艺术与物质的方法和手段去冲击影响人的情感，使其升华达到预期的设计效果。室内环境如能按照设计思路达到预期效果和意境，那么，它将会产生强烈的艺术感染力，进而引导人们的意志和行动，获得更高层次的精神满足。（如图 1-1）



（图 1-1）

## 一、功能—永恒不变的主题

室内空间是家庭成员日常生活的重要场所，实质上是由起居室、书房、卧室、餐厅、厨房、卫生间等多个不同家庭活动性质的子空间构成，包含了会客、休息、读书、就餐等诸多功能，范围广泛，内容复杂。但归纳起来，大致可分为三种空间性质：公共空间、隐私空间、家务空间。一个家庭成员在住宅中至少要度过一生中约1/3时间，而某些老年人一年中有超过4/5的时间留滞在家中，儿童一年中在室内中度过时光也高达3/4，因而使用者在室内空间中居留的时间比例越来越大，其对生活空间环境的要求也越高，室内空间内容也随着日益增加的要求变得愈加丰富。因此，一个良好完善的室内生活区域对于居住者就显得至关重要。

室内设计是一门艺术更是一门技术，所以我们在进行设计时应首先要解决的问题就是对空间进行合理的功能分区，在对各项功能进行分析的基础上，划分不同的功能区域，以及各分区之间的面积比例关系和合理的分配布局。比如在进行户型的功能分区时，客厅的设计和装修是最重要的，他是整个装修的“脸面”和“焦点”，因此需要我们格外的留意并且要多下一些功夫。通过巧妙的区域分区以达到各取所需的目的。

### 1、公共空间

这里的公共空间指的是家庭内部的公共空间，主要包括客厅（起居室）、玄关、走廊、餐厅、视听室、娱乐室以及庭院等空间。公共空间是以满足家庭公共需要的中心，在精神上反映着和谐的家庭关系；另一方面它是家庭和外界交际的场所，象征着合作和友善。比如，客厅作为家庭的门面，其装饰的风格多样化，而且功能也越来越多，同时兼具会客、展示、娱乐、视听等功能，也是家人日常生活、消遣娱乐的公共空间，对外则是亲友团聚、款待宾客的场所，因此，客厅是住宅中最主要的空间之一，设计时应先考虑它的采光、通风等，以创造舒适宜人的室内环境，另外，装饰风格要注意反映主人的艺术素养和个人爱好。客厅在家庭生活中，往往扮演着“多功能厅”的角色，集多种功能于一身，是家庭中使用率最高的一个空间。因此，在设计和装修中，要充分考虑到客厅的功能分区的问题。

为了使客厅更好的发挥其作用，我们可以针对家庭需要进行二次分区，以实现包括会客、休闲、影音、娱乐等多项功能。



(图 1-2)

家庭会客较多可以将沙发进行半围合式布置，同时在沙发组合下房铺设局部块毯，方便宾主交谈的同时强化会客区域的领域感与亲和力。（如图 1-2，大空间中地毯的使用拉近了人们之间的距离）

若客厅朝南开设有飘窗或阳台可以考虑在这些位置设置一个休闲区，东西不必多两把藤椅一张圆桌或者一把摇椅配上边几，沐浴在阳光下闻着花香看着室外

风景，这一切都是非常惬意的享受。（如图 1-3）



（图 1-3）

客厅的一角可以安置一台钢琴或者墙壁上挂上一把乐器，闲暇时弹奏一曲，轻松而且惬意。（如图 1-4）

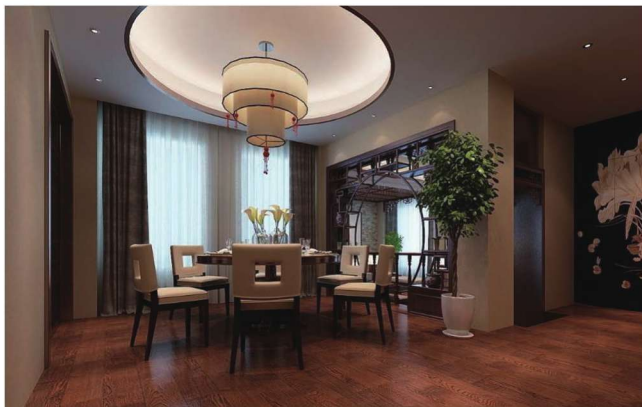


（图 1-4）

餐饮区域同属于相对的家居公共空间，在现代人生活中起着非常重要的作用，包括厨房和餐厅。餐厅不仅是全家人日常共同进餐的地方，也是宴请亲朋好友、谈心与休息享受的地方，餐厅也需要进行合理的功能分区设计，除餐桌等就餐区域外，还需要实现储藏与收纳（餐边柜）、休闲娱乐（吧台、酒柜）等功能。

家人不是很多可以考虑西式方形餐桌，但是两代同住的家庭若空间允许还是圆形餐桌更加方便。（如图 1-5）





(图 1-5)

餐边柜是餐饮区域不可或缺的配套收纳家具，可以将部分茶具、咖啡杯以及茶饮放置于此方便会客时随时取用，也可以将部分精美的餐具展示于此，作为餐厅文化与装饰的一部分。（如图 1-6）



(图 1-6)

## 2、隐私空间

隐私空间是为家庭成员个人行为所设计提供的空间。它满足家庭成员的个体需求，既是成人享受私密权利的区域，有时子女健康成长的摇篮。它包括了卧室、书房和卫生间等空间，完备的私密空间具有休闲性、安全

性和创造性。它是能使家庭成员自我平衡、自我调整不可缺少的空间区域，也是“居住”这个词的本质和核心。

卧室是供家人睡眠、私密生活及储物的场所。人的一生约有三分之一的时间是在睡眠中度过的，可见卧室的重要性。

卧室虽然以休息睡眠为主，体现出隐密性和个性等特点，同时还要考虑到与睡眠休息有关的梳妆、更衣、储物等功能，妥善处理卧室的功能分区与布局能使我们的生活更具品质。

床作为卧室的主体也是占地面积最大的家具。所以在空间布置时，首先以其为中心进行环绕分布。与床相邻的位置上，可以设立梳妆区，如果空间紧张可以牺牲一个床头柜在床头同侧放置梳妆台。空间允许最好能安置一张床榻（床边凳），作为更衣区域方便休息时衣物的搭放。除此之外卧室也是主要的收纳与储物空间，换季的衣物被褥等物品离不开大的一衣橱与壁柜；而内衣与袜子等取用频率较高的贴身衣服则最好收纳于抽屉中，方便取用，这时候五斗柜就成为最好的选择（如图 1-7）



（图 1-7）

节省空间又能使用方便，是卫浴区设计的重点。卫浴区有三项基本功能：一是作厕所用，二是洗涤，三是供洗浴用。卫浴区是专业性最强的区域，需要设置坐便器、空气净化器等现代化设备。卫浴区是隐秘性最强的区域，也是家庭中用水最多的空间，在结构处理上，除要求有较强的封闭性外，在设计上还要优先考虑耐潮湿性。

### 3、家务功能空间

良好的家务工作区域可以提高工作效率，使有关的膳食调理、衣物洗烫、维护清洁等复杂事务，都能在省时省力的原则下顺利完成。家务工作区域的设计应当先给予各种行为一个合适的位置，其次根据设备尺寸及使用操作设备的人体工程学要求给予合理的尺度。同时在可能的情况下，结合现代科技产品的使用，使家务活动能在正确舒适的操作过程中成为一种享受，也可以更多地增强家务活动的趣味性。而生活方式的多元化改变，使人们交流的方式和场所不再局限于原有相对固定的场合。相关的调查表明：家庭交流和聚谈活动越来越多地发生在家务活动中，家务空间也成为了人际交流的场所。所以合理的家务空间布局也促进了家庭成员的情感交流。

厨房是日常生活中使用最多的操作型空间功能上讲究操作与收纳，橱柜与吊柜是现代厨房必备的法宝，结合厨房的情况和使用习惯设计最合理的分区，减轻我们的劳动强度和工作时间，让我们在做饭时享受到轻松便

捷的愉快。一般将厨柜将厨柜功能分为了5个区，食品储存区、厨具储存区、清洗区、备餐区、烹饪区。从食品储存区取出菜品，到清洗区洗净备用，经过切削备餐到烹饪区制成美味。按照这个基本操作程序进行厨房的布置，可以减轻我们30%左右的工作量。同时由于很多家庭厨房空间有限，很多小家电无从放置，我们可以向墙面要空间，利用墙体置物架，将烤箱、微波炉、洗碗机等家电置放在墙面上，大大节省空间的同时方便了生活。由此可以看出厨房功能的合理设计对我们的日常生活至关重要。

衣物的换洗也属于家务必备功能之一；现代家庭选择滚筒式洗衣机的较多，滚筒机优点是量大效率高，机盖一般位于侧面，因此可以专门定制洗衣机专用机柜，上面采用天然或者人造石材，下面预留洗衣机机位，侧面做厨安置洗涤用品。（如图1-8）



（图 1-8）

阳台安置洗衣机的优点是方便，衣物洗净后直接晾晒减少了搬运的过程，同时阳台位置通风光照充足干燥，也减少了洗衣机等电器的故障率，方便安全。

卫生间放置洗衣机需考虑对空间进行干湿分离，洗衣机至于相对干燥的外区域，这样做的优点是方便在台盆手洗一些小件衣物，空间使用效率高。（如图1-9）



(图 1-9)

近年来随着人们对家务空间功能要求不断提高，越来越多的楼盘都加大了厨房空间尺寸，使得将洗衣机放入厨房成为可能，放置方法很简单，定制橱柜时缩减与洗衣机同宽的橱柜门板，同时按照购买机型高度加高石材台面即可。对于有着大厨房的家庭来说非常合适。（如图 1-10）



(图 1-10)

## 二、分隔—实现空间功能的途径

家居空间的各项功能由人们的需求而决定，而各项功能的实现离不开对空间进行一次、二次的分隔处理。因为各个空间关系除了有一定的联系，也有各自相对的独立性，这主要是通过分隔的方式来实现的。采取什么样的分隔方式，既要根据空间特点及功能要求，又要考虑艺术特点及心理要求。从人的感受和物体自身视觉特性变化来看，在无遮挡的室内，出现凹进或凸出，或楼地面、墙面等材料变化、照明方式的改变等，都会在人的视域中构成一个吸引人们向前的标志。因此，一个房间的分隔是形形色色的，可以按功能要求作种种处理。我们日常生活中常见的处理方式随着应用的物质材料多样化。立体的、平面的、相互穿插的、上下交叉的，加上采光、照明的光影、明暗、虚实、陈设的繁简以及空间曲折、大小、高低和艺术造型等种种手法，都能产生形态繁多的种种分隔形式，归纳为下列几种方式。绝对分隔、相对分隔、弹性分隔、意向分隔

空间的分割与联系，是功能分区的主要体现。它分隔的方式决定了空间之间联系的程度，分隔的方法则是在满足不同的使用功能和精神功能的同时，创造出美感和意境。

### 1、绝对分隔

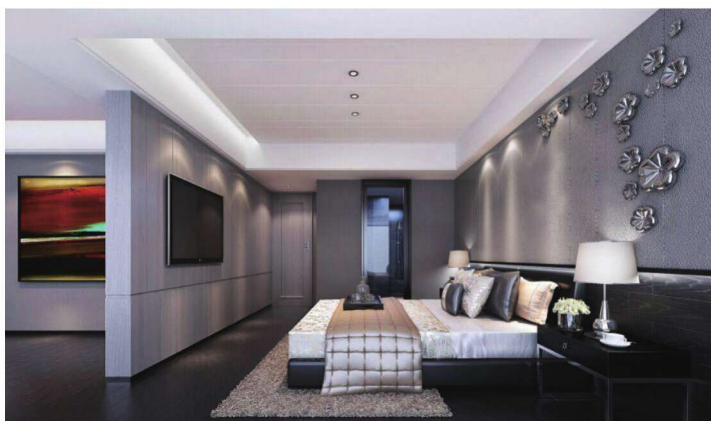
用承重墙、到顶的轻体隔墙等限定高度的实体界面分隔空间，称为绝对分隔。这种分隔方法使空间界限异常分明，以实体界面分隔空间，达到阻隔视线、声音、温度、湿度的目的，形成一个独立的空间，具有很强的私密性。

在家居空间中各个房间在建筑设计之初已经用实体墙划分出客厅、卧室、餐厅、卫生间因此在后期装饰装修中用绝对分隔方法重新划分空间的情况相对少见。

### 2、相对分隔

通过屏风、较高的家具、隔断、未到顶的隔墙等划分空间，称为局部分隔。它的特点是空间不是完全封闭，空间有一定的流动性。这种分割形式形成的领域感和私密性不如绝对分隔强烈，但空间能够保持一定的交流与通透性。

与绝对分隔不同的是，在家装工程中相对分隔的情况时常出现，常用玻璃隔断、博古架、矮墙、木质隔断来分割某个较大的空间，或者用来阻隔视线保护隐私。（如图 1-11）



（图 1-11）

如下图中客厅开间较大，则设计者增加一面矮墙做电视墙，利用此墙体将客厅分隔成为视听与休闲两大部

分空间。(如图 1-12)



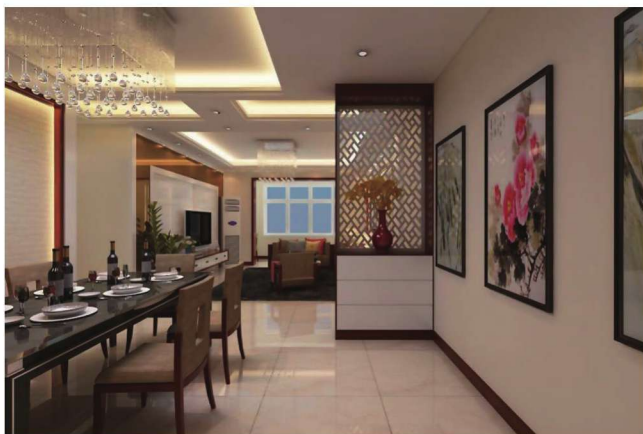
(图 1-12)

这个案例卫生间正对入户门,为此设计者在两者之间穿插一个造型隔断,遮蔽视线的同时也装点了室内。(如图 1-13)



(图 1-13)

下面案例房间南北通透,显得非常狭长,为此在客厅与餐厅之间竖立一面花格,通透的花格增强了室内的层次与文化氛围。(如图 1-14)



(图 1-14)

下图客厅与走廊间放置一组书架,即缓解了空间小收纳不足的问题,也增添了室内的层次品味。(如图 1-15)



(图 1-15)

### 3、弹性分隔

利用拼装式、升降式、拆装式等活动隔断和帘幕、家具、陈设等可随时开合或移动的物件分隔空间，称为弹性分隔。它的特点是使空间具有一定灵活性，空间界限可以通过开合活动装置来改变，可根据需要改变空间的领域感和归属感。

在卫生间一道简单的帘幕可以将空间分成干湿两部分。（如图 1-16）



(图 1-16)

滑动的花格屏风即装点室内也是灵活分隔空间的一种方式。(如图 1-17)



(图 1-17)

#### 4、意向分隔

主要通过光线、色彩、声音、气味等非实体的感受进行心理暗示，形成一定的虚拟领域，以实现视觉心理上的空间归属感，称为意向分隔。也可以通过光色与材质的对比，或是利用色彩的明度与纯度的变化来营造领域感。这种分隔方式不影响空间的交流与互动，不对空间声音、湿度、温度、视线等物理环境产生任何限定，拥有强烈的通透感。

如图所示，光线与色彩的改变也能引起区域感的变化。(如图 1-18)



(图 1-18)

绿化植物也常常作为空间的分隔手段出现。(如图 1-19)





(图 1-19)

### 三、错觉—小中见大的魔法

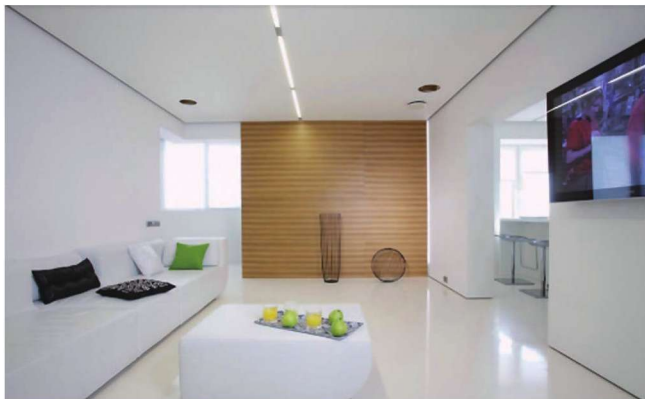
我们的居住空间都有固定的开间、进深、高度等基本尺寸，受客观经济及其他条件限制，已有的空间可能并不能满足我们的生理与感官需求，如何利用现有空间进行一系列的设计与改造，弥补空间的不足，最大限度满足居住者心理与精神上的需求是本章要探讨的内容。

#### 1、极简主义

相同的一个房间，大小、开间、进深、房高都一定的情况下，如何使之从感官上获得最大的视觉效果呢？有没有什么办法在不改变空间物理尺寸的基础上获得最大尺寸的感官感受呢？方法是有的，首先一点就是清空不必要的室内物品，接下来再将全部室内空间涂刷成白颜色。这是再去观察这个空间会发现，他真的比以前增大了很多。

从这个实验中可以获得两个宝贵的设计经验：一个是极简主义；一个白色主义；所谓极简主义即德国建筑大师斯·凡·德罗提出的“少即是多”的观点。在满足功能要求的条件下尽量减少室内的物品与家具，没有了这些物品，也就没有可以将空间分隔的元素，同时也缺少了使我们视线能够停留的角落。这样原有房间好似被放大了一样。

利用白色主义的手法将室内墙面、地面、顶面甚至一切必须生活用品都用白颜色来装点，对光线的全反射造就了空旷的视觉效果，同样达到了放大空间的目的。（如图 1-20）



(图 1-20)