

国家社科基金艺术学“十一五”文化部项目

川北羌族 白马藏族 民间歌曲与新作歌曲选

——“四川川北羌族与平武白马藏族民俗艺术的综合开发利用”成果

主编 孙洪斌

副主编 郑仁清 王莉



四川文艺出版社

国家社科基金艺术学“十一五”文化部项目

川北羌族 白马藏族 民间歌曲与新创作歌曲选

主编 孙洪斌

副主编 郑仁清 王莉

图书在版编目 (C I P) 数据

川北羌族 白马藏族民间歌曲与新创作歌曲选 / 孙洪斌
主编. —成都: 四川文艺出版社, 2013. 12
ISBN 978-7-5411-3087-8

I. ①川… II. ①孙… III. ①羌族—民歌—歌曲
—中国—选集 ②藏族—民歌—歌曲—中国—选集
IV. ①J642. 217. 4 ②J642. 211. 4
中国版本图书馆CIP数据核字 (2013) 第047617号

川北羌族 白马藏族民间歌曲与新创作歌曲
选 ANBEIQIANGZU BAIMAZANGZUMINJIANGQUYUXINCHUANGZUOGEQUXUAN

主编 孙洪斌 副主编 郑仁清 王 莉

责任编辑 刘思文 刘姣娇
责任校对 汪 平
责任印制 唐 茵
封面设计 史小燕
版式设计 史小燕
出版发行  四川文艺出版社
社 址 成都市槐树街2号
网 址 www.scwys.com
电 话 028-86259285 (发行部) 028-86259303 (编辑部)
传 真 028-86259306

读者服务 028-86259285 028-86259287
邮购地址 成都市槐树街2号四川文艺出版社邮购部 610031

排 版 四川胜翔数码印务设计有限公司
印 刷 四川五洲彩印有限责任公司
成品尺寸 238mm×168mm 1/16
印 张 8.75
字 数 180千
版 次 2014年2月第一版
印 次 2014年2月第一次印刷
书 号 ISBN 978-7-5411-3087-8
定 价 24.00元



编 委

主 编：孙洪斌

副 主 编：郑仁清 王 莉



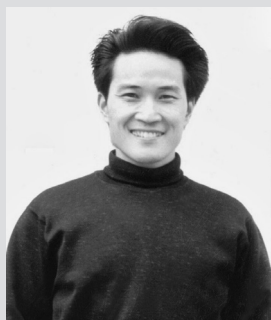


孙洪斌：教授，硕士生导师，四川音乐学院副院长、中国音乐文学学会常务理事、四川音乐家协会副主席、四川音乐文学学会副会长。

代表作有：歌曲《胡杨映月》《梦幻汶川》《美美小日子》《异乡茶客》等。

郑仁清：作曲家，中国音乐家协会会员、成都音乐家协会理事，四川音乐学院艺术处创作员、艺术硕士研究生、副高级职称。

代表作有：歌曲《生命没有彩排》《西部是故乡》《跑马山情思》等。



王 莉：青年歌唱家，四川音乐学院流行演唱系副系主任、艺术硕士。

演唱歌曲代表作有：《红樱桃》《跑马山情思》《用爱找回的温暖》等。





序 言

四川音乐学院 柴永柏

四川西北高原上，以“尔玛”、“尔麦”自称的羌族是中华民族最古老的民族之一，被学界称为中国乃至世界民族史研究的活化石，它有着丰厚的历史文化渊源和极富特色的生产生活方式、宗教信仰和民俗艺术，是西部人文地理版图中独特而有代表性的文化种群。其最具代表性的非物质文化遗产是以释比文化为代表的羌族多神崇拜传统，以羌笛、羌族多声部演唱和诸多史诗为代表的民间音乐、文学，以羌绣、羌历年、瓦尔俄足节等为代表的手工艺和节庆活动。另一支同样生活在这座海拔两千米高原上独具特色的白马藏族，是位于汉、藏两大文化圈之间，生活在自然生态相对脆弱的青藏高原与四川盆地过渡带，并受生态贫困制约的一个民族。拥有数千年文化遗产的古老羌族和白马藏族是中华民族大家庭的重要组成部分，与其他民族一起构成了中华民族博大精深的美丽画卷。

我们对羌族与白马藏族民俗艺术的关注始于“5·12”汶川特大地震前两年。20世纪90年代后期，国家开始实施“西部大开发”战略，地处川北高山峡谷中的羌族和川、甘交界地的白马藏族少数民族地区的社会、经济、文化呈现出活跃景象，地区经济有了长足发展。以旅游业和水利电力事业为核心产业的当地民族经济迅猛发展，使老百姓的生活水平、生活质量、生活方式大为改观，也推动了现今岷江流域羌族聚居区和白马藏区的民族传统文化艺术不断发



展。然而，经济的发展和文明的进步同样也给处于文化和自然生态脆弱地带的这两个少数民族的环境和传统文化、艺术带来了负面影响。由于旅游和水电资源过度开发，加上现代化进程中各种文化的冲击，使得这两个民族的传统文化大量流失。民族服饰、歌曲、舞蹈、习俗等体现本民族特色的民俗文化遗产日益枯萎。两个民族传统文化艺术的保护和传承已不容乐观。随着对外联系的频繁和现代传媒的普及，外来强势文化的冲击和自然生态的变化将更为强劲。若任其自流，羌、藏传统民族文化艺术将受到更严重的影响和冲击。

更为严峻的是，“5·12”汶川特大地震使得承载积淀了数千年的羌族、白马藏族文化遭受重创，许多羌、藏文化的传承人遇难，大量的民族民俗文物被损毁，原生态文化栖息地和非物质文化遗产传习所被毁，其建筑文化、服饰文化、释比文化、自然生态聚居地遭受了重创，若不采取相应抢救措施，传统文化会面临着消失的危险。因此，抢救、保护、研究和开发利用羌族和白马藏族的民族传统文化成为高等艺术院校从事民族艺术研究的教育工作者义不容辞的职责。因此，我们从2008年开始了课题《四川川北羌族与平武白马藏族民俗艺术的综合开发利用》的研究。该课题的目的是对民族特色浓厚的民俗文化艺术进行发掘、保护、开发，目前很多项目是依托于旅游业而进行的一种商业性和表演形式的开发，很少有人从历史传承、民俗艺术保护、传统文化的发扬光大、商业和旅游业的合理开发等方面进行全方位的研究和综合性开发利用。我们的研究是从川北羌族与白马藏族音乐、舞蹈及服饰、刺绣等特色工艺品方



面的民间民俗艺术进行全面的搜集、整理和有机整合入手，通过对羌族与白马藏族民间音乐及原生态舞蹈的挖掘、整理，提炼出其独特的文化元素与艺术特质，为该地区两个民族的民间民俗文化体系提供完整清晰的论证，并力求在传统与现代的传承之间找到某种契合点，有计划、有目的地强化其地域和民族特色，进而为该地区乡土文化和民俗艺术开发利用提供对策借鉴。

对上述两个民族在现代化过程中所遇到的一系列问题，以及面对传统高度同质的社会的分化加剧、利益格局复杂化的挑战，急需建立起有效的社会调节机制，以寻求原生态的民族地域特色和浓厚的民俗文化艺术的可持续发展途径及方式。因此，我们的研究分为四个部分：羌族服饰与刺绣的保护与开发利用；羌族舞蹈艺术的保护与开发利用；羌族、白马藏族民间歌曲的保护与开发利用；白马藏族^①舞文化的保护与开发利用。希望以此抛砖引玉，推动全社会对于羌族、白马藏族民族民俗文化艺术的关注和研究，为少数民族民俗文化艺术的可持续发展提供参考。

是以为序。

2013年10月18日

柴永柏：四川音乐学院党委书记、二级教授、博士生导师、国务院特殊津贴专家、中国音乐文学学会副主席、四川音乐文学学会主席。国家社会科学基金项目《四川川北羌族与平武白马藏族民俗艺术的综合开发利用》负责人。



内容简介

2008年以来，四川音乐学院党委书记柴永柏教授带领课题组进行了课题《四川川北羌族与平武白马藏族民俗艺术的综合开发利用》研究，本书就是其重要组成部分，是“羌族、白马藏族民间歌曲的保护与开发利用”的成果展示。主要内容有川北羌族、白马藏族民间歌曲的收集、整理及其分析、介绍，以及根据羌族、白马藏族民间音乐素材新创作的优秀歌曲和其相关情况介绍。

在历史长河中，羌族、白马藏族形成了自己多彩的音乐文化，传唱着自己民族的歌曲，经久不衰。但在“5·12”汶川特大地震后，其传承受到挑战，为了传承和发扬，本书特别收录了川北羌族与白马藏族许多经典民间歌曲，也选录了一些根据羌族与白马藏族民间音乐素材新创作的优秀歌曲。

在四川，羌族主要聚居在阿坝藏族羌族自治州的茂县、汶川县、理县、松潘县和绵阳市的北川县等地。以岷江上游的叠溪为界，羌族分为南北两个片区，汶川、茂县、理县等主要属南部方言区。其实，羌族在同一区域内又有很多种方言，甚至一寨一方言，所以，有的歌曲，现在的羌人及歌手都不解其意或略知其意。

根据演唱场合、社会功能等，羌族民歌分为喔都惹木、直布勒惹木、西惹木、祖惹木、萨朗五类，还有部分儿歌。这些民歌多为单声部，偶尔也有领、合唱的多声部形式，如汶川县龙溪乡阿尔村巴夺寨的《背粪歌》。现结



合其具体情况介绍如下：

喔都惹木，即山歌，“喔都”为“山野”之意，“惹木”为“歌”之意；羌族北片区又称之为“古纳”或“哈依哈纳”，其多为二声部山歌；羌族南片区又称之为“拉那”、“拉索”、“纳基纳拉”等，多为单声部山歌。其中，《花儿纳吉》等歌曲在汶川境内广为流传，很有代表性。

直布勒惹木，即劳动歌，是在耕地、割草、背粪、打麦子、盖房等各种劳动场合中演唱的歌曲。有的节奏和劳动结合不紧密，较自由；有的节奏规整，直接配合劳动，如汶川县绵虬镇《背背子歌》《打麦歌》等。

西惹木，即酒歌，指羌族人在婚、丧、嫁、娶、节日、聚会等酒宴中唱的礼仪歌，是敬酒应酬时唱的歌曲，也有讲述历史，赞扬英雄、贵族的酒歌。其中敬酒歌《清凉凉的咿酒》就很有代表性。

祖惹木，即仪式歌，是婚、丧、嫁、娶、喜庆节日、祭祀等各种风俗活动中唱的歌，本次主要搜集了婚礼歌。

萨朗，即歌舞，相当于藏族的锅庄，形式为边跳边唱，流行于整个羌族地区，它分为勒鲁惹木（喜事萨朗）、乃布格惹木（丧事萨朗）两种。喜事萨朗是除丧事之外的各种节日、喜庆场合和劳动之余的集体自娱活动，本次搜集了很有代表性的两首茂县喜事萨朗。丧事萨朗用于老人去世后的丧葬吊唁，节奏缓慢，气氛哀沉，如汶川县内的《送爹娘》《您来领受》等。

羌族民歌以五声调式为主，也有六声调式与极少的七声调式，其中徵调



式最多，如《山歌要唱童子声》《一个冤家两个娘》《花儿纳吉》等。也有部分羽调式，如敬酒歌《清凉凉的咂酒》《上梁盖房》等。偶尔也有宫、商、角调式，如《打麦歌》是宫调式，《背背子歌》有的为商调式，《耕地歌》是角调式等。

羌族民歌中常用向上或向下的滑音，很有特色，如《打麦歌》《拉木民歌》等。

羌族民歌分节歌较多，常用一个曲调配很多段歌词演唱，如《花儿纳吉》《上梁盖房》等。也有通节歌，一遍把歌词唱完，如《喝咂酒》。

羌族民歌的节奏有的规整，有的较自由。山歌、酒歌、风俗歌等，很多节奏自由、节拍多变，如《花儿纳吉》等；有的劳动歌也是，如雁门乡《割粪草歌》《拉木民歌》。而萨朗和多数劳动歌曲节奏鲜明、节拍统一，如《泽瓦宗泽》《盖房歌》等。

白马藏族主要居住在四川平武县白马藏区和九寨沟县（原南坪县）勿角乡、双河乡一带，自称“贝、夺博”，他们的生产以农业为主，同时也注重狩猎、放牧；他们的生活至今保留着许多古老的风俗、习惯。

他们的民歌主要有两种音阶，即由“1、3、5”三个音组成的三声音阶和由“1、2、3、5、6”五个音组成的五声音阶。在三声音阶的三种排列中，处在中间的那个音总是有点微升或微降，形成特色；在五声音阶歌曲的演唱中，经常用滑音。白马藏族的民间歌曲种类主要有朝希、卓则、喀扎三种，



本书主要收录、介绍卓则和喀扎。朝希即各种酒歌；卓则为自娱性集体歌舞，有坐着唱和一边跳一边唱两种形式；喀扎为朝希、卓则之外的歌曲，类似于山歌、农事歌、情歌等，又叫“杂歌”。

川北羌族与白马藏族民间歌曲为今天的音乐创作提供了丰富的营养，从而为文化的继承、发展、开发利用打下坚实基础。本书收录的18首新创作歌曲就是这样，它们取得了一系列的社会影响：《红樱桃》获汶川灾后重建文学艺术精品二等奖，《羊角花开》获中国音乐金钟奖优秀作品奖、中央电视台《毕业歌》大赛“最佳创作歌曲奖”，《因为有了共产党》（用羌族敬酒歌音乐素材创作）获成都市第八届精神文明建设“五个一工程”奖，《跑马山情思》作为中央电视台第十五届“青歌赛”优秀歌曲展播曲目、第九届中国音乐金钟奖开幕式音乐会演唱曲目，《特别的爱》被选为四川省感恩歌曲，《汶川依然美丽》参加四川省委宣传部、四川省文联主办的在全国政协大礼堂演出的大型交响音乐会《生命》的演出活动等等。

总之，羌族、白马藏族民间歌曲历史悠久，种类、题材、调式丰富，节奏、音调很有特点，相信它们会得到很好的传承、开发、利用，在新时代放出异彩！



目

羌族 白马藏族民间歌曲选

一、羌族民族歌曲

(一) 喔都惹木 (山歌)	003
1. 生活歌	003
2. 情 歌	024
(二) 直布勒惹木 (劳动歌)	036
1. 耕地歌	036
2. 割草歌	039
3. 背背子歌	040
4. 打麦歌	047
5. 拉木歌	048
6. 盖房歌	049
(三) 西惹木 (酒歌)	052
(四) 祖惹木 (仪式歌之婚礼歌)	058
(五) 儿 歌	063
(六) 萨 朗 (歌舞)	067
1. 勒鲁惹木 (喜事萨朗)	067
2. 乃布格惹木 (丧事萨朗)	070

二、白马藏族民间歌曲

(一) 卓 则 (歌舞) 074

(二) 喀 扎 (杂歌) 077

羌族 白马藏族新创作歌曲选

红樱桃..... 081

汶川依然美丽..... 083

羊角花开..... 086

尔玛花开好汶川..... 088

羌红..... 090

请来汶川我的家..... 092

亲人..... 095

梦幻黄龙..... 097

仙境黄龙..... 099

用爱找回的温暖..... 101

好山好水好人间..... 103

因为有了共产党..... 105

特别的爱..... 108

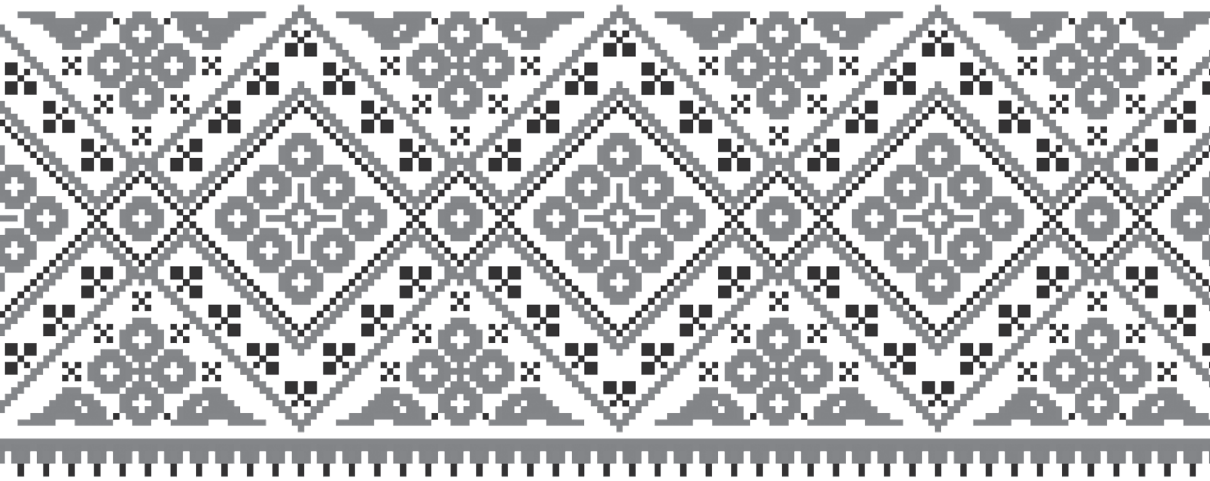
白马藏人..... 110

酥油飘香..... 112

美丽的格桑花..... 114

跑马山情思..... 121

勿角勿忘..... 123



羌族 白马藏族民间歌曲选



一 羌族民族歌

(一) 喔都惹木 (山歌)

1. 生活歌

山歌要唱童子声

(陈之素 演唱)

1=F $\frac{2}{4}$

汶川县雁门乡

中速

- 5 5 | 6 1 5 | 5 6 3 2 | 1 6 5 | 5 5 3 | 2 1 | 6 5 3 3 | 5 5 :||
1. 山歌要唱童子声(呐), 山前山后有 人 听(呀)。
(6 5) (1 3)
2. 山前山后有 人 听(呀), 隔山 隔河 听不(就)明(呐)。
(1 2 3)
3. 隔山 隔河 听不 明(呀), 隔山 远来 修 条(就)路(哇)。
(5 . 3)
4. 隔河 远来 修 大(哩)桥(呀), 松木 大桥 管不(哩)久(呀)。
(6 5) (1 2 3)
5. 松木 大桥 管不 久(呀), 石板 大桥 管 万(就)年(呀)。
(6 5) (1 2 3) (6 5 3)
6. 石板 大桥 管 万 年(呀), 只要你 朋友 心思(就)好(呀)。
(1 2 3) (6 5 3)
7. 只要 朋友 心思(哟)好(呀), 只许 修桥 不 许(就)撒(呀)。