



西昌学院“质量工程”资助出版系列专著

# 典型山区农户生计空间差异与生计选择研究 ——以四川省凉山彝族自治州为例

DIANXING SHANQU NONGHU SHENGJI KONGJIAN CHAYI  
YU SHENGJI XUANZE YANJIU  
—YI SICHUANSHENG LIANGSHAN YIZU ZIZHIZHOU WEILI

何仁伟 著



四川大学出版社



西昌学院“质量工程”资助出版系列专著

教育部人文社会科学研究青年基金项目研究成果

中国科学院知识创新工程重要方向项目研究成果

# 典型山区农户生计空间差异与生计选择研究 ——以四川省凉山彝族自治州为例

DIANXING SHANQU NONGHU SHENGJI KONGJIAN CHAYI  
YU SHENGJI XUANZE YANJIU  
—YI SICHUANSHENG LIANGSHAN YIZU ZIZHIZHOU WEILI

何仁伟 著



四川大学出版社

责任编辑:唐 飞  
责任校对:李思莹  
封面设计:墨创文化  
责任印制:王 炜

### 图书在版编目(CIP)数据

典型山区农户生计空间差异与生计选择研究:以四川省凉山彝族自治州为例 / 何仁伟著. —成都:四川大学出版社, 2013. 12

(西昌学院“质量工程”资助出版系列专著)

ISBN 978-7-5614-7395-5

I. ①典… II. ①何… III. ①山区经济—农村经济—研究—凉山彝族自治州 IV. ①F327.712

中国版本图书馆 CIP 数据核字 (2013) 第 299382 号

书名 典型山区农户生计空间差异与生计选择研究  
——以四川省凉山彝族自治州为例

---

著 者	何仁伟
出 版	四川大学出版社
地 址	成都市一环路南一段 24 号 (610065)
发 行	四川大学出版社
书 号	ISBN 978-7-5614-7395-5
印 刷	成都蜀通印务有限责任公司
成品尺寸	170 mm×240 mm
印 张	11.5
字 数	240 千字
版 次	2013 年 12 月第 1 版
印 次	2013 年 12 月第 1 次印刷
定 价	23.00 元

---

版权所有◆侵权必究

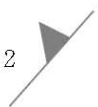
◆读者邮购本书,请与本社发行科联系。  
电话:(028)85408408/(028)85401670/  
(028)85408023 邮政编码:610065  
◆本社图书如有印装质量问题,请  
寄回出版社调换。  
◆网址: <http://www.scup.cn>

# 目 录

第一章 导 言	( 1 )
第一节 研究背景	( 1 )
第二节 研究意义	( 4 )
第三节 研究目标与研究内容	( 5 )
第四节 研究思路与研究方法	( 6 )
第二章 农户可持续生计研究综述	( 9 )
第一节 农户生计研究的主要内容	( 9 )
第二节 农户生计研究的主要方法和技术手段	( 17 )
第三节 农户可持续生计研究的主要趋向	( 20 )
第四节 中国当前农户可持续生计的研究重点	( 21 )
第三章 研究区域概况	( 23 )
第一节 凉山州基本概况	( 23 )
第二节 资源环境概况	( 24 )
第三节 社会经济概况	( 28 )
第四章 凉山州农户生计状况及其空间差异	( 30 )
第一节 农户生计资本分析	( 30 )
第二节 农户生计策略分析	( 38 )
第三节 农户生计成果分析	( 40 )
第四节 生计资本、生计策略、生计成果的相关性	( 44 )
第五节 农户生计状况 ( 生计资本 ) 空间差异分析	( 45 )
第六节 结论与讨论	( 56 )
第五章 典型村落概况及生计状况调查	( 58 )
第一节 典型区域村落概况	( 58 )
第二节 典型村落生计状况调查	( 64 )
第六章 典型村落生计资本分析	( 69 )
第一节 生计资本定性分析	( 69 )
第二节 生计资本定量分析	( 78 )



第三节 生计资本定量评价结果·····	( 83 )
第七章 典型区域农户生计策略分析·····	( 88 )
第一节 农户的总体生计活动·····	( 88 )
第二节 农户生计策略的类型及基本特点·····	( 96 )
第三节 不同生计类型农户的具体生计活动·····	(106)
第四节 农户的生活消费支出、婚嫁彩礼支出及生育行为·····	(116)
第五节 农户生计策略的调整·····	(122)
第八章 生计资本与生计策略的量化分析·····	(128)
第一节 研究方法简介·····	(128)
第二节 生计资本与生计策略建模分析·····	(130)
第三节 农户生计策略的关键影响因素·····	(139)
第九章 典型山区农户生计选择·····	(141)
第一节 农户生计选择的思路·····	(141)
第二节 凉山州农户生计的选择·····	(147)
第三节 实现可持续生计存在的问题及应对策略·····	(149)
第十章 结论与探讨·····	(155)
第一节 主要结论·····	(155)
第二节 主要创新点与不足·····	(157)
第三节 可以进一步探讨的问题·····	(157)
参考文献·····	(158)
附件 凉山州典型聚落(村落)农户生计现状调查表·····	(168)



# 第一章 导 言

## 第一节 研究背景

### 一、中国农村绝对贫困人口数量庞大

中国是世界上人口最多的发展中国家，由于发展基础薄弱，区域差异、城乡差异及其民族差异等不平衡发展现象突出，并将在一定时期内长期存在。中国贫困人口规模大，特别是在农村地区。因此，中国的减贫问题在很大程度上就是解决农村的贫困问题。新中国成立以来，中国在农村扶贫和减贫工作方面付出了艰辛的努力，取得了巨大的成就。但中国农村的绝对贫困人口大规模的减少是从1978年开始的，根据贫困人口规模的变化情况，可分为五个阶段（见图1-1）：1978—1984年农村土地所有制的改革和农村社会经济发展，农村绝对贫困人口迅速减少；1985—1999年政府主导的大规模区域型缓贫战略以及专项扶贫措施的开展和实施，农村贫困得以缓解，但由于绝对贫困标准的不断提高，农村绝对贫困人口呈现波浪式下降状态；2000—2007年，国家出台了一系列的扶贫开发指导性文件，投入大量的财政资金，对贫困地区和贫困人口进行专项扶持，农村绝对贫困人口呈现稳步降低状态；2008—2010年，由于国家将原农村低收入人口纳入贫困人口统计，贫困人口突然增加，而后逐年减少；2011年，国家提高了农村扶贫标准，农村绝对贫困人口陡然增加，中国进入了农村扶贫工作的新时期<sup>[1]</sup>。

在扶贫标准不断提高的情况下，农村绝对贫困人口从1978年的2.5亿减少到2007年的1479万，重点贫困地区农民的温饱问题基本得到了解决。随着全面建设小康社会的推进和新形势发展的需要，2008年将原农村低收入人口纳入贫困人口统计，中国贫困人口增加至4007万；2011年决定将农民年人均纯收入2300元（2010年不变价）作为新的国家扶贫标准，这一标准比2010年提高了81%，按照提高后的新标准，同期满足条件的农村贫困人口比重提高到19%左右，贫困人口规模达到12238万，扶贫覆盖面进一步扩大。加上中国的社会经济

发展还处于初级阶段，在这一阶段区域不平衡即区域差距不断扩大，相对贫困的区域和农村相对贫困人口的数量在未来很长一段时期将保持较大规模。因此，我国农村扶贫工作方兴未艾，任重道远，农户可持续生计问题仍是摆在当前的重要课题。

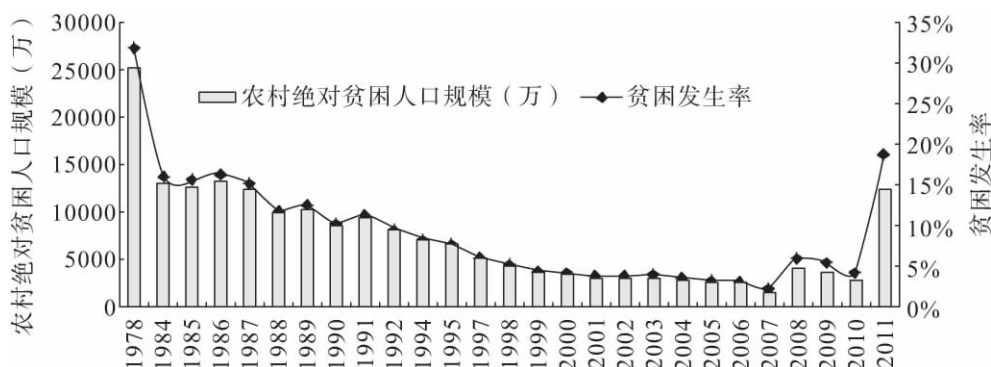


图 1-1 我国农村绝对贫困人口的规模变动

注：①2007 年及以前，农村贫困人口数据是按农村绝对贫困标准测算的。②2008—2010 年，原农村低收入人口纳入贫困人口统计。③2011 年，国家将农村扶贫标准提高到年人均纯收入 2300 元（2010 年不变价），按照新标准，2011 年末农村扶贫对象为 12238 万人。④贫困发生率，也称贫困人口比重指数，是指生活水平低于贫困标准的人口数占总人口数的比重。⑤数据来源于《中国统计摘要（2012）》。

## 二、山区发展滞后，人地关系恶化

目前，山区的经济、政治、文化和可持续发展能力远落后于平原地区，成为全面建设小康社会的重点和难点。山区发展滞后，第一表现在经济发展水平上，其远远落后于丘陵地区和平原地区<sup>[2]</sup>（见表 1-1）；第二表现在社会文化发展层次上，由于受自然和长期以来的历史和文化习俗的影响，山区社会文化落后，思想观念陈旧保守；第三表现在生态环境保护上，山区经济落后、人口过多、增长过快，不仅成为山区经济发展的制约因素，而且成为破坏生态环境的重要因素。山区经济落后是山区人口增长的重要驱动因素，人口快速增长又导致了人均资源（尤其是土地资源）的减少，从而导致对土地的过度开垦和毁林开荒，使生态环境受到进一步破坏，并加大了经济发展和经济增长的难度。这就形成了经济落后、人口增长和生态环境退化的恶性循环，对山区的可持续发展造成严重威胁。

表 1-1 2010 年全国山区县、丘陵县与平原县差异统计

指 标	山区县	丘陵县	平原县
第一产业增加值（亿元）	8995	10350	14897
第二产业增加值（亿元）	25882	36803	55926
年末总人口（万）	31798	29663	38904
人均第一产业增加值（元）	2829	3489	3829
人均第二产业增加值（元）	8140	12407	14375

注：①数据来源于《中国县（市）社会经济统计年鉴（2011）》；②因为第三产业增加值的相关数据缺乏，所以仅对第一产业和第二产业增加值进行统计。

经济的落后、社会文化发展水平的低下、生态环境的脆弱，导致山区社会经济系统的不稳定程度较高，人地关系恶化，可持续发展能力很弱，贫困问题突出。山区农户是山区贫困的载体，因此，解决山区的贫困问题，促进山区可持续发展，对山区农户可持续生计状况及其影响因素进行深入研究，显得非常必要和紧迫。

### 三、社会主义新农村建设

2006 年，中共中央正式把建设社会主义新农村作为当前和今后一段时期内农村工作的重大历史任务。实施以“生产发展、生活富裕、乡风文明、村容整洁、管理民主”为内涵的社会主义新农村建设，是党中央解决我国“三农”问题、构建社会主义和谐社会的重要战略举措。在我国山区推进社会主义新农村建设，就是通过行之有效的措施，不断促进山区社会、经济、文化、政治、生态的全面发展。具体而言，就是要不断促进山区农村持续增收，发展优势产业，实现“生产发展”“生活富裕”的目标；不断提高山区农民的科学文化素质，解放思想，从而提高山区农村自我发展能力；不断改善山区农村基础设施，为发展农村生产和保障农民生活提供公共服务设施；着力构建山区农村良好的人居环境，不断改善人地关系，建设良好的生态环境；不断健全和完善山区民主管理制度，发挥好农民群众的主体作用。建设社会主义新农村不是一句空话，建设山区新农村，必须把抽象的理论落实到具体空间里，这就必须以最基础的山区聚落农户为基点。

我国山区是地形上的隆起区，同时是经济上的低谷区，是全国脱贫的攻坚区，是“农村、农业、农民”问题的重点、焦点，是社会主义新农村建设难点中的难点<sup>[3]</sup>。山区农户生计研究是涉及经济、资源、生态、人口、社会等综合要素的研究课题。因此，山区农户的可持续生计研究不能脱离我国当前新农村建设的历史大背景，必须符合社会主义新农村建设的需要。



## 第二节 研究意义

### 一、理论意义

中国是一个山地大国,山地面积(包括丘陵面积)占全国国土总面积的68.82%,山区人口占全国总人口的44.79%,山区是我国区域发展的重要组成部分<sup>[2]</sup>。我国山区多为少数民族和贫困人口集中的地区,全国18个集中连片的贫困地区均分布在山区。相对于平原地区而言,山区的社会、经济、文化发展水平低下,生态环境脆弱,人地关系紧张,可持续发展能力很弱。山区农户是山区贫困的载体,因此,微观层面的农户可持续生计是解决山区贫困问题的最终落脚点。本研究运用可持续生计分析框架(SL框架),通过对样本村落农户生计资本与生计策略的野外调研,探索典型山区农户可持续生计模式,这对于贫困山区新农村建设和可持续发展具有重要的理论意义。广义的生计策略不仅体现在狭义的生计策略即农户生计活动方面,还体现在支出策略(包括消费性支出和非消费性支出策略,特别是建房和婚丧嫁娶等巨额支出)、生育行为等方面。支出策略和生育行为等与当地的社会、经济发展水平和民族文化习俗等紧密相关。越是边远贫困的山区,农户婚娶的彩礼支出越高,贫困山区农户的建房和婚丧嫁娶等巨额支出已远远超出其承受能力。不合理的生育行为使山区农户陷入贫困—人口超生—人口增长—贫困的恶性循环<sup>[4-5]</sup>。巨额的支出和不合理的生育行为是山区农户脱贫和可持续生计的重要制约因素。本研究从农户生计活动、生计多样化、农户消费支出、婚嫁及生育行为等广义生计策略的角度来探讨农户的可持续生计,对深化农户可持续生计研究具有重要的理论意义。另外,本研究运用地理学、经济学、社会学以及统计学的研究理论和方法,对于推动农户可持续生计的跨学科集成综合研究有着重要的理论意义。此外,将可持续生计分析框架(SL框架)应用于山区农户可持续生计的研究,可以丰富可持续生计理论。

### 二、现实意义

少数民族地区大多位于边远地区,由于地理位置偏僻、自然环境恶劣以及受东部经济发达地区的辐射影响较弱,一般来说,社会经济发展水平低、效率差。本研究以西南典型山区——四川省凉山彝族自治州(凉山州)为研究对象。凉山州是我国最大的彝族聚居区,是全国最为贫困的集中连片的少数民族贫困地区之一。由于自然条件、社会历史、经济基础、劳动力素质等多种原因,该地区农村贫困问题具有广度大、程度深、人口多等特征。凉山州有11个国定贫困县,占其县级行政区数量的64.71%;2010年年底,全州尚有农村贫困人口54.21

万，贫困发生率为 13.27%<sup>[6]</sup>。生态环境脆弱，社会经济发展水平落后，劳动力素质低，贫困人口多，使得该地区农村社会经济发展水平低，农户生计困难。本研究在对研究区域的农户生计现状评价及其区域差异分析的基础上，沿着安宁河流域选取不同海拔的典型聚落（村落）作为样本，并对其农户生计策略展开深入研究，最终提炼出贫困山区农户的可持续生计模式。该研究对于当前我国的社会主义新农村建设、促进民族地区和贫困地区的稳定与发展均具有重要的现实意义。所形成的研究成果，有助于凉山州各级政府部门对农户生计状况及其区域空间差异有比较准确的判断，可为凉山州乃至西南山区、全国边远山区农户生计和扶贫工作的科学规划决策提供参考。因此，本研究具有重要的现实意义。

### 第三节 研究目标与研究内容

#### 一、研究目标

在对国内外研究进展进行分析的基础上，通过对凉山州农户生计状况及空间差异的剖析、样本村落生计资本定量与定性研究、生计策略的深入探讨、生计资本与生计策略的建模研究，揭示四川省凉山州农户生计状况的区域差异及其主要影响因素；阐明农户生计活动现状、不同生计策略农户的生计活动、农户总收入及生计多样化、农户消费支出、农户婚嫁及生育行为的特点及空间差异，揭示农户生活满意度、生计策略调整及生计改善的途径及差异，从而完善农户生计策略的研究内容；在定量评估农户生计资本的基础上，厘清生计策略与生计资本的量化关系，总结和提炼贫困山区农户的生计策略选择和可持续生计模式，为凉山州乃至其他贫困山区的农户可持续生计的政策制定提供科学依据。

#### 二、研究内容

本研究的主要内容如下：

（1）典型山区（凉山州）农户生计状况及其空间差异。对凉山州农户的生计资本、生计策略及生计成果的状况进行定性和定量评估，并对三者之间的相关性进行分析；以农户生计资本为例，深入剖析农户的空间差异的特征。

（2）典型区域（样本区域）农户生计资本分析。沿安宁河流域，将样本区域分为高半山地区、二半山地区、山坡区、河坝区等四类，每一个区域选择两个典型聚落（行政村）进行调查。对各个典型区域农户生计资本（人力资本、社会资本、自然资本、物质资本、金融资本）进行定量与定性评估。

（3）典型区域农户生计策略分析。对各样本典型的农户生计策略展开深入剖析，包括农户生计活动、不同生计类型农户的基本特点、不同生计类型农户的

具体生计策略（生计活动、总收入、生计多样化）、婚嫁及生育行为、生计策略的调整等方面。

（4）生计资本与生计策略的量化分析。建立 Logistic 回归模型，对各样本区域农户的生计资本与生计策略之间的关系展开定量分析，找出各区域农户生计策略转化的关键影响因素。

（5）典型山区农户生计选择的理论与实证分析。通过构建农户生计选择的理论，结合研究的宏观背景、政策扶持等方面，提出农户生计选择的思路；在对各典型区域生计发展要素及区域特征进行分析的基础上，提出农户生计发展的战略，并总结生计选择的模式。

## 第四节 研究思路与研究方法

### 一、研究思路

本研究以贫困山区农户可持续生计为研究目的，采取典型区域分析—研究样本重点解剖—典型区域总结的研究思路。首先，通过对可持续生计基础理论研究和研究区域基础数据的分析，对凉山州农户生计状况及其空间差异展开深入剖析；其次，根据凉山州的区域特点，选择典型村落作为研究样本，在野外资料搜集和深入调研的基础上，对农户生计资本进行评估；然后，从农户总体生计活动、不同类型农户的基本特点、不同类型农户的具体生计策略、农户生计策略的调整等四个方面对农户的生计策略展开深入剖析，以揭示生计策略的空间差异和民族差异；最后，分析生计策略与生计资本之间的量化关系，并结合生计资本与生计策略的空间差异和民族差异，对所有样本村落的研究结果及所在样本区域进行综合分析，归纳和总结出凉山州农户生计选择的模式（见图 1-2）。

### 二、研究方法

#### 1. 空间分析法

本研究首先对凉山州相应的图件资料进行数字化处理，运用地理信息系统（Geographic Information System, GIS）技术，提取数字高程模型（Digital Elevation Model, DEM）数据，使用 ARCGIS 10.0 的分区统计、区域分析、空间自相关分析等空间分析功能，对影响凉山州农村社会经济发展的地理及区位因素，如海拔、地形起伏度、交通优势度等进行分析；运用 ARCGIS 的空间自相关分析功能，对凉山州农户生计现状的空间差异和聚集特征展开分析。

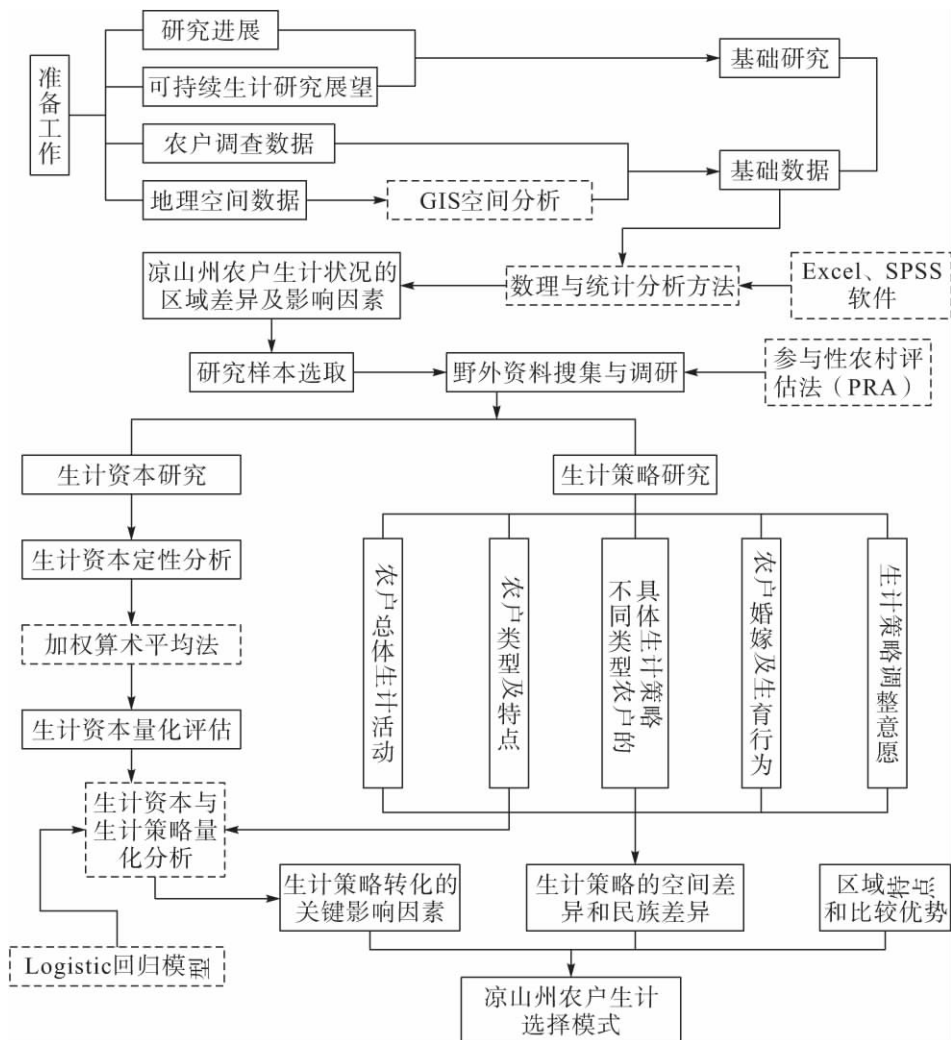


图 1-2 研究技术路线图

## 2. 数理统计分析方法

本研究拟采用 Excel 和 SPSS 20.0 软件进行数理统计分析。运用 Excel 软件，采用熵值赋权法计算出指标的权重；运用 SPSS 20.0 软件，采用 Logistic 回归模型分析生计策略与生计资本两者之间的量化关系。另外，在凉山州生计状况研究中，本研究还运用 SPSS 20.0 软件，采用 Pearson 相关分析，揭示农户生计资本、生计策略与生计成果之间的相关性。

## 3. 分层随机抽样调查法

分层随机抽样法就是将调查总体按照一定标准进行分层，然后在每一层中用

简单随机抽样方式抽取样本进行调查。在凉山州农户生计现状分析的基础上，本研究将安宁河流域的聚落分成高半山区、二半山区、山坡区和河坝区四类，采取分层随机抽样法分别选取典型村落，保证了所抽取的样本具有足够的代表性。

#### 4. 参与性农村评估法

采用参与性农村评估法（Participatory Rural Appraisal, PRA）对农户的可持续生计进行研究。通过了解农户生计资本、农户生计策略的现状，农户生活满意度、生计策略调整的方向，发现农户可持续生计面临的问题和农户生计发展的相对优势要素，最终提出解决问题的办法，即农户生计选择的方向。本研究中，PRA 工具包括观察法、半结构式访谈、问卷调查、小型座谈会、知情人深入访谈、资料回顾和分析等。

## 第二章 农户可持续生计研究综述

对于贫困问题的研究，早期主要关注由收入引起的贫困现象本身，着眼于收入水平不高、消费能力不足、食物缺乏等不能维持基本生活需求的一种状况<sup>[7]</sup>。随着对贫困问题属性理解的加深，20 世纪 80 年代至 90 年代初期，可持续生计方法（the Sustainable Livelihoods Approach）应运而生。这一研究思想，开始于 20 世纪 80 年代中期 Chambers 的研究工作，其除了对收入的贫困进行研究外，还对引起贫困深层次的原因进行了辩证思考，比如生计发展的限制因素，发展能力和机会的贫困。随着研究的深入，Chambers 和 Conway 对可持续生计思想进行了明确阐述，即生计是谋生的方式，该谋生方式建立在能力、资产（包括储备物、资源、要求权和享有权）和活动基础之上。只有当一种生计能够应对，并在压力和打击下得到恢复，或者能够在当前和未来保持乃至加强其能力和资产，同时又不损坏自然资源基础，这种生计才是可持续性的<sup>[8]</sup>。

随着可持续生计研究的进一步深入，作为一种寻找农户生计脆弱性诸多原因并给予多种解决方案的集成分析框架和建设性工具在世界各地的扶贫开发和生计建设项目评估中得到不断开发并日臻成熟<sup>[9]</sup>。由于对生计所涵盖内容有不同理解，因而也发展出多种不同的可持续生计分析方法，主要有联合国开发计划署（United Nations Development Programme, UNDP）、关怀国际（CARE）和英国国际发展署（Department For International Development, DFID）分别提出的可持续生计分析框架<sup>[10]</sup>。目前，运用最广泛的是 DFID 在《可持续生计指南》中提出的可持续生计分析框架<sup>[11]</sup>。以该框架为蓝本，本章从农户生计研究的主要内容、主要方法和技术手段、主要趋向以及中国当前农户可持续生计的研究重点等四个方面对农户可持续生计的研究进展进行综合分析和归纳。

### 第一节 农户生计研究的主要内容

随着对贫困问题研究的深入，可持续生计分析方法在农户生计研究中得到较为广泛的应用<sup>[12-13]</sup>。可持续生计分析框架（SL 框架）是一种对贫困农户的可持续生计进行规范化和系统化的研究方法，是在对农户生计，特别是对贫困问题的

诸多影响因素进行梳理、分析的基础上建立起来的<sup>[14]</sup>（见图 2-1）。简单来讲，该框架将农户看作是在某一定的脆弱性背景中谋生，在此背景下，资本五边形是可持续性生计框架的核心内容；农户可以通过使用某种资本或其他减贫的因素以改善其生计状况；“组织结构和制度程序”影响着农户的生计策略——资本组合与使用方式，以追求积极的生计产出，实现其生计目标<sup>[15]</sup>。SL 框架重视对影响生计诸多因素及其过程的分析，并试图区分影响生计的主要因素以及它们之间的互动关系，对于生计特别是贫困人口生计的理解，起到了提纲挈领的作用。

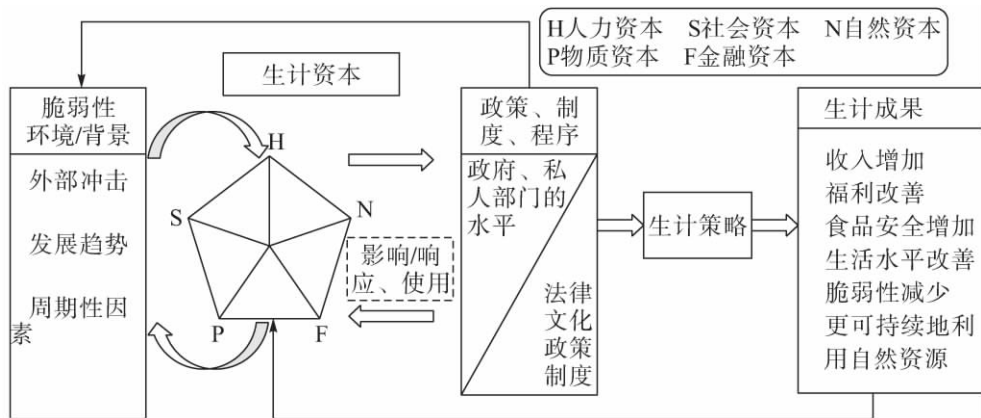


图 2-1 可持续生计分析框架

SL 框架总结了影响生计的主要成分，为生计问题的研究提供了一种规范的工具和系统化的思路。以 SL 框架为依据，根据研究侧重点的不同，对近年来国内外农户生计研究的主要内容进行归纳和总结。

## 一、生计资本（资产）研究

在脆弱性环境/背景下，资本五边形是 SL 框架的核心内容，它形象地表现出农户的资本状况。五边形的中心点，即各条线的交点，代表可使用的资本为零，而各个顶点代表各类资产的最大化<sup>[16]</sup>。农户资本状况是其拥有的选择机会、采用的生计策略和抵御生计风险的基础，也是获得积极生计成果的必要条件以及实施扶贫工作的切入点。Bebbington 在分析农户生计资本获得性、生计资本的组合同、生计资本的存量增加的基础上，建立农户生存能力、农户生计和贫困的分析框架<sup>[17]</sup>；Kristjanson 等绘制了肯尼亚生计资本空间分布图，并分析了农户生计资本的各组成要素与贫困的关系<sup>[18]</sup>；李琳一等分别探讨了自然资本、物质资本、金融资本、人力资本和社会资本在不同类型农户中的特征<sup>[19]</sup>；杨云彦等对南水北调（中线）工程库区农户生计资本现状进行了实证分析，认为库区农户可借助扶贫开发政策和生态补偿机制实现生计资本的优化和转型<sup>[20]</sup>；李聪等分析了

劳动力迁移对西部贫困山区农户生计资本的影响,认为迁移户与非迁移户的生计资本在数量上有显著差异<sup>[21]</sup>;徐鹏等建立农户生计资本评价指标,利用因子分析法对农户生计资本状况进行了评价<sup>[22]</sup>。

生计资本的量化分析对于研究农户的生计脆弱性、生计策略以及了解农户的生计现状都具有重要意义,不同的资本组合可以达到不同的生计结果<sup>[23]</sup>。为此,一些学者在研究中对生计资本的量化进行了大量的讨论。从农户所拥有的五大类生计资本的角度,Sharp 在非洲开展了有关生计资本的量化研究<sup>[24]</sup>;Erenstein 等对印度河—恒河平原的农户生计资本进行了定量分析评价,为贫困分布图的绘制奠定了基础<sup>[25]</sup>。在国内,李小云等对农户各生计资本的量化进行了分析<sup>[26]</sup>;谢东梅对农户生计资本进行了量化分析,并根据分析结果来判断农户整体生活状况,为贫困农户保障金额的公平给付提供依据<sup>[27]</sup>;赵雪雁建立生计资本评估指标,通过定量分析,认为甘南高原农户的生计资本存在着空间异质性,并建立 Logistic 回归模型分析了农户生计资本对其生活满意度的影响<sup>[28]</sup>。另外,一些学者还对人力资本与农户收入的关系进行了简单分析<sup>[29-30]</sup>。

## 二、生计脆弱性分析

SL 框架包含了对脆弱性的理解及其与可持续生计其他部分的动态关系。脆弱性是指面临危险、冲击和压力时所表现出的抵御能力的不足、不安全和易受灾的程度<sup>[31]</sup>,是贫困的重要特征。面对越来越多的生计风险,贫困农户的生计保障能力十分脆弱<sup>[32-33]</sup>。目前,对农户生计的脆弱性研究主要包括以下三个方面。

### 1. 生计风险分析

脆弱性环境/背景是 SL 框架中农户难以控制的部分,构成了生计的外部环境。生计风险主要分析历史上脆弱性环境给农户生计带来的风险/冲击,以及当前脆弱性和未来面临潜在脆弱性来自哪种风险,对农户生计的影响及其应对策略。导致脆弱性的风险主要有自然灾害、环境危机、经济波动、政策改变、种族冲突、疾病、失业、突发事件等<sup>[34]</sup>。在对具体的问题进行分析时,研究者主要针对那些对生计特别重要的变化趋势、外部冲击和周期性因素开展分析<sup>[35]</sup>。Hahn 等通过建立农户生计脆弱性指标,对莫桑比克农户生计脆弱性进行了评价,以分析气候变化对农户生计造成的风险<sup>[36]</sup>;Nunan 运用 SL 框架,分析了东非维多利亚湖渔民在迁移过程中的生计风险和生计脆弱性,并分析了这些生计风险对渔民生计结果的影响<sup>[37]</sup>;张国培等讨论了自然灾害对农户贫困脆弱性的影响,并对影响脆弱性的主要因素进行了定量分析<sup>[38]</sup>;黄伟将农户面临的脆弱性风险分成生计资本风险、生计活动风险、生计结果风险等三类,并以生计资本为核心,建立起脆弱性视角下风险冲击与贫困关系的分析框架<sup>[39]</sup>;赵培红从经济系统、社会系统和生态系统风险探讨民族地区农村贫困脆弱性的原因<sup>[40]</sup>。



## 2. 抵御生计风险的能力分析

抵御生计风险的能力即农户所具有的应付风险的能力,抵御生计风险的能力越强,其脆弱性就越低。在遭遇生计风险时,生计资本首当其冲;同时,在生计脆弱性背景下,资本也构成了抵御风险的基础。由于贫困农户生计资本非常有限,仅够维持基本的生活需求,这使得贫困农户的生计表现得非常脆弱。鉴于此,研究人员从生计资本的角度对农户抵御生计风险的能力(生计脆弱性)进行了分析。Park 等对太平洋岛屿社区农户的生计脆弱性及其适应能力进行了评估,并就如何提高生计的适应能力提出了相关对策<sup>[41]</sup>;安迪认为与其过分重视农户现金收入的提高,不如更加重视降低农户生计风险、提高农户应对风险的能力、支持农户和社区增加他们的核心生计资本基础,以及降低外来政策实施所带来的风险<sup>[42]</sup>;李小云等通过对农户脆弱性进行定量分析后发现,在农村社区,不同群体的脆弱性表现出差异性,生计资本的单一缺乏或者多元缺乏都是导致农户脆弱性的直接原因<sup>[26]</sup>;李伯华等分析了农户社会关系网络断裂和重构过程中的各种风险冲击,从社会资本的角度重新审视了农户生计脆弱性问题<sup>[43]</sup>。

## 3. 生计风险适应性分析

生计风险适应性是指生计风险发生时,农户应对风险、降低脆弱性的能力。生计风险适应可分为自适应和计划性适应。自适应是指农户自主的响应过程和活动,计划性适应是社会组织、政府等部门为消除或缓解农户生计风险而进行的政策选择或采取的应对策略,旨在提高农户适应能力或为具体的适应活动提供便利。基于此,Badjeck 等从家庭和社区层面分析了全球气候变暖对渔民生计的影响,并针对渔业管理和气候政策探讨了渔民生计的适应性<sup>[44]</sup>;Paavola 研究了坦桑尼亚莫洛哥罗地区农户面对气候变化生计的脆弱性和及其生计的适应方式,认为应该加强自然资源的管理来保证农户适应的公平性<sup>[45]</sup>。阎建忠等将农户适应能力指标纳入农户生计脆弱性评估指标,对青藏高原东部样带农牧民生计脆弱性进行定量分析,认为农牧民的生计脆弱性根植于脆弱的环境、生计资本不足和适应能力的缺乏,政府应采取积极的措施,增强农牧民的适应能力<sup>[46]</sup>。另外,陈传波等通过对农户大额开支的调查,将农户的经济风险进行分类,并归纳出农户自主适应(应对)风险的九种策略:借钱、储蓄、减少开支、打工、卖牲畜、依靠集体、辍学、卖财产、其他(如等待救济等)<sup>[47]</sup>。农户对风险的适应性是自身能力和外部力量的支持或引导共同作用的结果,是“内因”和“外因”相互作用的合力。总体而言,目前对这方面的研究成果相对较少。

## 三、生计策略研究

生计策略是指为了实现生计目标或追求积极的生计产出,农户对自身所拥有的生计资本进行组合和使用的方式。可持续生计方法试图了解影响农户生计策略