

中华经典诗文诵读

山东省中华诗文教育学会重点推荐阅读本

苗禾鸣 潘恩群 主编

集部探珠

诸子览胜

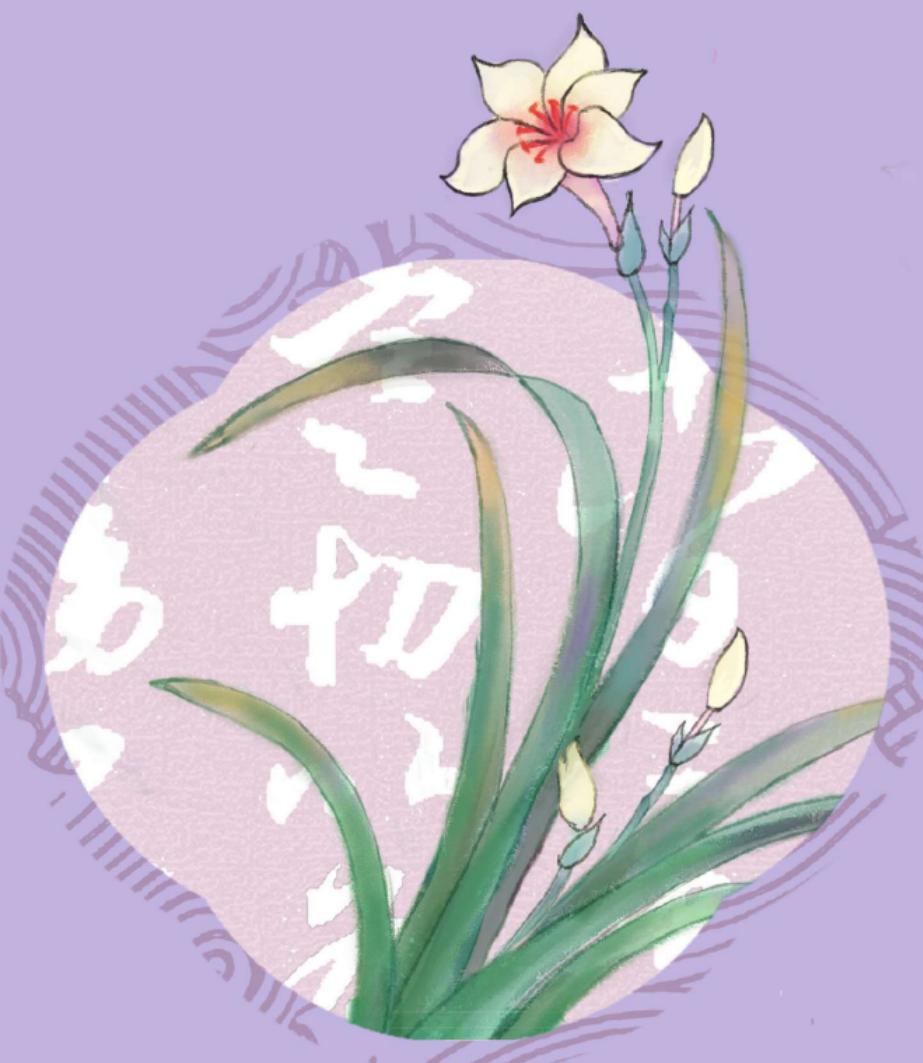
史海扬帆

儒学悟道

诗词撷英

七

山东教育出版社



中华经典诗文诵读

七

山东省中华诗文教育学会重点推荐阅读本

苗禾鸣 潘恩群 主编



山东教育出版社

图书在版编目(CIP)数据

中华经典诗文诵读. 七 / 苗禾鸣, 潘恩群主编. — 济南: 山东教育出版社, 2019. 9

ISBN 978-7-5701-0727-8

I. ①中… II. ①苗… ②潘… III. ①古典诗歌—中国—初中—教学参考资料②文言文—初中—教学参考资料 IV. ①G634.303

中国版本图书馆CIP数据核字(2019)第163322号

ZHONGHUA JINGDIAN SHIWEN SONGDU · QI

中华经典诗文诵读 七

苗禾鸣 潘恩群 主编

主管单位: 山东出版传媒股份有限公司

出版人: 刘东杰

出版发行: 山东教育出版社

地址: 济南市纬一路321号 邮编: 250001

电话: (0531) 82092660 网址: www.sjs.com.cn

印刷: 山东新华印务有限责任公司

版次: 2019年9月第1版

印次: 2019年9月第1次印刷

开本: 787 mm × 1092 mm 1/16

印张: 12.25

字数: 170千

印数: 1-10000

定价: 28.00元

(如印装质量有问题, 请与印刷厂联系调换) 印厂电话: 0531-82079130

学术委员会

主 任：吴庆峰

委 员：吴庆峰 潘庆玉 张文国 朱亚非 王其和 孙书文

编辑委员会

主 编：苗禾鸣 潘恩群

副 主 编：张 磊 张 芳 孙艳梅 孙 青

编 委：（按姓氏笔画排序）

刁兴才 邢云飞 江吉星 孙 青 孙艳梅 刘铭泉

张 光 张 芳 张 亮 张 磊 李国瑞 李培荣

李新征 苗禾鸣 姜 旭 赵相甲 莫 珑 隋天龙

潘恩群

文字编辑：（按姓氏笔画排序）

于 玲 于海棠 王 越 刘 旭 孙 青 孙艳波

孙艳梅 张玉莹 张 芳 张 欣 张 茜 李玉森

陈淑娇 范晓静 周雪娇 赵 恬 隋立霞 翟孔荣

潘业男 潘恩群

前 言

习近平总书记在党的十九大报告中强调：“全党要更加自觉地增强道路自信、理论自信、制度自信、文化自信。”“四个自信”是中国特色社会主义重大理论创新，也是实现中华民族伟大复兴中国梦的精神动力。

“四个自信”之一“文化自信”是中国社会主义核心价值观形成的文化基石，中华优秀传统文化则是中国人民“文化自信”由具体感性转向坚定理想信念的强大资源支撑。

2017年1月25日，中共中央办公厅、国务院办公厅联合下发了《关于实施中华优秀传统文化传承发展工程的意见》；2018年9月26日，教育部、国家语委联合发布《中华经典诵读工程实施方案》。这是党和国家对中华优秀传统文化传承重大举措的进一步扩展和深化。

山东省中华诗文教育学会（以下简称“学会”）一直高度重视诗文教育研究，开展经典诵读活动。学会先后编辑出版了《诗文诵读达标升级手册》、《声韵叮咚》、《中华学童·博学启蒙》、《少年君子·博学笃志》、《中华经典诗文诵读》（1—6）等一系列丛书。学会在山东师范大学基础教育集团大力支持下，组成了以山东师范大学文史教授团队为学术委员会，以基础教育集团和常务理事单位初中校区优秀师资为骨干的初中版《中华经典诗文诵读》编辑委员会。初中版编辑团队在吸收借鉴学会之前编辑各种经典诗文读本经验的基础上，科学确定了初中版《中华经典诗文诵读》丛书五大板块编辑体例：诗词撷英、儒学悟道、史海扬帆、诸子览胜、集部探珠。

“诗词撷英”板块，在小学6册经典分类诗词600首的基础上，初中3册全新推出240首中华经典诗词，每册《诗经》10首、唐诗宋词50首、其他朝代诗词20首。

“儒学悟道”板块，在小学对《论语》《孟子》《大学》《中庸》浅

显选读的基础上，对《论语》精华章句按照先后顺序纵向扩展推送，以3册18课、每课10则章句的编辑方式，形成了覆盖3册的180则《论语》阅读框架。初一侧重《大学》，由小学选摘扩展成了8课全文推送，让初中学生尽览《大学》全貌。初二侧重《孟子》，8课正文和趣读都取材于《孟子》篇章，成倍扩大了《孟子》的阅读容量。初三侧重《中庸》，在小学短小片段选摘基础上，以8课的篇幅为初中学生完整呈现了《中庸》前20章。此外，每册都增加了《礼记》2课选读内容，对于学生了解传承中华礼仪文化，规范自身言行举止，必会起到良好的示范作用。

“史海扬帆”是初中版内容的新增板块，结合学生历史学习需要，初一重点推送《资治通鉴》选读，兼顾《宋史》；初二重点推送《史记》选读，兼顾《明史》；初三重点推送《左传》选读，兼顾《清史稿》。这一编写原则，巧妙解决了二十四史浩如烟海、难以面面俱到的编选难题，详读与略览相结合，为学生展现了上下五千年中华文明史的概貌。

“诸子览胜”板块，在小学版《荀子》《韩非子》《墨子》《孙子》《庄子》《老子》选读内容基础上，进行了有梯度的延伸选读，增加了《列子》《管子》《晏子春秋》的内容选读，突出了人物生平、整体著作导读和所选篇章点拨的体例特色。初一侧重《管子》《荀子》《韩非子》，初二侧重《晏子春秋》《墨子》《孙子兵法》，初三侧重《列子》《庄子》《老子》。这些诸子大家的思想文化，特别有利于促使学生形成对春秋战国百家争鸣思想文化的整体认识。

“集部探珠”板块，是对小学“古文选粹”的文选拓展，按照寄情自然山水、话说世间百态、思辨社会大观三个类别，结合学生语文扩展阅读的需要，在小学84篇“古文选粹”的基础上，又向学生推送了78篇经典古文，尽量扩展学生对秦汉魏晋、唐宋明清等文化名家名篇的涉猎。

初中版侧重于拓展学生阅读视野，激发学生阅读热情，帮助学生建立“经史子集”中国优秀传统文化知识框架，促使学生思考中国文化历史的价值取向，为学生人格成长积淀中国优秀文化底蕴。

由于时间仓促，错误之处在所难免，敬请读者批评指正。

《中华经典诗文诵读》七至九册内容框架表

	七册	八册	九册
诗词 撷英	《诗经》1-2课10首 唐诗3-7课25首 宋词8-12课25首 清、近现代诗词13-16课20首	《诗经》1-2课10首 唐诗3-7课25首 宋词8-12课25首 元明诗词曲13-16课20首	《诗经》1-2课10首 唐诗3-7课25首 宋词8-12课25首 汉魏晋古诗13-16课20首
儒学 悟道	《论语》选读1-6课 《大学》选读7-14课 《礼记》选读15-16课	《论语》选读1-6课 《孟子》选读7-14课 《礼记》选读15-16课	《论语》选读1-6课 《中庸》选读7-14课 《礼记》选读15-16课
史海 扬帆	《资治通鉴》选读1-14课 《宋史》选读15-16课	《史记》选读1-14课 《明史》选读15-16课	《春秋左氏传》选读1-14课 《清史稿》选读15-16课
诸子 览胜	《管子》选读1-6课 《荀子》选读7-10课 《韩非子》选读11-14课	《晏子春秋》选读1-6课 《墨子》选读7-10课 《孙子兵法》选读11-14课	《列子》选读1-6课 《庄子》选读7-10课 《道德经》选读11-14课
集部 探珠	寄情自然山水1-8课 话说世间百态9-18课 思辨社会大观19-26课	寄情自然山水1-8课 话说世间百态9-18课 思辨社会大观19-26课	寄情自然山水1-8课 话说世间百态9-18课 思辨社会大观19-26课



诗词撷英

- 第1单元 《诗经》 第1—2课10首 (1)
- 第2单元 唐诗宋词 第3—12课50首 (7)
- 第3单元 清、近现代诗词 第13—16课20首 (30)

儒学悟道

- 第1单元 《论语》选读 第1—6课 (39)
- 第2单元 《大学》全读 第7—14课 (58)
- 第3单元 《礼记》选读 第15—16课 (75)

史海扬帆

- 第1单元 《资治通鉴》选读 第1—14课 (81)
- 第2单元 《宋史》选读 第15—16课 (111)

诸子览胜

- 第1单元 《管子》选读 第1—6课 (117)
- 第2单元 《荀子》选读 第7—10课 (130)
- 第3单元 《韩非子》选读 第11—14课 (139)

集部探珠

第1单元 寄情自然山水

- 第1课 孟门山（节选）····· 北朝魏·郦道元（148）
第2课 采莲赋····· 南朝梁·萧绎（149）
第3课 至仁山铭····· 北朝周·庾信（151）
第4课 记游松风亭····· 北宋·苏轼（152）
第5课 观潮（节选）····· 南宋·周密（153）
第6课 标山记····· 元·张养浩（154）
第7课 晚游六桥待月记····· 明·袁宏道（156）
第8课 游珍珠泉记····· 清·王昶（157）

第2单元 话说世间百态

- 第9课 隆中对····· 西晋·陈寿（159）
第10课 世说新语（二则）····· 南朝宋·刘义庆（162）
第11课 春夜宴从弟桃花园序····· 唐·李白（163）
第12课 段太尉逸事状（节选）····· 唐·柳宗元（164）
第13课 归田录（二则）····· 北宋·欧阳修（167）
第14课 梁九传····· 清·王士禛（169）
第15课 《聊斋志异》自序····· 清·蒲松龄（170）
第16课 弈喻····· 清·钱大昕（172）
第17课 岳飞····· 清·毕沅（174）
第18课 病梅馆记····· 清·龚自珍（176）

第3单元 思辨社会大观

- 第19课 苛政猛于虎····· 《礼记》（178）
第20课 座右铭····· 东汉·崔瑗（179）
第21课 山中与裴迪秀才书····· 唐·王维（180）
第22课 论马····· 南宋·岳飞（181）
第23课 与友人书····· 清·顾炎武（182）
第24课 读书之法····· 清·曾国藩（183）
第25课 习惯说····· 清·刘蓉（185）
第26课 湖之鱼····· 近代·林纾（186）



诗词撷英

第1单元 《诗经》（10首）

第1课 诗经·国风（一）

《诗经》是按“风”“雅”“颂”三类编辑的。“风”又叫“国风”，大多为周代各地的民歌，是三百篇中最富思想意义和艺术价值的篇章，收诗160篇。子曰：“小子何莫学夫《诗》？《诗》，可以兴，可以观，可以群，可以怨。迩之事父，远之事君；多识于鸟兽虫鱼之名。”（《论语·阳货》）这是孔子对《诗经》作用的最权威的总结。

1-1

召南·甘棠

蔽芾甘棠^①，勿翦勿伐^②，召伯所茇^③。

蔽芾甘棠，勿翦勿败^④，召伯所憩^⑤。

蔽芾甘棠，勿翦勿拜^⑥，召伯所说。

这是召南之地民众抒发思念召伯之情、颂扬召伯德政的诗。

① 蔽芾（fèi）：树叶密集的样子。甘棠：棠梨，亦称杜梨。

② 勿翦勿伐：不要剪它的枝叶，不要砍它的条干，意思要爱护它。

③ 召（shào）伯：召公奭（shì）。茇（bá）：原意为草舍，此指露宿。④ 败：伤害，毁折。

⑤ 憩（qì）：休息。⑥ 拜：扒，攀爬。

1-2

周南·葛覃

葛之覃^①兮，施^②于中谷，维叶萋萋^③。黄鸟于飞，集于灌木，其鸣喈喈。

葛之覃兮，施于中谷，维叶莫莫^④。是刈是濩^⑤，为絺为绌^⑥，服之无斁^⑦。

言告师氏^⑧，言告言归。薄污我私^⑨，薄浣^⑩我衣。害^⑪浣害否？归宁^⑫父母。

本诗写出嫁的女子准备回娘家探望父母。周代贵族女子出嫁前，要接受妇德教育，此诗内容与此相关。

① 葛：一种多年生蔓草，茎的纤维可织成布。覃（tán）：蔓延。 ② 施（yì）：延及。

③ 萋萋：茂盛的样子。 ④ 莫莫：茂密的样子。 ⑤ 刈（yì）：割。濩（huò）：煮。

⑥ 絺（chī）：细葛布。绌（xì）：粗葛布。 ⑦ 无斁（yì）：不厌倦。

⑧ 言：语助词。师氏：负责教育女孩子的女师傅。 ⑨ 薄：语助词。污：去污，即洗衣。私：内衣。

⑩ 浣（huàn）：洗。 ⑪ 害：何。 ⑫ 归宁：出嫁女子回娘家探视父母。

1-3

周南·汉广

南有乔木，不可休思^①。汉有游女^②，不可求思。汉之广矣，不可泳思。江之永矣，不可方^③思。

翘翘^④错薪，言刈其楚^⑤。之子^⑥于归，言秣^⑦其马。汉之广矣，不可泳思。江之永矣，不可方思。

翘翘错薪，言刈其蒺^⑧。之子于归，言秣其驹。汉之广矣，不可泳思。江之永矣，不可方思。

这是一首樵夫唱的恋歌。在砍柴的时候，高大的乔木和浩渺的江水引动了他的情思，想到心中爱慕、难以追求到的姑娘，心中无限惆怅，就唱出了这首荡气回肠的恋歌。

① 休思：休息。思，语助词，下同。 ② 汉：汉水。游女：出游的女子。 ③ 方：用木筏渡水。

④ 翘翘（qiào）：高而挺拔的样子。 ⑤ 言：语助词。刈（yì）：割。楚：荆条。

⑥ 之子：那个女子。 ⑦ 秣（mò）：用草料喂马。 ⑧ 蒺（lóu）：蒺蒿。

邶风·燕燕

燕燕于飞，差池^①其羽。之子于归，远送于野。瞻望弗及，泣涕如雨。

燕燕于飞，颀之颀^②之。之子于归，远于将^③之。瞻望弗及，伫立以泣。

燕燕于飞，下上其音。之子于归，远送于南。瞻望弗及，实劳我心^④。

仲氏任只^⑤，其心塞渊^⑥。终温且惠^⑦，淑慎其身。先君之思，以勖寡人^⑧。

这是一首送别诗。卫庄公去世，其妾戴妨回陈国，庄公之妻庄姜送别她，作了这首诗。

①差(cī)池：长短不齐的样子。 ②颀(xié)：向上飞。颀(háng)：向下飞。 ③将：送。

④实劳我心：实使我心劳。劳，辛苦。 ⑤仲：排行第二。任：诚实可信任。只：语助词。

⑥塞渊：性格深沉、诚实。 ⑦终温且惠：既温又惠，意思是又温和又恭顺。

⑧勖(xù)：勉励。

邶风·击鼓

击鼓其镗^①，踊跃用兵。土国城漕^②，我独南行。
从孙子仲^③，平陈与宋^④。不我以归^⑤，忧心忡忡。
爰^⑥居爰处？爰丧其马？于^⑦以求之？于林之下。
死生契阔^⑧，与子成说^⑨。执子之手，与子偕老。
于嗟阔^⑩兮，不我活^⑪兮。于嗟洵^⑫兮，不我信^⑬兮。

这是一首远征异国、长期不得归家士兵唱的思乡之歌。

①其镗(táng)：犹言镗镗；镗，鼓声。 ②土国：在国内服土工劳役。城漕：在漕邑修城筑墙。

③孙子仲：当时卫国统帅。 ④平陈与宋：化解陈国与宋国的纠纷。 ⑤不我以归：不让我回家。

⑥爰：哪里。 ⑦于：哪里。 ⑧契阔：远别，久别。 ⑨子：你。成说(shuō)：约定，发誓。

⑩阔：遥远。 ⑪活：通“合”，聚会的意思。 ⑫洵：远，远离。

⑬信：信用，指自己有背当年盟约而言。



第2课 诗经·国风（二）

《诗经》中“风”居其首。所谓“风”诗，即以表现民间生活为主的带有地域色彩的歌唱。“风”收录有十五个地域的诗歌，故称“十五国风”。“十五国”有周、召、邶、鄘、卫、王、郑、齐、魏、唐、秦、陈、桧、曹、豳。

2-6

邶风·凯风

凯风^①自南，吹彼棘心^②。棘心夭夭^③，母氏劬劳^④。

凯风自南，吹彼棘薪^⑤。母氏圣善，我无令人^⑥。

爰有寒泉，在浚^⑦之下。有子七人，母氏劳苦。

睨皖^⑧黄鸟，载好其音。有子七人，莫慰母心。

这是一首儿子歌颂母亲并自责的诗。“凯风”后来具有了人子思母孝亲的特定含义。

① 凯风：南风，南风和煦。 ② 棘心：荆棘的嫩枝。这里喻幼子。 ③ 夭夭：树木嫩壮的样子。

④ 劬（qú）劳：劳苦。劬，劳累。 ⑤ 棘薪：老枝，可作柴。这里比喻孩子已长大。

⑥ 令人：善人，好人。 ⑦ 浚（xùn）：卫国地名。 ⑧ 睨皖（niàn huǎn）：鸟儿婉转的鸣叫声。

2-7

鄘风·相鼠

相鼠有皮，人而无仪^①。人而无仪，不死何为？

相鼠有齿，人而无止。人而无止，不死何俟^②？

相鼠有体，人而无礼。人而无礼，胡不遄^③死？

这是一首讽刺诗。诗中用人人厌恶的老鼠来比喻统治者，指斥他们既没有合乎礼节的仪表，做起坏事又毫无节制，不懂礼法。

① 仪：威仪，仪表。 ② 俟（sì）：等待。 ③ 胡：何。遄（chuán）：快，迅速。

卫风·淇奥

瞻彼淇奥^①，绿竹猗猗。有匪^②君子，如切如磋，如琢如磨。瑟兮侗兮^③，赫兮咺兮^④。有匪君子，终不可谖^⑤兮。

瞻彼淇奥，绿竹青青。有匪君子，充耳琇莹^⑥，会弁^⑦如星。瑟兮侗兮，赫兮咺兮。有匪君子，终不可谖兮。

瞻彼淇奥，绿竹如簧^⑧。有匪君子，如金如锡，如圭如璧。宽兮绰^⑨兮，猗重较兮^⑩。善戏谑兮^⑪，不为虐兮。

这是赞美卫国一位国君的诗。旧说赞美的是卫武公。

① 瞻：看。淇：淇水。奥(yù)：又作“澳”或“隩”，指水岸弯曲处。 ② 匪：通“斐”，文采。

③ 瑟兮：形容君子德容庄严，秩序井然。侗(xiàng)兮：威武貌。

④ 赫：威严。咺(xuān)：心胸坦荡开阔貌。 ⑤ 谖(xuān)：忘。

⑥ 琇(xiù)：次于玉的宝石。莹：光彩。 ⑦ 会弁(biàn)：鹿皮帽接合处。

⑧ 簧(zé)：茂密的样子。 ⑨ 宽、绰：指人心胸开阔。

⑩ 猗重较兮：倚靠在大车上。较，车厢。 ⑪ 善戏谑兮：会开玩笑，幽默。

王风·黍离

彼黍离离^①，彼稷之苗。行迈靡靡^②，中心摇摇^③。知我者，谓我心忧；不知我者，谓我何求。悠悠苍天，此何人哉？^④

彼黍离离，彼稷之穗。行迈靡靡，中心如醉。知我者，谓我心忧；不知我者，谓我何求。悠悠苍天，此何人哉！

彼黍离离，彼稷之实。行迈靡靡，中心如噎^⑤。知我者，谓我心忧；不知我者，谓我何求。悠悠苍天，此何人哉？

这是一首有感家国兴亡的诗。此诗主要特点是用重叠的字句，回环反复吟唱，表现绵绵不尽的故国之思和凄怆不已之心。

① 离离：一行行的。 ② 行迈：行进，前行。靡靡：迟缓的样子。 ③ 摇摇：忧心无主的样子。

④ 悠悠苍天，此何人哉：呼唤苍天睁开眼看看人间，语含控诉之意。悠悠：遥远的样子。

⑤ 噎(yē)：堵塞。此处以食物卡在食管比喻忧思深重，难以呼吸。

硕人其颀^①，衣锦褰衣^②。齐侯之子，卫侯之妻，东宫之妹^③，邢侯之姨^④，谭公维私^⑤。

手如柔荑^⑥，肤如凝脂，领如蝤蛴^⑦，齿如瓠犀^⑧，螭首蛾眉。巧笑倩兮，美目盼兮。

硕人敖敖^⑩，说^⑪于农郊。四牡有骄^⑫，朱幘鑣鑣^⑬，翟茀^⑭以朝。大夫夙退，无使君劳。

河水^⑮洋洋，北流活活^⑯。施罟泖泖^⑰，鱣鲔发发^⑱，葭莼揭揭^⑲。庶姜孽孽^⑳，庶士有暵^㉑。

这是卫人赞美卫庄公夫人庄姜的诗。全诗写她出嫁来到卫国时的盛况。

① 硕人：丰满高大的人。其颀（qí）：身材修长。

② 衣锦：穿着有图案、色彩鲜艳的丝织衣服。褰（jiǎng）：绢丝制成的罩衣。

③ 东宫之妹：齐国太子得臣的妹妹。东宫，太子所居之宫，因代指太子。

④ 姨：妻之姊妹。⑤ 维：是。私：姊妹的丈夫。

⑥ 柔荑（tí）：柔嫩的白荑。荑：茅所孕的花穗，柔嫩甜美。比喻手指白嫩细长。

⑦ 蝤蛴（qiú qí）：天牛的幼虫长而白。形容脖颈长而白。

⑧ 瓠犀（hù xī）：瓠瓜的籽，形容牙齿白而整齐。

⑨ 螭（qín）：似蝉而小，头广而方正，形容女子额头美。

⑩ 敖敖：犹言昂昂，颀长貌。⑪ 说（shuì）：同“税”，路途中间暂时歇脚。

⑫ 四牡：驾车的四匹公马。有骄：雄壮。

⑬ 朱幘（fèn）：系在马嚼子上的红色丝绸饰物。鑣鑣（biāo）：盛貌。

⑭ 翟茀（fú）：装饰有山鸡羽毛的车帘。⑮ 河水：黄河之水。⑯ 活活：水流动的样子。

⑰ 罟（gū）：渔网。泖（huò）：网入水的声音。

⑱ 鱣（zhān）：鲤鱼。鲔（wěi）：鲟鱼。发发（bō bō）：鱼出水时击尾声。

⑲ 葭莼（tán）：今通称芦苇。揭揭：向上扬起的样子，形容长势旺。

⑳ 庶姜：陪嫁的姜姓女子。孽孽：众多的样子。

㉑ 庶士：指随从庄姜到卫的齐国诸臣。有暵（qiè）：威武的样子。



第2单元 唐诗宋词（50首）

第3课 李白《古风》五首

李白（701—762年），字太白，号青莲居士，唐代伟大的浪漫主义诗人，被后人誉为“诗仙”，与杜甫并称为“李杜”。《古风》五十九首反映出了天宝年间社会黑暗的现实。

诗词
撷英

3-11

古风（其九）

庄周梦胡蝶，胡蝶为庄周。^①一体更变易，万事良悠悠。
乃知蓬莱水^②，复作清浅流。青门种瓜人，旧日东陵侯。^③
富贵故如此，营营何所求！

这首诗通过写庄周的梦和邵平的人生，表达人生变幻无常之意。

①“庄周梦蝶”故事出自《庄子·齐物论》：庄周有一天晚上梦见自己变成了一只蝴蝶，感觉非常惬意。一会儿醒来，惊惶不定间觉得自己还是自己。到底是庄周梦为蝴蝶呢，还是蝴蝶梦为庄周呢？这个故事表达的意思是人生如梦，梦如人生。

②蓬莱水：在陕西省长安县。大明宫之北有蓬莱殿。此殿当龙首山势将尽处，引水以为池，曰蓬莱池。

③“青门”二句：秦时，广陵人邵平为东陵侯，秦亡后为平民，在青门外种瓜，瓜甜美，时人谓之东陵瓜。青门，汉时长安城东南门。



3-12

古风（其十九）

西岳莲花山^①，迢迢见明星。素手把芙蓉，虚步蹑太清^②。
霓裳曳广带，飘拂升天行。邀我登云台，高揖卫叔卿^③。
恍恍与之去，驾鸿凌紫冥。俯视洛阳川^④，茫茫走胡兵^⑤。
流血涂野草，豺狼尽冠纓^⑥。

这是一首用游仙体写的古诗，大约作于安禄山攻破洛阳以后，表现了诗人独善兼济的思想矛盾和忧国忧民的沉痛情感。

① 莲花山：华山最高峰莲花峰。

② 虚步蹑太清：虚步，凌空而行。蹑，行走。太清，天空。

③ 高揖卫叔卿：《神仙传》载，卫叔卿曾乘云车、驾白鹿去见汉武帝，以为皇帝好道，见之必加优礼。但皇帝只以臣下相待，于是大失所望，飘然离去。作者用卫叔卿的典故暗关合着自己的遭遇。

④ 洛阳川：洛阳伊洛河一带的平原。

⑤ 胡兵：安禄山的叛乱军队。

⑥ 豺狼：同“胡兵”。冠纓：官帽及其带子，借指做官。

3-13

古风（其二十）

昔我游齐都^①，登华不注^②峰。兹山何峻秀，绿翠如芙蓉。
萧飒^③古仙人，了知是赤松^④。借予一白鹿，自挟两青龙。
含笑凌倒景^⑤，欣然愿相从。

这是一首游仙诗，诗人游华不注，想象着遇仙人赤松子，共同升天。

① 齐都：济南。唐朝时设齐州济南郡。

② 华不注：山名，在山东济南市东北。

③ 萧飒（sà）：寂寞凄凉。

④ 赤松：赤松子，中国神话中的仙人。

⑤ 凌倒景：谓升上天空，向下看日月。