

聚焦高考 专业指导

高考引擎

2016届

Gaokao Yinqing

2

扬帆起航

高考引擎编委会 主编

Yangfan Qihang

1 政策风向标

高考选专业的必经之路

2 提分最前沿

高考复习布局规划

3 专业与就业

经济学大揭秘

4 心态与营养

怎样梳理好心情

5 家长博识堂

做优秀家长 看看高考这一年的故事

6 大学风景线

盘点各类大学



电子科技大学出版社



喜讯 订购全套《高考引擎》
赠送价值**128元**的高考生专业选择测评
系统卡一张

全国订阅热线

400 800 4866

2016届 高考引擎

高考引擎编委会 主编

扬帆 起航

电子科技大学出版社

图书在版编目(CIP)数据

扬帆起航 / 《高考引擎》编委会主编.
—成都: 电子科技大学出版社, 2015.6
ISBN 978-7-5647-3049-9

I. ①扬… II. ①高… III. ①高等学校—入学考试
—经验②高中生—学习方法 IV. ①G632.474 ②G632.46

中国版本图书馆CIP数据核字(2015)第131727号

2016届高考引擎

扬帆起航

高考引擎编委会 主编

出版: 电子科技大学出版社(成都市一环路东一段159号电子信息产业大厦)
邮编: 610051
责任编辑: 杜倩
主页: www.uestcp.com.cn
电子邮箱: uestcp@uestcp.com.cn
发行: 新华书店经销
印刷: 成都市三江源彩色印务有限责任公司
成品尺寸: 210mm×285mm 印张 6 字数 240千字
版次: 2015年6月第1版
印次: 2015年6月第1次印刷
书号: ISBN 978-7-5647-3049-9
定价: 30.00元

● 版权所有 侵权必究 ●

- 本社发行部电话:028-83202463; 本社邮购电话:028-83201495。
- 本书如有缺页、破损装订错误, 请寄回印刷厂调换。

目 录

1. 政策风向标

1.1 志愿决策4步走——高考选专业的必经之路	001
1.2 如何缩小志愿选择范围	003
1.3 高考志愿填报——专业和就业的三个“不等于”	004
1.4 《招生简章》怎么看？	005
1.5 高考志愿填报不能不懂的名词术语	006
1.6 调剂过程中你要注意这些	007
1.7 特殊招生常见问答	008



2. 提分最前沿

2.1 高三复习——谋势需布局, 谋子需执行	012
2.2 高三高效复习必需的七大习惯	015

3. 专业与就业

3.1 经济学专业概述	017
3.2 经济学类	017
3.3 财政学类	021
3.4 金融学类	022
3.5 经济与贸易类	026



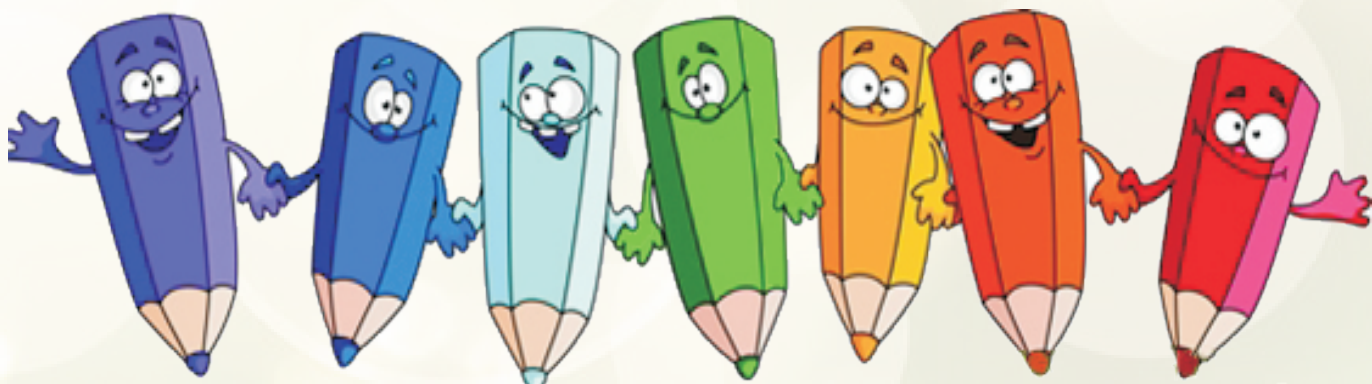
4. 心态与营养

4.1 高三, 我教你怎样梳理好心情	029
4.2 高三家长心态调整及必修课程	032
4.3 高三收获季——首先克服消极情绪	035
4.4 搭建膳食金字塔——为孩子备战高考提供首要保障	037



5. 家长博识堂

5.1 大考小事	039
5.2 高考备考需做到关心适度而不过度	047
5.3 新高三家长要主动与老师沟通	049
5.4 我参加了“文革”以来国家恢复的第一次高考	050
5.5 中国108所最好大学的分层与分类	053
5.6 日记:儿子,妈妈也制定了高三计划书	056
5.7 高考复读生经验谈:你是否真的决定复读?	057
5.8 专家给准复读生的一些建议	059
5.9 家长如何为复读生减压	061



6. 大学风景线

6.1 院校小常识	063
6.2 艺、体、军事院校推荐	064
6.3 高职高专院校推荐	068
6.4 独立院校推荐	075
6.5 小211与普通院校推荐	080
6.6 211、985院校推荐	088

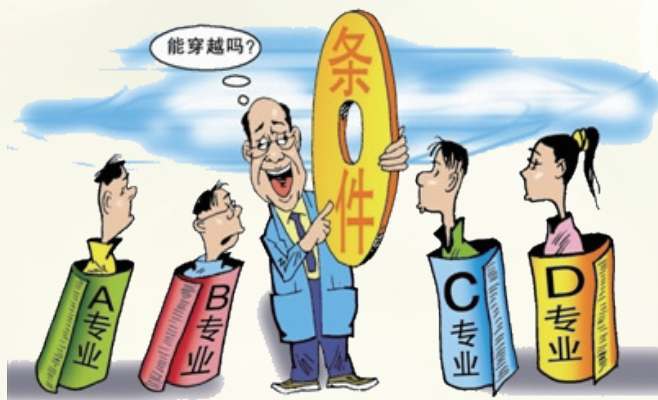


高考引擎

1. 政策风向标

Zhengce Fengxiangbiao

乱花迷人眼，高考招生政策每年都有新变化，如何在纷乱的信息中把握志愿填报？这一期的高考政策，我们来一一分析。



1.1

志愿决策4步走 高考选专业的必经之路

文/胡广文

考生和家长内心都有几个心仪的专业，如何对这72个专业进行判断，是不是适合自己，适合自己的理想和规划呢？

首先第一步：用学科门类来判断专业。

国家把专业分为12个学科门类，既然国家要分类，说明他们之间的差异是非常大的，比如教育学和历史学。从字面的意思来看，教育学是从事教育工作的，比如当一名老师；历史学是从事研究工作的，比如从事考古工作。而恰恰他们的工作范畴是相反的：教育学是研究型专业，他的毕业生无法获得教师资格证；历史学的毕业生大多又进入中学系统从事历史教学工作，历史学专业大多也由师范类院校开设，可以获得教师资格证。

所以大家一定不能以专业或者学科的名字来判断一个专业的就业、发展方向，学科之间的差异非常巨大，不注意学科差异选择专业将吃大亏。

再举个例子，经济学和管理学。这两个专业恐怕是所有文科学生最喜欢填报的专业，每年以财经命名的高校分数也是相当的高。经济学这类专业更

是受大家热捧。

以经济学为例，这个专业其实是研究性的专业，工作内容是和数学模型打交道。比如我们经常听到的一个非常火的职业——保险精算师，这个职业年薪大概超百万，国内目前有精算资格证的人不超过一百个，为什么这么少？

因为他每天的工作都是和数学模型打交道，这个职业的进入门槛太高了，不是本科学数学的人是不可能从事这个职业的。

而管理学的差异就不一样了，管理学是一个以实践为主要内容的学科，他的工作是实际的，有明确对象的工作内容。比如以管理学的典型代表为例，人力资源管理、会计学、物流管理、工商管理，他们分别代表了管理学在企业管理中的四个范畴——人、财、物、战略。

当然这里要提醒一下各位同学，不要听到战略

G 01

高考引擎

就头脑发热,觉得这个专业好,出来我就是战略规划者,实际上这四个专业中最难找工作的专业就是工商管理。

一切要从基础坐起,最好找工作的管理专业是最实际的会计学,这个专业也常常被命名为财务管理,想填报会计学的同学,可以选择财务管理作为替代专业。

通过经济学和管理学的对比,大家就明白了,学科之间的差异是非常巨大的,绝不能通过感觉偏好和视觉偏好来选择。

实际上会计学这类听起来比金融学差很多的专业,就业情况远远好于金融学,因为任何行业都需要财务部这个部门。

其次第二步:以职业和行业判断专业。

以这两个专业为例,电气工程和热能与动力工程。首先,我们以专业选择第四步的第一步来判断,两个专业都是工学专业。

电气工程这个专业分为强电和弱电,强电主要以电力系统需求为主,弱电主要以机械行业需求为主,从两个行业的收益来看,电力系统属于垄断行业,因此收入相对较高,那么这里就需要做一个判断,开设电气工程的学校是否具有强电背景,那么像重庆大学、西安交大、沈阳理工大学等具有电力系统背景的学校,这类学校的电气工程专业就具备电力系统就业的优势。

反观热能与动力工程,这个专业属于发电系统,也属于大电力系统的专业,就业相比弱电的电气工程而言,待遇也略高。

在这里做一个小小的总结,专业的行业与职业判断,不仅需要从专业的内涵理解,更重要的是联系学校的行业背景。才能对专业的职业发展方向做出正确的判断。因为,专业不是孤立存在的,专业只有和学校联系在一起,才有了明确的内涵。

第三步:通过个人特质选择专业。

比如在行业都感觉差不多的时候,如何对专业进一步判断是否适合自己。其实,所有的专业我们都可以归为三类——研究型、技术型、管理型。

根据笔者的统计,目前国内420个本科专业中,研究型专业约占一半,就研究型专业而言,需要个人具有耐寂寞、耐枯燥的能力。

比如我们前面说到的经济学,需要在经济学上有所建树,就需要具有“两耳不闻窗外事,一心只读圣贤书”的毅力,如果你更适合和人打交道,那么就尽量选择管理型的专业,比如——人力资源管理。同样而言,技术型的专业也需要有较强的专注力,说得直白一点,就是需要学习技术型专业的同学,能够在工作中保持高考的工作方式,坐得住、耐得住。

第四步:通过就业选择专业。

考生读大学的根本目的是就业,是选择自己的生活方式和工作的行业。下面在这张表格中是就业研究数据:

专业	2013上届	2014上届
制造类	14.05%	13.50%
信息类	11.72%	17.00%
公共服务类	9.31%	8.20%
数学类	2.51%	2.50%
会计类	2.21%	2.80%
公司运营类	4.36%	4.55%
教育类	8.20%	9.55%
艺术表演类	5.60%	3.73%
法律类	5.46%	2.31%
金融类	3.31%	5.30%
建筑类	4.36%	6.87%
销售类	2.70%	3.10%
行政类	2.70%	2.40%
农林渔牧类	2.61%	0.90%
生命科学类	1.90%	0.61%
医学类	3.00%	2.68%
其他	15.00%	14.00%
总计	100%	100%

其中,我们可以看到,制造类专业的就业最好,100个大学毕业生中有14个是工科毕业生,而就业的100个大学毕业生中,有13个是从事制造行业工作的。从这个表格中值得注意的是,销售类的专业仿佛就业很好。

100个毕业生中,有20个是做信息销售工作的,为什么会造成这个现象呢?

公共服务类的专业,9个毕业生只有3个能从事本专业的工作。剩下的6个怎么办?那么就只有做销售。其实销售不能称为一个专业,这是一个不需要技能的专业,完全靠自学成才、人脉积累。

所以大家经常在网络和报纸中听到一些专家说,大学毕业不一定要从事本专业的工作,甚至鼓励大学生从事非本专业的工作,这是一个错误的观点,在目前人力资源相对过剩的现状下,非本专业出身毕业生是没有竞争优势的,恰恰这是扩招所带来最严重的后果,从这个表格看来,我们这个社会不是不需要大学毕业生,而是我们的专业培养结构严重与社会需求脱节,这就是目前大学生失业的本质原因。



1.2



如何缩小志愿选择范围

志愿填报时选专业和挑学校，是一个由粗到精，由模糊到清晰的过程。

文/胡林

路标一：确定选择范围

每年各省市高招办向社会公布的招生来源计划中，涉及上千所高校和专业，考生和家长们应先确定出个人的选择范围。首先是对城市的选择。如：京、津、沪、沿海、中原、西北地区等，大致明确在哪些区域、城市中选择高校。接下来就要明确对高校类别的选择。如：综合性大学、理工、外语、财经、政法、农业、林业、医药、师范、水利、地质、矿业、机械、石油类院校等。考生和家长们可以选几个城市、几种类别高校备选。

路标二：缩小选择范围

在已划定的选择范围内，依据考生的学业水平和竞争能力，明确基本志愿。即先依据考生的实际能力，确定最有把握被录取的批次，对这个录取批次的学校志愿做重点选择。然后，依据这个批次高校近年来的录取标准，结合个人实际，选择几所高校和专业进行权衡，明确高考志愿的基本目标。

路标三：基本确定志愿

依据考生的实际竞争能力，对最有把握被录取

批次的学校志愿一定要慎重对待。按考生高考正常发挥的水平确定第一志愿，选好第二志愿，认真选择平行志愿的高校和专业。然后，以这个批次的志愿为基准，全面考虑注意与相邻批次第一志愿之间的协调，搞好高考志愿的综合布局。在进行各批次志愿的布局时，要防止发生填报志愿的逻辑错误。这种现象主要发生在提前批与第一批之间和第一批与第二批之间。如：提前录取批次的第一志愿高校，录取标准低于第一批次第一志愿高校的录取标准，这样就会被提前录取批次的第一志愿高校录取，而失去参加第一批次重点高校录取的机会。另外，有的考生第一批次第一志愿高校的录取标准低于第二批次第一志愿高校的录取标准，这样第二批次第一志愿就失去了作用。

路标四：适当调整志愿

考生在基本确定自己的高考志愿后，可根据所在中学其他考生填报志愿情况，在教师的指导下做些微调，以防止出现高考志愿“扎堆”现象。



心灵驿站

勇敢坚毅真正之才智乃刚毅之志向。——拿破仑



1.3

高考志愿填报：

专业和就业的三个“不等于”

大学教育给你的东西远远超过一个岗位的职业技能，
所以不要只是为了想找工作而选专业。

文/刘晓梅

全国大部分地区都在6月中下旬或者高考成绩出来后填报高考志愿。究竟应该怎么选专业？多个学科、专业领域的学者、行业人士以及在校大学生提醒正在面临选择的学子：热爱比就业更重要。

录取分数高≠好专业

很多同学和家长都觉得，什么专业是热门的，什么专业的录取分数线高，就一定是好专业。是这样的吗？

20世纪末，生物学是最热门的专业之一，录取分数线遥遥领先于其他学科，但是后来很多生物专业毕业生却找不到工作。

诺贝尔物理学奖得主弗里德曼说：“做你热爱的事情，不要考虑就业。你上大学的时候根本不可能知道就业市场在几年后会是什么样子。”中国科学院院士、复旦大学副校长金力说：“当你读大学的时候，你选择当时社会上最热门的东西，你毕业的时候，说不定就不那么热了。”

就业率高≠这个专业的人都能找到好工作

就业率是很多人选择专业的一个参考因素，其实按就业率来选专业，风险很大。

就算某个领域再缺人，也是缺那些做得很好的人。“就业率”只是一个平均数字。然而，具体到你这个人能不能找到好的工作，就要看你在这个领域是否做得出色。

如果学生因为一个专业的就业率稍微高一点，而放弃了自己喜欢的领域，那么他很可能在那个“热门”领域里做得很一般，而错过了那个他本来可以做得很出色的领域。

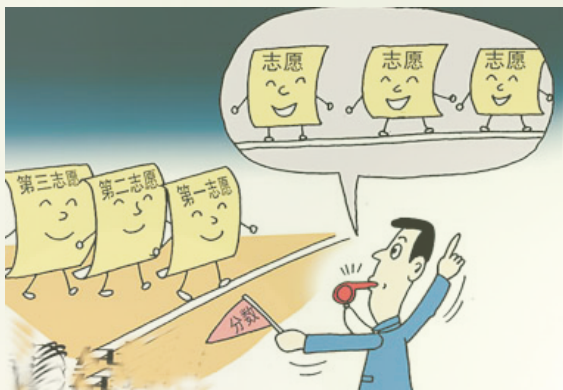
社会有一种导向，选择能挣钱的。这是很功利的东西。最好的建议是，选自己喜欢的。

大学教育≠职业教育

中国海洋大学的一位同学，父母帮她选择了大气科学专业，但是她进了大学之后才发现这个专业所需要的天赋和能力，正是她所缺乏的。每次考试，她都觉得是在拿自己最弱的项和别人最强的项在比。几乎每个专业、每所大学都有类似的故事。很多家长强迫学生选择家长认为正确的专业，导致一些学生进入大学后，没有学习的动力和热情，逃课、挂科，甚至还有被劝退的。

美国科学院院士韦因伯格说：“在大学阶段，你的学习的动力，需要来自你对所学的东西的热情。不要为了让你父母高兴而选一个专业。这对于亚洲学生来说是一个尤为突出的问题。亚洲学生的父母总是喜欢对学生施加很大的压力。”

其实，大学教育并不等同于职业教育。前者是提高综合素质、训练思维能力、扩展眼界的地方，后者才是专门培训一个岗位具体的从业技能的地方。大学教育给你的东西远远超过一个岗位的从业技能，所以不要只是为了想找工作而选专业。



1.4



《招生章程》怎么看？

《招生章程》意味着高校对社会和考生的承诺，因此，考生及家长在确定所报考的院校和填报专业志愿时，要仔细阅读《招生章程》，了解有关规定，以免误报。

文/胡广文

一、学校概况

重点：办学地点，性质。这部分主要看看是否是分校、二级学院以及校区位置，例如，现在有一些高校在异地办校。要注意的是，大多数高校注明的“二级学院”一般具有民办性质，收费比较高。

二、招生模式

重点：专业分流方向。近年，越来越多高校采取的是“厚基础宽口径、多样化”的人才培养模式，也就是说，招生时按专业大类招生，到二、三年级再通过选修方向性课程进行分流、确定专业，形成专业方向。所以，在招生模式中，要注意看各专业日后的分流方向。

三、招生计划

它的看点是高校在省市的招生专业以及各专业的招生名额，在填报志愿时，这些特别有用。当然，在考生人手一册的招生计划手册中，也有相关内容。

四、颁发的文凭和学位

这是教育部要求高校公布的内容，例如，是否是国民教育系列普通高等教育本科毕业证书。

五、招生要求

重点：外语语种、身体和单科成绩。高校会在这部分对考生的外语语种提出要求，例如有的学校，除英语专业、国防生仅招英语语种的考生外，其余专业（类）均无外语应试语种要求，有的学校的英语专业的考生，须参加当地招生办组织的面试。在单科成绩上，有的高校要求考生的单科成绩要达到及格以上，这时，有严重“长短腿”的考生就必须注意了。对身体的要求体现在章程中的体检补充规定。今年除了《普通高等学校招生体检工作指导意见》之外，各高校还可根据本校的办学条件

和专业培养要求，做出对考生身体健康状况的补充规定。

六、录取原则

重点：非第一志愿的录取方法。录取原则有许多重要的看点。

1. 调档比例。例如，有的学校规定“根据各省的生源情况确定调档比例，原则上控制在招生计划数的120%以内”，也就是说，如果要招10个人，高校会向高招办要12个人的档案。

2. 对非第一志愿考生的录取方法。一些名牌高校由于生源充足，一般都不录取将其填报为参考志愿的学生。但是，福建省对高分考生采取保护措施，即如果高分考生未被第一志愿的院校录取，他们的参考一志愿可自动上升为第一志愿。

3. 高校是否有自己的专业级差。不少高校采取的是专业（类）投档“分数级差”方式。有的高校只在第一和第二、三、四之间设置级差，第二、三和第四之间不设，有的高校却都有。

4. 对特长考生的照顾。厦大今年规定，考生具有突出特长或表现、或与填报专业（类）相关的考试科目成绩优秀，可优先录取，原则上分数差不超过10分。

七、收费标准

这包括各专业的收费标准、住宿费用。

八、奖贷制度

这部分的要点在于校方是否有奖学金、贷款、助学金、补助金以及减免学费等扶持贫困学生的制度。

九、就业

这部分可看高校的就业率，毕业生的流向等。



1.5

高考志愿填报不能不懂的名词术语

在志愿填报中,考生和家长会遇到相关政策名词,不少人对这些词理解并不是很明白,下面将报考中常见到的几类名词加以解释,以便考生和家人更加理解志愿填报相关规则。

文/范怀臣

根据我们国家教育现状看,归纳总结不同批次高校毕业生未来发展前景特点。一本院校靠名气:考生综合素质较高,无论将来从事什么工作和职业,都能得心应手、游刃有余,占有绝对优势。二本院校靠实力:考生靠专业优势和机遇并存,前途光明无限。三本院校靠能力:考生发挥自身能力,务实、进取才能立足不败之地。专科院校靠技能:考生学门技术,工资不少,待遇不低,甘做蓝领,同样风光。

在志愿填报中,考生和家长会遇到相关政策名词。不少人对这些词理解并不是很明白。下面将报考中常见到的几类名词加以解释,以便考生和家人更加理解志愿填报相关规则。

1. 平行志愿:考生填报多所院校,按顺序从A到E挑选其中一所符合投档线院校,也就是多所院校中一次挑选其中一所院校。

2. 征集志愿:高校未完成招生计划,再次发布信息(缺额)考生二次填报志愿,也就是补录,但分数较高。

3. 什么是好专业:所谓好专业就是本人感兴趣,就业前景好,国计民生息息相关专业,就是大家向往专业。男、女考生考虑自己本身优势、爱好、特点,选报适合自己专业。

4. 退档:因为高校提档比例是100:20,固有20%需要退档,退档原因主要有以下情况:(1)政策性退档(无效志愿),(2)身体条件不符合退档,(3)不服从调剂退档,(4)总分、单科分数低退档。

5. 提档线:是高校提取考生最低录取分数线;投档线是考生被录取最低分数线,意义相同。

6. 调档线(投档线):院校调档分数线又称调档线(也是考生的投档线),是指以招生院校为单位,

按招生院校同一科类(如文科或理科)招生计划数的一定比例(1:1.2以内),在对第一志愿投档过程中自然形成的院校调档最低成绩标准。

每一所院校都有自己的调档分数线。省招办在投档过程中,将填报了该校志愿且成绩在批次线上的考生档案,按特征成绩从高分到低分排序,按院校招生计划的一定比例进行投档,自然形成调档分数线。

由于院校在提档过程中是按照招生计划数的一定比例(一般在1:1.2以内)提档,因此,在生源充足的情况下,必然会有考生因为各种原因不能被录取,那么被录取考生的最低的分数即为最低录取分。一般这个最低录取分都是大于或等于院校提档分数线。

7. 报考意向:就是考生报专业大致方向,医药类、师范类、财经类、农林类、工科、外语、文学、资源等类型。

8. 冲:心仪高校值得一搏;有希望无把握。侥幸录取,很可能被调剂其他专业。稳:录取成功率较高,既能被填报院校录取,心仪专业不被调剂,双全其美是明智选择。保:填报保守,风险小,院校、专业占绝对优势。垫:零风险,最后底线,保证有学校录取。

9. 高考志愿填报有两关:(1)是学校关,保证能够提档。(2)是专业关,院校提档后不能退档。二者相连,密切相关,深思熟虑,定能如愿。

鲁迅说:原来并没有路,走的人多了便成了路。冰冻三尺非一日之寒,只有与时俱进,努力进取,终能达到理想的彼岸。愿我们共同携起手来,共创辉煌明天。



1.6

调剂过程中你要注意这些

文/张 涛

1. 所有需要调剂的考生均需通过网上填报调剂志愿。通过其他方式进行调剂的考生也需通过网上补报调剂志愿；通过其他途径调剂的考生也需要在网上补报调剂信息。（例如，考生单独和校方联系，并得到校方录取的）

2. 网上调剂期间要保持网络畅通，可以及时查询调剂学校信息和申请回复等，以免错过机会。

3. 考生可同时填报两个调剂志愿，两个志愿是平行的，提交后48小时之内不能改，考生可填一个、空一个，这样机动性比较强。提交志愿后，最好打电话告诉填报学校老师，以让学校可及时进行处理。

4. 若学校在考生报名后48小时之内没有发送复试通知或下载考生数据，而考生在48小时之后修改了志愿，则院校将无法再查询下载到该考生的数据，除非考生又修改志愿为该招生单位。

5. 考生填写手机号码时，如果在全角状态下输入，系统无法识别，导致收不到短消息。建议考生填写手机号码时，将输入法切换到英文（半角）状态。

6. 收到调剂通知后要及时确认，以免错过调剂院校；

7. 被某招生单位设为待录取的考生，需在单位规定时间内登录调剂系统确认，否则招生单位可取

消待录取状态，未网上确认接受复试通知的考生不能被招生单位设为待录取（一志愿考生例外）；考生只能接受一个招生单位的待录取，并且非经该招生单位同意，不能更改。接受了一个单位的待录取，不会影响其他单位发送待录取，但是招生单位可以看到考生已经接受的待录取状态，考生也不能再同意其他单位的待录取。即，考生一旦同意了某个招生单位的待录取，则被锁定，不得再同意其他单位的待录取，请慎重选择。

8. 考生在等待第一志愿复试结果时可以申请调剂。参加调剂不会影响第一志愿的录取，但是报考院校（含第一志愿招生单位）可以看到考生填报的调剂志愿信息。

9. 如果邮寄材料，建议寄送到欲调剂的院系，不要寄到校研招办，因为具体经办的一定是各院系。最好搞清楚收件人姓名，若不知道，可以填写“研究生招生负责人”。

10. 错开各校复试时间，如果同时调剂多所学校，复试时间上一定要注意安排。很有可能两所学校的复试挤在一起，这种情况下只能舍弃其一了。

11. 权衡自身条件与调剂院校要求条件，预估自己复试通过的概率；对把握不大的院校要慎重考虑，以免浪费过多时间，错过其他机会。

G 07

高考引擎
Gaokao Yinqing



心灵驿站

真正的人生，只有在经过艰苦卓绝的斗争之后才能实现。——塞涅卡



1.7

特殊招生常见问题

1问：报考军事公安类院校应注意什么？

答：军事、公安类院校在招生中对考生的年龄有一定的限制，一般还要求必须是应届高中毕业生；此外，此类院校对考生的身体健康状况要求比较严格，考生务必了解清楚院校在招生章程中的各项规定。

考生尤应根据自己的高考体检情况决定是否报考军事、公安类院校，报考者须在高考志愿表提前录取批中的军事、公安类院校一栏中填写在当地招生的此类院校。在军事、公安类院校开始录取前，对高考成绩达到院校投档要求的考生，招生院校会通知考生进行军事体检和体能测试、面试、政审等。如果年龄、身高、视力等基本条件不符合军校要求，即使填报了志愿，也没有资格参加军检面试。只有通过军检面试的考生，才可能按高考成绩从高到低择优录取。

2问：军事公安类院校面试有哪些主要内容？

答：达到军事、公安类院校投档分数后，考生还要参加面试。主要内容有：

(1) 看考生的外貌、体形、气质，并考察报考动机；

(2) 检验考生的反应能力、心理素质、语言表达能力、逻辑思维能力、理解能力，看其是否符合所报考专业的需要。

3问：军校招生一类与二类专业区别在哪里？

答：军队院校招生分为一类专业和二类专业。一类专业一般在本科一批录取分数线以上录取新生，二类专业在本科二批录取分数线以上录取新生。上述两类专业按规定又细分为指挥类、非指挥类。指

挥类专业和非指挥类专业在体检标准、文化分数要求等方面有所不同，考生报考时须注意区别。

4问：什么是国防生？

答：国防生是指根据部队建设需要，由军队有关单位依托地方高校主要从参加全国统一高考的普通中学应届高中毕业生中招收和培养的青年学生。国防生录取后须与军队有关单位签订协议，在校期间享受国防奖学金。国防生完成规定的学业，参加统一组织的军政训练，达到培养标准，取得毕业资格和相应学位后，按协议办理入伍手续并任命为军队干部。应届高中毕业生报考国防生的计划列入本科提前批招生，一般在招生专业目录的备注栏有明确说明。招生院校主要为第一批本科院校，其中国家部委直属院校、“211工程”院校占多数。

5问：国防生可享受哪些待遇？

答：考生被录取为国防生后，在校期间享受国防奖学金待遇（一般为10000元/年）。参加部队统一组织的军政训练，完成规定的学业并取得毕业资格和相应学位后，可按协议办理入伍手续，分配到定向国防单位担任军官。国防生本科毕业时，经军队主管部门批准，可以报考军队或地方院校的研究生，也可推荐免试攻读研究生。国防生入伍后，除享受正常的工资待遇外，还享受住房公积金和医疗保险，符合随军条件的家属可办理随军。

6问：军校生与国防生有什么区别？

答：军校生与国防生的主要区别在于：

(1) 身份待遇不同。军校学员经复查合格者，即取得学籍和军籍，享受部队供给制学员待遇，发放津贴费，学习和生活费用由军队承担，其家庭享受军属待遇。国防生在校学习期间不办理入伍手续，毕业后按照协议书定向分配到军队工作，在校期间可享受军队提供的国防奖学金。

(2) 学习环境不同。军校生只能在军校学习，而国防生可在录取自己的高校（包括北大、清华等名校）学习。

(3) 体检要求不同。国防生身体条件符合军校非指挥类招生体检要求即可，视力要求也比军校生适当降低一些。

(4) 管理方式不同。军校生接受完整的军政训练，由军校直接管理；而国防生仅接受必要的军政训练课程，接受所在高校和军队驻校选培办双重管理。

7问：军校生和国防生如何进行录取？

答：军校生和国防生安排在提前批本科录取，录取执行院校所在批次线。军校生和国防生录取时，省级招办将该院校合格生源中的第一志愿考生档案投给院校，由院校从高分到低分审录；当第一志愿生源不足时，将以该校为后续志愿的合格考生按比例补投；第三志愿投档后生源仍不足时，省级招办向院校提供军检合格生源信息，由院校将同意调剂到本校的考生名单报省招办，省招办审核后投档。录取时间一般在7月上旬，具体时间详见当地的高考招生录取安排。

8问：公安司法安全航海院校如何录取？

答：在提前批次录取的公安、司法、安全等院校（专业）录取执行院校所在批次线。录取时，省级招办将政审面试合格的第一志愿考生按比例投档给院校，由院校审录；当第一志愿生源不足时，再投后续志愿补充。航海类专业录取执行院校所在批次录取控制分数线，批次线上生源不足时可降到批次线下20分按志愿投档，由学校按航海类专业录取要求择优录取。录取时间一般在7月上旬，具体时间详见当地的高考招生录取安排。

9问：国家对免费师范生有什么政策？

答：为提高教师队伍素质、稳定教师队伍，2007年，国务院办公厅发布教育部、财政部、中央编制办公室、人事部关于《教育部直属师范大学师范生免费教育实施办法(试行)》(以下简称《办法》)，决定在部属师范院校开展免费师范生教育。《办法》规定，免费师范生在校学习期间免除学费，免缴住宿费，并补助生活费。所需经费由中央财政安排。部属师范大学师范专业实行提前批次录取，择优选拔热爱教育事业，有志于长期从教、终身从教的优秀高中毕业生。免费师范生入学前须与学校和生源所在地省级教育行政部门签订协议，承诺毕业后从事中小学教育工作10年以上。免费师范生毕业后一般回生源所在省份中小学任教。

现有北京师范大学、华东师范大学、东北师范大学、华中师范大学、陕西师范大学和西南大学6所部属师范大学招收免费师范生。

10问：艺术特长生与艺术生的区别是什么？

答：艺术特长生与艺术类考生的区别主要有以下4点：

(1) 报考科类不同。艺术特长生的报考科类为文科类或理科类，录取到高校后就读于文科类或理科类专业，在学习本专业的同时利用业余时间参加学校的文艺排练和演出。艺术类考生的报考科类为艺术类，被有关高校录取后就读于美术、音乐、舞蹈、表演等艺术类专业。

(2) 报考条件不同。艺术特长生的报考条件是：考生在高级中等教育阶段参加省、市级文艺调演比赛获得规定奖项或参加市级(含)以上美术、书法作品展览，或具有较高艺术才能，符合高校开展艺术活动的需要。艺术类考生的报考条件是：符合普通高校招生报考条件，具有一定艺术专长者。

(3) 专业考试内容、形式和时间不同。在考试内容方面，艺术特长生着重考察艺术综合运用能力；艺术专业考试则兼顾考生在艺术学习方面所具有的基础知识、基本技能和综合运用能力。艺术类考生的专业考试分为省统考和招生院校校考。

(4) 录取政策不同。

11问：哪些考生可报考艺术特长生？

答：符合普通高等学校年度招生工作规定确定的报考条件，具有音乐、舞蹈、戏剧、书画等艺术特长的考生，如具备下列条件之一，可以参加艺术特长生的报名。

(1) 在高级中等教育阶段参加市级(指省辖市，下同)文艺调演比赛个人项目获得二等奖(含)以上；省级(含)以上文艺调演比赛个人项目获得三等奖(含)以上。

(2) 在高级中等教育阶段参加市级(含)以上美术、书法作品展览。

(3) 具有较高艺术才能，符合高校开展艺术活动的需要。

12问：报考艺术特长生有哪些要求及步骤？

答：考生报考艺术特长生的步骤如下：

(1) 高考报名：考生在当地规定的时间内参加高考报名。

(2) 了解专业测试信息：所有报考艺术特长生的考生需到拟报考高校的网站(或向高校招办)了解测试时间、地点和具体办法。

(3) 艺术特长生报名：考生按照招生高校规定的时间等要求，自行向拟报考高校报名。

(4) 测试名单公示：一般在每年的1月底前，各招生高校对准予参加测试的各省考生名单进行公示。

(5) 参加测试：在公示名单中的考生，自行按

照有关高校规定时间和地点参加测试。

(6) 入选考生名单公示: 在3月15日前, 有关高校将测试入选考生名单报省教育考试院和教育部分学生司审核、公示。

(7) 考生参加高考, 并填报拟报考高校的志愿。

13问: 艺术特长生的录取政策是什么?

答: 艺术特长生的录取政策如下:

(1) 专业测试达到合格等级、高考文化分在所报考科类同批省录取最低控制分数线以上、相关高校投档线下20分(含)以内, 省教育考试院根据其报考科类及高考志愿向相关高校投档, 由高校决定是否录取。

(2) 专业测试达到优秀等级、高考文化分达到所报考科类同批省录取最低控制分数线、学业水平测试等级达到上述要求的考生, 省教育考试院根据其报考科类、高考志愿及招生高校的书面申请向相关高校投档, 由高校决定是否录取。

14问: 自行划定录取线的艺术院校如何投档?

答: 经教育部批准的39所院校的全部艺术专业和5所院校的部分艺术专业自行划定文化成绩录取控制分数线。省级招办将学校划定的录取控制分数线上专业合格的第一志愿考生档案, 全部投给学校, 由学校按对外公布的录取规则录取。

15问: 高校招生专业中有哪些艺术类专业?

答: 从普通高校招生专业目录和近几年教育部陆续批准的新增专业以及各地组织省级统考的分类来看, 艺术类专业主要有: 绘画、表演(音乐表演、舞蹈表演、影视表演、服装表演、表演艺术)、音乐学(音乐教育、器乐)、设计与制作(艺术设计、服装设计、工业设计、装饰艺术设计、环境艺术设计、建筑工程设计、装潢艺术设计、电脑艺术设计、产品造型设计、广告设计与制作、多媒体设计与制作)、广播影视(影视学、导演、摄影、摄像、电视节目制作、广播电视编导、播音与主持艺术、音像制作、录音艺术)、美术学(美术教育)、动画、雕塑、音乐科技与艺术、照明艺术、公共艺术、会展艺术与技术以及建筑学、广告学等。

16问: 高校招生专业中有哪些美术类专业?

答: 一般而言, 把美术专业和对美术有一定要求的艺术专业统称为美术类专业。美术类专业主要有: 绘画、美术学、美术教育、动画、雕塑、艺术设计、服装设计、工业设计、装饰艺术设计、环境艺术设计、建筑工程设计、装潢艺术设计、电脑艺术设计、产品造型设计、广告设计与制作、多媒体

设计与制作等。

17问: 经批准可按艺术类招生的有哪些专业?

答: 从2009年7月开始, 教育部对普通高等学校按艺术类专业招生办法招生的非艺术类本科专业进行了清理审核, 重新公布了《普通高等学校可继续按艺术类专业招生办法招生的非艺术类本科专业名单》。自2010年起可继续按艺术类专业招生办法招生的非艺术类本科专业的专业名称、专业代码、修业年限、学位授予门类等均以教育部公布的内容为准。

学前教育、艺术教育、服装设计与工艺教育、装潢设计与工艺教育、广播电视新闻学、广告学、媒体创意、宝石及材料工艺学、工业设计、影视艺术设计、数字媒体艺术、建筑学、景观建筑设计、包装工程、服装设计与工程、公共事业管理、文化产业管理等17种含有艺术属性的专业, 有关高校须经教育部批准后方可按艺术类专业招生办法招生。

18问: 不能再按艺术类招生的有哪些专业?

答: 教育部对普通高校按艺术类专业招生办法招生的非艺术类本科专业进行了清理审核, 决定社会工作、教育技术学、小学教育、烹饪与营养教育、文秘教育、汉语言文学、编辑出版学、数学媒体技术、城市规划、园林、旅游管理等11种专业, 从2010年起不得再按艺术类专业招生办法招生。今后未经教育部批准的非艺术类本科专业, 一律不得按艺术类专业招生办法招生。

19问: 高校的艺术类录取规则通常有几种?

答: 高校的艺术类(专业)录取规则通常有以下五种:

其一, 在文化考试成绩上线的基础上, 按专业考试成绩从高到低排序择优录取。

其二, 在专业考试成绩合格的基础上, 按文化考试成绩从高到低排序择优录取。

其三, 在文化考试成绩上线和专业考试成绩合格的基础上, 将两种成绩直接相加或各取一半相加形成综合分, 再从高分到低分排序择优录取。

其四, 在文化考试成绩上线和专业考试成绩合格的基础上, 将两种成绩相加形成综合分时, 专业课成绩所占的比重大于文化课成绩。

其五, 在文化考试成绩上线和专业考试成绩合格的基础上, 将两种成绩相加形成综合分时, 文化课成绩所占的比重大于专业课成绩。

20问: 为什么艺术类考生的第一志愿很重要?

答：从往年的录取情况来看，多数院校的艺术专业生源比较充足，录取第一志愿考生的比例较大，尤其是艺术本科（一）院校录取第一志愿考生的比例更大，有些院校第一志愿生源扎堆比较严重，所以，填报好第一志愿至关重要，不要盲目，要量力而行。当然，重视填报第一志愿也不能放弃填报第二、三志愿。加之，许多地方实施的平行志愿一般都在文、理科类，艺术类实施平行志愿的很少。

21问：报考艺术类的考生如何被投档录取？

（1）对非联考专业和按规定由院校在联考基础上自行组织了专业测试的专业，录取时省级招办将高考文化成绩达到录取控制分数线、第一志愿且专业合格的考生档案，一次性全部投给高校，由高校按对外公布的录取规则录取。

（2）对直接使用联考成绩、未自行组织校考的专业，录取时综合高考文化考试和联考两部分成绩后按一定比例投档。投档成绩一般为（文化成绩×40%+联考成绩×60%）×2，投档比例在1:1.5以内，由高校在已投档的考生中按对外公布的规则择优录取。

（3）自行组织专业测试、自行发放专业合格证的院校，只能录取经省级招办公示的本校专业合格名单中的考生。

22问：艺术类录取控制分数线是如何确定的？

答：艺术类本科专业的高考文化录取控制分数线是第二批本科录取控制分数线的65%（独立设置的艺术高校及参照独立设置艺术高校招生办法的高校

本科专业，可自行确定文化考试录取控制分数线）；艺术类高职（专科）的高考文化录取控制分数线为高职（专科）批次录取控制分数线的70%。

23问：填报艺术院校志愿需注意哪些问题？

答：填报艺术院校（专业）志愿要注意以下5点：

第一，考生必须双上线，既上专业线又上文化线，才有资格参加录取。

第二，要特别关注所报院校的录取规则。比如是按专业成绩和文化成绩相加作为录取分，还是以专业成绩作为录取分等。

第三，注意联考成绩的适用范围。联考成绩达到了省划定的联考专业合格控制分数线的考生，可以填报。

第四，报考自行组织了专业加试的院校，必须取得所报院校的专业合格证，属于联考专业的，联考成绩还必须达到当地联考专业合格控制分数线。

第五，除联考专业外，还有部分专业各地没有组织联考，那么就由招生院校组织专业测试，考生只要获得了院校发放的专业合格证，就可以报考。

24问：艺体类考生能否兼报文理类院校志愿？

答：按照录取顺序，艺术、体育类院校（专业）安排在提前本科批次录取之前进行。因此，艺术、体育类考生可以兼报除提前本科录取院校以外的文史类或理工类院校志愿。录取时，艺术、体育类院校（专业）先录取，文史类或理工类院校志愿后录取，两者互不影响。其填报办法与报考普通高等院校的考生相同。



心灵驿站

每个人都有一定的理想，这种理想决定着他的努力和判断的方向。在这个意义上，我从来不把安逸和快乐看作是生活目的本身——这种伦理基础，我叫它猪栏式的理想。照亮我的道路，并且不断地给我新的勇气去愉快地正视生活的理想，是善、美和真。——（美国）爱因斯坦