

# 建设人口均衡型社会

王培安 翟振武 编



中国人口出版社



## 图书在版编目(CIP)数据

建设人口均衡型社会 / 王培安, 翟振武主编. —北京: 中国人口出版社,  
2011. 7

ISBN 978 - 7 - 5101 - 0772 - 6

I. ①建… II. ①王… ②翟… III. ①人口—问题—中国—文集 IV.  
①C924. 24 - 53

中国版本图书馆 CIP 数据核字(2011)第 107697 号

## 建设人口均衡型社会

王培安 翟振武 主编

---

|      |                                |
|------|--------------------------------|
| 出版发行 | 中国人口出版社                        |
| 印刷   | 北京国人传媒印务有限公司                   |
| 开本   | 787 × 1092 1/16                |
| 印张   | 12                             |
| 字数   | 250 千                          |
| 版次   | 2011 年 7 月第 1 版                |
| 印次   | 2011 年 7 月第 1 次印刷              |
| 书号   | ISBN 978 - 7 - 5101 - 0772 - 6 |
| 定价   | 25.00 元                        |

---

|      |                      |
|------|----------------------|
| 社长   | 陶庆军                  |
| 网址   | www.rkcbs.net        |
| 电子信箱 | rkcbs@126.com        |
| 电话   | (010) 83519390       |
| 传真   | (010) 83519401       |
| 地址   | 北京市宣武区广安门南街 80 号中加大厦 |
| 邮编   | 100054               |

---

## 目 录

|  |               |
|--|---------------|
| 论人口均衡发展及其政策涵义 .....                                  | 李建民 / 1       |
| 建设人口均衡型社会 .....                                      | 翟振武 杨 凡 / 8   |
| 以科学发展为主导 促进人口均衡型社会构建 .....                           | 马 力 桂江丰 / 17  |
| 关于构建人口均衡型社会的几点理论思考 .....                             | 陆杰华 黄匡时 / 32  |
| 树立新人口观 实现人口均衡协调发展 .....                              | 张车伟 / 45      |
| 调整人口结构 建设人口均衡型社会 .....                               | 张 翼 / 51      |
| 建设人口均衡型社会应破解的人口均衡问题 .....                            | 王金营 顾 瑶 / 58  |
| 从人口自身均衡发展看统筹解决人口问题 .....                             | 乔晓春 宋 骁 / 70  |
| 构筑人口均衡、资源节约、环境友好“三型”社会是时代重大命题<br>.....               | 穆光宗 / 78      |
| 人口性别结构均衡是社会和谐之基<br>——对我国出生性别比失常社会后果的再思考 .....        | 刘 爽 / 88      |
| 实现中国人口长期均衡发展的主导力量:人口迁移和流动 ...                        | 段成荣 / 97      |
| 构建“三型”社会:以人为本的可持续发展 .....                            | 张耀军 / 105     |
| 出生性别比偏高是我国人口非均衡发展的典型表现 .....                         | 原 新 / 112     |
| 经济增长方式转变与人口均衡发展 .....                                | 杨云彦 / 126     |
| 建设人口均衡型社会的现实困境与出路 .....                              | 陆杰华 朱 荟 / 131 |
| 关注独生子女及其家庭的健康发展 .....                                | 解振明 / 141     |
| 中国劳动年龄人口变动及对就业影响初探 .....                             | 童玉芬 郑冬冬 / 148 |
| 人口城市化与构建人口均衡型社会 .....                                | 侯亚非 / 158     |
| 中国经济发展方式转变应适应人口年龄结构的变动和发展<br>.....                   | 王金营 顾 瑶 / 167 |
| 引导人口合理分布 促进人口与资源环境协调发展<br>——关于建设“人口均衡型”社会的若干思考 ..... | 封志明 / 174     |

# 论人口均衡发展及其政策涵义

李建民

南开大学 人口与发展研究所

我国的人口发展已经进入了一个新的历史阶段,新的人口现象和人口问题不断出现,人口与发展的关系也变得更加复杂。现在已经到把人口均衡发展确立为国家人口发展目标的时候了。

## 一、人口均衡发展

虽然学界对于“人口发展”或“人口均衡发展”这样的术语存有异议,但是从政策角度看,这样的术语是具有实质性涵义的。在讨论人口均衡发展时,首先要厘清两个概念:“均衡”和“均衡发展”。在一般意义上,所谓均衡(equilibrium)是指一个系统内部各种力量(或要素)影响之间达到平衡(balance),使系统处于一种稳定状态。就人类社会或人类社会的某个系统而言,从一种低级的均衡(如前人口转变阶段的人口再生产状态)转变为一种高级的均衡(如后人口转变阶段的人口再生产状态),则具有发展或进步的意涵。根据这个定义,均衡不是指变化的过程,而是指变化的结果。显然,本论坛所讨论的人口均衡发展并不是在这个意义上展开的。为了避免概念上的混乱,我们应该在特定的语境下给出人口均衡发展的具体定义。笔者认为,所谓均衡发展可以定义为:在人类社会或人类社会某个系统中,各种力量(或因素)以平衡(balanced)或协调发展的方式达到更高级的均衡状态。可以从狭义和广义两个角度理解人口均衡发展。从狭义角度,人口均衡发展可以理解为:一个国家或地区人口各要素及其变化之间的动态平衡,并使人口的再生产、质量、结构和分布向更高级均衡状态发展的过程。广义的人口均衡发展不仅包括了狭义人口均衡发展的全部涵义,而且扩展到人口发展与社

会经济发展及资源环境的关系。因此,笔者对人口均衡发展概念的定义如下:一个国家或地区人口各要素变化之间的动态平衡,并使人口的再生产、质量、结构和分布及其与社会经济发展及资源环境关系向更高级均衡状态发展的过程。

一定数量的人口是人类生存和发展的首要条件,人口再生产的均衡(或者均衡人口再生产)是人口均衡发展的首要前提。从人口自然增长角度看,有两种均衡状态:一是高出生率和高死亡率的均衡,即以“高出生率、高死亡率、低自然增长率”传统的人口再生产模式。在这种再生产模式中,人类是凭借生育力抗衡死亡力,以维持人类的生存和延续,因此这种均衡是一种自然均衡,也是一种低水平的均衡。二是低出生率与低死亡率的均衡,即“低出生率、低死亡率、低自然增长率”的人口再生产模式。当人类社会现代化进程启动后,人口再生产的自然均衡状态被死亡率的下降打破,人口转变随之开始。人口转变实际上就是人口自然增长从低水平均衡向高水平均衡发展的过程,与传统再生产类型的性质不同,现代人口再生产类型是一种社会均衡,即人类凭借社会经济发展和科学进步的力量使人口自然增长达到一种高级的均衡状态。

在人口所有的变量当中,死亡率(或者死亡率)是最基本的变量。健康和长寿是人类的追求,也是人类的普适价值,降低死亡率是一种刚性需求。换言之,人类不会用提高死亡率的办法来平衡其他人口变量。所以,死亡率水平是人口均衡发展的自然基准,是调节其他人口变量的基准。与死亡率相比,生育率是一个更具弹性的变量,也是调控人口变化的重要杠杆。虽然在人类历史上,生育率水平的高低是与社会经济发展水平的高低相联系的,但是,从本质上讲,生育率的高低并不具有先进或落后的意涵。换言之,生育率可以有两个调节方向:一是激励高生育率,二是鼓励低生育率。例如,在当今世界上,一些国家因人口压力而鼓励国民降低生育率,而另一些国家则因“低生育陷阱”面临高度老龄化和人口缩减的危机而鼓励国民生育。所以,生育率是调节人口均衡发展最主要的人口杠杆。在人口系统中,存在着“均衡生育率”,当某一生育率水平使人口再生产达到某种均衡状态时(比如稳定人口或静止人口,或者适度人口),该生育水平就是均衡生育率。从人口长期均衡角度看,均衡生育率水平应该是围绕着更替水平波动。

人口自然结构(年龄结构和性别结构)是人口系统的一个重要方面。在正常的社会条件下,人口的性别结构(特别是出生性别比)一般是处于稳定的均衡状态,并且主要是生物学规律的支配。我国出生性别比的失衡是一

种异常现象。与性别结构相比,人口年龄结构相对更不稳定,并且与人口再生产有着更为直接和密切的关系。人口年龄结构及其变化既决定于人口的出生率和死亡率水平及其变化,同时也影响着出生率和死亡率水平及其变化。什么是均衡的人口年龄结构?是否可以实现人口年龄结构的均衡?对此,笔者还没有成熟的想法,不敢妄下判断。但是,我们可以从两个角度考虑这个问题:一是从人口均衡再生产角度分析,比如稳定人口和静止人口状态下的人口年龄结构;二是从人口与社会经济发展关系角度分析,即有利于社会经济均衡发展的人口年龄结构。因此,与人口均衡再生产相比,人口年龄结构均衡的标准和均衡人口年龄结构形成机制都更为复杂,也是一个更为长期的过程。

人口系统内部各要素变化之间的动态平衡是人口均衡发展的核心,也是人口均衡发展的基础。人口是一个非常复杂的系统,人口变化既受生物学规律的支配,也受社会、经济条件和自然环境的影响。人口变量之间相互影响,人口变化之间互为因果,任何一个时点上的人口状态都是过去人口变化的结果,同时也是未来人口变化的前提。因此,人口均衡发展是一个非常复杂和长期的过程。由于人口发展的内在规律和人口变量之间的密切关联,以及人口变化影响的传递机制,某一人口因素的变化一般都会带来多种人口后果,并且会在一个较长的时期内递次出现。此外,人口变化后果及影响的消除也是一个逐步的、长期的过程。因此,相对于人类社会其他系统而言,均衡发展对于人口系统具有更为特殊的意义。人口均衡发展更注重人口各要素变化之间的平衡,更注重人口变化各种后果之间的平衡,更注重人口发展与社会经济发展之间的平衡,更注重人口与资源环境之间的平衡;同时,也更强调避免人口系统出现剧烈的甚至破坏性的震荡。人口均衡发展是一个复杂的、动态的系统过程。在不同的社会经济发展阶段,人口均衡发展的路径和方式也会不同。在我国当今社会,一方面,人口迅速转变带来的各种人口后果及其对社会、经济、资源和环境的影响正在陆续显现,并且利弊互见。另一方面,社会经济发展和科学技术进步也正在改变着人们的各种人口行为。这些变化正在把我们带入一个有更多变数和不确定性的人口时代。在这样的背景下,人口均衡发展应该成为我国人口发展的战略选择。

人口均衡发展的另一个重要方面是人口发展与外部环境的均衡,即人口的规模、质量、结构和分布与社会经济发展相协调,与自然资源环境承载力相适应。这对于一个国家的长期繁荣和可持续发展来说是至关重要的,也是实现人口均衡发展的落脚点。在现代社会,人口与社会经济发展和资

源环境承载力之间的均衡关系有两个突出的特点:第一,人口均衡发展的程度是以人类社会发展需求为标准的,即人口规模的适度、人口质量的提高、人口结构和人口分布的合理,等等,都是以有利于人的全面发展和人类社会的可持续发展为标准。第二,人口均衡发展是高度动态的,这源于人类社会经济的发展和科学技术的进步。在人口均衡发展关系中包括了三大系统:人口系统、自然系统、社会经济系统。在这三个系统中,人口系统和自然环境系统的变量具有“惰性”,它们的变化相对比较缓慢,变化的周期也更长。但是,社会经济系统中的变量则非常活跃,并且往往引起其他两个系统要素的变化。由于社会经济系统要素的活跃,使三个系统的均衡关系具有动态性。当社会经济条件发生变化时,特别是科学技术快速进步时,都会使人口与社会经济和资源环境的关系发生变化,也会改变人口均衡点。因此,人口均衡发展不仅具有长期性,而且具有动态性。

## 二、我国人口均衡发展面临的主要问题和挑战

我国人口均衡发展面临的主要问题和挑战有以下几个方面:

第一,如何解决在非均衡人口政策长期影响下形成的人口结构性失衡问题。我国人口结构性失衡在某种程度上已经形成了人口系统的震荡,例如,生育率迅速转变给人口年龄结构带来的快速老龄化和深度少子化震荡。随着生命周期的演进,出生性别比长期失衡和数以亿计的独生子女群体正在成为新的人口震荡源。这几波震荡将长期影响着我国人口发展趋势与社会经济发展。在控制人口规模和解决人口结构失衡之间如何权衡,已经成为我国人口均衡发展战略必须应对的首要问题。

第二,如何协调人口发展与社会经济发展之间的关系。虽然我国的人口发展遵循着一般规律,但由于人口发展方式的特殊性和人口发展外部环境的特殊性,导致了人口发展与社会经济发展之间关系的失衡,进而使一些人口现象演变成社会问题,例如,在社会保障制度尚不健全和社会公共服务体系非常薄弱的情况下,快速老龄化给我国社会带来的冲击;同时,也使得一些社会变化演变成为人口问题,例如,社会二元化与经济一元化的结构性矛盾造就了数以亿计的流动人口,计划生育政策与社会对男孩偏好之间的矛盾导致了出生性别比的失衡。

第三,如何有效缓解人口规模和人口城市化对资源和环境压力。我国人口的自然增长率已经降到5‰左右,并将持续下降到21世纪30年代初,

其后将转为负增长。可以说,人口增量对经济增长的压力已经消除。但是,我国人口对资源和环境的压力却与日俱增。这种压力主要来自两个方面:一是人口规模,二是人口城市化。一方面,在生育率已经处于非常低的情况下,用生育政策进一步压控人口规模几乎已经没有作用的空间。另一方面,在快速工业化和现代化的拉动下,人口城市化的大潮也难以阻挡。无论我们的意愿如何,都必须长期面对这样的景况:14亿~15亿人口,并且其中有10亿~11亿生活在城市。庞大的总人口规模和城市人口规模将给我国的资源和环境带来巨大的压力和深远的影响。在这样的双重压力下,我国的可持续发展之路将比其他国家走得更为艰辛。在一个拥有十几亿人口的发展中国家实现可持续发展,这是人类历史上还从未有过的挑战。我们的应对战略应该是多元的,其中一个重要战略是实现人口分布与资源环境的均衡。

笔者认为,与20世纪人口增长对生存和经济发展的压力相比,我国现在面临的人口规模和城市化对资源环境的压力更为严重,人口结构失衡对社会发展的压力也更为严重,如果不能及时和有效地应对这些挑战,就有可能导致环境危机和社会危机。

### 三、人口均衡发展的路径与手段

根据上述人口均衡发展概念的定义和基本含义,实现人口均衡发展有两条基本的路径。一条路径是通过调控人口变量,促进人口均衡发展。另一条路径是通过社会经济发展和科学技术进步,促进人口均衡发展。前者是“人口手段”,后者是社会经济手段和科学技术手段。如前所述,相对于人口变量(“惰性”变量)而言,社会经济发展和科学技术进步等人类发展要素是更为活跃和能动的因素,这就给我们对人口均衡状态的调制提供了空间和手段。例如,当不能即时阻遏人口老龄化趋势时,我们仍可以利用社会经济发展和科技进步的力量使我们的社会经济结构和制度安排与老龄化社会相适应,从而避免和化解年龄结构失衡带来的危机。当然,也可以通过人口手段,如提高生育率,可以改善人口年龄结构,降低老龄化的程度和速度,但这是一个相对长期的过程,不能应对现时的危机和问题。另一个例子是人口分布,在一定的地域内,除了土地和生态环境等自然要素不可移动外,人类社会的各个要素都是可以移动的。一般而言,人口总是因社会经济资源及生态环境变化而迁移和流动的,或者说,人口迁移流动是一种引致性变



化。人口均衡分布的含义是指人口与生产力、社会资源和自然资源、生态环境在空间布局上相协调。这种协调性可以降低社会发展成本和资源环境成本,并使不同区域的人口享受到均等化的社会服务和平等的社会福利,具有平等的发展机会。在我国社会资源和经济资源区域、分布极不平衡的状态下,实现人口均衡分布有两条道路,一条是人口迁移和流动,另一条是改善资源分配的格局。与人口的自然增长均衡相比,人口的分布均衡应该是一个更容易实现的过程,或可以在相对较短的时间内实现。

笔者认为,在促进人口均衡发展的人口手段、社会经济手段和科学技术手段中,后两个手段更为重要。一方面,社会经济手段和科学技术手段可以直接或间接地通过对人口变化的影响来促进狭义的人口均衡发展,换言之,人口手段也是以社会经济手段和科学技术手段为基础的;另一方面,社会经济手段和科学技术手段可以直接调节人口系统、社会经济系统和自然系统之间的关系,促进广义的人口均衡发展。此外,这三种手段的运用一定要彼此协调,相互支持,相互补充,形成统一的合力。

#### 四、人口均衡发展战略的准则

我国人口均衡发展战略的目标是适度的人口规模、优良的人口素质、优化的人口结构、合理的人口分布。目前我国正处于人口发展的关键阶段,人口均衡发展要求也更为现实和迫切。笔者认为,人口均衡发展战略必须遵循以下几个准则:

第一,必须正确认识和尊重人口发展规律。人口变化和人口发展都有着其内在的客观规律,要实现人口均衡发展的战略目标,就必须正确认识和尊重这些规律,并以其作为决策的客观依据。

第二,必须具有科学的战略性思维。人口发展是一个长期的过程,人口变化的影响也是一个长期的过程,并且人口变化之间具有很强的关联性。这就要求决策者必须具备科学的、综合性的战略思维。一项人口政策很可能决定着人口变化的世纪走向,任何“顾前不顾后,顾左不顾右”的政策只能导致人口问题的加剧和新人口问题的不断产生。人口均衡发展战略应该是一项长期的国家战略,战略最终目标的达成可能需要50年、100年甚至更长的时间,因此,切忌急功近利。

第三,必须坚持以人为本。在人口均衡发展战略中,以人为本是首要的核心准则。在国家的宏观人口决策中,如何在不同的选择方案中做出抉择,

最终取决于决策者的立场。不同的立场会形成不同的政策，不同的原则会导致不同的权衡结果。任何一项人口政策都直接关系到人民群众的切身利益，直接影响到人民群众的生活质量和发展机会。因此，在人口均衡发展战略决策中，我们必须坚持以人为本的原则，以保障人的权利和促进人的全面发展为基本宗旨。

第四，必须超越人口手段。人口问题本质上是社会问题，因此，人口问题的解决不能单纯地依靠人口手段，而是需要更多地依靠社会、经济和科技等方面的手段。改革开放以来，我国在社会经济发展和科学技术进步等方面取得的巨大成就，为我们积极应对各种人口问题的挑战提供了更多的工具选择，也为实现人口均衡发展创造了必要的条件。

人口均衡发展理念的提出具有重大理论意义，构建人口均衡型社会的战略构想具有重大的政策意义。人口均衡发展不仅仅是一种理论上的理想人口状态，而是我国人口、社会、经济发展和可持续发展现实的迫切要求。我们应该从国家战略高度制定人口均衡发展的目标、政策和执行方案，使我国的人口走上均衡发展之路。但是，人口均衡发展在理论上还有许多的问题需要深入探讨和研究，在实践上也面临着很多难题和挑战。人口均衡发展是一个长期的历史过程，我们既不能急于求成，也不能无所作为。只要我们尊重人口发展的客观规律，尊重人口与社会经济发展关系的客观规律，尊重人口与自然资源和生态环境关系的客观规律，科学地规划人口发展，就可以更快、更早地实现人口均衡型社会。当代的中国人口发展不仅背负着过去的历史之重，也开启着未来的历史之门。面对如此复杂的形势和艰巨的任务，重要的不是我们走得有多快，而是选对了道路，迈出了脚步。

# 建设人口均衡型社会

翟振武 杨 凡

中国人民大学社会与人口学院

## 一、人口均衡的概念

在社会经济快速发展、人们需求不断升级的今天,人口发展的目标已经不仅仅局限于追求人口规模适度方面,而是有了更为全面、更为丰富的内容。在层次上,它要求不但人口自身各个要素之间要相互协调,而且人口与外部各个因素之间也要相互匹配;在内容上,它要求不但要实现人口数量上的理想状态,而且要实现人口质量、人口结构、人口分布等多方面的理想状态。所以需要用一个新的概念来概括和反映这种多层次、多角度的人口发展目标。在这样的背景之下,“人口均衡”的概念被提出来,成为描述新时期人口发展目标的最佳选择。

均衡的本意就是平衡,指一个系统的各个方面或一个事物对立的各方面在数量或质量上的相等、相抵或相适。应用在人口发展方面,它至少包括下面两层含义:

第一,人口作为一个整体,应该与外部各方面因素的力量相平衡。它是指人口发展既不能落后于经济、社会、资源、环境等因素的发展,也不能超出经济、社会、资源、环境等因素所能承受的范围。

第二,在人口内部,各个要素之间的力量作用要平衡。人口内部各要素是相互作用的,而且各要素都有自身的理想状态。例如,人口规模的理想状态是适度,人口素质的理想状态是不断提高,人口结构的理想状态是各部分比例恰当,等等。所以人口各要素内部力量的平衡是指各个要素在相互作用的过程中都应向其理想状态发展,不会由于其中某一个(或多个)要素的发展而使其他一个(或多个)要素背离它(们)的理想状态而发展。

综合上面的观点,我们对人口均衡做出如下定义:人口均衡是指人口的发展与经济社会发展水平相协调、与资源环境承载能力相适应,并且人口总量适度、人口素质全面提升、人口结构优化、人口分布合理及人口系统内部各个要素之间协调平衡发展。

## 二、人口问题的实质是人口发展的不均衡

纵观新中国成立以来 60 年的人口发展历程可以发现,中国的人口发展一直面临着许多不同形式的问题和挑战,人口理论与政策探索都是围绕这些问题而展开的。

虽然这些问题表现诸多,包括人口规模过大、人口增长过快、老龄化态势严峻、性别结构严重失衡、人口与资源环境的关系紧张等许多方面,但是这些问题的实质都可以归结为一句话:人口发展的不均衡。

在中国人口的发展过程中,我们通过控制人口过快增长,实现了人口再生产类型的转变,尔后在稳定低生育水平的基础上,以人的全面发展统筹解决人口问题,为经济、社会、资源、环境的协调和可持续发展创造良好的人口环境。尽管这些政策致力解决的问题不尽相同,在不同时期政策的侧重点也有所转变,政策手段更是多种多样,但是归结起来却有一个共同的政策目标:纠正人口不均衡发展的态势,引导人口向均衡发展的方向转变。

新中国成立初期,最先面临的人口问题就是人口规模过大、人口增速过快的问题。究其根本,这是人口不均衡发展的一种表现。其实,无论人口规模的大小还是人口增速的快慢,就其本身而言并不是问题。正因为人口规模和增长速度超出经济、社会、资源、环境发展所能承受的范围,出现了不均衡的现象,才成为真正的问题。

在 1953 年第一次人口普查以后,中国人口增长与土地、粮食、就业岗位等资源之间出现了严重的不平衡。1956 年,周恩来总理在国民经济计划的报告中曾提到:“我国人口现在平均每年增长 2% 左右,每年增加一千多万人……可是,我们也要看到,耕地面积、粮食产量总是增加得慢。”“我们在短时期内还不可能使大家都就业,工资的增长也不可能使职工养活很多的家庭人口。”这是对当时人口过快增长,人口发展与经济、社会、资源、环境发展失衡现象的准确刻画。

在接下来的十几年中,这种失衡现象表现得更为严重。1959 ~ 1961 年间,由于粮食减产和人口的迅速增加,人均消费量大幅减少,其中粮食消费

减少了 19.4%，猪肉消费减少了 69.9%，粮食、农副产品供应严重短缺，营养不足现象普遍存在，死亡率不断攀升，人民生活陷入极为困难的境地。1962 ~ 1965 年间，虽然经济状况有所好转，但补偿性生育使人口出生率急剧增长。1966 年开始的“文革”使人们的自发生育泛滥，人口严重失控，继续高速增长。1949 ~ 1971 年间，由于死亡率自 20 世纪 50 年代就开始大幅度下降，而出生率基本维持在原来的高水平上，造成人口增长率的迅猛上升，从 1949 年的 16‰ 上升到 1965 年的 28‰。在 60 年代，每年平均净增人数高达 1600 万，最高的 1963 年竟达到 2270 万（见图 1、图 2）。此时，人口发展与经济、社会、资源、环境发展的矛盾空前尖锐：人均耕地面积从 1965 年 2.14 亩的水平下降到 1970 年 1.48 亩的水平，1970 年的人均粮食比 1955 年还降低了 10 斤；消费水平的提高也因为部分消费资金要用于新增加的人口而受到限制，1970 年人均国民收入比 1965 年仅增加 17 美元，全民所有制职工的平均工资反而下降；商品与服务供应紧张，几乎所有农产品和轻工业产品全部配额限制供应，住房、交通、医疗、教育等公共服务的提供方面也出现严重的困难；人口规模对社会经济资源产生巨大压力，“大炼钢铁”、“围湖造田”、“毁林开荒”等活动造成经济效率低下、资源浪费和生态破坏。可见，当时的人口发展已经与经济、社会、资源、环境的承受能力极不协调，对人口自身和经济、社会、资源、环境的发展都造成了破坏性的影响。

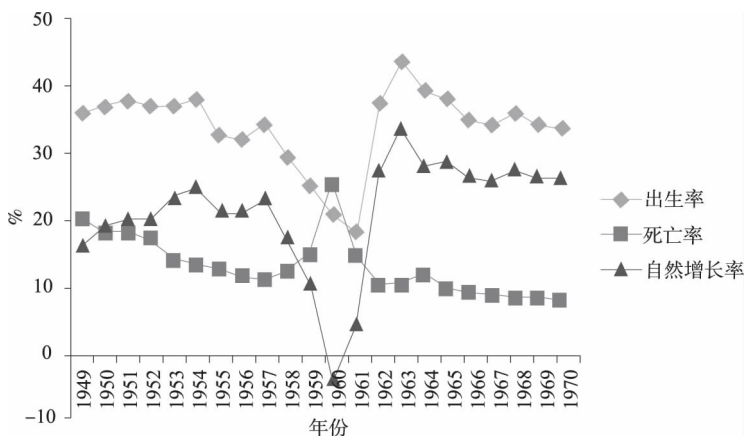


图 1 1949 ~ 1970 年中国人口的出生率、死亡率和自然增长率

面对这样巨大的人口压力，我国从 20 世纪 70 年代初开始实行计划生育政策。而计划生育政策的实质正是通过控制人口过快增长，改变人口发展

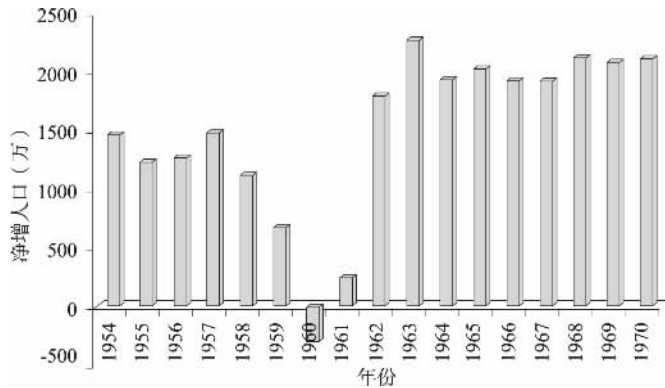


图2 1954~1970年中国的净增人口数量

与经济、社会、资源、环境发展失衡的现象,使人口的发展水平与社会、经济、资源、环境的发展水平相适应。经过几十年的努力,计划生育政策有效地遏制了人口过快增长的趋势,使生育水平下降到更替水平以下,实现了人口再生产类型的历史性跨越,使人口从高出生、低死亡、高增长的不均衡状态转变到低出生、低死亡、低增长的均衡状态,缓解了人口与经济、社会、资源、环境的紧张关系。1971~1998年间,我国因为计划生育因素少出生人口3.38亿。在实行计划生育条件下,人均生产总值从417.7元增至6490.1元,居民消费水平从227元增至3094元;而如果不实行计划生育,同期人均国内生产总值和居民消费水平只能分别从363元增至4099.5元、从197.3元增至1954.4元。在实行计划生育的条件下,1970~1997年,我国人均粮食产量从293.2公斤增至401.7公斤,基本实现了粮食自给,如果不实行计划生育,将使我国陷入严重的粮食短缺;1997年,我国人均耕地面积、森林面积、水资源分别为1.15亩、0.11公顷、2275立方米,如果不实行计划生育,则将分别降至0.93亩、0.09公顷、1836立方米。引用上面这些数据的意义不仅仅是数据本身,更为重要的是这些数据的角度。可以看出,当对计划生育政策成功之处进行评价时,都是从它避免了多少人口出生、多大程度上缓解了人口与经济社会资源环境的紧张关系的角度出发的,这就有力印证了计划生育政策所解决的人口问题实质就是改变人口失衡状况、引导人口向均衡方向发展。

从人口转变的角度来看,计划生育政策实质上是通过控制生育率,引导人口向“低生育率—低死亡率—低自然增长率”的新的均衡转变。人口转变的过程实质上是人口从“高生育率—高死亡率—低自然增长率”的高位均衡向“低生育率—低死亡率—低自然增长率”的低位均衡的转变。而人口

转变过程中生育率与死亡率的力量作用是不均衡的,生育率维持原水平,死亡率迅速降低,造成自然增长率迅速升高,人口迅猛增加。欧洲各国在人口转变中产生的严重的人口问题,其实是人口不均衡发展的结果。与欧洲生育率自然下降、达到新的均衡状态所不同的是,中国是靠政策引导生育率下降,推动人口转型,从而实现人口均衡的。

20世纪80年代以后,我国人口的性别结构出现了失衡的现象,特别是出生性别比失衡的现象日益严重。出生性别比是衡量人口结构的重要指标,是其他年龄人口的性别比的基础,对总人口性别构成起根本性影响。从人口均衡发展的观点来看,出生性别比偏高问题实质就是人口性别结构偏离了它的理想状态。而所谓人口性别结构的理想状态,是指男性数量与女性数量的比例合适,处于正常范围之内。据世界各国大量数据统计的结果证实,人口的出生性别比的正常值为103~107。而我国人口的出生性别比自20世纪80年代起一直偏高且持续攀升,2000年以来一直维持在118~120的高水平上(见图3),2008年我国人口出生性别比高达120.6。这些数据都表明了我国人口的性别结构处于严重的不均衡状态。造成这种不均衡的根本原因是中国传统文化中的男孩偏好,直接原因是非法进行非医学需要的胎儿性别鉴定和非法进行性别选择的终止妊娠。从长期来看,这种不均衡则会带来严重的社会问题。许多男性会被挤出婚姻市场不能成婚,形成严重的男性过剩、婚姻挤压现象。婚姻性别挤压也会对传统家庭的稳定构成威胁,容易滋生性犯罪,拐卖妇女等现象。而在婚姻市场中受到挤压的多为社会经济最底层的个体,庞大的大龄未婚底层男性群体的存在本身对社会的安全和稳定就是一种威胁,可能产生犯罪、暴力等一系列问题。

认识到出生性别比偏高现象是人口不均衡发展的一种表现后,从这个角度来解读国家治理出生性别比的政策,政策的脉络和逻辑就显得格外清晰。面对出生性别比长期持续偏高的现象,我国出台了一系列治理出生性别比偏高现象的政策。这些政策的目的是扭转性别结构不均衡的现象,使人口的性别结构恢复到均衡状态。针对人口性别结构失衡的直接原因和根本原因,政策从两方面发挥作用:一方面是通过“打击两非”行动等直接制止性别选择行为,实现人口性别结构均衡;另一方面是通过“奖励扶助”、“关爱女孩”等活动,营造有利于女孩发展的经济、社会、文化、制度政策环境,从根本上扭转人口性别失衡的趋势,实现人口性别结构的均衡。

进入2000年后,我国人口又开始出现年龄结构失衡的状况。这种失衡主要体现在两个方面。

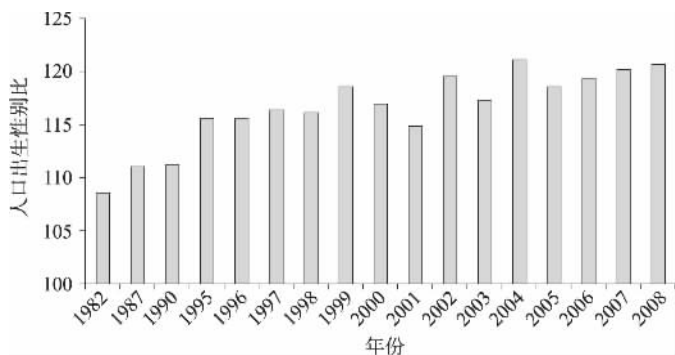


图3 1982~2008年部分年份中国人口出生性别比

第一,是老龄化水平与目前经济、社会发展水平的不均衡。中国在2000年已经进入老年型社会,2000年年底全国60岁以上的老年人口比例达到10.2%,65岁及以上的人口占总人口比重为7.1%。2000~2007年,老年人口的平均增长速度远远快于总人口,我国的人口年龄结构正在加速老龄化。2009年,60岁及以上的老年人口数为1.67亿,占人口总量的12.5%,65岁及以上的老年人口数突破1.13亿,占人口总量的8.5%。据预测,到2053年中国60岁及以上的老年人口数将达到峰值,约为4.3亿。本来,老年人口绝对数量及其占人口比例的增加并非是一个问题,甚至恰恰相反,它是人类生育率下降、寿命延长、社会进步的一种表现。但从人口是否均衡发展的视角来审视这种趋势,则能够理解到老龄化对我国经济和社会发展形成了巨大的压力,老龄化才在真正意义上成为一个问题。中国是在经济和社会还处于发展中、生产力发展还不发达的特定历史条件下,在计划生育政策的影响下,主要是由于出生人口大幅减少而进入老龄化社会的。我国在养老金、医疗保障、长期照料等方面的准备和供应还不充分,还没有能力应对如此迅速的老龄化进程。

第二,人口年龄结构与人口规模的不均衡。这是指人口规模控制与人口老龄化之间存在着一定的矛盾。人口规模控制越严格,人口老龄化速度越快,老龄化状况越严重;但如果放弃人口控制政策,人口老龄化的进程会因此而减慢,却会使生育率反弹和上升,人口总量必然会以更快的速度增加。所以在对人口进行调控时,必须全面考虑人口总量增长与老龄化加快两个方面的问题,力求找到一个人口总量不要增加过快、老龄化速度也不要增长过快的最佳平衡点,使总负面影响达到可能的最小值。

相应的,我国应对人口年龄失衡的政策也是从这两个方面展开的。一方面,我国加快经济建设,不断完善社会保障制度和社会服务体系,积极探



索有中国特色的老龄化应对模式,使我国的老龄化进程与目前的经济社会发展水平相适应。另一方面,对出生人口进行调控,在人口规模与人口结构之间寻找平衡点,使两者都向自身的理想状态发展。

### 三、将实现“人口均衡”作为人口发展的目标

中国人口发展的历史和现实都告诉我们,将实现“人口均衡”作为人口发展的目标,不仅具有高度的概括性,也是十分必要的。这种必要性体现在以下两个方面:

第一,虽然人口均衡发展是我们追求的一种理想状态,但是在现实中人口自身往往不能自动实现均衡,甚至我们观察到更多的是人口不均衡的现象,人口要素之间、人口与外部因素之间的矛盾比比皆是。比如,在人口转变过程中,曾有一个阶段,死亡率处于不断下降过程中,而生育率却并不随之下降,造成人口的迅速增加;人口的发展往往对资源、环境提出更多、更高的要求,形成更大的压力;出生人口的不断下降加速了人口老龄化的进程;生育率下降过程中,由于生育的孩子减少,人们更有可能对性别进行选择,使人口性别失衡的现象更为严重,等等。所以,我们有必要将“人口均衡”作为一种人口发展的总体性目标提出,并为实现这个目标而努力。

第二,人口各个方面的发展都很重要,必须实现均衡发展,不能也不可能先发展其中一方面,然后再发展另一方面。在经济发展中,我们可以采取优先发展重工业的发展战略,我们可以选择“先让一部分人富起来,先富带动后富”的发展模式。但是在人口发展中,这样的优先战略是行不通的。因为人口发展的各个方面,如人口规模、人口素质、人口结构等都是关系到国计民生的最基础、最根本的问题,一个都不容暂缓发展或落后于其他方面的发展。而且人口变量有自身的特殊性,它的变化具有长期性、周期性的特点,所产生的影响是十分深远的,不可能在短时间内消除。所以,当我们为了顾及某一方面发展而忽视另一方面发展,而等到日后再来纠正这种失衡的现象时,所付出的时间、经济和社会代价将会是巨大的。

### 四、建设“人口均衡型”社会

人口问题是社会最为基础也是最为重要的问题之一,我们不仅要实现“人口均衡”作为人口发展的目标,还必须站在社会建设的高度来认识人