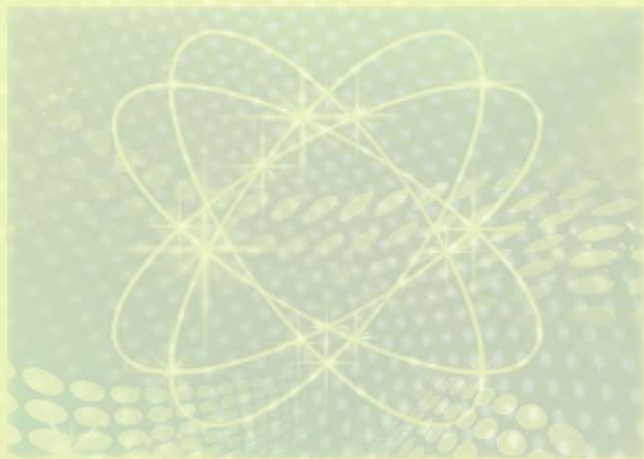


# 互联网+乡村营建项目多主体设计研究 ——以铜关侗族大歌声态博物馆为例

莫敷建 陈菲菲 主编



广西人民出版社

互 联 网

+

乡村营建项目  
多主体设计研究

HULIANWANG+XIANGCUN YINGJIAN

XIANGMU DUO ZHUTI SHEJI YANJIU

——以铜关侗族大歌生态博物馆为例

莫敷建 陈菲菲 著



广西人民出版社

---

图书在版编目(CIP)数据

互联网+乡村营建项目多主体设计研究: 以铜关侗族大歌生态博物馆为例 / 莫敷建, 陈菲菲著. —南宁: 广西人民出版社, 2016. 8

ISBN 978-7-219-10009-7

I. ①互… II. ①莫…②陈… III. ①互联网络—应用—乡村—建筑项目—项目管理—研究 IV. ①F407. 9-39

中国版本图书馆 CIP 数据核字(2016)第 217908 号

---

策划编辑 王 霞  
责任编辑 王 霞  
责任校对 周月华  
整体设计 黄仁明  
印前制作 南宁广印企业策划有限公司

---

出版发行	广西人民出版社
社 址	广西南宁市桂春路 6 号
邮 编	530028
印 刷	南宁市友谊印务有限公司
开 本	787mm×1092mm 1/16
印 张	16.75
字 数	250 千字
版 次	2016 年 8 月 第 1 版
印 次	2016 年 8 月 第 1 次印刷
书 号	ISBN 978-7-219-10009-7/F·1259
定 价	65.00 元

---

版权所有 翻印必究

---

特别致谢

---

腾讯公益慈善基金会陈圆圆女士和她的项目团队  
2009 年至今  
为推动中国乡村文化的保护、  
传承与发展所付出的艰辛努力!

---

## 序一

### “美丽乡村”的一种新模式

——记侗族大歌生态博物馆项目设计

徐放

结识莫敷建是在2013年，当时我应邀在广西艺术学院做学术交流，为建筑艺术学院的研究生们上课。适逢他与腾讯公益慈善基金会的陈圆圆女士策划一个在“美丽乡村”主旨下推动乡村移动互联网建设的项目，于是便有机会随莫老师探访贵州山区的黎平县铜关村——一个偏远但仍然保留侗族原生态文化的小山村。与他们共处的日子里，我亲历了项目团队深入基层做田园调查，和乡亲们商讨各种问题，寻求项目的各种可能性。当社会上许多人都急功近利时，他们倾心投入公益事业的工作精神难能可贵。

“美丽乡村”是中国中央政府在2005年提出的建设社会主义新农村的重大历史任务。它的具体要求是“生产发展、生活宽裕、乡风文明、村容整洁、管理民主”，以探索出一种适合乡村建设并与农村现代化有效契合的农村新社区模式。使广大的乡村在国家的现代化和城市化过程中，分享到社会、经济和文化进步带来的发展机遇和福利。美丽乡村之“美”既要体现在自然环境层面，也要体现在社会生活层面。建设美丽乡村，更多的是要在自然美的基础上增添生活美、社会美的因素。

在过去十年里，“美丽乡村”在实践过程中，出现了多种不同形式。例如：特色民居村、特色民俗村、现代新村、历史古村等。它们主要通过“乡村旅游，休闲农业，生态农业”相结合的发展思路，将乡村传统的以“生产为主导”的生产生活方式，转变为以“消费为主导”的生产生活方式，从而形成一种新型的乡村产业形态和新型消费业态。这些努力在促进乡村经济发展、调节产业结构、惠及民生方面具有重要的作用，为“美丽乡村”的具体实践提供了不同尝试。

作为一个复杂的系统工程，“美丽乡村”既是一个新的理论课题，又是一个亟须验证的实践问题。如何建构新型的乡村生产与生活方式？如何使乡村的自然与人文环境与社会发展与时俱进？现实中的一系列挑战是所有参与项目建设者需要面对的。中国的乡村幅员辽阔，广大农村有许多共同性问题，例如：开拓可持续的生产模式，创造稳定的经济来源，追求更好的生活水平，使乡村独特的生产生活方式可以吸引并留住年轻一代。此外，广大农村又有不同区域的各个乡村独特性的问题，例如：因地域自然资源的不同，经济发展水平的差别，以及地域和文化的不同而形成的生活方式的差异。

因此，要实现“美丽乡村”的理想目标，每一个项目，都须面对共同性和独特性的双重问题。但是，在理论和实践两个方面，众多的“美丽乡村”实践落后于现实的要求。首先，未能理清乡村所对问题的深层原因。缺乏对乡村和村民的深入了解；其次，许多项目大都以外部介入的方式，未能充分从乡村内部寻找契机和资源；再次，过度注重眼前的商业利益，过于迎合外来者采风猎奇的需要，较少思考如何反哺乡村；最后，对广大的村民们的主动性缺乏激励，由于村民缺乏自主意识，项目生存和发展的可持续受到极大制约。

令人刮目相看的是，经历了三年的不懈努力，黎平县铜关村的“美丽乡村”项目打破常规，以一个“侗族大歌生态博物馆”的形式出现，并与乡村移动互联网建设紧密结合。它在项目策划、定位、设计、实施和落成各个环节，都表现得如此与众不同，彰显出了项目设计师莫敷建和他的团队的个性和特色。

1. 项目首先凸显了对城市化、现代化背景下乡村传统文化快速丢失的急密切关注。项目的策划试图在多变的外部大世界与孤立的乡村小世界之间建立可以平等对话的契机，它激发了人们重新审视如何建设未来乡村这个大问题。

2. 项目过程深入地了解铜关村的现状，体验、感受和理解村民的内在需求，它的定位充分考虑了多样化的使用主体。侗族大歌生态博物馆作为一个公共平台，解决了乡村长期以来公共环境设施缺乏的问题，成为村民们日常生活生产活动的有机部分。同时，通过向外部展示侗族文化的魅力，与外部世界互动，使村民们重新找到对自己文化和传统的自信。

3. 设计师采用了“设计引导”和“服务设计”的新方法。除了解决技术方面的问题，还从政府角色转化、公众参与到技术配合，担当起了组织、协调各方兴趣和利益的特殊角色。这在习惯于自上而下的制度模式下的设计实践，本身就是一种难能可贵的尝试。

4. 项目为乡村文化和传统的开放和保护寻找到了一个新的发展途径。它提出了依托移动互联网，振兴乡村文化传统的思路。通过虚拟的网络平台，使以往孤独偏僻的乡村文化，跨越了时空的局限，走向开放，极大地提升了外部世界对乡村的了解。同时，通过博物馆形式的实体平台，使乡村文化传统可以得到深入的体验。各色原汁原味的侗家生产的农家物品，变成高附加值特色商品，原生态侗族大歌，成为独一无二的艺术享受。这不仅为村民们带来了经济上的实惠，而且提升了村民们的精神生活水平。

5. 项目从乡村的自然和人文景观中发掘灵感，采用木结构建筑独特的榫卯技术，把数百年积淀的侗族建筑艺术与新的生活方式和自然环境有机结合在一起。当地工匠的直接介入，不仅使独特的传统技艺得以再现，而且激励了后人不断弘扬侗族文化的信心。

6. 村民们的全方位参与，使项目的实施过程充满了归属感，极大地调动了村民们的积极性，为乡村未来可持续发展奠定了扎实的基础。

侗族大歌生态博物馆，是莫敦建在思考未来乡村建设形态，重塑乡村价值的一个试验性的探索与尝试，它提供了解决少数民族公共环境设施与现代技术共融的一种新思路。也许它还要经历更多时间的检验，但是项目过程所带来各种启迪，耐人寻味。我们可以期待他在今后求索的路上走得更远。

2016年7月于悉尼

（徐放，澳大利亚新南威尔士大学艺术与设计学院环境与空间设计学科主任，博导，教授。）

## Preface

### An Alternative Mode of “Beautiful Countryside”

——Project Design of kam Crand Choirs Eco-Museum

I first had the pleasure of meeting Mr. Mo Fujian in 2013, when I was invited to lead an academic exchange program in Guangxi Arts Institute, and conduct a workshop for the post-graduates of Academy of Architecture and Art. At the time, Mr. Mo and Ms. Chen Yuanyuan from the Tencent Foundation were planning to promote a Rural Mobile Internet project as part of the “Beautiful Countryside” scheme. As such, I received an opportunity to visit Tong Guan village of Liping county in Gui Zhou province, a small remote mountain village that still retains the original characteristics of the Dong minority culture and eco-environment. During our days together, I witnessed the project team’s devotion to finding the best possible outcome for the project, through conducting pastoral investigation and discussing various issues with local villagers. In the social trend of pursuing quick success, the project team’s full dedication to promoting the public welfare of villagers is particularly commendable.

“Beautiful Countryside” is a major historical plan proposed by the Chinese Central Government in 2015 in order to build a new socialist countryside. Its specific requirements include “production development, comfortable lifestyle, rural civilization, clean and tidy village, democratic management”, with the ultimate goal of uncovering a new rural community model that can effectively integrate rural construction with modernization. The plan enables the countryside to share and benefit from the opportunities and dividends brought by the new social, economic and cultural developments of the



nation. Hence, “ Beautiful Countryside ” should not only be presented in the natural environment, but also reflected in the social life. Constructing “Beautiful Countryside” is to create factors of beauty beyond nature, to improve the beauty of society and beauty of life.

Over the past decade, the practice of “ Beautiful Countryside ” has appeared in many different forms. For example: characteristic village, folk featured village, modern village, historical village and so on. They primarily follow a strategy that combines “ rural tourism, leisure agriculture and ecological agriculture”, and transforms the traditional rural lifestyle from “ production-oriented ” into “consumer-driven ”. As a consequence, a new form of rural production and consumption lifestyle is established. These efforts have an important impact on promoting rural economic development, adjusting the production structure, and benefiting people’s livelihoods, which provide valuable experience to the practice of “ Beautiful Countryside ”.

As a complicated systematic project, “Beautiful Countryside” is not only a new territory for design theory, but also an issue that needs practical validation. How should the new rural production systems and lifestyles be constructed? How can the natural and cultural environment maintain consistency with social progress? These are the practical challenges that all the parties involved in the construction of the new countryside must address. China has a vast rural area with many regions demonstrating common challenges, such as: developing sustainable production patterns, creating a stable source of income, pursuing a better living standard, and creating a unique rural production and lifestyle that can attract and retain younger generations. Meanwhile, different rural regions have distinct issues. For example: varied natural resources, different levels of economic development, and contrasting lifestyles formed by differences in cultural and geographical conditions.

Therefore, each “ Beautiful Countryside ” project must address the common as well as the distinctive issues in order to achieve its ideal goal. However, from both theoretical and practical aspects, many practices of the “Beautiful Countryside” have lagged behind the demands of reality. First, they failed to capture the underlying causes that led to current problems seen in rural areas, and lacked in-depth

understanding of the countryside and villagers. Second, many of the projects were mainly operated by external intervention, and failed to find potential opportunities and internal resources from the rural region itself. Third, too much emphasis was placed on immediate business interests, which overly catered to the curious needs of outsiders and overlooked how these decisions impacted the rural area. Forth, there was insufficient encouragement towards villagers to take initiative. As the majority of villagers lacked self-awareness, the survival and sustainability of the projects were greatly restricted.

After an unremitting three-year effort, the project of “Beautiful Countryside” in Tong Guan village has taken shape as a kam Crand Choirs Eco-Museum. It not only excelled beyond precedents, but also closely integrated with the construction of the Rural Mobile Internet Project. It is a remarkable achievement that differentiates itself from many other projects. From planning, design, construction to usage, it highlights its own personality and characteristics of the project designer Mo Fujian and his team.

1.The project reflects the urgent attention needed to address the rapid loss of traditional village culture as a consequence of urbanization and modernization. The project strategy attempts to establish an opportunity for equal dialogue between the large dynamic external world and small isolated rural world. It inspires the public to re-examine an urgent topic - how to construct the future of China’s countryside.

2.The process of the project deeply empathizes with the current status and future needs of the village. Through engaging, experiencing and interpreting the internal needs of the villagers, the team strived to maximize and diversify the functionality of the project. The museum functions as a public platform, solving the long-term shortage of public facilities in rural areas and becoming a natural part of the villagers’ daily production and life activities. It also functions as a window into rural lifestyle, presenting the charm of the Dong minority’s culture and interacting with the outside world, enabling villagers to rediscover self-confidence in their own culture and tradition.

3.The project adopts a new method of “design enabled” and “service design”. In addition to solving technical problems, the

designers also played a special role in facilitating and coordinating the different interests of stakeholders, including transformation of the government's role, public participation and technical collaboration. It is a commendable attempt to breakthrough the conventional top-down mode of administration and design practice.

4.The project provides an alternative new approach for protecting and developing rural cultures and traditions. It promotes an innovative mindset by revitalizing traditions and cultures through the Rural Mobile Internet Project. Through the virtual platform, an isolated village can overcome the limitations of time and space, increasing exposure to the outside world. In the meantime, the wider community also has the opportunity to gain a better appreciation for rural values and traditions. Furthermore, the physical platform of the museum offers a place for deeper personal experiences. Local goods and materials can be transformed into valuable products and souvenirs, while the extraordinary kam Crand Choirs and its traditions can be showcased to the world. It not only benefits villagers by improving their income and living standards, but also enhances their spiritual life.

5.Drawing inspiration from the natural and cultural landscape of the village, and adopting the unique tenon technology of wooden architecture, the museum project unites the new lifestyle with the natural environment, and revitalizes the century-old art of Dong architecture. The direct involvement of local craftsmen not only helped to regenerate the traditional techniques, but also cultivated younger generations. The project inspired their confidence to inherit the Dong culture for the future.

6.The full participation of the villagers enables the whole project process to be filled with a sense of belonging, which sparks enthusiasm towards the new lifestyle without divorcing villagers from their own culture and tradition. In return, it has laid a solid foundation for the future development of the village.

The kam Crand Choirs Eco-Museum of Tong Guan village represents the efforts by Mo Fujian to reshape rural values, and to explore the possible forms of future village construction. It provides an alternative approach to unite minority groups' public environment facilities with modern technology. While the project must continue

to stand the test of time, the various discoveries during the project process have provided many insightful yet provoking questions on the topic of “Beautiful Countryside” We look forward Mr.to Mo’s continued efforts and exploration.

Fang Xu

Professor

Convener of Environmental & Spatial Design

Faculty of Art & Design, University of New South Wales

Sydney, Australia

July 2016

## 序二

一个陡然突兀地发育起来的事物在其初成长过程中往往是要显出一副毛手毛脚甚至狼狈不堪的样子的，一直到若干年前，人类学学者们认为，民俗的研究，以及对民间的，实际上是对农民生活方式的研究，和他们从事的对原始型的小群体生活方式的研究是两个互不相关的课题。在那时，凡是从事经典式的农民生活方式研究的学者是决不做全息性的农村社会研究的，他们研究实践的内容不外乎搜集有关农村风土人情、风俗习惯方面的资料，搜集手工艺品及有关资料，以及绘制与上述资料有关的地图，等等。这种研究实践的模式和气氛是由来已久的，其结果就是积累下了一大堆条分缕析、现象罗列的文字资料，一大堆规划、方案和问卷答案，一大堆关于被调研过的诸多文化的细枝末节方面的，而不是被调研过的诸多文化及它们社会的全方位的对比分析的文字资料。

五行之火带来了文明，在某种程度上亦成为与之属性相冲的木元素的毁灭性克星。中国西南地区的木质民居在漫长而缓慢的发展进化史中，一直试图与天气地理沟通和解，姿态谦恭，巧于因借，精于疏导，对于风雨雷电以及时间，已形成其独到的应对与相处技巧，但却唯独惧火三分。在侗族传统木质民居的发展历史中，遭遇火险之后，从一家无到全村无的“株连九族”之痛，绝非孤例。于是，首先出自安全感的需要，再缘于对城市文明的向往，在相对于一个少数民族的数千年历史中并不长的六十多年时间里，以榫卯结构为核心技术、以木材为灵魂材料的传统侗族村寨正日益迅速地颓败。传统木结构村寨急剧向砖房结构转型，在这期间，侗族居民曾一度否定和抛弃曾经深入他们先民脊梁与精神的传统文化。

新型的侗屋建筑形态以一种可复制又无法复制的形态出现了，它们使用着种种“新鲜”的材料，带着居民们新奇的想象，以一种极度复杂的混合感鳞次栉比地跃出村庄天际线，其中糅合着关于高度传统的乡村居民的新的欲望与野心。这引起了一些先觉群体的恐慌，他们意识到，以传统村庄为起点，中国的传统乡村文化正在快速地丢失。

如今开展研究的客观条件已使得我们完全可以身临其境地直接观察从事耕种的少数民族山村原住民们真实的、典型的生活状况了。那么他们在文明演进

过程中真实的、典型的生活状况具有什么共同特点呢？他们的社会关系以及精神生活的哪些方面值得我们去调查研究呢？学者们在对原住民和原始性的社会群体的生活进行调研的过程中，是否曾有些被他们所遗漏或疏忽的方面而我们今天应加以补充的呢？比如说，外界社会与小型孤立的社会之间关系的问题肯定会是一个能引起我们兴趣的新课题。

本书基于铜关侗族大歌生态博物馆的设计过程，尝试从互联网+乡村营建项目多主体设计需求端的多元性，探讨设计师在一个无法回避的、全新的信息沟通巨变时代里，如何解决一个传统村庄的文化跨越文明进程鸿沟，逐步蜕变，进化到一个未来村庄雏形的实验性探索过程中，所面对的多主体的复杂性设计分析问题。

从设计学的角度而言，设计需求论已逐步成为准确解决一个设计项目的实质和关键点，从接手铜关侗族大歌生态博物馆设计项目伊始，笔者就逐渐意识到这一公益项目在设计形态与设计意识上的复杂程度远远超过了既往的商业项目和单纯的设计研究型项目，多层次的客户需求端交织的设计委托需求的多样化，恰恰启发了笔者跳出单纯的美学、功能学思维，从更为复杂的思维角度去理解、分析、设计和执行这一项目。

人类学者克罗伯曾说：“既往的人类学学者们总是对逐个群体或社会孤立地来进行研究，但到了今天，他们把对一个群体或社会的研究放在它和与它相关联的大群体后大社会之间的关系的背景中去探讨。”时至今日，身为设计师的我们到底该如何具体地把一个社区设计项目当成一个小的有机体来分析研究呢？又如何具体地把一个包含有诸多小社区的较大型社区作为一个较大型的有机体来分析研究呢？不仅如此，我们还可以推而广之提出以下一些问题：到底我们今天如何具体地把一个小型的文化或一个小型的思想流派等，当成一个小的设计有机体来分析研究呢？又如何具体地把一个包含有多个小型文化系统或多个小型的思想流派等的较大型文化系统当成一个较大型的设计有机体来分析研究呢？在本书中，将会从互联网+乡村营建项目中所涉及的传统、文化、设计思维等角度，来分析上述问题。

莫敷建 陈菲菲

2016年5月8日于南宁

## 目 录

### 001 第一章 众说的乡愁——乡建项目中多主体的需求复杂性

003 第一节 项目背景：铜关五百地方的世界非物质文化遗产——侗族大歌

008 第二节 真实的“乡痛”——失落的侗族原住民文化

017 第三节 一个互联网企业的乡愁

021 第四节 隐逸者的归乡路

033 第五节 多主体用户需求下的设计师思维

### 039 第二章 趋势——未来村庄的多主体平行性

041 第一节 互联网+时代平行文化对大众文化的冲击

046 第二节 未来合成共同体的新型村庄

### 063 第三章 溯源——多主体的原生特质

065 第一节 铜关村的原住民文化

088 第二节 隐世村庄的古代文人理想居住模式

097 第三节 小众乡居的长尾审美文化

105 第四节 互联网+模式的新型乡村

**113 第四章 变革——互联网 + 乡建项目多主体的冲突性**

- 115 第一节 侗族村寨的文明之进与文化之退
- 130 第二节 古代隐世村庄与传统侗寨的同形不同质
- 152 第三节 大众文化与民间文化之争
- 158 第四节 “在别处”的精英村庄

**163 第五章 合作共同体——互联网 + 乡建项目中多主体的共生尝试**

- 165 第一节 关于“乡痛”的共性分析
- 169 第二节 侗族大歌的文化基点——歌以载道
- 177 第三节 互联网 + 的“连接”功能
- 189 第四节 互联网 + 时代精英知识分子对平行文化的先锋作用

**195 第六章 用设计思维整合创新未来村庄的多主体用户体验**

- 197 第一节 互联网 + 未来乡村乡建项目的“活化”分析
- 199 第二节 多主体设计项目中的设计思维
- 216 第三节 设计思维和设计管理在乡建过程的运用
- 226 第四节 创造设计的附加值
- 231 第五节 设计体会——仰望平凡，共同成长
- 233 第六节 铜关侗族大歌生态博物馆设计实践概览

246 结束语

247 参考文献

251 后记



# 第一章

## 众说的乡愁——乡建项目中多主体需求的复杂性

