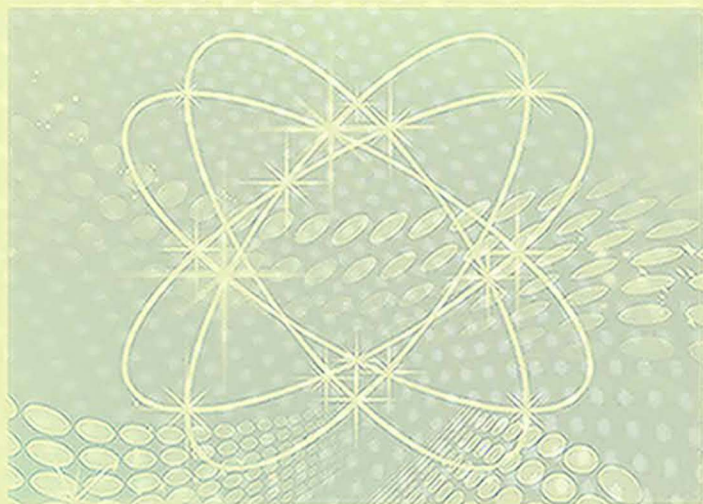


重庆市对口高职招生考试复习丛书

对口高职会计类专业最后冲刺模拟卷

《对口高职会计类专业》编委会 编



电子科技大学出版社

图书在版编目 (C I P) 数据

对口高职会计类专业最后冲刺模拟卷 / 《对口高职会计类专业》编委会编. -- 成都 : 电子科技大学出版社, 2016.12

ISBN 978-7-5647-4058-0

I. ①对… II. ①对… III. ①会计学 - 高等职业教育 - 入学考试 - 习题集 IV. ①F230-44

中国版本图书馆 CIP 数据核字(2016)第 299715 号

重庆市对口高职招生考试复习丛书
对口高职会计类专业最后冲刺模拟卷

《对口高职会计类专业》编委会 编

出 版：电子科技大学出版社（成都市一环路东一段 159 号电子信息产业大厦 邮编：610051）

策划编辑：吴艳玲

责任编辑：吴艳玲

主 页：www.uestcp.com.cn

电子邮箱：uestcp@uestcp.com.cn

发 行：新华书店经销

印 刷：杭州华艺印刷有限公司

成品尺寸：185mm × 260mm 印张：10.25 字数：260 千字

版 次：2016 年 12 月第一版

印 次：2016 年 12 月第一次印刷

书 号：ISBN 978-7-5647-4058-0

定 价：32.00 元

■ 版权所有 侵权必究 ■

- ◆ 本社发行部电话：028-83202463；本社邮购电话：028-83201495
- ◆ 本书如有缺页、破损、装订错误，请寄回印刷厂调换

目 录

重庆市对口高职会计类专业模拟试卷(一)	1
重庆市对口高职会计类专业模拟试卷(二)	9
重庆市对口高职会计类专业模拟试卷(三)	17
重庆市对口高职会计类专业模拟试卷(四)	25
重庆市对口高职会计类专业模拟试卷(五)	33
重庆市对口高职会计类专业模拟试卷(六)	41
重庆市对口高职会计类专业模拟试卷(七)	49
重庆市对口高职会计类专业模拟试卷(八)	57
重庆市对口高职会计类专业模拟试卷(九)	65
重庆市对口高职会计类专业模拟试卷(十)	73
重庆市对口高职会计类专业模拟试卷(十一)	81
重庆市对口高职会计类专业模拟试卷(十二)	89
重庆市对口高职会计类专业模拟试卷(十三)	97
重庆市对口高职会计类专业模拟试卷(十四)	105
重庆市对口高职会计类专业模拟试卷(十五)	113
2016年重庆市普通高校招生高职对口类统一考试会计类试卷	121
2016年重庆市对口高职考试研究联合体第一次联合考试会计类试卷	129
参考答案	137

重庆市对口高职会计类专业模拟试卷(一)

满分 150 分,考试时间 150 分钟

一、选择题

(一)单项选择题(共 20 小题,每小题 2 分,共 40 分)

1. 下列经济业务会引起资产类和权益类项目同时减少的是 ()
A. 从银行提取现金
B. 赊购原材料
C. 用银行存款归还企业的银行短期借款
D. 接受投资者投入的现金资产
2. 从银行提取现金,准备发放职工工资的业务,应根据有关原始凭证填制 ()
A. 收款凭证
B. 付款凭证
C. 转账凭证
D. 收款和付款凭证
3. 出纳人员可以担任的工作是 ()
A. 登记收入、费用类账户
B. 会计档案保管
C. 稽核
D. 现金收付
4. 现金日记账通常采取的账页格式是 ()
A. 订本式
B. 三栏式
C. 多栏式
D. 横线登记式
5. 与平均年限法相比,采用年数总和法对固定资产计提折旧将使 ()
A. 计提折旧的初期,企业利润减少,固定资产净值减少
B. 计提折旧的初期,企业利润减少,固定资产原值减少
C. 计提折旧的后期,企业利润减少,固定资产净值减少
D. 计提折旧的后期,企业利润减少,固定资产原值减少
6. 现金清查后,应填制 ()
A. 账存实存对比表
B. 现金盘点报告表
C. 银行存款余额调节表
D. 盘存单
7. 企业 6 月初固定资产期初余额为 120 万元,当月增加的固定资产为 15 万元,当月减少的固定资产为 26 万元,则 6 月应计提折旧的固定资产为 ()
A. 120 万元
B. 135 万元
C. 109 万元
D. 146 万元
8. 6 月 2 日,企业取得一张为期 90 天的商业汇票,该票据的到期日是 ()
A. 9 月 3 日
B. 9 月 1 日
C. 8 月 31 日
D. 9 月 2 日
9. 某企业本期期初资产总额为 100 000 元,本期期末负债总额比期初减少了 10 000 元,所有者权益比期初增加了 30 000 元。该企业期末资产总额为 ()
A. 90 000 元
B. 120 000 元
C. 100 000 元
D. 130 000 元
10. 适合用“除 2 法”进行查找的记账错误是 ()
A. 数字顺序错位
B. 相邻数字颠倒
C. 记账方向记反
D. 漏记或重记

11. 会计分期是从_____中引申出来的。 ()
- A. 会计主体 B. 持续经营
C. 权责发生制 D. 货币计量
12. 会计的最基本职能是 ()
- A. 监督职能 B. 核算职能
C. 检查职能 D. 评价职能
13. 在财政法的体系中,处于核心法、骨干法地位的是 ()
- A.《预算法》 B.《政府采购法》
C.《国库集中收付制度》 D. 税法
14. 根据《会计法》的规定,单位相关负责人在对外提供的财务会计报告上签章的下列做法中,正确的是 ()
- A. 签名 B. 盖章 C. 签名或盖章 D. 签名并盖章
15. 一般会计人员离开会计岗位办理交接手续时,由_____监交。 ()
- A. 一般会计人员 B. 会计机构负责人
C. 注册会计师 D. 单位内部审计人员
16. 会计人员对于工作中知悉的商业秘密应依法保守,不得泄露。这是会计职业道德中_____的具体体现。 ()
- A. 诚实守信 B. 廉洁自律 C. 客观公正 D. 坚持准则
17. 纳税人将自产自用的应税消费品,用于连续生产应税消费品的 ()
- A. 视同销售纳税 B. 于移送使用时纳税
C. 按组成计税价格纳税 D. 不纳税
18. 根据《企业所得税法》的规定,依照外国(地区)法律成立且实际管理机构不在中国境内,但在中国境内设立机构、场所的,或者在中国境内未设立机构、场所,但有来源于中国境内所得的企业是 ()
- A. 本国企业 B. 外国企业
C. 居民企业 D. 非居民企业
19. 企业年度财务报告(决算)的保管期限为 ()
- A. 25 年 B. 20 年 C. 15 年 D. 永久
20. 下列关于全国人民代表大会常务委员会的预算管理职权,表述不正确的是 ()
- A. 批准中央预算和中央预算执行情况的报告
B. 审查和批准中央预算的调整方案
C. 审查和批准中央决算
D. 撤销国务院制定的同宪法、法律相抵触的关于预算、决算的行政法规、决定和命令

(二) 多项选择题(共 15 小题,每小题 2 分,共 30 分)

21. 下列各项中,一般应采用数量金额式明细账登记的有 ()
- A. 库存商品 B. 原材料 C. 应收账款
D. 银行存款 E. 短期借款
22. 月末,发现企业银行存款日记账与银行对账单不一致,造成企业账面存款余额小于银行对账单存款余额的原因有 ()
- A. 企业已收款入账,而银行尚未入账

- B. 企业已付款入账,而银行尚未入账
 C. 银行已收款入账,而企业尚未入账
 D. 银行已付款入账,而企业尚未入账
 E. 企业已收款入账,且银行也已入账
23. 在进行试算平衡时,下列不会影响借贷双方平衡关系的错误有 ()
- A. 重记某项经济业务
 B. 某项经济业务借贷金额不一致
 C. 某项经济业务记错有关账户
 D. 某项经济业务颠倒了记账方向
 E. 某项经济业务漏记
24. 属于“其他应收款”核算范围的项目有 ()
- A. 代购货单位垫付的运杂费
 B. 预付给企业各内部单位的备用金
 C. 应收的各种罚款
 D. 应收出租包装物的租金
 E. 收取的包装物押金
25. 下列各项中,体现谨慎性原则的有 ()
- A. 固定资产加速折旧 B. 固定资产减值准备 C. 计提坏账准备
 D. 存货跌价准备 E. 融资租入的固定资产计提折旧
26. 活页账的主要优点有 ()
- A. 可以根据实际需要随时插入空白账页
 B. 可以防止账页散失
 C. 可以防止记账错误
 D. 便于分工记账
 E. 容易造成散失
27. 下列各项中,企业可以使用现金的有 ()
- A. 支付销售人员工资 5 000 元
 B. 员工小王预借差旅费 4 000 元
 C. 支付购料款 1 200 元
 D. 向农场收购农副产品 2 000 元
 E. 向农民收购农副产品 2 000 元
28. 账簿按其用途可分为 ()
- A. 序时账簿 B. 订本式账簿 C. 分类账簿
 D. 备查账簿 E. 三栏式账页
29. 下列各项中,可以用于调整有关账簿记录的原始单据是 ()
- A. 盘存单 B. 对账单 C. 账存实存对比表
 D. 银行存款余额调节表 E. 差旅费报销单
30. 银行存款日记账应当根据_____登记。 ()
- A. 现金收款凭证 B. 现金付款凭证 C. 银行存款收款凭证
 D. 银行存款付款凭证 E. 转账凭证

31. 我国会计法律制度的基本构成包括 ()
- A. 会计法律 B. 会计行政法规 C. 国家统一的会计制度
D. 企业内部管理制度 E. 《中华人民共和国会计法》
32. 根据我国统一的会计制度规定,会计期间可划分为 ()
- A. 月度 B. 年度 C. 季度
D. 半年度 E. 半月
33. 对受打击报复的会计人员,应当恢复其 ()
- A. 名誉 B. 原有职务 C. 职称
D. 级别 E. 声誉
34. 国库单一账户体系包括 ()
- A. 预算外资金专户 B. 预算单位零余额账户 C. 财政部门零余额账户
D. 国库单一账户 E. 特设专户
35. 财政收入收缴方式主要有 ()
- A. 直接缴库 B. 集中汇缴 C. 分散汇缴
D. 代扣代缴 E. 直接支付

二、判断题(共 20 小题,每小题 1 分,共 20 分)

判断下列各题的正误,正确的打“√”,错误的打“×”。

36. 所有者权益是投资人对企业全部资产的所有权。 ()
37. 若某项资产不能为企业带来经济利益,即使是由企业拥有或控制的,也不能作为企业的资产在资产负债表中列示。 ()
38. 商业汇票的付款期限最长不得超过 6 个月。 ()
39. 记账时,将借贷方向记错,不会影响借贷双方的平衡关系。 ()
40. 在期末结账前发现账簿记录中文字出现错误,可以用红字更正法更正。 ()
41. 实质重于形式是指在企业财务会计核算过程中,某一交易或事项的经济实质重于其法律形式。 ()
42. 会计平衡公式是复式记账、账户试算平衡和编制会计报表的理论依据。 ()
43. 会计凭证保管期限一般为五年。 ()
44. 采用借贷记账法,“累计折旧”账户的借方表示折旧增加,贷方表示折旧减少。 ()
45. 商业汇票办理贴现,其贴现利息应借记“财务费用”。 ()
46. 现金和银行存款的清查均应采用实地盘点的方法进行。 ()
47. 银行存款余额调节表不能作为调整银行存款账面余额的原始凭证。 ()
48. “期末余额=期初余额+本期增加发生额-本期减少发生额”这一公式适用于任何性质账户的结账。 ()
49. 在借贷记账法下,全部总分类账户的借方发生额合计数等于全部明细分类账户的借方发生额合计数。 ()
50. 对于存在现金折扣的情况下应收账款的入账金额的现行规定,我国既允许采用总价法,也允许采用净价法进行处理。 ()
51. 我国的国有企业不属于政府采购的主体范围。 ()
52. 票据金额的中文大写记载与数码记载有差异时,以中文大写记载的金额为准。 ()
53. 根据《会计法》的规定,各单位发生的各项经济业务事项应当在统一设置的会计账簿上

登记、核算,不得违反《会计法》和国家统一的会计制度私设会计账簿。 ()

54. 个人所得税的征税对象不仅包括个人,还包括具有自然人性质的企业。 ()

55. 询价方式是对一次性报出的价格进行比较,最后按照符合采购需求、质量和服务相等且报价最低的原则,确定成交供应商的方式。 ()

三、计算题(共4小题,每小题4分,共16分)

56. 6月5日,企业取得一张面值为10 000元、6个月到期的不带息商业汇票一张。由于急需资金,8月25日,企业将票据到银行办理贴现,贴现年利率为6%。

要求:计算贴现期、贴现利息和贴现净额。

57. B企业2013年年末应收账款余额为800 000元,2013年年初,坏账准备余额为1 200元。2014年10月,发生坏账损失7 000元,其中甲厂3 000元,乙厂4 000元,年末应收账款余额为1 000 000元,计提比例0.4%。2015年应收账款余额为900 000元。

要求:分别计算2013年年末—2015年年末应计提的坏账准备。

58. A公司为一般纳税人,本月发生的经济业务如下:

(1)购进原材料一批,取得增值税专用发票注明价款30 000元,增值税税率17%,尚未入库;

(2)购入工程专用材料,价税合计585 000元;

(3)购入车间设备一台,增值税6 000元,已投入使用;

(4)购入免税农产品,支付价款2 000元;

(5)销售产品,开具普通发票,货款共计468 000元;

(6)零售一批产品,取得款项23 400元。

(取得的增值税专用发票均在当月通过认证)

要求:计算本月可抵扣的进项税、本月销项税和本月应纳增值税。

59. 某企业 2015 年全年取得收入总额为 3 000 万元,取得租金收入 50 万元;销售成本、销售费用、管理费用共计 2 800 万元;“营业外支出”中列支 35 万元,其中通过希望工程基金会向某灾区捐款 10 万元,直接向某困难地区捐赠 5 万元,非广告性赞助 20 万元。要求:计算该企业全年应缴纳的企业所得税额。

四、业务题(共 11 小题,每小题 4 分,共 44 分)

请编制如下经济业务的会计分录。

60. 签发转账支票,支付前欠 B 公司购货款 50 000 元。

61. 收回对方公司所欠货款 12 000 元。

62. 企业代职工垫付水电费 4 000 元,在发放工资时扣回。请做出扣回的分录。

63. 企业预付工程建造款 1 000 000 元。

64. 企业购入 B 材料 1 000 千克,每千克买价 200 元,增值税税率为 17%,以现金支付运杂费 500 元,材料未收到。企业签发银行汇票一张支付货税款。(按计划成本核算)

65. 上述 B 材料运抵企业,实际验收入库 995 千克,5 千克系运输途中合理损耗。B 材料的计划单价为 180 元。

66. 之前盘盈的现金 200 元经批准予转销。

67. 用现金支付业务招待费 1 000 元。

68. 用银行存款支付金融机构手续费 200 元。

69. A 企业收到 B 企业的商业汇票抵付前欠货款 500 000 元。请做 A 企业的分录。

70. 计提本月应纳所得税费用 3 000 元。

重庆市对口高职会计类专业模拟试卷(二)

满分 150 分,考试时间 150 分钟

一、选择题

(一)单项选择题(共 20 小题,每小题 2 分,共 40 分)

1. 现金短款经批准后,扣除责任人赔付的部分,其余应作为 ()
A. 财务费用 B. 营业外支出 C. 管理费用 D. 其他应付款
2. 企业在财产清查过程中,发现材料盘亏 1 000 元,经查属于定额内自然损耗,报批后应计入 ()
A. “管理费用”账户 B. “营业外支出”账户
C. “其他应收款”账户 D. “制造费用”账户
3. “2/10, n/30”表示 ()
A. 10 天内付款给予 2% 的优惠,30 天内付款没有优惠
B. 10 天内付款给予 2 成的优惠,30 天内付款没有优惠
C. 10 天内付款给予 2/10 的优惠,30 天内付款没有优惠
D. 10 天内付款给予 2 件产品的优惠,30 天内付款没有优惠
4. 6 月 3 日,企业取得一张为期 90 天的商业汇票,该票据的到期日是 ()
A. 9 月 3 日 B. 9 月 1 日 C. 8 月 31 日 D. 9 月 2 日
5. 对于盘盈的存货,在批准前应计入 ()
A. 管理费用 B. 营业外收入
C. 待处理财产损益 D. 营业外支出
6. 企业外购材料入库时,应填制 ()
A. 收料单 B. 领料单 C. 限额领料单 D. 发料单
7. 下列各项中,能作为包装物的是 ()
A. 一次性包装绳 B. 包装纸生产企业对外出售的包装纸
C. 储存啤酒的木桶 D. 啤酒瓶
8. “会计核算应当以实际发生的交易或事项为依据,如实反映企业的财务状况、经营成果和现金流量。”这句话体现了会计核算的 ()
A. 可靠性原则 B. 谨慎性原则 C. 重要性原则 D. 明晰性原则
9. “企业的财务会计核算应当按照规定的财务会计处理方法进行,财务会计指标应当口径一致,相互可比。”这句话体现了会计核算的 ()
A. 相关性原则 B. 可比性原则 C. 一致性原则 D. 配比原则
10. 企业资产总额为 100 万元,本期发生如下业务:①向银行借款 10 万元,存入银行;②用银行存款 5 万元偿还前欠货款;③收回应收账款 2 万元,存入银行。则该企业期末资产总额为 ()
A. 100 万元 B. 105 万元 C. 107 万元 D. 117 万元

11. 资产负债表的编制原理是 ()
- A. 试算平衡 B. 复式记账
C. 收入 - 费用 = 利润 D. 资产 = 负债 + 所有者权益
12. 下列适合采用数量金额式明细分类账的是 ()
- A. “原材料”明细分类账 B. “短期借款”明细分类账
C. “应收账款”明细分类账 D. “应付账款”明细分类账
13. 单位对外提供财务会计报告的责任主体是 ()
- A. 会计人员 B. 会计机构负责人 C. 主管会计 D. 单位负责人
14. 根据《会计法》的规定, 下列关于会计核算中记账本位币的说法中, 正确的是 ()
- A. 无论何种企业, 都必须以人民币为记账本位币
B. 企业可以随意选用会计核算中的记账本位币
C. 业务收支以人民币以外的货币为主的企业, 可以将该货币作为记账本位币
D. 记账本位币可以随意变动
15. 对于伪造、变造会计凭证、会计账簿的行为, 县级以上人民政府财政部门可对单位直接负责的主管人员和其他直接责任人员并处_____的罚款。 ()
- A. 5 000 元以上 100 000 元以下 B. 5 000 元以上 50 000 元以下
C. 3 000 元以上 30 000 元以下 D. 3 000 元以上 50 000 元以下
16. 票据的出票日期为 10 月 20 日, 则票据上的大写出票日期应写为 ()
- A. 10 月 20 日 B. 零壹拾月零贰拾日
C. 零壹拾月贰拾日 D. 壹拾月零贰拾日
17. 根据《支付结算办法》的规定, 银行承兑汇票的承兑银行, 应按票面金额向出票人收取万分之_____的手续费。 ()
- A. 一 B. 二 C. 三 D. 五
18. 存款人开立单位银行结算账户, 自正式开立之日起_____个工作日后, 方可使用该账户办理付款业务。 ()
- A. 2 B. 3 C. 5 D. 7
19. 下列不属于税收特征的是 ()
- A. 强制性 B. 无偿性 C. 固定性 D. 稳定性
20. 一种税区别于另一种税的主要标志是 ()
- A. 税率 B. 征税对象 C. 纳税环节 D. 纳税人

(二) 多项选择题 (共 15 小题, 每小题 2 分, 共 30 分)

21. 明细分类账的格式有 ()
- A. 三栏式 B. 多栏式 C. 数量金额式
D. 横线登记式 E. 订本式
22. 借贷记账法的试算平衡的方法有 ()
- A. 账户发生额试算平衡法
B. 账户减少额试算平衡法
C. 账户余额试算平衡法
D. 账户增加额试算平衡法
E. 总分分类账与所属明细分类账试算平衡法

23. 下列支付结算方式中,适用于同城结算的有 ()
A. 支票 B. 银行本票 C. 银行汇票
D. 托收承付 E. 委托收款
24. 下列各项中,属于“其他业务收入”的有 ()
A. 材料销售收入
B. 产品销售收入
C. 转让无形资产使用权收入
D. 出租固定资产收入
E. 出售无形资产的所有权
25. 坏账准备的计提范围有 ()
A. 应收账款 B. 预收账款 C. 其他应收款
D. 应收票据 E. 预付账款
26. 应收账款的入账价值包括 ()
A. 销售商品或提供劳务的价款
B. 应收的增值税款
C. 代购货单位垫付的运杂费
D. 代购货单位垫付的包装费
E. 向购货方收取的运杂费
27. 下列关于“材料成本差异”账户,表述正确的有 ()
A. 借方余额表示节约 B. 贷方余额表示超支 C. 借方余额表示超支
D. 贷方余额表示节约 E. 发出材料都登记在贷方
28. 会计分录的要素包括 ()
A. 记账方法 B. 记账方向 C. 账户名称
D. 应记金额 E. 单位
29. 存货是指企业拥有的为_____而储备的各种物资。 ()
A. 筹资 B. 销售 C. 投资
D. 耗用 E. 储备
30. 企业发生的下列各项费用中,应计入管理费用的有 ()
A. 广告费 B. 董事会费 C. 银行借款利息支出
D. 行政部门办公费 E. 业务招待费
31. 反映财务状况的会计要素为 ()
A. 资产 B. 负债 C. 所有者权益
D. 未分配利润 E. 利润
32. 我国目前的会计监督体系为 ()
A. 单位内部监督
B. 以注册会计师为主体的社会监督
C. 以财政部门为主体的政府监督
D. 舆论监督
E. 以上都对

33. 下列属于我国税收法律关系中征税主体的有 ()
- A. 税务机关 B. 工商行政管理机关 C. 财政机关
D. 海关 E. 审计局
34. 下列属于增值税征税范围的有 ()
- A. 销售热力
B. 进口天然气
C. 家电修理部进行洗衣机修理
D. 销售房子
E. 转让无形资产
35. 预算收入按分享程度可划分为 ()
- A. 中央预算收入
B. 地方预算收入
C. 中央和地方预算共享收入
D. 税收收入
E. 部门单位预算收入

二、判断题(共 20 小题,每小题 1 分,共 20 分)

判断下列各题的正误,正确的打“√”,错误的打“×”。

36. 正是由于存在持续经营,才产生了权责发生制的会计核算基础。 ()
37. 货币计量前提中包含着币值不变的假定。 ()
38. 托收承付结算每笔的金额起点为 10 000 元,其验单付款的承付期为 5 天,验货付款的承付期为 10 天。 ()
39. 实事求是,不偏不倚是体现会计职业道德规范“诚实守信”精神的要求。 ()
40. 企业为满足生产所需而采取经营租赁方式租入的设备属于企业的资产。 ()
41. 对预付账款不多的企业,可计入“应付账款”的贷方。 ()
42. 企业只有在发生坏账时,才计提坏账准备。 ()
43. 在采用总价法核算时,客户因在折扣期内付款取得的折扣,销售企业将其确认为当期的管理费用。 ()
44. 先进先出法是假定最先购入的存货最后发出。 ()
45. 委托加工物资收回后直接用于销售的,应将受托方代收代交的消费税计入委托加工物资成本。 ()
46. 预收账款和预付账款均属于负债。 ()
47. 主营业务收入和营业外收入均属于收入。 ()
48. 在借贷记账法下,账户的借方登记增加数,贷方登记减少数。 ()
49. 属于货币资金收入的业务,都应填制收款凭证。 ()
50. 根据《会计法》的规定,任何单位都必须设置会计机构进行会计核算。 ()
51. 银行在办理结算过程中,必要时可为结算当事人垫付部分款项。 ()
52. 起征点指税法规定的对课税对象开始征税的最低的数额界限,免征额则是税法规定的全部数额中免于征税的数额。 ()
53. 居民企业把来源于中国境内、境外的全部所得作为企业所得税的征税对象。 ()

54. 各级政府预算的具体工作由本级政府负责。 ()

55. 会计法律制度是对会计人员行为的最高要求。 ()

三、计算题(共 4 小题,每小题 4 分,共 16 分)

56. 某商品流通企业 W 商品的期初结存和本期购销情况如下。

6 月 1 日	期初结存	150 件	单价 60 元	计 9 000 元
6 月 8 日	销售	70 件		
6 月 15 日	购进	100 件	单价 62 元	计 6 200 元
6 月 20 日	销售	50 件		
6 月 24 日	销售	90 件		
6 月 28 日	购进	200 件	单价 68 元	计 13 600 元
6 月 30 日	销售	60 件		

要求:根据上述事例,采用先进先出法计算本期发出商品成本和期末结存商品成本。

57. 企业 9 月初“原材料”账户余额为 35 000 元,材料成本差异率为 -1%,本月购入材料计划成本 65 000 元,比实际成本少 500 元,本月发出材料的计划成本 40 000 元。

要求:计算本月材料成本差异率、发出材料应负担的差异额和发出材料的实际成本。

58. 某企业为增值税一般纳税人,增值税税率为 17%。2012 年 4 月发生的有关增值税业务如下:

- (1)向消费者零售产品 1 000 件,零售价每件 117 元;
- (2)向某公司销售产品 20 000 件,开出增值税专用发票价款共计 1 600 000 元;
- (3)用一批新产品向灾区捐赠,该批产品无同类售价,成本 20 000 元,利润率 10%;
- (4)购进生产材料,取得增值税专用发票注明价款 70 000 元,增值税 11 900 元;

- (5)购销活动发生运输费 5 000 元,已取得普通运输发票;
(6)月初尚有上月未抵扣完的增值税 1 000 元。
要求:计算当期销项税额、进项税额和应纳增值税额。

59. A 企业为增值税一般纳税人,其产品均为应税消费品,本月发生下列业务:

- (1)销售自产甲产品,含税价为 93 600 元,消费税税率为 10%;
(2)将自产的乙产品用于工程建造,无同类产品市场价格,其成本为 280 000 元,利润为 20 000 元,消费税税率为 40%;
(3)进口丙产品一批,关税完税价格为 100 000 元,关税税率为 10%,消费税税率为 20%;
(4)委托外单位加工丁产品一批,材料成本 50 000 元,加工费 4 000 元,消费税税率 10%。
要求:计算该企业本月应纳消费税税额。

四、业务题(共 11 小题,每小题 4 分,共 44 分)

请编制如下经济业务的会计分录。

60. 企业于月末计算本月的城建税 7 000 元、教育附加费 3 000 元。

61. 某企业购入一台需要安装的设备,购入时发票价格 200 000 元,税费 34 000 元,取得运费发票,注明金额 8 500 元。均以银行存款支付。(运费扣除率 7%)

62. 某企业采用备抵法核算坏账损失,本年 5 月收回上年已核销的坏账损失 18 000 元存入银行。

63. 1 月 2 日,出售 A 产品 1 000 件,每件 500 元;B 产品 2 000 个,每个 500 元。增值税税率 17%。价税款尚未收到,现金折扣条件为 1/10, n/20。