

意象案卷④
二〇一六年五月
卷十一
主编：伟子

美术档案
ART ARCHIVE
中国油画
CHINESE OIL PAINTING



《美术档案》微信公众号

《美术档案——中国油画》是由中央电视台新影制作中心《中国当代画家》组委会主办、中国油画学会支持、江西美术出版社出版发行的大型系列丛书。本书定位于中国中高端油画家，旨在从学术的角度对当代油画进行梳理，以图书的形式记录对美术史具有重大意义的油画家与油画作品，并配合全方位的艺术访谈讲述艺术家背后的故事。本书每期将围绕相应主题邀请全国油画家参加，同时吸收各地的投稿，平均每年出版四期。

《美术档案》联盟单位

美国 21 世纪文化交流协会
中国少年儿童文化艺术基金会
加拿大华人商业发展会
北京市科技金融促进会
莆田市北京商会
上海实业马利画材有限公司
凤凰画材集团
北京视觉经典美术馆
北京国际艺苑东方艺术中心
纽约 / 北京红墙空间画廊
青岛华轩美术馆

《美术档案》图书经销

北京汇知天成图书文化有限责任公司
(北京朝阳区望京金隅国际 C 座 2201)
北京西单图书大厦 (北京西城区西长安街丙 17 号)
罐子书屋 (北京 798 艺术区 D09-17)
东八时区书吧 (北京 798 艺术区)
央美艺术书店 (北京东城区美术馆东街甲 19 号)
昊海艺术书店 (北京朝阳区花家地北里 15 号楼)

ISBN 978-7-5480-4290-7



9 787548 042907 >

总定价(全四册): 640.00元

图书在版编目 (CIP) 数据

美术档案·中国油画 / 伟子主编. -- 南昌 : 江西美术出版社, 2016.5

ISBN 978-7-5480-4290-7

I. ①美… II. ①伟… III. ①油画—作品集—中国—现代 IV. ①J223

中国版本图书馆 CIP 数据核字 (2016) 第 069231 号

本书由江西美术出版社出版, 未经出版者书面许可, 不得以任何方式抄袭、复制或节录本书的任何部分。

本书法律顾问: 江西豫章律师事务所 晏辉律师

MEISHU DANG' AN ZHONGGUO YOUHUA

《美术档案·中国油画》卷十一 伟子 主编

主办单位 中央电视台新影制作中心《中国当代画家》组委会

支持单位 中国油画学会

出品人 汤 华

策 划 魏 林

学术主持 戴士和

主 编 伟 子

副 主 编 耿德业

责任编辑 王 静

邓佳玮

责任印制 谭 勋

装帧设计 耿 彬

出 版: 江西美术出版社

地 址: 南昌市子安路 66 号

邮 编: 330025

电 话: 0791 — 86565819

网 址: www.jxfinearts.com

经 销: 全国新华书店

制 版: 北京博海升彩色印刷有限公司

印 刷: 北京博海升彩色印刷有限公司

版 次: 2016 年 5 月第 1 版

印 次: 2016 年 5 月第 1 次印刷

开 本: 889mm×1194mm 1/12

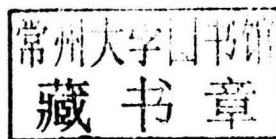
印 张: 19

书 号: ISBN 978-7-5480-4290-7

总 定 价 (全四册): 640.00 元

版权所有, 侵权必究

赣版权登字 -06-2016-172





【二千又十五年的大视野之二】布面油画 200cm×150cm 2015年



砂金

蒙古族，1955 年生于内蒙古哲里木。1978 年毕业于天津美术学院绘画系。1987 年考入内蒙古师大美术系油画研究生班，师从著名油画家妥木斯先生。1995—1999 年赴日本任东京艺术大学油画第七研究室客员研究员，师从日本著名油画家绢谷幸二先生。2007—2009 年中央美术学院研究生院访问学者。现任中国美术家协会油画艺术委员会委员、中国油画学会理事、中国美术家协会会员、内蒙古美术家协会副主席、内蒙古大学艺术学院美术系教授。

参展及获奖

2013 年参加“再写生·共写意——中国油画名家写生作品展”（中国美术馆）

2012 年参加“中国当代油画家系列作品展”（上海虹桥当代艺术馆）

2010 年举办个展“探索之路·写生作品展”（内蒙古伊赫塔拉美术馆）

2009 年《搏·克》入选“第十一届全国美展”

2007 年《群山》入选“CCTV 中国油画百年节目展播”获优秀作品奖

2005 年《夜雨》入选“第二届北京国际美术双年展”

2004 年《早茶》入选“第十届全国美展”

2003 年《春游系列》入选“第三届中国油画展精品展”

2000 年“二十世纪中国油画展”

1999 年《春游系列》入选“第九届全国美展”获优秀作品奖

1998 年举办“砂金个展”展出作品 45 幅（东京）

1997 年《春游》入选东京“全日本留学生美术作品展”获奖

1994 年《冬夜》入选“第二届中国油画展”

1993 年《雪晨》入选“北京·中国油画双年展”获学院奖

1992 年《春系列》入选“香港·中国油画双年展”

1991 年《姐妹》入选“北京国际艺苑第七届美展”

1988 年《红装》入选“第七届全国美展”

1987 年《红云》入选“第一届中国油画展”获中国油画奖

1984 年《竹苕草》入选“第六届全国美展”



【夜】布面油画 80cm×100cm 2012 年



【沙尘】布面油画 80cm×100cm 2012 年

- ◎ 徐福厚 / 2
- ▼ 油画创作现代性中的一种精神选择和语言选择
- ◎ 砂金 / 10
- ▼ 我从草原来
- ▼ 艺术美的再表现、再创造
- 致砂金
- ◎ 白实 / 18
- ◎ 翁凯旋 / 24
- ◎ 张立平 / 34
- ▼ 传统与创新：
张立平画作对自然与城市空间的诠释
- ◎ 张延昭 / 42
- ◎ 张大林 / 52
- ◎ 唐满生 / 60
- ▼ 灰调的意象
——唐满生风景油画简评
- ◎ 徐志刚 / 68
- ◎ 吴向东 / 78
- ◎ 李哲坤 / 86
- ◎ 洪浩昌 / 92
- ▼ 边民与帝王
——昭通地域气质与洪浩昌作品的互文
- ◎ 孟新宇 / 100
- ◎ 赵梦歌 / 108
- ▼ 『理想国·赵梦歌个展』研讨会
- ◎ 李猛 / 118
- ▼ 读李猛新作有感
- ◎ 周作俊 / 126
- ◎ 李晓伟 / 134
- ▼ 静默成诗
——李晓伟专访
- ◎ 汪鹏飞 / 142
- ◎ 康蕾 / 150
- ▼ 青花
- ▼ 那蓝色……
- ▼ 画评
- ◎ 王永昌 / 158
- ◎ 林海 / 166
- ▼ 境随心造 相由心生
- ◎ 吴以彩 / 174
- ▼ 色彩的呼唤
- ◎ 杨波 / 182
- ◎ 付毅兵 / 190
- ◎ 李兵 / 198
- ◎ 莫芷 / 206
- ▼ 莫芷：在孤独的远航中搭建一个微型生态
- ◎ 朱政东 / 214
- ◎ 吴志军 / 218
- ▼ 艺术没有界限
——吴志军专访

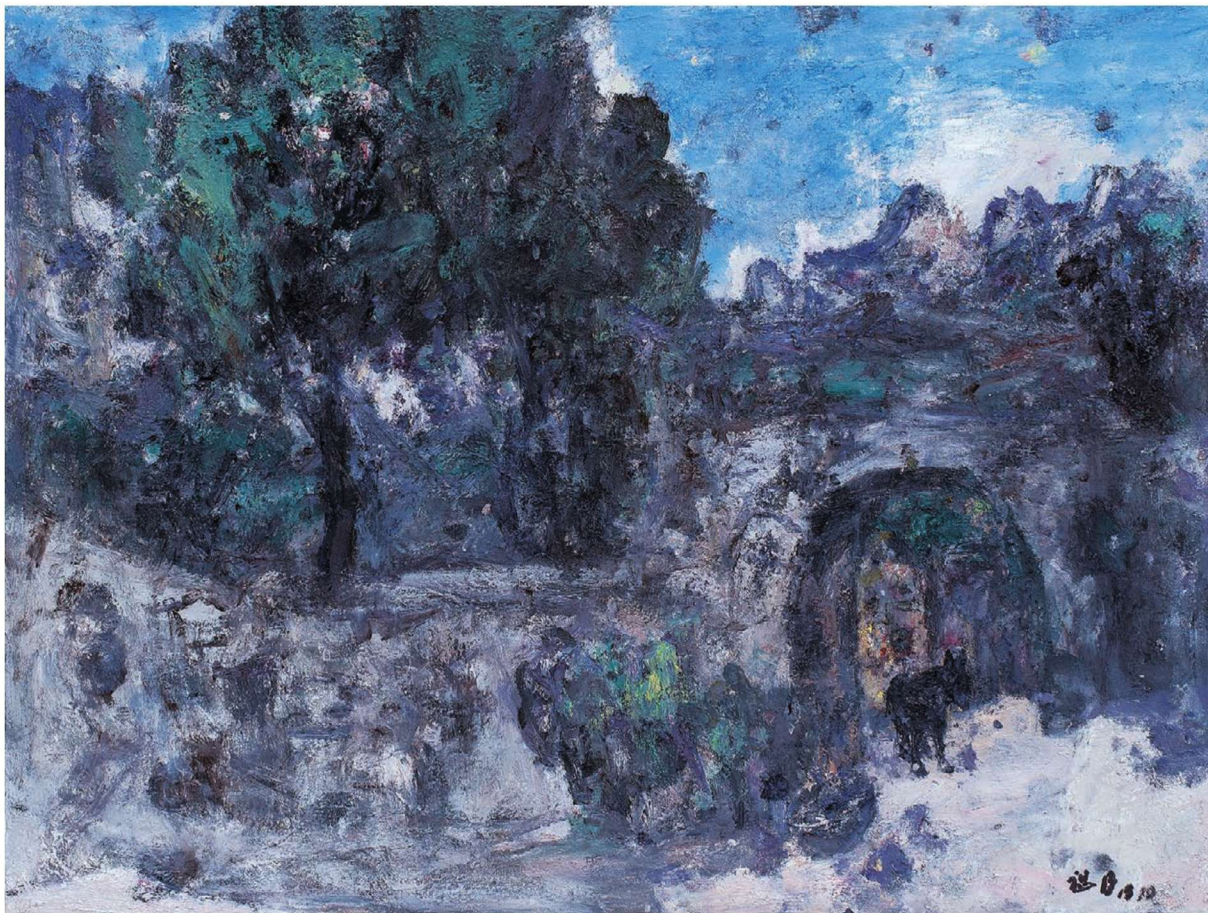


徐福厚

1954年生，河北省武安县伯延镇人。1982年毕业于河北师范大学美术系，并留校任教。1986年考入湖北美院攻读硕士学位，师从尚扬先生。1990年获硕士学位，回河北师大任教。1991—2006年曾任河北师大美术系主任、美术学院院长。

中国美术家协会会员，中国油画学会理事，河北省美术家协会副主席，河北省美术家协会油画艺委会主任，河北师范大学美术学院教授及硕士生导师。

作品曾入选第七届、第八届、第九届、第十届全国美展，第二届、第三届中国油画展，1991、1993年中国油画年展，1998年亚太地区当代艺术邀请展（福州），当代中国绘画展（意大利），中国当代油画精英七人展（中国台北），2014年“武汉第三届文献展”，“中国精神——第四届中国油画展”等重要学术性展览，并在香港中国油画廊、上海视平线画廊、北京国际艺苑、深圳美术馆和河北文学馆举办个人展。



【在一个废弃的小学附近】布面油画 60cm×80cm 2015年



【大梁江村中的路】布面油画 60cm×80cm 2015年

油画创作现代性中的一种精神选择和语言选择

文 / 徐福厚

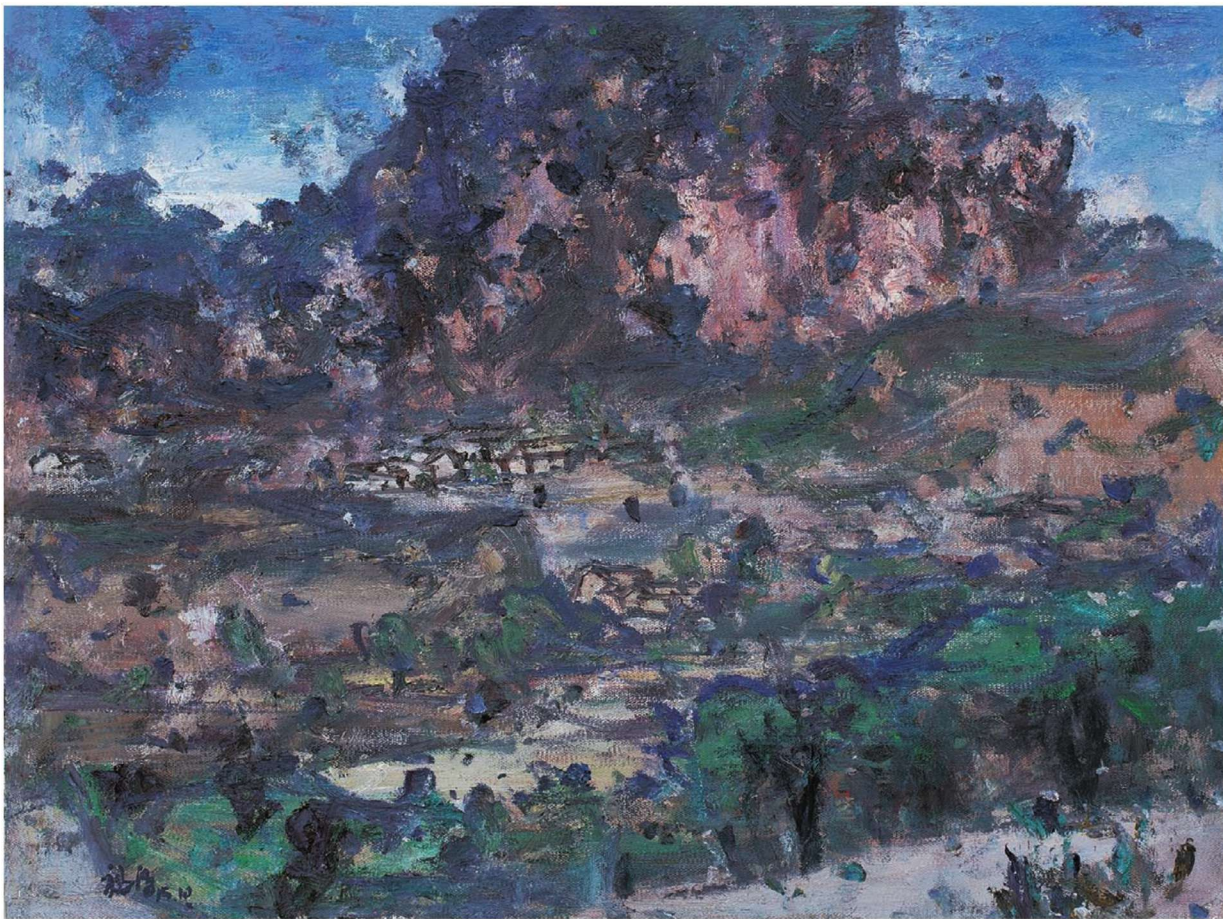
一、返乡，就是回到本源

现代性是人类社会发展中的一把双刃剑。工业化以来，高度发展的物质文明和市场经济，极大地丰富了人的物质生活，同时，也使人类进入了前所未有的精神困境。如果说现代性的基本特征是从文艺复兴以来就产生了，那么，一直到工业革命直至进入信息时代，处在精神与物质两极之间的人类愈来愈感到了困惑和无助。

早在荷尔德林时代，人们就深刻地认识到这一点。当荷尔德林与黑格尔一起植下希望之树时，他们期望社会契约与理性的社会制度一旦建立，人类便会一劳永逸地进入理想的社会，但他们失望了。于是荷尔德林开始了对这个世界深度忧虑的吟唱，开始了对迄今为止的人和世界不同的另一种人和世界——关于大地与天空、凡人与神圣接近的世界的向往。

人类社会的发展继续在证实着荷尔德林的预感。因此海德格尔对于荷尔德林寄予了极大的热情，他希望人们能在大地上仰望苍穹之下仰望神圣，他和荷尔德林一起向往天地人神和谐相处的境界。他重申着荷尔德林的诗句：返乡，就是回到本源。

近现代以来思想家们都不约而同将解决现代人精神的困境出路寄希望于艺术。叔本华断言，“生存意识是永恒、不变、绝对的”“审美是生存意识的超越”，他期望着人能忘却自我，尽可能去体验美，尤其是去接近超越生命威胁的壮美。尼采则崇拜被理性光照射亮的日神精神和体现着为意欲和情感而狂欢的酒神精神，希望它能够勾发生命的无穷潜力，从而给僵冷的世界以丰富多彩的动力。即使后来的福柯，他认为人类生存的真正本质，在于它的审美性，使平庸的生活和有限的词语符号变成富有诗性和创造性的奇幻艺术力量，并一再获得重生；使短暂的人生重叠成富有伸缩性的多维空间，



【离大峡谷最近的地方】布面油画 60cm×80cm 2015年



【蒋家村往北望】布面油画 60cm×80cm 2015年



【二千又十五年的大视野之一】布面油画 200cm×150cm 2015年

开拓各种可能性对话和相遭遇的新视阈。他们各自随着时代发展吸收了人类思想宝库中的不同成果，选择了从不同的角度出发做出对这个世界的不同认识，尤其是对人生面临的这个世界里一系列生存遭际的认识。这些将会为我们对当代性问题的思考提出多种可能。但对于我来说，更多的是体会到他们在追问生命意义过程中那种豪迈的情怀。有限的阅读使我再推想：在他们灵魂深处，是否一直都有像温克尔曼所描述的“高贵的单纯，静穆的伟大”在召唤？

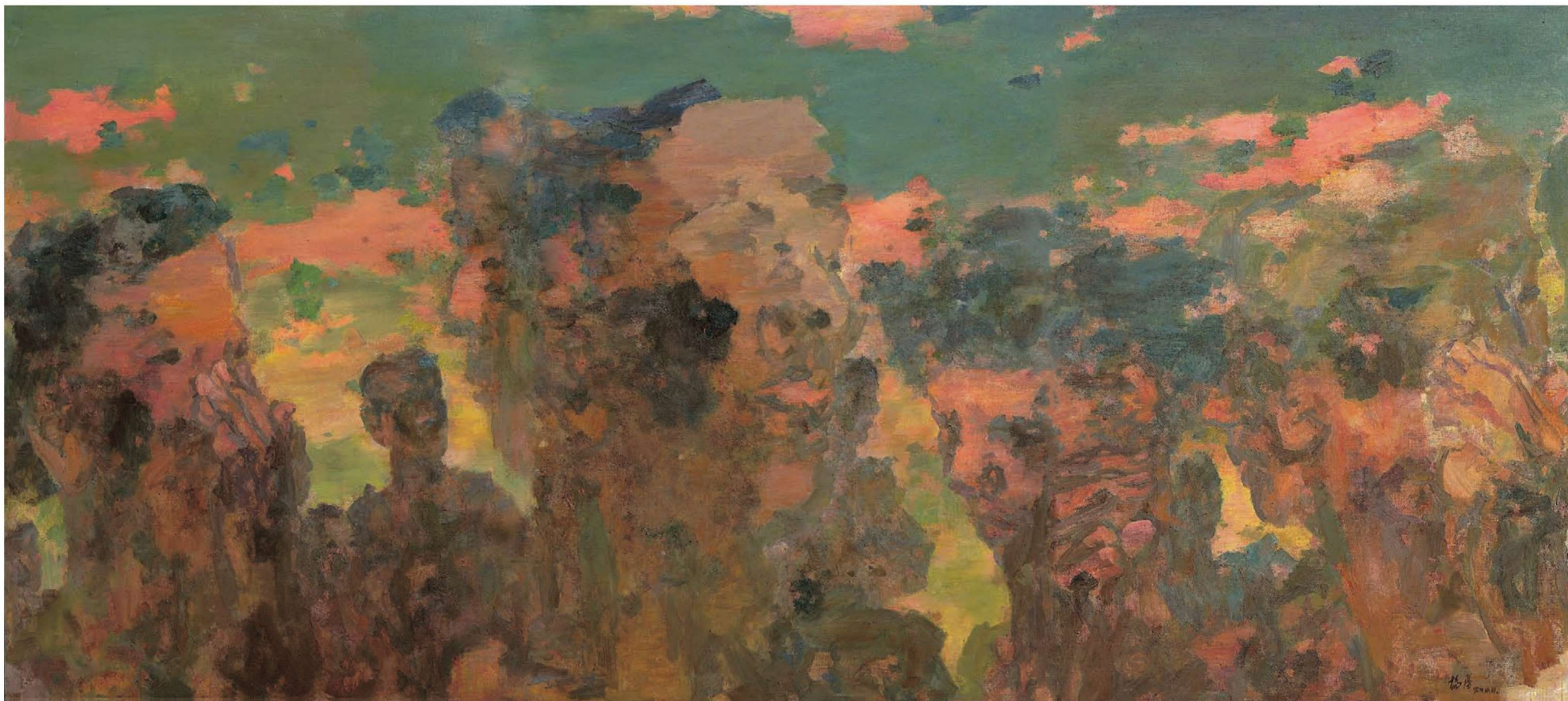
油画创作中的现代性是建立在社会学现代性意义之上的。中国当代油画创作中大量的艺术家在描述当代人的生存状态和生存困境。而我则选择了另一个方向，一个现代人对人类古往今来一系列的高尚情感的向往，比如说，正义，理想，牺牲精神和献身精神，同情之心和怜悯之心，以及爱。这些被我称为“古典精神”的一种追求，是在现代性面前的一种选择。这种选择，无疑是个人天性所致，是不可改变的。

因此，我有理由相信，在现代性双刃剑的威胁之下，对永恒和崇高的向往永远是对我们精神困境的救赎。在时代贫困中，去讴歌时代的神性，是神赋予我甘饴的苦役。

我相信，虽然在巨大的水泥森林中，在巨大的社会齿轮中的人依然葆有尊严。

我相信，艺术之为艺术的规定。

我相信，绘画永远具有顽强的生命力，永远不会消亡。消亡了的是枯竭的创造力和贫乏的想象力。假如我们还能诚实地体验纷繁而热烈的、又富有粗粝质感的生活，我们还能体验生机勃勃的生命，我们还能最高程度的去接近心灵的真实，那么绘画的生命必将生机勃勃，



【大视野】布面油画 200cm×450cm 2013年

就像人类永远需要歌唱一样。

这些基本思想决定了我的前期创作。

二、中国传统绘画语言为现代人提供了从救赎到抚慰的精神之路

随着绘画语言的研究，我开始了用中国传统绘画中的“意象”为基本特征的语言来表述我的精神和理想的工作。这些成果体现在我近年来的创作中。

中国传统绘画为我们提供了接近久违了的自然、接近久违了的内心宁静和安详的无限可能。我虔诚地去接近它。我必将找到一条与荷尔德林救赎之路相近的能抚慰现代人心灵的希望之路，找到一条与建立在西方罪感文化不同的东方乐感文化之上的希望之路。这个理想必将为中国油画的现代化道路带来广阔的前景。

说到东方式思维，说到中国文化，那是那么丰富而复杂

的一个体系，它给予我丰富的滋养。它认识世界的方式：是与西方文化科学实证地认识世界方式相对的，是一个整体感悟式的、人与自然共生的一种方式。在东方绘画中一直顽强地存在着一个“艺术家这样地感知世界”而不是“世界必定是这样的”观念。我认为，这是意象绘画理念的核心部分。同时，东方绘画的重要特征是它的用笔方式，它每一个笔触的形象即是一个有表情有生命的形象。一系列笔触的组成，在表述着与作者生命节律的吻合，它因此而精神化了。它也不自觉地符合着哥式塔心理学的基本理论。哥式塔心理学“异质同构”理论认为，外部事物和艺术作品与人的视知觉组织功能以及内在情感之间存在着根本的统一。而这几个基本领域里的力的作用在模式达到结构上的一致时，开成“异质同形”，就可能激起审美情感。这种心理过程中的“力的图式”，在解读中国意象特征方面提供了一个有力的理论支持。

我研读了大量的中国古代作品以及黄宾虹的作品，在中

国绘画语言发展的历程中，在黄宾虹那里，中国的绘画一下子抽象起来了：他在山的基本具象外形之下，以无数的多层的墨点去代替一石一木的刻画。无数多层的墨点像击在人的心上那样使人心痛，浓雾似的墨韵像低沉旋律在回响。我曾不止一次为他营造的精神氛围所感动。

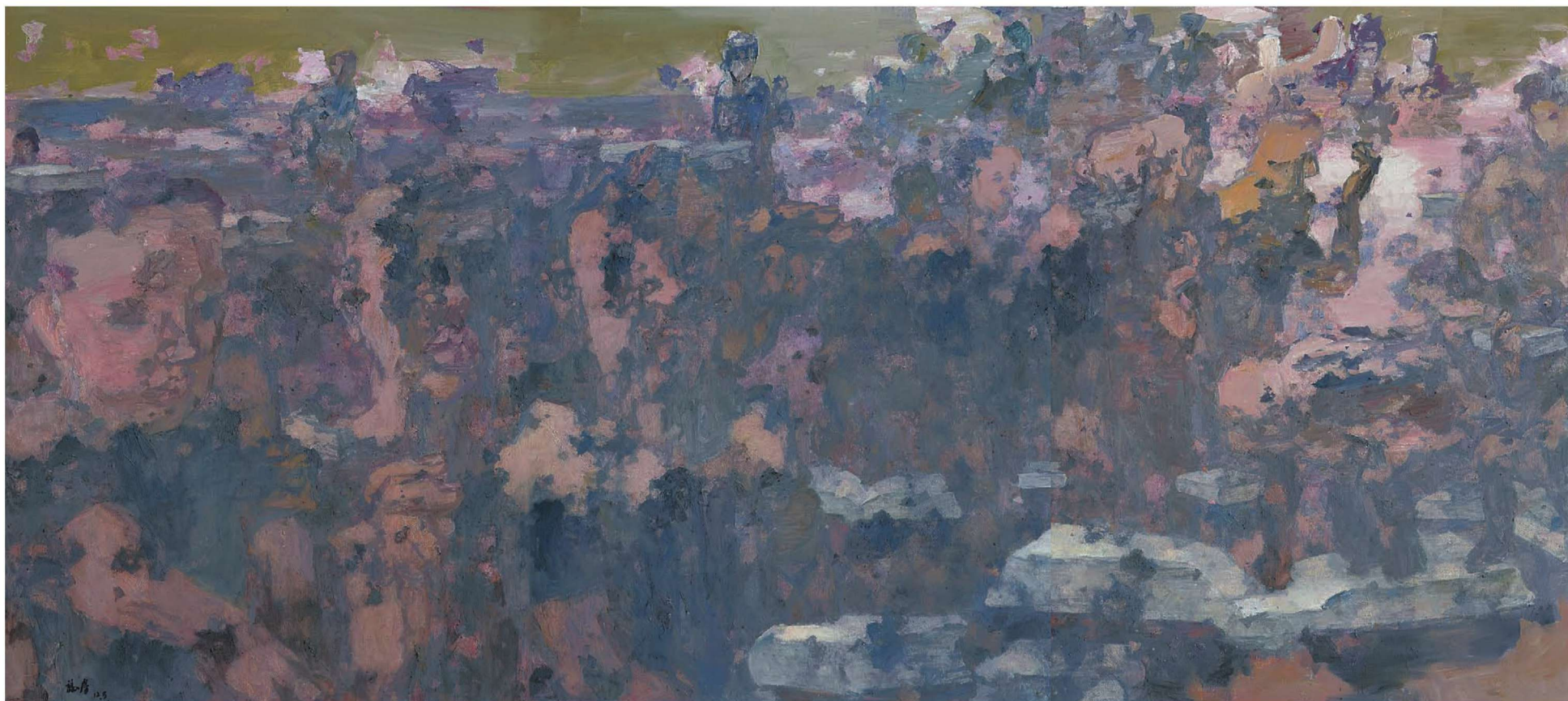
我试图去应用它。在这里面有一系列问题要去解决，比如画面的整体中，具象成分和抽象成分的各自的应用方式的问题，不同笔触之间形象重叠的问题，线在表达外形的边缘松与紧的程度问题，笔触、色层之间的空间问题，其间都有一系列的规则要建立、推演，以至于在油画的材料上去应用它。

三、西方抽象结构因素的融入，将会使作品具有形而上色彩

我知道，用油画简单地学习中国画的程式是没有出路的。融入西方绘画的抽象结构将会使作品呈现出另一种风貌。



【五百年的春天·致波提切利】布面油画 200cm×450cm 2015年



【生于1954 第二乐章】布面油画 200cm×450cm 2015年

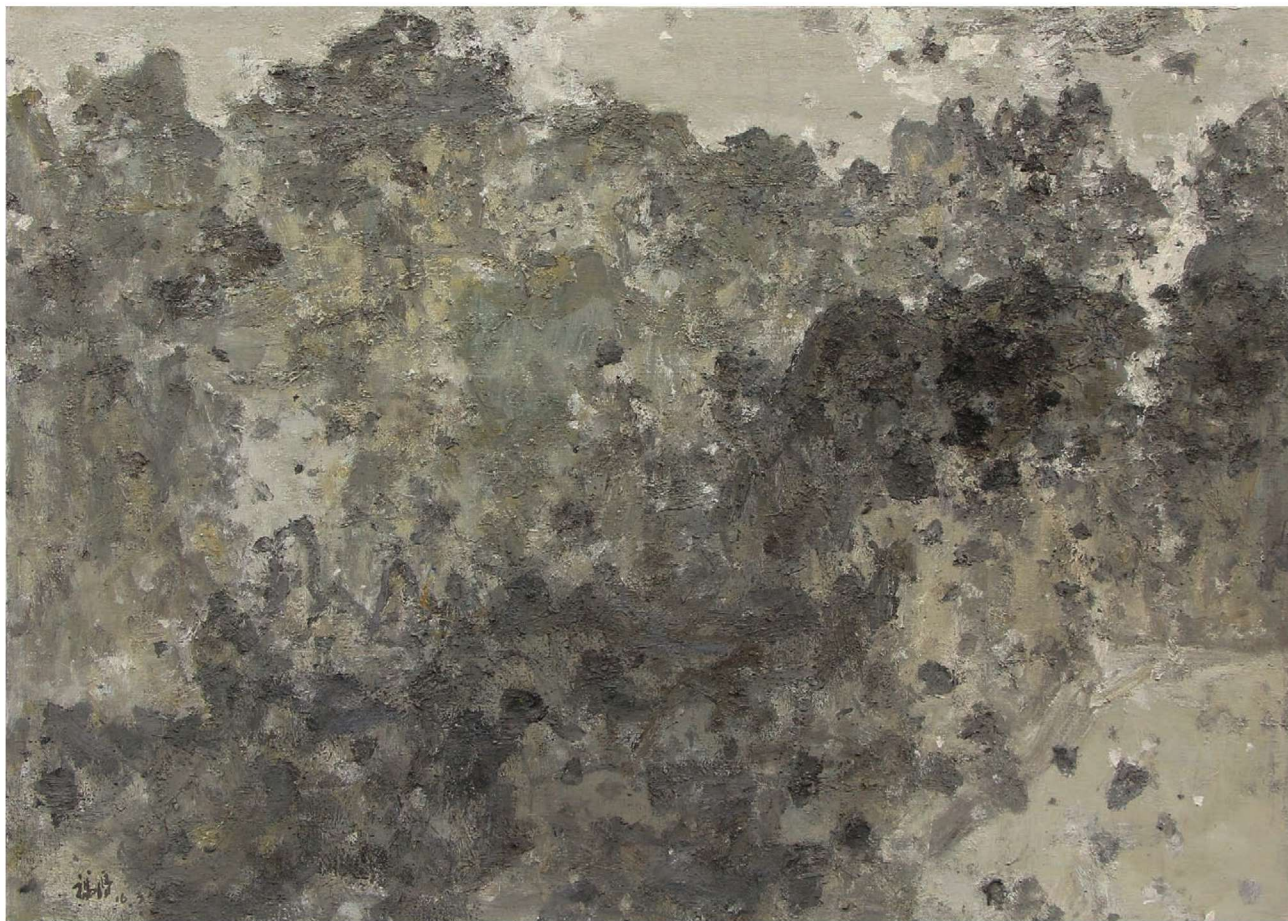
西方现代绘画的抽象结构，一直存在于西方现代绘画的源流之中。结构是西方抽象绘画众多因素中的基本支撑。我想抽象结构的应用也许与西方的理性心理性格有关。我从塞尚结构表现的角度出发，探索画面抽象化的可行性。我又在贾科梅蒂的绘画中得到某种“误读”之后的暗示：在他反复出现的黑线、白线中，我想象将这种黑线放入画面中，去表达与人体结构有关的，并在画面抽象结构中发挥作用的设置。这种设置在黄宾虹式的意象方式中是没有的，将其设置于画面之中，作为理性的、有力量的、有想象力的结构，支撑起自己的画面。所谓的想象力是指这个结构可以使其向不可能的任何方向去发展并形成合理构成，这是多么有意味的挑战啊！

艰难的推演之后，将是游刃有余的表达。我正在获得自由，进入有难度的、有无穷想象力的工作，那将会是非常快乐的事。

我认为，如果说到在绘画语言发展历史中的贡献，那么，每一步的发展都应该是在符合美学原则之上的发现，都应该是在综合人类视觉文化传统之上的创造。如果这个作者是诚实的，那么创造的贡献往往是微小的一步。

四、综合东西绘画传统中价值因素将为中国油画现代性带来曙光

我选择东方式的意象手法，使作品绘画语言具有表情了，高度精神化了。我选择西方绘画的抽象结构，使作品理性化了，使其具有形而上的色彩。将这两方面特征融合在一起，是一项艰难的工作。正因为艰难才具有挑战性，才有可能在绘画语言方面有所贡献。这个贡献将会使在西方经典现代主义行将没落之后，在东方重新崛起，而且是在准确地表达着现代人的精神需求。我相信，中国当代一部分艺术家从不同方面来从事这样的工作，将会为世界当代艺术带来曙光。



【不断修改的风景之一】布面油画 100cm×140cm 2016年



【不断修改的风景之二】布面油画 100cm×140cm 2016年



【二千又十五年的大视野之三】布面油画 200cm×150cm 2015年

原书缺页

原书缺页



【正红】布面油画 80cm×100cm 2012年

我从草原来

文 / 董焱

大约是在三年前，我在朋友立平家里见过油画家砂金。当时并没有说太多的话，他给我一本画册，里面是他的作品。我打开看，不觉入迷。

后来，我也试图着画些东西，脑子里一下子浮现出的就是砂金画的马。那是蒙古的符号，也像是一个玩偶。在

几乎只是呈现肌理效果的背景衬托下，它意义有些不确定，显得十分神秘。我喜欢这种感觉，能画这种画的人，一定具有诗人的情怀。

曾经有一位蒙古族歌手对我说：“蒙古族人非常爱自己的母亲，也非常愿意歌唱自己的母亲。”这一点，我能

够从他的歌声里感受到。当这种感情泛化开来，就演变成一种对蒙古文化的爱，那是一种对草原，对大地母亲的眷恋，非常深厚。这个特点在内蒙古地区的各种艺术形式中都有着非常突出的表现。那不是一种简单的题材选择问题，而是语言的表达方式和内涵的蕴藉问题。