

# 山西历史

周继荣主编



山西经济出版社



# 山西 历史

周继荣 主编

# 山西历史 编辑委员会

主编：周继荣

编者：杨清河 赵 侠 高 燕 侯红卫 王丽娟

闫晓馨 朱树苗 王江平 周 丽 徐雪莲

武艳珍 张郁松

# 前 言

本书是根据教育部2014年颁布的《中等职业学校专业教学标准（试行）》和国家、省级教育行政部门关于开发地方课程与教材的相关要求编写的，是山西省中等职业教育一年级学生使用的公共基础课教材。

本书坚持遵循下列编写原则：一、充分发挥山西历史的独特育人优势，突出知识的趣味性和实践性；二、突出山西文化底蕴，彰显职教特色；三、坚持继承创新，遵循历史教学规律。

本书依据职业学校学生身心发展规律和综合实践活动学习的特点，精选了山西历史上一些重大历史事件、重要历史人物、主要历史现象等，从不同侧面阐述了山西历史的基本情况，彰显了山西丰厚的历史文化底蕴，突出了山西的时代特色和地方特色，同时展现了山西在现代化建设方面取得的辉煌成就。学生通过学习山西历史、文化、经济和社会，从中汲取智慧，提高人文素质。

本书旨在培养学生热爱家乡、热爱山西、热爱祖国的情怀，激发学生敬业、乐业、创业的热情，形成正确的世界观、认识观和价值观，从而更好地在德、智、体、美等方面全面发展。

本书注重激发学生的学习兴趣、好奇心、求知欲和进取精神，培养学生的创新精神和实践能力，倡导自主、合作、探究的学习方式。在合理安排基本课程内容的基础上，为学生留下了选择和拓展的空间，以满足不同学生学习和发展的需要。

本书的主体结构由章、节组成。全书共七章，每一章为一个学习主题，每一学习主题下包含若干节，外加阅读课和活动课，共36个课时。每一节课设置了课前提示、正文、知识卡片、动脑筋、练习与测评、史海撷珠等诸多栏目。每章后面的阅读课分别介绍了山西省十一个地市的历史沿革，有助于我们更好地了解山西的过去、现在与未来，同时也有助于学生能力的提升。在使用时可根据实际情况灵活调整，既可以穿插在国家课程教学中，也可以将课时集中使用。此外，本书在第五、第六章后各设置了一节活动课，各学校可根据本校学生的实际情况予以完成。

编 者

2016年6月

# 目 录

第一章 华夏文明的“主题公园”	1
第一节 远古的回声	2
第二节 远古神话并非虚构	6
阅读课 （一）省会城市——太原	12
第二章 地处中原的重要地位	15
第一节 晋国霸业	16
第二节 三家分晋	22
第三节 天下形势，必有取于山西	30
第四节 数风流人物	36
阅读课 （二）中国煤都——大同	46
阅读课 （三）雁门西口——朔州	49
第三章 民族融合的舞台与熔炉	53
第一节 雪尽胡天牧马还，月明羌笛戍楼间	54
第二节 胡人有妇解汉音，汉女亦解调胡琴	59
阅读课 （四）晋北锁钥——忻州	66
阅读课 （五）晋商故里——晋中	69
第四章 勇于创新的山西人	73
第一节 走南闯北的山西人	74
第二节 纵横欧亚九千里，称雄商海五百年	79

第三节	“汇通天下”的山西票号	84
阅读课	(六) 上党明珠——长治	89
阅读课	(七) 冀南雄郡——晋城	91
<b>第五章</b>	<b>多姿多彩的文化艺术</b>	<b>95</b>
第一节	丰富的艺术与思想	96
第二节	灿烂的文学艺术	102
活动课	(一)	109
阅读课	(八) 煤铁之乡——阳泉	113
<b>第六章</b>	<b>奋斗中的近代山西</b>	<b>117</b>
第一节	山西近代民族工业	118
第二节	抗日战争的主战场	124
第三节	山西的抗日民族统一战线	128
第四节	奏响民族解放战争的胜利凯歌	134
活动课	(二)	140
阅读课	(九) 表里山河——吕梁	144
<b>第七章</b>	<b>与共和国一起成长的山西</b>	<b>147</b>
第一节	华北的重工业基地	148
第二节	山西“中华老字号”的发展	153
第三节	发展中的山西教育	158
第四节	改革开放展新貌	163
阅读课	(十) 三晋之源——临汾	169
阅读课	(十一) 河东大地——运城	172

# 华夏文明的 “主题公园”

山西是华夏民族的重要发源地，迄今为止有文字记载的历史达3000年之久，被誉为华夏文明的“主题公园”，东方艺术的“博物馆”。山西旧石器文化遗存质量高，数量多。现已查明全省的旧石器文化遗存近400处，其中旧石器早期遗址的数量位居全国之首。同时山西也是黄河流域新石器文化的中心区域，已发现新石器时代文化遗存2000余处，且序列齐全。大约在距今4500年前后，山西南部已经成为当时诸多邦国的中心，相当于古史的尧舜时代，可以推测，是尧舜禹的活动把山西推向了当时的文明中心。史书中最早出现的“中国”一词，指的就是上古虞舜时代的山西南部。

## » 课前提示

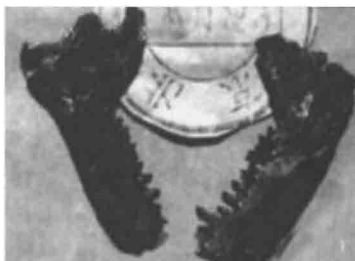
人类从哪里来,猿人从哪里来?从寻找人类祖先,到寻找人与猿的共同祖先。人类起源最早在地球上哪一块地方?包括人类在内的高等灵长类动物的祖先究竟长什么样?一百多年来,科学家孜孜以求,苦苦探索。

■ 一缕曙光,引出人类起源新说——垣曲“世纪曙猿” ■

人猿共祖,人由猿进化而来,高等灵长类动物是人类、猿类、猴类的共同祖先。这一观点,已为中外科学家所公认。而迄今发现最早的高等灵长类动物化石——“世纪曙猿”<sup>①</sup>,是在山西垣曲县黄河北岸的寨里村,距今已有约4500万年。

“世纪曙猿”的发现,动摇了“人类起源于非洲”的论断,并且把类人猿出现的时间推前1000多万年,是迄今世界上发现最早的高等灵长类动物化石,同时也是最小的灵长类动物,为高等灵长类起源于中国加上了一枚重重的砝码。

科学家为“世纪曙猿”勾勒出了粗线条的“肖像”:门齿小、犬齿大、下颌角圆、下巴前缘直立,体重在100克至150克之间,大小与今天的一只小老鼠相仿;善攀缘,喜欢在树上用四足行走,以采食虫子及植物果实为主。同时科学家认为,4500万年前的垣曲盆地,应是气



在垣曲县寨里村旁的山沟内,科学家找到了曙猿完整的下颌骨



“世纪曙猿”想象图

<sup>①</sup> “世纪曙猿”,意为“类人猿亚目黎明时的曙光”。1994年至1997年,由中国科学院古脊椎动物与古人类研究所和美国卡耐基博物馆组成考察队发现10件珍贵的“曙猿化石”,现珍藏于中国科学院古脊椎动物与古人类研究所。



### 【动脑筋】

结合世界权威杂志的评价，说说“世纪曙猿”发现的重大价值。

“这是 20 世纪古生物学上最为重大的科学发现，中国很可能是包括人类在内的高等灵长类动物的发祥地。”

——世界权威杂志《科学》（美国）

“曙猿是人类及其近亲猿、猴的共同始祖，通过对山西垣曲发现的‘世纪曙猿’下颌骨、跖骨化石的研究，证实了人类的远祖起源于中国。”

——世界权威杂志《自然》（英国）

候湿润，湖泊相连，树木丛生，动植物种类繁多，非常适宜曙猿的生存繁衍。

在这片土地上，这个家系延续、演进，逐步形成了猴类、猿类以及人类。

“世纪曙猿”的发现，犹如黎明前的曙光，照亮了科学家的探索之旅。在垣曲县古城镇“世纪曙猿”化石发现地的纪念碑上写着这样一句话：人类从这里走来。

## ■ 一堆圣火，照亮人类最早家园——西侯度遗址 ■

电光石火，日月轮回。人猿相揖别，走过了 600 多万年演化的历程。母亲河九曲如龙，奔流向东。在其最大最急的转弯处，有一个叫“西侯度”的小山村。180 万年前，这里的人们制造出中国最早的石器工具，燃起了中国第一堆文明之火。这就是山西芮城西侯度遗址<sup>①</sup>，它是我国早期猿人阶段文化遗存的典型代表之一，是目前中国境内已知的最古老的一处旧石器时代遗址，也是迄今为止中国大陆发现的人类最早的家園。

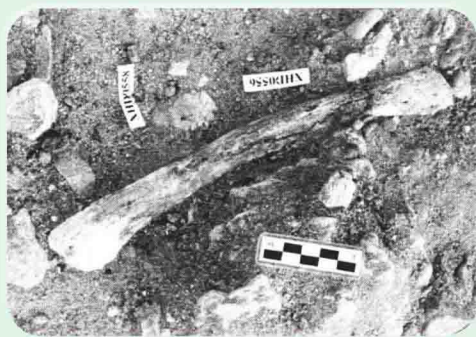
遗址中带切痕的鹿角和动物烧骨的发现，昭示出他们已将“火神”捧在手上，是目前中国最早的人类用火证据，也是世界人类用火的最早记录之一。可以说，西侯度人点燃了人类第一把文明圣火，开创了人类的用火史，当为“人类烹调之祖”。

原始社会时期，黄河大拐弯处的古河东地区（今运城市及临汾市部分县市），气候温润，水草丰美，树高林密，动物成群。那时，我们的祖先还不知道用火，过

<sup>①</sup> 西侯度遗址，位于黄河大转弯处的“三门古湖”范围内，其所在的中条山南麓至黄河的芮城风陵渡至下游的垣曲古城是山西早更新世初期地层出露最好的地区，这里是东非以外的另一个“人类演化场”。



带切痕的鹿角化石



烧过的动物化石

着茹毛饮血的生活。一天，一场偶然的雷火，引燃了大片森林，成群的动物四散奔逃，有的葬身火海，有的逃往远方。大火过后，幸存下来的先民们一时失去了食物来源，生存受到了严重威胁。无奈之下，他们只好在灰烬中寻找被火烧过的动物肉和植物果实借以果腹。然而他们却惊喜地发现，被烧烤过的食物与以往所吃的食物截然不同，不仅味道鲜美，而且容易咀嚼。于是，他们开始留意保存火种。后来，先民们又从长期的实践中观察到，火虽然可怕，但可以烧熟食物，还能照明、驱寒，就有意识地采集火种，并尝试使用火、吃熟食。这对人类体质和大脑的发育起到了至关重要的作用。

天地玄黄、宇宙洪荒、漫漫历史长河中，如果说垣曲“世纪曙猿”是古人猿的远祖，那么，芮城西侯度“火烧骨”就是古文明的萌芽。而不远处的黄河母亲，正不舍昼夜地带着从山西所蕴积的文明精粹，奔向中原大地，在西侯度之后的历史长卷中，浓墨重彩地掀起中华文明发展的狂涛巨澜……

【动脑筋】

想一想，人类学会使用火有什么重要意义？

“火的使用，最终把人同动物界分开，这是人类历史的开端”。

——恩格斯

## 【练习与测评】



### 1. 看图分析：

这是西侯度人使用过的一件石器，假如让你来使用，你怎样操作？用它来干什么最方便？



### 2. 找一找：

火是一柄双刃剑，既给人类带来了福祉，却也常常引发灾难。用火之利，防火之害，遂成为人类永恒的追求。远古时期的人们对火的敬畏逐渐衍生为对火神的崇拜。请你搜集有关火的神话传说或者风俗习惯等。

## 【史海撷珠】

### 山西——华夏文明的发祥地

山西地处黄河中游，华夏腹地，山川秀美，气候适宜，是中国远古人类和文明的摇篮。山西的旧石器文化全国领先，且早、中、晚期遗存都很丰富，自成序列。其中，早期遗址有 157 个，占全国的 78.5%，芮城西侯度文化和匭河文化与云南的元谋人属于同期，证明在 180 万年以前山西已经有了最早的原始人类。



远古人类制作石器场景

人类由猿人跨入早期智人的时间大约在十几万年前，以襄汾丁村人和阳高许家窑人命名的文化，是我国旧石器中期最有价值的典型遗存。丁村人是北京猿人向现代人过渡的重要环节，许家窑文化是中国旧石器时期石球最多的一处遗址。山西旧石器晚期遗址分布更广，内容更加丰富。朔州峙峪文化发现了石镞，意味着峙峪人已经在使用弓箭，这也是目前发现的中国最早的弓箭。

新石器时代，先民们创造的灿烂文化，遍布山西南北。从枣园的农耕，到西阴的彩陶，文明的坐标越来越清晰，这些文化遗存标志着山西新石器时代的文明和辉煌。

## » 课前提示

提起中国古代的神话传说，不能不说山西。这里既是“中华民族伟大母亲——女娲”的主要生活居所；也是著名的“三皇”——太昊伏羲<sup>①</sup>、神农炎帝、轩辕黄帝<sup>②</sup> 相对集中的活动舞台；以及唐尧、虞舜<sup>③</sup>、夏禹<sup>④</sup> 的帝都（平阳、蒲坂、安邑）所在。可以说，三晋大地就是一个巨大而丰富的中国古代神话博物馆。那么，这些神话传说是否真有其人其事？近年，不断有考古新发现，中国历史的长度、文明的时段不断提前。

① 太昊伏羲是三皇之首，百王之先，是中国古籍中记载的最早的王，是中国医药鼻祖之一。他创造了八卦、历法，教民渔猎、驯养家畜、烹饪食物、婚嫁仪式，始造书契，发明陶埙、琴瑟乐器，任命官员等；创立了中华民族的统一图腾“龙”，龙的传人即由此而来。山西境内有关伏羲氏传说的地点：洪洞县卦底村有伏羲画卦台、伏羲庙；洪洞县伏牛村有伏羲庙，内有伏羲“服牛乘马”处；吉县人祖山有伏羲庙。

② 轩辕黄帝，古华夏部落联盟首领，中国远古时代华夏民族的共主，五帝之首，被尊为中华“人文初祖”。黄帝以统一华夏部落与征服东夷、九黎族而统一中华的伟绩载入史册。黄帝在位期间，播百谷草木，始制衣冠、建舟车、制音律、创医学等。山西境内有关黄帝传说的地点：永济市风陵渡是黄帝大臣“风后陵”；洪洞县公孙堡村有黄帝庙；襄汾县上鲁村有轩辕氏陵；运城市从善村，又叫蚩尤村，是“黄帝战蚩尤”处；万荣县庙前村秋风楼下有“轩辕黄帝扫地坛”。

③ 虞舜，是五帝之一，传说定都蒲坂，即今山西省永济市。山西境内有关舜传说的地点：垣曲县有舜井和舜庙；永济市雷首山下有雷泽；运城市历山有舜帝陵、舜帝庙等。

④ 禹是夏朝的第一位天子，因此后人也称他为夏禹。他是中国古代传说中与尧、舜齐名的贤圣帝王，他最卓越的功绩，就是历来被传颂的治理洪水，又划定中国版图为九州。传说禹都安邑，即今运城市夏县。山西境内有关禹传说的地点：夏县有“禹王城”遗址；永济市蒲州古城西门外有“大禹庙”；河津市龙门传说是禹凿龙门处。



## ■ 一座山头，力证炎帝传说成信史——高平羊头山 ■

炎帝，传说上古时期姜姓部落的首领尊称，号神农氏。传说姜姓部落的首领由于懂得用火而得到王位，所以称为炎帝。相传炎帝牛首人身，他所处时代为新石器时代。炎帝一生为百姓办了许多好事：他发明了刀耕火种，创造了两种翻土农具，教百姓耕作，百姓得以丰食足衣；他亲尝百草，用草药治病，以致自己一日中70次毒，总共配制了365种药，能治400多种病，百姓得以不受疾病之苦；他还领导部落人民制造出了陶器、炊具和乐器，让百姓懂得礼仪；他还发明了蜡烛，被尊为照明之神。

山西高平是炎帝神农氏早期活动的区域，是中华农耕文明渊源之地。其境内的羊头山，相传是炎帝神农氏尝百草、种五谷之地。在羊头山一带，炎帝神农氏活动的遗址遗迹随处可见。山顶有神农城、神农井，城下有泉两眼，左泉清，右泉白，相距十多米，长流不断，泉水浇灌着坡下的五谷畦，相传炎帝就是在这里种五谷，五谷畦就是中国原始农业生产的第一块试验田。山下有炎帝中庙、炎帝行宫、炎帝陵等遗迹。环绕羊头山周围，高平市境内存有上自北齐、下至清代有关炎帝神农碑记石刻110多通，祭祀炎帝的古庙34处，与炎帝活动有关的地名村名20余处。其数量之多、分布区域之广全国罕见。

2015年在高平市羊头山上，山西省文物考古研究所专家发现一处新石器时代文化遗址。遗址上，除发现大量陶片、瓦砾外，还发掘出一道东西走向的人工石砌围墙、石基础、古旧步道。经山西省考古研究所考古专家推测，此处遗址可能就是历史上的神农城遗址，距今应该已有5000年左右历史。此处石围墙遗

### 【动脑筋】

历史上，有关神农城的记载并不少见。请阅读下面的史料，分析史料上记载的神农城在哪里？

神农城在羊头山上，其下有神农泉，上有古城遗址。

——晋《上党记》、北魏《风土记》

羊头山，神农尝五谷之所，上有神农城，下有神农泉。山东南相传为炎帝陵，石磬（zhòu，井壁也）尚存。

——北宋《太平寰宇记》



羊头山神农城遗址人工石砌围墙剖面



羊头山神农城遗址古旧步道

址与正在复建的炎帝高庙相邻，而已断流的“神农泉”遗址就在其下。这与北宋《太平寰宇记》的记载基本吻合。

没有任何一个遗址能像高平羊头山神农城遗址那样，在年代、地理位置、规模以及文化内涵等诸多方面都与文献记载高度契合，上古“炎帝传说时代”已不再仅仅是传说，而是真实存在的确凿历史，成为实证华夏5000年文明的重要支点，古老中国的起源或将推前。

### ■ 一座都城，定位华夏文明主脉——陶寺遗址 ■

唐尧，上古时期五帝之一，号陶唐，谥曰尧，因曾为陶唐氏首领，故史称唐尧。传说尧曾设官掌管天地时令，观测天象，制定历法，敬授民时，用鲧治水，征伐苗民，推行公平的刑法。尧实行上述措施，使得万邦和睦共处，友好交往，

#### 【动脑筋】

古史中常见有关尧都的记载。请阅读右面的史料，依此分析史料上记载的尧都在哪里？

“尧都也，在平河之阳。”

——《汉书·地理志(上)》

“平阳有紫气，兼陶唐旧都。”

——《晋书·刘元海载记》

“唐在河、汾之东，方百里，故曰唐叔虞。”

——《史记·晋世家》

“封于河、汾二水之东，正合在晋州平阳县。”

——《正义》



共同组成了中原部落大联盟，出现了国家雏形，被后人尊为“中华圣王”。

1978年，考古工作者在山西南部临汾市襄汾县城东北约7千米的陶寺镇发现了一处占地面积300万平方米以上的上古城址，命名为陶寺遗址。从1978年开始一直延续至今的考古发掘，让陶寺最真实的面容和最深厚的底蕴越来越清晰地展现在世人面前。考古工作者们用近40年的不懈努力，在破碎的陶片和残损的遗迹中仔细而谨慎地拼对出越来越不容置疑的历史事实：中华文明最早、最有根据、最完整和最庞大的社会文明遗迹，就在这里。

### 文字扁壶——尧都陶寺文字自证

陶寺遗址出土的朱书扁壶，其上为朱砂书写的“文、尧”两个字，是迄今发现的中国最古老最典型的文字，是比甲骨文还早500多年的汉字，成为帝尧邦国文明的原创标志和初始记录。

### 铿锵鼓乐——证实“尧作大章”

在陶寺遗址中，考古学家发现了鼙鼓<sup>①</sup>8件、土鼓<sup>②</sup>6件，还出土了特磬<sup>③</sup>、铜铃<sup>④</sup>以及陶埙<sup>⑤</sup>等26件乐器。这些目前我国发现的年代最早、出土资料最准确的礼器类文物遗存，回应了文献的记载，标志着帝尧邦国，礼制已经初步形成，还有了自己的“国歌”——大章<sup>⑥</sup>，印证了帝尧邦国已经进入“文明古国、礼仪之邦”的时代。

### 彩绘龙盘——帝尧邦国“国徽”

在陶寺的墓葬区，王级的墓葬中出土了制作精美的彩绘蟠龙纹陶盘，蟠龙以红白彩描绘，周身遍饰红鳞纹，巨口张开，利齿毕现，既是帝尧邦国的图腾，又是典籍所载



图一：陶寺遗址出土的朱书扁壶

图二：陶寺遗址出土的土鼓（资料照片）

- ① 鼙（tuó）鼓，鼓腔呈竖立筒状，上部蒙以鳄鱼皮，是重要的礼乐器。
- ② 土鼓，以陶为腔，顶端蒙皮，是中国鼓类乐器的最早标本。
- ③ 特磬是目前发现年代最久远的石磬，音响清越，为后世按音序排列编磬的鼻祖。
- ④ 铜铃是中国历史上迄今所见的第一件金属乐器，这标志着中国音乐文明重要内涵“金石之声”时代的来临，也证明了中原地区在帝尧时期已掌握了复合范铸造工艺，成为后来中国青铜文明的技术基础。
- ⑤ 陶埙是中国最古老的吹奏乐器，陶寺陶埙是目前所知我国最早的陶埙。
- ⑥ 根据文献记载，帝尧时期已有了较为完善的乐舞，《风俗通义·声音》载：“尧作大章，舜作韶。”



“赤龙生尧”<sup>①</sup>的注释，被认为是中原地区最早的龙形象之一。并且龙与“王”联系在了一起，被作为集团象征的图腾，成为代表“帝尧国家”意志的“国徽”，使中华民族“龙的传人”言之有据。

### 神秘观象台——王权的象征

陶寺观象台是迄今考古发现的世界上最早的观象台遗址，比英国的巨石阵<sup>②</sup>早了近500年。而史前陶寺人据此制定的历法，是当时世界已知最缜密的太阳历法，代表着当时天文学发展的最高水平，也是今天中国二十四节气的直接源头。观象台的发现同时也证明了《尧典》“历象日月星辰，敬授人时”的真实性，体现出王权对于天文历法的控制。

充分的考古发掘和研究证明，陶寺遗址是我国迄今为止发现的史前最大城址。无论从存在时间上，还是历史地位上，陶寺遗址都与“古平阳城”相一致，“尧舜禹传说时代”已不再仅仅是传说，而是真实存在的确凿历史。

从4000多万年前运城垣曲“世纪曙猿”化石的“一缕曙光”，到180万年前运城芮城西侯度文化遗址的“一堆圣火”，到高平羊头山的“一座山头”，再到临汾襄汾陶寺遗址的“一座都城”。一系列重大发现都在证明，中国最丰富的古代文物留存在山西，最早的中国在山西，华夏文明的起源也在山西。



图三：彩绘龙纹盘（陶寺遗址出土）

图四：陶寺遗址观象台（资料照片）

<sup>①</sup> 《竹书纪年》记载，尧母庆都感于赤龙而生尧，尧曾梦攀天而上。陶寺出土的龙盘，对应了《竹书纪年》的记载，成为证实陶寺就是尧都的重要器物之一。

<sup>②</sup> 巨石阵位于英格兰索尔兹伯里平原，科学家推测这个巨石阵在远古年间，曾经是十分重要的天文观测站。



## 【练习与测评】



“不论是国内还是国外，没有哪一个遗址能像陶寺遗址这样全面地拥有所有的文明要素和标志，‘尧都平阳’已成定论。”

——中国考古研究所所长、“中华文明探源工程”首席负责人王巍

“陶寺文化确立了在当时诸方国中的中心地，亦即先秦史籍中出现得最早的‘中国’，奠定了华夏的根基。”

——中国考古类型学奠基人苏秉琦

“‘尧舜禹传说时代’不是传说，是真实存在的信史！我认为，陶寺是最初‘中国’的含义，‘地中之都，中土之国’。”

——陶寺遗址发掘领队、中国社会科学院考古研究所何驽

请结合以上著名考古学家的评论，说说陶寺遗址发现的重大价值。