

GONGBICAOCHECHONG



初学者**人手必备**
的工笔画入门技法书

- ◎内附14幅同步白描线描方便放大临摹
- ◎经典案例分步骤详解

江西美术出版社
全国百佳出版单位

草工
虫笔

中国美术学院
技法丛书



中国现代工笔画技法丛书

•

工笔草虫



目录

一、概述	01
二、用笔技巧	03
三、具体范例	05
蝴蝶	05
蜻蜓	10
螳螂	15
鸣蝉	20
蝥蛄	25
螽斯	30
四、作品赏析	35
五、同步白描线稿	49

一、概述



技法

中国画传统分类为三科，人物、山水、花鸟。其中花鸟包括了禽鸟、花卉、植被、动物走兽、鳞甲水产，自然也包含本书主讲内容“草虫”。“工笔画”一词是近代才出现的，相对于“粗率写意画”而言的一个新词汇。中国画初出现时并没有出现如此多的分支，技法上也是较为质朴单一的，元朝以前像后世这种强调笔墨趣味的简率风格尚未成为主流，所以并没有后世的“工笔”“写意”之分。那时人们把工整严谨的作品叫做“细笔”画。从唐代开始花鸟画得到长足发展，五代到两宋更是达到一个高峰，对客观物体的描摹已经有了充分的技法经验。在古代，工笔画更强调意境、内涵的展现，画作不以炫技为目的，技术高超只是作为完成一幅作品的必备基础，最终还是要为作者想要表达的内涵服务的。就如同写文章，要言之有物，而华丽的辞藻只是基础，不是目的。通过技术的提高，以及对自然世界中一草一木地展现，心性在其中得到启发，使人感受到美的沁染达到“天人合一”的境界。正是因为这种理念的指导，才使得两宋绘画境界达到一个全新的高度。

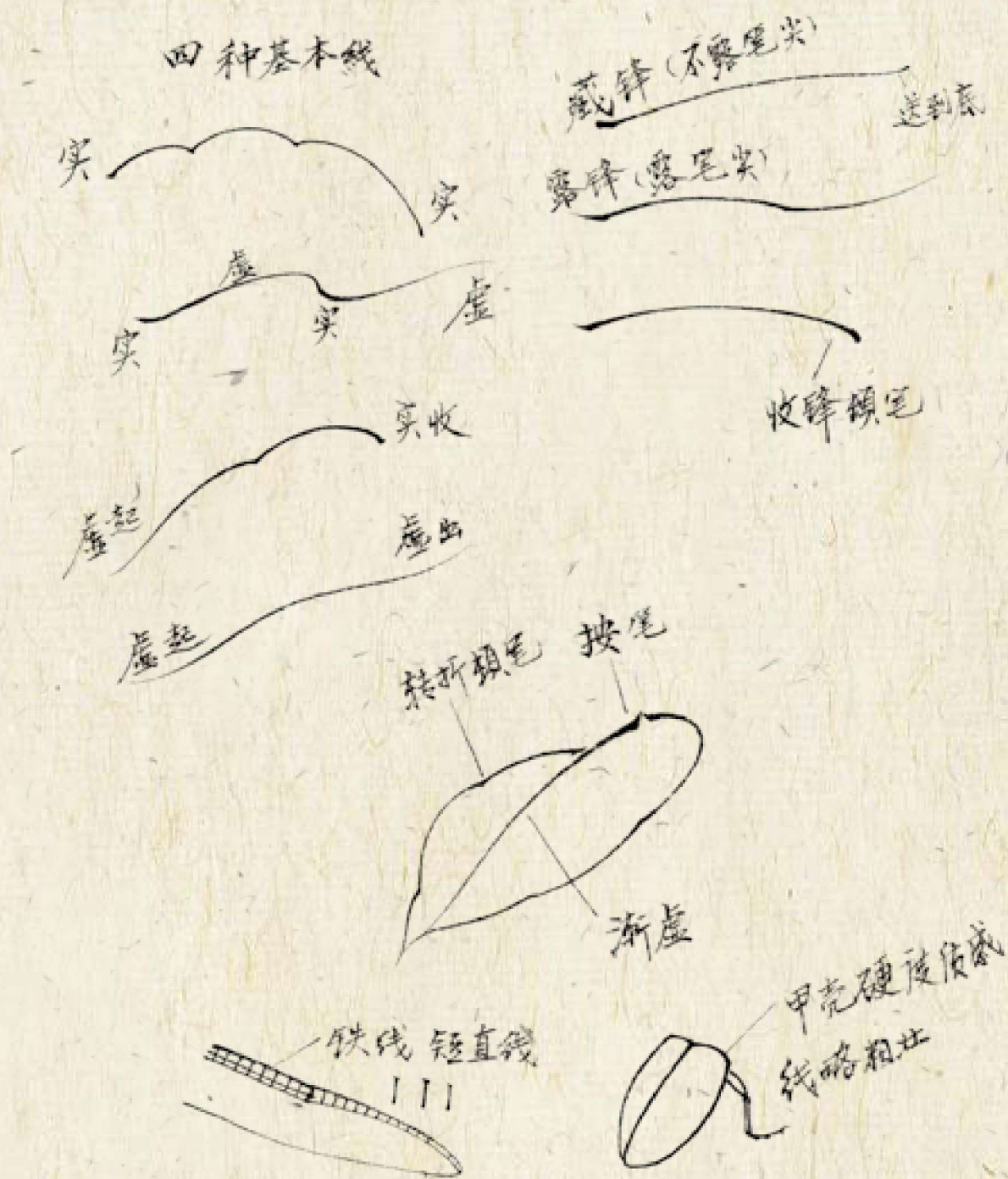
本书以工笔草虫为主要表现题材，内容多数是以写生得来。本着宋人绘画的精神创作小品，最大的技法，最好的技法便是保持一种尊重自然的心态。本书内容涉及到一些基本的技法，如勾线、几种晕染方法、分染渐变、罩染平涂等，是工笔画中常用到的几种技法，这些技巧会在后文中进行详细地讲解。对于初学者而言，矿物颜料的运用可能会有些难度，不易掌握，不过只要勤加揣摩，多加练习后也就不难了。

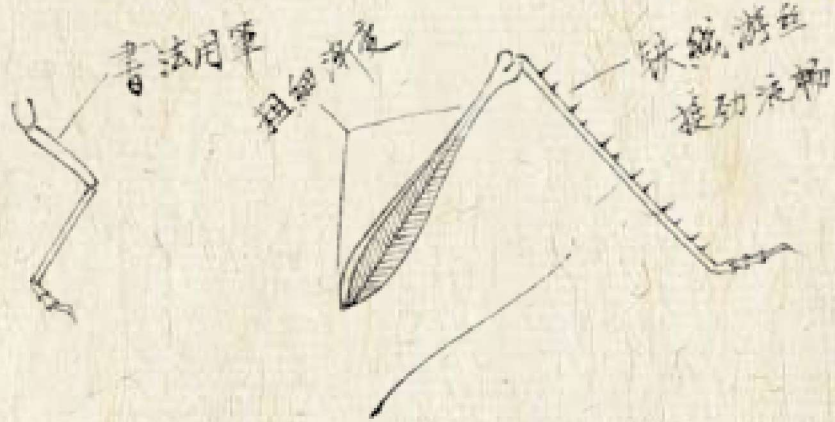


工具

创作工笔草虫画的工具与一般工笔画所用工具并无二致。创作时需要小号勾线笔、染色笔和清水笔各一支，一般多选用蓄水功能好的毛笔，以羊毫为佳。勾线笔对于画精细的作品很关键，所以要精良才好。墨要用研的，焦、浓、淡、干、湿皆可自便且有质感。墨分松烟和油烟两种，松烟颜色冷青，油烟暖褐，个人偏好用松烟墨。至于纸张，分生宣与熟宣两种，生宣的吸水性强，是书画用纸的主要材料。熟宣就是配染胶矾的生宣，具有着水不渗化的特点。本书所用纸张大多为纯山柹罗纹纸。国画颜料分为矿物和植物两大类，本书作品所使用颜料皆为矿物颜料，矿物颜料需要调胶加以研磨才能使用，读者可自行选择颜料进行学习。

二、用笔技巧





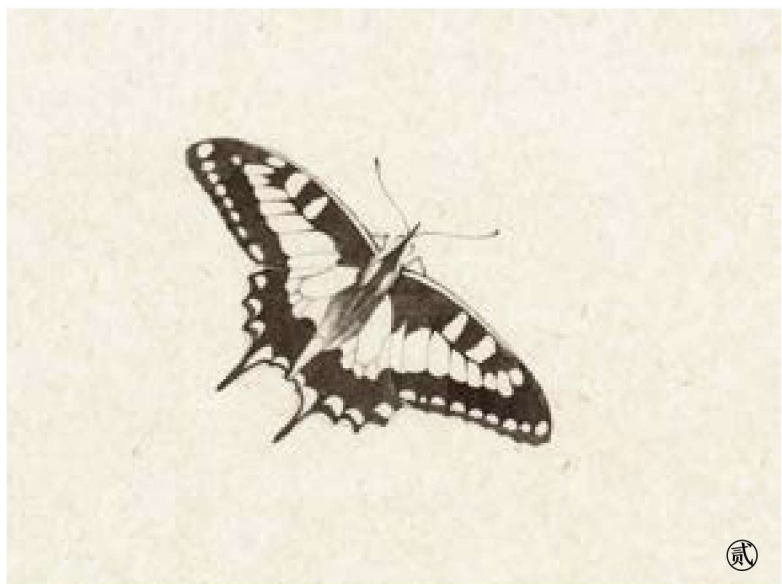
三、具体范例

蝴蝶

步骤图



①



②



③



④

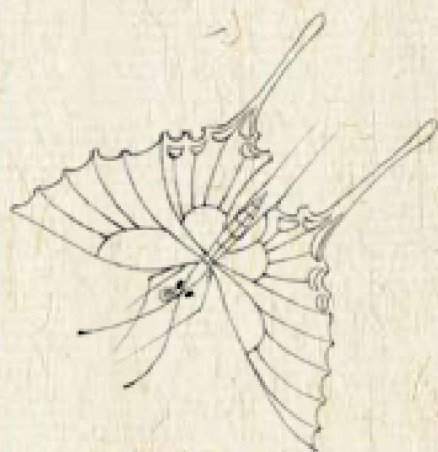
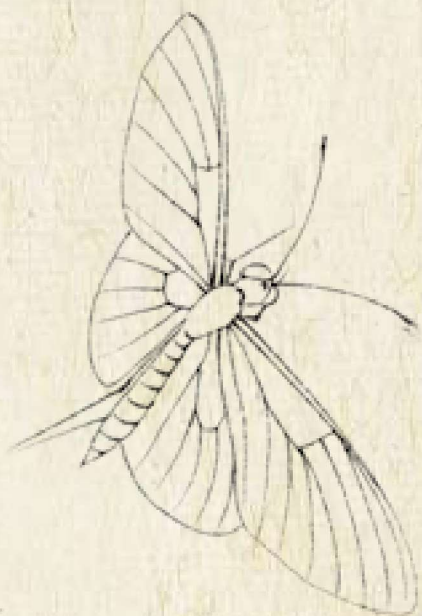
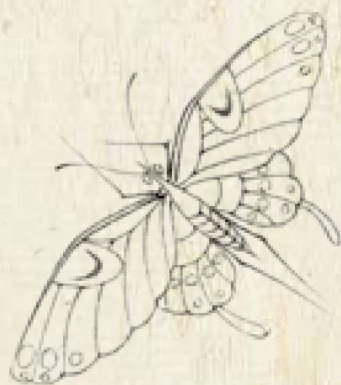
① 用中墨勾线，注意线条的结构变化。

② 用中墨将蝴蝶的黑色部分平涂一遍。

③ 第一遍干后再用稍重的墨继续平涂一到两遍，直到够黑为止，注意蝴蝶躯干两边的墨色用稍干的笔触擦染出来。

④ 点斑，青色部分用石青加白粉调色，并用勾线笔一笔笔点出来，黄色部分斑点用赭石加藤黄加白粉调出，躯干部分的黄色也是如此，只是赭石色比例稍多些，白色大斑用较浓钛白色直接平涂。

动态图



作品范例



壹



贰



叁

- ① 用中墨勾出花茎、叶子和蝴蝶，花头用淡墨勾勒。
- ② 用淡墨分染并平涂蝴蝶，藤黄加花青平涂叶子正面，藤黄加花青加赭石调汁绿平涂叶子反面及花茎，淡白粉平涂花头。
- ③ 继续用墨深入分染蝴蝶，深色部分用重墨平涂并将线条空出来，这便是碰线染法。藤黄加花青调成淡绿并加白粉染花头暗面并烘染边缘。最后用花青分染正叶。

肆



伍



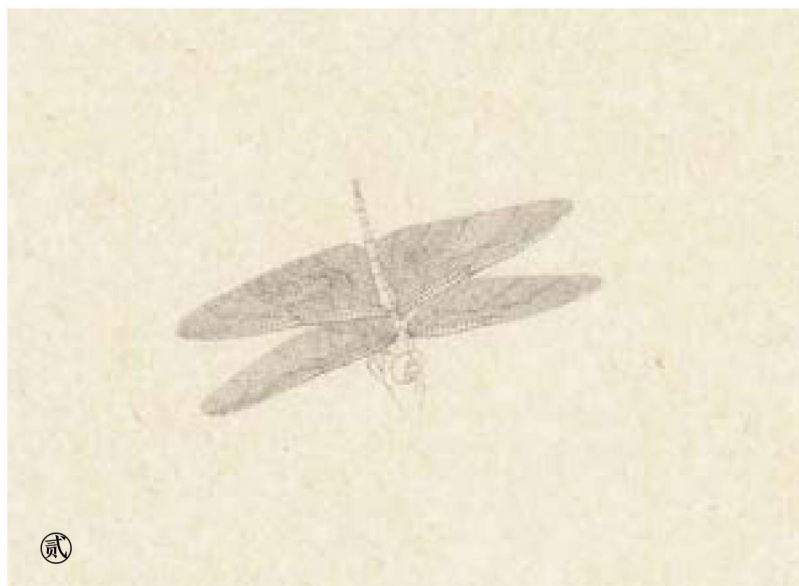
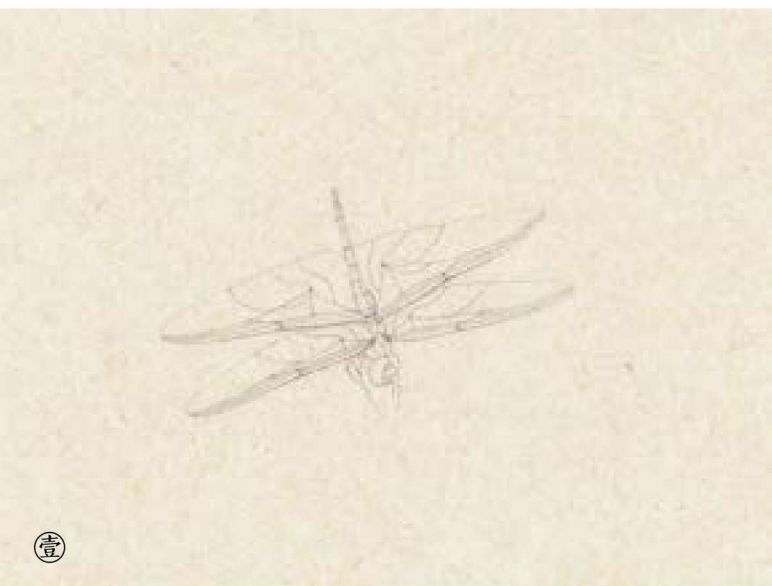
肆 最后深入蝴蝶的黑色部分，用浓墨将翅膀里的线脉提醒出来。深色部分继续平涂到最黑为止。蝴蝶躯干整体罩染一遍淡墨，并用胭脂涂花蕊。曙红加胭脂分染花头部分根部，正叶继续用花青深入分染。最后用四绿稍加白粉分染反叶并平涂花茎。

伍 蝴蝶翅膀灰色部分用白粉细细点斑，黑色及肚腹部分用石青加白粉点斑，朱砂染红斑再用白粉点出红斑中的白线，黄色部分用藤黄点出。花头根部继续用胭脂加曙红染足，再以胭脂勾出花瓣的短细线斑纹。花蕊可用胭脂略加花青或者墨调暗后再染一遍，用藤黄加赭石勾画出花蕊中间的黄脉，最后再加白粉勾出亮线。正叶再罩染一遍花青加藤黄调出的绿色，最后用花青加少量藤黄勾叶筋，汁绿勾反叶筋，落款完成。



蜻蜓

步骤图



① 勾出蜻蜓结构及翅膀主脉。

② 依翅膀主脉走向勾出网纹。

③ 用中等浓度珊瑚色平涂蜻蜓头部及躯干、腿足，再用赭石分染翅膀。

④ 用朱砂分染出明暗立体感，干后再以朱砂复勾一遍蜻蜓身躯的轮廓线。翅膀两组粗线以赭石复勾，并点翅膀末梢之斑。将翅膀网纹稍事擦洗以造出虚实透明之感。

动态图



作品范例



壹

① 勾白描。中墨勾荷叶荷杆，稍重的墨勾水草，淡墨勾花瓣和蜻蜓，蜻蜓翅膀的微妙变化在勾画时请稍事注意。

② 重墨勾染蜻蜓斑纹，淡曙红分染荷瓣。花青加藤黄调绿色（比例青多黄少）淡淡地平涂荷叶及水草，并从叶子边缘慢慢分染过去。最后用藤黄加花青加珊瑚色调汁绿染莲蓬、荷杆及反叶。

③ 赭石加藤黄染蜻蜓的面部、尾巴和翅膀，藤黄加花青（黄多青少）再稍加珊瑚调成汁绿染胸部及眼睛下半部，眼睛的上半部用淡胭脂稍加染色。继续深入用曙红分染荷瓣，赭石由下往上分染花蕊根部。淡花青分染叶筋及水草，注意用笔不宜太过死板，染花青时不要碰到叶筋墨线，留出一点空隙为妙。



貳



叁



④ 深入调整蜻蜓，用赭石再分染翅膀的根部、面部及尾部。钛白平涂并分染花瓣，将花瓣尖部颜色留出，边缘也用白粉染过去，这样花瓣就显得粉嫩了。淡赭色分染花蕊根部，并用较深的赭石染花蕊的茎。藤黄加白粉点花蕊。淡赭石色染荷叶枯黄的边缘，由外向内平涂分染。继续深入用花青分染荷叶明暗及水草部分。



⑤ 赭石加墨点蜻蜓翅斑及莲蓬子，分染枯叶斑点（此处染法变化较多，用笔随意，但求自然生动，可逐渐加深，反复点染）及水草尖部。用三绿平涂莲蓬顶面，再以四绿加白粉分染反叶、荷杆和莲蓬竖面，莲蓬子顶端稍加敷染藤黄加白，最后再点斑。花青加藤黄（青多黄少）点荷杆刺。曙红调胭脂勾荷花筋。再深入用花青分染荷叶及水草，最后以花青加藤黄调绿再罩染一遍荷叶，落款完成。

