

「V」时代·中间地带：展览作品集

主编王艺

河北美术出版社

时代美术馆  
TIMES ART MUSEUM

策 划：张基春  
责任编辑：毛秋实 吕岳  
装帧设计：康莹 王颖

图书在版编目（CIP）数据

TA 时代·中间地带：展览作品集 / 王艺 主编 .--  
石家庄：河北美术出版社，2016.12  
ISBN 978-7-5310-7908-8

I . ① T… II . ① 王… III . ① 美术 - 作品综合集 - 中  
国 - 现代 IV . ① J121

中国版本图书馆 CIP 数据核字 (2016) 第 289676 号

## TA 时代·中间地带：展览作品集

王艺 主编

---

出版发行：河北美术出版社  
地 址：河北省石家庄市和平西路新文里 8 号  
邮 编：050071  
印 刷：北京图文天地制版印刷有限公司  
开 本：889mm×1194mm 1/16  
印 张：11.25  
版 次：2016 年 11 月第 1 版  
印 次：2016 年 11 月第 1 次印刷

---

定 价：86.00 元

「V」时代·中间地带：展览作品集

主编 王艺

## 序 言

我们并不是生活在历史中，而是生活在一个与本地无干的自我神话里，这或许也代表了一种当下的现实境遇。失衡的物质消费和大众媒体时代的来临，传统景观与生活方式的消失，更高文明所要求的技术、独立、平等和创造力，导致了人类感知世界的方式、渠道都发生了巨大的改变。文明进步制造的多种可能性又带给了人们实现现实奇幻念头的浪漫想象，人们在体验自我解放的同时，又陷入了身份、角色的迷茫与困顿。

人类自觉不自觉地意识到，我们的生活正在发生着某种真切的变化，我们与任何事物无法保持距离，却又相距甚远。很多时候我们为文化所滋养，却又隐隐作痛，无法自然生长参与其中，成为旁观者或是模仿者，都远离了最初理想的核心。就好比种子播下的大地总是孕育着无穷的语言，只有种子生根发芽，大地才会安静，不只是文化主体性缺失的焦虑，这更是世界主义者的梦想。在今天面临的时代境遇中，如何理解自我与世界的隐性关系，个体经验和文化现实的关系，当下艺术的表达是否可以还原某种真相，回归自然、纯粹的生存面貌，无论如何，这种进程中的反观和凝视都值得我们期待和关注。

因此，“中间地带”将着力于一切二元界限“中间地带”的双重假想和反思，并在中西方传统和当代文化的流变中，聚焦和发现各个艺术领域中新的语言和新的感知，更为跨边界的交流和碰撞提供自由的发生平台。以自由、开放的视角和组织模式，融合视觉展览和公共分享，为观众带来多元的视觉与情感体验，将展览的触角延伸至新行为和声音艺术、形体戏剧、生活美学等具体的层面，这些艺术领域新语言的探索和实验，共同构成了本次“TA时代”展览的重要部分。

北京时代美术馆馆长  
王艺



# 目 录

- 1 艺术家简介
  
- 50 文献
- 51 展览介绍
- 53 “TA时代”第三回展开幕式
- 56 沙龙一 “艺术青年说”沙龙纪要
- 61 沙龙二 一个人的温柔拥抱 To tenderly embrace yourself——美术馆里的诗歌探戈之夜
- 64 沙龙三 身体·能量 不可忽略的时代 Physical Energy
- 68 沙龙四 生活真相与精神臆造：无·间·道——互动形体戏剧
- 72 沙龙五 用“图鸦”交换着我们的世界
- 75 沙龙六 庭台观象——古代音乐演奏空间探讨



# 艺术家简介



# Olga Georgieva



— 1986年生于保加利亚瓦尔纳，现生活工作于奥地利维也纳。2012年毕业于维也纳应用艺术大学版画专业，获硕士学位及荣誉。2005年毕业于保加利亚瓦尔纳Dobri Hristov艺术学院，获学士学位及荣誉。

- 获奖**
- 2008 Vivatis “Schlarafenland” 获优秀奖 奥地利
  - 2009 Hahnemühle大赛获二等奖 德国
  - 2012 Red Carpet 青年艺术奖 奥地利
  - 2013 Walter Koschatzky艺术奖入围 奥地利
  - 2014 环铁时代驻地艺术家 中国北京
  - 2015 Walter Koschatzky 艺术奖入围 奥地利
  - 2015 Strabag 艺术奖入围 奥地利

**自述**

我的艺术道路是以自传性的主题而开端的。我长久以来对人与人之间的关联有着浓厚的兴趣。在我的作品中，我记录着自己与人的交流，同时也记录着那些把自己作为观察者的周围的人。我用手机相机来收集这些故事，而后再重新整理分析这些“记忆”，如此得来的结果就呈现在了我的大幅绘画中。这融入到我个人经历中的转换让我们用一个全新的角度看待每一天似乎完美的生活。与我的画面没有直接关联的人们会将画面中的人物个体化——他们的服饰特征是——可以带领观众认识到他们独特性的切入点。这样的关于距离远近的混合来自于我记忆到图像的转换。因为通过表达陌生人之间的存在感，也带给了我莫大的安全感。在过去的几年里，我开始在作品中逐渐引出“社会制度”的概念。这大概是因为我们都在隐形的时空里，生存在社会制度的边缘线上——我们本身就由我们的理性法则所创造。我开始在作品中加入红颜色作为这边缘线的象征。我们对于与人交往亲密程度的决定是完全在这般的限制之下的，即使我们主观上想要打破边界和法度，理智也会羁绊我们的脚步。我们在交往空间的问题上整合加入“其他人”是出于理智关系的考虑，从而我们的社交范围也确实在扩大。红颜色象征着超乎寻常的欲望，同时也象征着我们对于脱离理智控制的恐惧。

## 陈 晓

Chen Xiao



—— 1986年出生于广西。2011年毕业于湖北美术学院油画系，获学士学位。

**个展**

- 2012 别碰我！ 热上艺术空间 武汉
- 2014 X的现身 善美当代艺术画廊 北京
- 2015 X-的再现 上海设计中心 上海

**联展**

- 2011 368青年艺术家沙龙展 湖北美术学院美术馆 武汉
- 2012 红牛SURGE上海艺术节 南岸艺术中心 上海
- 2012 艺术媒体主编沙龙2012当代艺术提名展 元典美术馆 北京
- 2013 后诗性-公共空间与想象力 K11艺术中心 武汉
- 2014 About You & Me 高雄116艺术空间 台湾
- 2014 崭露头角——善美中国当代雕塑联展 善美艺术 北京画廊周
- 2014 寻言与观象——善美中国当代艺术联展 善美艺术 北京画廊周
- 2014 第一届雅昌保利新势力提名展 中国国家画院美术馆 北京
- 2014 独抒己见当代艺术邀请展 德成中心 武汉
- 2014 游翔千里 善美当代艺术画廊 北京
- 2015 破介 梵华艺术馆 上海
- 2015 2015青年艺术100启动展 全国农业展览馆 北京
- 2015 保利“艺起来”国际艺术博览会 保利国际会展中心 北京
- 2015 “艺起来” ArtUp——当代青峰艺术博览会 全国农业展览馆 北京
- 2016 RSVP shanghai时尚艺术展 善美艺术 上海

**自述**

在每个阶段的创作，我都是在自己假设的游戏中，然后围绕着这个游戏规则怎样去完成。游戏里，我的假想敌就是我自己，我比较感性，但我的创作过程却要很理性。好的作品不需要过多地解释，它只是一种很强悍的感觉，而这种感觉往往是要能打动观众，让观众能够从另外的角度去看到或者感受到另外的一件事或物，从而获得更多新的想象空间，然后再回到纯粹，回到抽象，回到形式上的美，甚至更加地具象。我能让观众感觉到什么东西不重要，重要的是观众能感觉到什么东西。

## 陈子风

Chen Zifeng



— 1976年出生

- 个展**
- 2008 “哥特·风”陈子风作品展 北京千年时间画廊
  - 2011 陈子风当代作品回顾展 北京凤凰苏源
  - 2013 “迷镜”陈子风当代作品展 北京善美画廊
  - 2014 “无处销魂”陈子风油画作品展 北京云峰画苑美术馆
  - 2015 “无人之境”陈子风作品展 北京卓越艺术中心
  - 2015 “无处销魂”陈子风油画作品巡展 广州云峰画苑美术馆

- 联展**
- 2007 “表情”2007夏季现代艺术作品展 北京第五元素画廊
  - 2008 “都市行动方式”新锐作品展 北京千年时间画廊
  - 2008 “艺术南昌”当代绘画展 南昌千年时间画廊
  - 2009 “有时间”当代艺术二十人展 北京千年时间画廊
  - 2012 当代青年艺术家联展 北京青创中心
  - 2013 云峰眼中的新当代油画 北京云峰画苑美术馆
  - 2013 “你的世界”2013当代艺术 weibo大展 北京宋庄美术馆
  - 2013 后现代主义·新当代艺术展 广州云峰画苑美术馆
  - 2013 “折射”青年艺术家联展 北京视在空间
  - 2014 亚洲青年艺术家提名展 北京798艺术工厂
  - 2014 首届南京国际美术展 南京国际博览中心
  - 2014 “绽放”第三届油画联展 北京国粹苑美术馆
  - 2014 云峰眼中的新当代油画 广州云峰画苑美术馆
  - 2015 “具象研究观念写实”巡展 杭州市浙江世贸国际展览中心
  - 2015 首届“乌合”全国青年艺术家作品展 上海南岸艺术中心
  - 2016 青衿计划(2016) 北京正观美术馆

**自述** 我觉得艺术存在无数种语言，选择一种我自己能把握的语言是创作的前提，我喜欢运用冷冰冰的甚至带有几分机械化的方式描绘画面，尽量与当下追求轻盈，模糊，非指向性的主流审美保持距离，而且尽量避免滥情式的笔头写意，只着力于精简的刻画。用趋于数学的方式发展作品，画面空间被精确计算，通过对具体或虚拟的对象进行近乎偏执和一丝不苟的物性再现，把不可言说的想象投射到一个具体的，实在的，可触摸的空间环境之中，每一个精心营造的视觉空间都暗流涌动着理性的主观气质。作品所呈现的画面追求一种现代性的，未来性的空间体验美学，超越日常，追求一种设计过的真实性和具体性，然而又在真实和具体的关系中凸现一种“虚拟性”，如同现实，如同虚拟，如同象征……

## 付 豫

Fu Yu



—— 1982年出生于山西临汾。2006年毕业于四川音乐学院成都美术学院油画系。2009年毕业于中国艺术研究院油画创作工作室。现为职业画家。

**个展**

2009 对话——付豫个展 香地艺术中心 上海  
2011 冷快乐：付豫与张霜的双人展 那特画廊 成都  
2014 当童话照进现实——付豫个展 SO艺术空间 上海  
2015 “赋予·瞳话世界——啾啾一年级”付豫作品展 经典元素艺术空间 北京

**联展**

2003 农民街当代艺术年展 四川音乐学院成都美术学院 成都  
2004 十四火砖当代艺术展 蓝色空间画廊 成都  
2005 上海青年美术大展 刘海粟美术馆、明园文化艺术中心 上海  
2008 卒子过河——西南年轻艺术家选拔展 蓝色空间画廊 成都  
2008 东亚视觉艺术展 首都图书馆 北京  
2008 中国当代艺术文献展 墙美术馆、美术同盟 北京  
2009 身份的图志化 上海多伦美术馆 上海  
2010 艺术广东青年艺术家推荐展 锦汉展览中心 广州  
2012 和而不同——当代青年油画展 马奈艺术空间 北京  
2014 致敬，青春全国青年艺术家特展 上上美术馆 北京  
2014 微尚海 龙乾国际艺术中心 北京 上海  
2015 “心肯意达”2015全国新锐艺术展 肯达美术馆 苏州  
2015 “青年艺术+”年度大展 北京当代艺术馆 北京  
2015 人说山西好风光·山西艺术家邀请展 晋商博物馆 北京  
2015 “小玩意儿”80后艺术家群展 睦野空间 北京  
2015 “连接”当代艺术展 北京悦美术馆 北京

**获奖**

2004 “第二届农民街当代艺术年展”行为装置作品《大家庭·水》获学院一等奖  
2007 “首届70后艺术家邀请展”参展作品《老鼠系列》获金奖

**收藏**

作品被中国当代画廊(德国)、虹湾艺术馆(北京)、墙美术馆,上海多伦美术馆等机构及私人收藏。  
作品被《FCC头等舱》、《卒子过河——西南年轻艺术家选拔展》、《首届70后艺术家邀请展》、《五四青年艺术展》、《当代艺术》、《美术先锋》、《HI艺术》《美术报》等刊物出版,作品发表在美术同盟网,艺术国际,雅昌艺术网,在艺术,世界艺术品网,今日艺术网,艺术先锋,深圳艺术网、博宝艺术网等网站上。

**评论**

付豫的作品还是很有特点的,他的作品有一种儿童般的涂鸦的味道,也有一种随意性,同时有一种很强的绘画感,继续保持下去会有一种自己的绘画语言和风格,个人面貌比较突出。

——贾方舟

## 郭山杉

Guo Shanshan



—— 生于河南郑州。本科毕业于广西艺术学院，研究生毕业于华东师范大学。

- 个展**
- 2011 “直觉” 2011上海小幅油画作品展 上海美协创作中心
  - 2012 美国阿肯色中央大学艺术交流展 美国
  - 2012 “漆彩东方” 上海首届漆画作品展 上海美协创作中心
  - 2012 “图像” 2012上海小幅油画作品展 上海美协创作中心
  - 2013 2013上海青年美展 中华艺术宫
  - 2015 Art Up——保利十周年当代青锋艺术博览会 北京

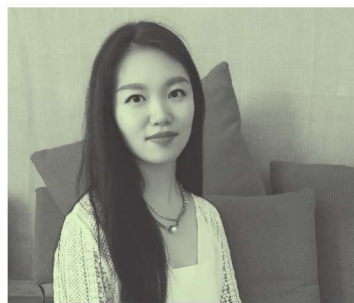
- 收藏**
- 2011 速写作品《同学》参加华东师范大学美术系建系三十周年速写展并被学院收藏
  - 2011 速写作品《我年轻的朋友们》（组画）被阿肯色中央大学孔子学院收藏
  - 2013 水彩作品《物象（二）》被明圆文化艺术中心收藏

**自述** 我喜欢运用不同的表现手法阐释自己对艺术、对生命的种种体悟。

表现哪些物象？以何种方式展现？这里有个问题引起我的注意：不同时期不同阶段艺术家挑选使自己敏感物象的标准从来都是不一样的。画者试图通过梳理其内在的逻辑关系，把感知归于理性，洞见其平凡事物中的伟大之处。把由不同情境下生发出的思维图示进行重构，进而完成一次有益的灵魂之旅。《生》的创作理念是我在一次旅行途中萌生的。当你看到一大堆熙熙攘攘的人挤在桥前，河道中乘船的游客在拍照录像，人们呼喊着，挥着手，你可能不会由此联想起古代中国繁华的街巷弄堂，反而觉得“想找个清静的地方多不容易”。“物”总是有它各自的形态，就看你选了怎样的存在方式，每种存在方式都有它之所以成为这样的理由，艺术总有答案，但生活却常常无解。我试图传达这样的精神：每个生命体都是精彩的，只不过需要我们去悉心挖掘。在这样的世界中徘徊：有物，有人，有景，有幻象。

## 胡楠

Hu Nan



—— 1989年生于吉林。2013年毕业于四川美术学院油画系，获学士学位。2013年至今就读于四川美术学院油画系，攻读硕士研究生。现工作生活于北京。

- 展览**
- 2009 “静坐”四川美术学院第十七届川美油画系年展 重庆
  - 2010 “坦克艺术”参加四川美院七十周年校庆特展 重庆
  - 2011 MOKO龙湖艺术家市集展 重庆
  - 2012 第一届广州大学生艺术博览会 广州
  - 2012 “后觉者”四川美术学院“双手描绘的现实”写实展览 重庆
  - 2012 “自觉与反思系列”参加四川美术学院第16届学生年展 重庆
  - 2012 英利国际——未来艺术家推荐展 重庆
  - 2012 黄桷坪“艺次方”艺术展 重庆
  - 2013 第二届广州大学生艺术博览会 广州
  - 2013 黄桷坪再出场——当代青年艺术家作品邀请展 重庆
  - 2013 重庆英利国际当代中青年写实绘画展 重庆
  - 2013 大地飞歌——重庆市2013年五一绘画展 重庆
  - 2013 “春韵芬芳”——英利国际当代女性青年艺术家联展 重庆
  - 2014 北京大学生艺术博览会 北京
  - 2014 境域——青年艺术家邀请展暨重庆市第三届大学生毕业联展 重庆
  - 2014 “后觉者”参加四川美术学院文献艺术家个案展 重庆
  - 2014 “释放系列”入选四川美术学院年展 重庆
  - 2015 HI21新锐艺术市集 上海
  - 2015 绘画的精神——中国八大美院联展 杭州
  - 2015 62度灰 尤伦斯当代艺术中心 北京
  - 2016 青衿计划 正观美术馆 北京

**评论**

胡楠借助空间位次的转换进入空间游戏的某种当下通道，在这里生活诗学的叙事被“超平面”的碎片重组为一种抽象龙骨的间架结构，其中的迷失感也在通向一种新秩序的寻找过程。被重组的空间频道成为胡楠绘画视觉从平面到“立体化”的显著特征，块面与圆形符号、尖形符号所构成的绘画的形式世界将那些带有指涉性的人物和动作甚至动物的存在引向了游戏、迷失、重构、寻找的纵深之处。在这里，时代的一种味道性的视觉转换在绘画的观念机制和语言相交的入口处，释放出了碎片的质地和重组这种质地的“时代位次”的青春力量。

——王萌

## 黄 黎

Huang Li



— 1987年生于湖北宜昌

### 展览

- 2009 “囧”联展 洋红画廊 北京
- 2009 宋庄艺术家群落展 万盛美术馆 北京
- 2009 北京当代艺术展 798时态空间 北京
- 2010 宋庄集群展 北京农业展览馆 北京
- 2010 三三画展 798北京时代空间 北京
- 2010 第三届亚洲艺术博览会 国展中心 北京
- 2011 五四青年艺术节“青年领袖”新锐榜 小堡驿站美术馆 北京
- 2011 深圳文博会 深圳
- 2011 I CAN PAY艺术节 上海世贸城 上海
- 2011 80后艺术档案(一) 宋庄美术馆 北京
- 2012 “文化·沙漠”库布其当代艺术展 鄂尔多斯
- 2012 “越&位”第五届青年艺术家联展(第一回) 青·空间 北京
- 2012 当代艺术weibo大展 宋庄美术馆 北京
- 2013 亚洲青年艺术家提名展 今日美术馆 北京
- 2014 心和·时代 厦门春季收藏展 心和美术园 厦门
- 2014 三三个展 798宋洋美术一号馆 北京
- 2014 青年艺术100 农业展览馆 北京
- 2014 保利新势力 中国国家画院 北京
- 2014 美丽新世界当代视觉展 宋庄艺术区圆领部落 北京
- 2014 第五届1912新星星艺术节 今日美术馆 北京
- 2015 连接——当代艺术展 北京悦美术馆 北京
- 2015 生机——当代艺术十人展 宋庄四维时代艺术空间 北京
- 2015 第二届保利学院之星当代艺术展 时间博物馆 北京

### 评论

黄黎的绘画显示出，他在运用两种原本是矛盾的因素构成自己画面的全部内容，其一是用来控制画面平面性的几何方格网，或者其他形式的几何块形状；其二则是他用来构成自己画面内容部分的绘画形象，其中有人体的器官，日常生活中的用品，还有任何可以被黄黎拿来引起观众联想的东西。后者以超现实的状态漂浮在铺满画面的几何形格子下方，两者互为补充互为衬托。黄黎这种个人性的画面处理方式形成了他与其他青年艺术家的不同之处。

——隋建国

## 蒋 同

Jiang Tong



— 1988年生于山东章丘。2012年毕业于清华大学美术学院绘画系，获学士学位。2013年创办非盈利机构ON SPACE独立艺术空间，联合创始人。现生活、工作于北京。创作涉及不同类型的媒介，其中最为多见的是绘画、装置、行为记录和影像。

- 展览**
- 2010 第5届“巨人杯”今日当代艺术院校大学生年度提名展 今日美术馆 北京
  - 2011 中国蓉城——首届全国青年美术家提名展 蓉城美术馆 成都
  - 2012 画境·化境 朝泓艺术空间 北京
  - 2013 凯撒艺术新星：2013艺术院校大学生年度提名展 今日美术馆 北京
  - 2013 当代美术经典观摩——艺术与金融融合发展道路探索 中国政协文史馆 北京
  - 2014 常青藤计划2014首届中国青年艺术家推介展 中间美术馆 北京
  - 2014 艺术无界·未来展 798艺术区 悦·美术馆 北京
  - 2014 “手感”艺术家邀请展 草场地艺术区 壹方艺术空间 北京
  - 2014 集·合当代艺术展 798艺术区 悦·美术馆 北京
  - 2014 凯撒艺术新星：“思无界”2014艺术院校大学生年度提名展 今日美术馆 北京
  - 2014 郁金香杯——“第一卦限”清华大学美术学院学生优秀作品展 清华大学美术学院 北京
  - 2014 不明觉厉 ON SPACE 北京
  - 2014 首届观念写实油画展 多伦现代美术馆 上海
  - 2015 民间的力量 北京民生现代美术馆 北京
  - 2015 常青藤计划2015中国青年艺术家年展 今日美术馆 北京
  - 2015 动·静，NO! SPACE 北京
  - 2015 我正在说的是一句谎话 ON SPACE 北京
  - 2015 “扫一扫”当代艺术展 山水美术馆 北京
  - 2015 潮白河计划 第二回展 ON SPACE 北京
  - 2015 空间意识形态——独立空间文献展 深圳画院美术馆 深圳
  - 2015 “扫一扫”当代艺术展 上海半岛美术馆 上海
  - 2015 楼上楼下 元典美术馆 北京
  - 2015 无空气不艺术 北京当代艺术馆 北京
  - 2015 主体 宋庄美术馆 北京
  - 2015 移觉 798艺术区 东空间 北京
  - 2015 芸芸云云 反而艺术空间 北京
  - 2015 连接——当代艺术展 798艺术区 悦·美术馆

**自述** 我通过对现实之物（水管）的抽取与挪移，在另一个维度中实现了日常物的景观化，这个景观既表现出人们经验之中的熟悉感，又显露了视觉维度中的精确抽象性，并且在主题、质感、形式与语言之间形成了一种心理上的格式塔。



## 金京华

Jin Jinghua



1986年生于吉林省长春市。2010年毕业于中央美术学院中国画学院，获学士学位。2014年毕业于中央美术学院材料与表现工作室，获硕士学位。“冷墨”艺术小组成员，现工作生活于北京。

- 展览**
- 2009 央美素描60年 中央美术学院美术馆 北京
  - 2011 第四届全国青年美术作品展 中国美术馆 北京
  - 2011 重庆美术双年展 重庆美术学院 重庆
  - 2012 物外之象-抽象展 拉斐尔艺术中心 北京
  - 2013 阿瑟·丹托之后：我们去哪里？ 元典美术馆 北京
  - 2013 第十届中国艺术节综合材料绘画特展 济南美术馆 济南
  - 2013 冷墨展览第一回——物象与意象的边界 798芳草地图廊 北京
  - 2014 冷墨展览第三回——“出柜”一次驱魔仪式 东京画廊 北京
  - 2015 “重量山水”金京华、于洋作品联展 新绎空间 北京
  - 2015 INK ASIA 香港会展中心
  - 2015 上海021艺术博览会 上海展览中心
  - 2015 “纸向”冷墨小组春季展 颖画廊 中国北京
  - 2015 “黑度”——策展人公园——青年策展人计划 22院街 北京
  - 2015 首届全国（宁波）综合材料绘画双年展 宁波美术馆 宁波
  - 2015 第十二届全国美术作品展 中国美术馆 北京
  - 2015 第一部分 达摩克利斯之剑：超越自身的边界 锦都艺术中心 北京
  - 2015 第二部分 超级病毒：无限蔓延的趋势 颖画廊 北京
  - 2015 冷墨展览第二回——“水墨还重要吗？” 芳草地图廊 北京
  - 2016 EGG冬季群展 EGG画廊 北京

**自述**

庞大的传统艺术体系中，我唯独偏爱明前山水和汉代艺术，它们真实、朴拙、不炫技。前人的审美标准是复杂的，生活在农耕文明时代的他们喜欢把能呈现的东西尽可能地在画面上表现出来，不提倡写生，是靠大脑把自己览过众小的图像记忆集合。所以他们的画面是经历过二次思维生产出来，十足的观念艺术。而当代审美趋向极简与符号化的原因由诸多方面所导致——农业经济转向工业经济，科技信息大爆炸都是其影响因素。人的视觉感受不再偏爱繁复与具体，而慢慢变得极简而有棱角。这种转变仿佛回归到了汉代与史前的审美标准，是进步，也是轮回。《被拆迁的青绿山水》是一次我对“观看”的研究，里面也包含了我对人文社会与环境保护的一种思考。从工业生产发展到信息化时代是一个极度消耗资源的过程，虽然是发展过程中必然承受的代价，但人类不可以不反思。人类从开始知道用树叶遮体到生产工具、再到现在的生产业、制造业、建筑业，甚至艺术家创造艺术品的过程，都是极其不环保又浪费资源的过程，制造—销毁—制造—拆除—销毁，我从中截取了一个过程——拆除，它从这个链条中离开，它们在一百年前被砍伐被选择建设成为了北京某郊区村内的房屋，一百年后被拆除截取到了我的手里，转变为视觉上的青绿山水，被摆放在美术馆里，像是另一种讽刺。在经历N年后，我们的后代也许只能以这种方式去观看地球上的大自然。